

UN POND DIN EPOCA ROMANO-BIZANTINĂ, DESCOPERIT LA PĂCUIUL LUI SOARE (r. ADAMCLISI)

În anul 1958 a fost descoperit pe plaja malului de nord-est a insulei Păcuiul lui Soare un deneral monetiform din sticlă galbenă-verzuie, transparentă (fig. 1).

Deneralul, într-un anumit loc de pe marginea sa, este ușor știrbit, încă din vechime.

Dimensiunile sînt următoarele: diametrul 24 mm; grosimea 5 mm; iar greutatea 4,19 g.

Cum este și firesc, una din fețele deneralului este plană. În cîmpul celeilalte fețe este realizată prin reliefare o monogramă, care redă numele probabil a lui Πάππος, un monetar sau, eventual, chiar un eparh. Monograma se dezvoltă din litera π , între hastele căreia este înscrisă litera A. Hasta din stînga literei π se termină la capătul superior cu un Y, în timp ce la capătul de sus al celeilalte haste este realizat un O.

Deneralul despre care este vorba datează din epoca lui Justinian, adică din sec. VI și se inserează în grupa C a clasificării făcute de Schlumberger ¹.

El servea la măsurarea și determinarea precisă a greutateii monedelor de aur ². Verificarea exactă a greutateii monedelor s-a impus cu necesitate la un moment dat, pentru a se evita deprecierea provocată, de cele mai multe ori, prin scoaterea unei anumite cantități de metal prețios din însăși moneda care circula. În cazul de față, deneralul era folosit la verificarea greutateii monedelor de aur (solidi) din sec. VI care cîntăreau 4,53 g ³.

Prezența acestei piese la Păcuiul lui Soare are o dublă importanță. În primul rînd ea constituie o dovadă în plus că asemenea ponduri se foloseau în sec. VI

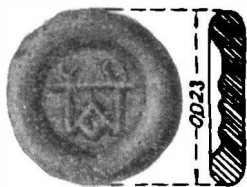


Fig. 1. — Pond de sticlă descoperit în insula Păcuiul lui Soare.

¹ Gustave Schlumberger, *Poids de verre étalons monétiformes d'origine byzantine*, in RÉG, VIII, Paris, 1895, p. 61.

² Idem, *op. cit.*, p. 59; cf. G. Severeanu, *Ponduri monetare de sticlă*, în BSNR, XVIII, 47, p. 82 și urm.

³ Deneralul nostru trebuie să fi avut și el inițial această greutate. Ciobindu-se însă, astăzi el are o greutate de numai 4,19 g.

nu numai în Egipt, Cipru, Creta, cum socotea Schlumberger, dar și în alte regiuni ale imperiului romano-bizantin, spre exemplu, regiunea Dunării de jos ¹. În această ordine de idei se cuvine a aminti că un denaral din aceeași vreme a fost descoperit la Sucidava-Celei, în Oltenia, încă din anul 1945 ². În al doilea rând existența unui denaral în insula Păcuiul lui Soare, situată la circa 20 km vest de Silistra, în dreptul Derventului — străvechi punct de trecere peste Dunăre — poate fi pusă în legătură și cu eventualele schimburi comerciale care se vor fi efectuat aici sau în imediata apropiere, între lumea « barbară » din Cîmpia Munteană și populația de la sud, în cursul secolului al VI-lea.

PETRE DIACONU

ПРИСПОСОБЛЕНИЕ ДЛЯ ПРОВЕРКИ ВЕСА МОНЕТ РИМСКО-ВИЗАНТИЙСКОЙ ЭПОХИ, ОТКРЫТОЕ В ПЭКУЙУЛ ЛУЙ СОАРЕ (Р-Н АДАМКЛИСИ)

РЕЗЮМЕ

На острове Пэкуйул луй Соаре, находящемся в 20 километрах на запад от Силистры, в 1958 году было найдено одно приспособление, имевшее форму монеты, изготовленное из прозрачного желто-зеленого стекла (рис. 1).

Это приспособление, датируемое VI веком, служило для проверки золотых монет весом в 4,53 гр.

Наличие этого предмета на нижнем Дунае — что тесно связано с торговым обменом, производившимся здесь в VI веке — является еще одним доказательством того, что подобные приспособления употреблялись весьма широко, следовательно и в области нижнего Дуная, а не только в Египте, на Кипре и Крите, как полагал Шлюмбергер.

ОБЪЯСНЕНИЕ РИСУНКОВ

Рис. 1. — Стеклое приспособление для проверки монет, найденное на острове Пэкуйул луй Соаре.

UN DÉNÉRAL DE L'ÉPOQUE ROMANO-BYZANTINE DÉCOUVERT À PĂCUIUL LUI SOARE (DISTR. D'ADAMCLISI)

RÉSUMÉ

En 1958, on a découvert dans l'île de Păcuiul lui Soare, située à environ 20 km ouest de Silistra, un poids en forme de monnaie, en verre transparent jaune verdâtre (fig. 1).

¹ N. Bănescu, în *Le dénéral byzantin de Sucidava*, în BSH, XXVI, 2, 1945, p. 223—224, a atras atenția pentru prima dată la noi în țară, că Schlumberger a greșit socotind că aceste ponduri provin cu exclusivitate din Egipt sau regiunile imediat învecinate. La N. Bănescu vezi și bibliografia indicată.

² *Ibidem*, precum și la D. Tudor, *Sucidava*, III, în *Dacia*, XI—XII, p. 165, fig. 18/2 și p. 181—183; idem, *Oltenia română*, ed. a II-a, București, 1958, p. 102, fig. 31 și p. 432.

Ce dénéral, datant du VI^e siècle, servait à la vérification des monnaies d'or pesant 4,53 g.

La présence de cette pièce dans la région du Bas-Danube constitue un témoignage des échanges commerciaux qui y avaient lieu au cours du VI^e siècle, et démontre une fois de plus que la zone de diffusion de ce genre d'étalons n'était pas limitée à l'Égypte, Chypre et la Grèce, comme le pensait Schlumberger, mais était bien plus étendue, comprenant également la région du Bas-Danube.

EXPLICATION DES FIGURES

Fig. 1. — Dénéral en verre découvert dans l'île de Păcuiul lui Soare.

•

