

MICIA A FOST UN „PAGUS” ÎN TOT TIMPUL STĂPÎNIRII ROMANE ?

DE

LIVIU MĂRGHITAN

Așezarea romană Micia situată pe cursul mijlociu al Mureșului (comuna Vețel, județul Hunedoara) a dat la iveală în decursul anilor numeroase și variate vestigii arheologice, care indică o dezvoltare economică și urbanistică înfloritoare¹. Castrul ce controla accesul în provincie evidențiază importanța militară a Miciei prin dublul rol ce-i revenea garnizoanei de aici : supravegherea arterei de circulație de pe Mureș în nordul Banatului roman și ocrotirea dinspre sud-vest a zonei aurifere din Munții Apuseni². Localitatea dezvoltată îndeosebi în partea de est a castrului a fost inclusă în rindul comunelor rurale de tip roman³, după cum o confirmau dovezile epigrafice⁴. Mai multe campanii de săpături întreprinse de Muzeul din Deva în colaborare cu Institutul de istorie și arheologie din Cluj au dat la iveală o seamă de construcții de dimensiuni apreciabile, ca de exemplu un grup comercial, locuințe, temple și peste 150 de monumente epigrafice și sculpturale⁵. Toate acestea erau indicii că așezarea a cunoscut, la fel ca alte centre ale Daciei romane, o evoluție neîntreruptă, reușind treptat să depășească ca dimensiuni, arhitectură și număr de locuitori aspectul unei simple comune. Obiectivelor arheolo-

¹ Situația înfloritoare a Miciei a fost relevată încă din 1929 de către acad. prof. Constantin Daicoviciu, care a efectuat cea dintâi cercetare sistematică a acestui centru antic. Vezi lucrările : *Micia I, Cercetări asupra castrului* (cu un „Supliment epigrafic”), *ACMIT*, III, Cluj, 1932, p. 3 și urm. ; *Templul maurilor din Micia (Templum deorum Maurorum Miciensium)*, în *Sargetia*, II, 1941, p. 117 și urm.

² Constantin Daicoviciu, *Micia I*, p. 16 ; Mihail Macrea, *Viața în Dacia romană*, București, 1969, p. 154.

³ *Ist. Rom.*, I, București, 1960, p. 154 ; Dumitru Tudor, *Orașe, trguri și sale în Dacia romană*, București, 1968, p. 128.

⁴ *CIL*, III, 7847 ; *ILS*, 7151.

⁵ Cercetările au fost efectuate de dr. docent Octavian Floca. Vezi lucrările : *Descoperiri arheologice în ținutul Hunedoarei, Sargetia*, I, 1937, p. 64 ; *Sistemele de înmormântare din Dacia superioară romană, Sargetia*, II, 1941, p. 45 — 46 ; *Cîteva monumente epigrafice și sculpturale din epoca slavagistă romană, Materiale*, I, București, 1953, p. 764 — 775 ; *O zeităte orientală—Jupiter Erapollitanus la Micia*, p. 773 — 784 ; *Pagus Miciensis, Sargetia*, V, 1968, p. 49 — 55.

gice mai vechi, ce relevau parțial gradul avansat de dezvoltare al Miciei, li se adaugă descoperirile recente, ce evidențiază mai pregnant faptul că de la mica așezare din preajma castrului situat în apropierea defileului Dobrei, pe teritoriul aflat sub jurisdicția Ulpiei Traiana-Sarmizegetusa, s-a ajuns la un adevărat oraș, ce deținea un rol economic cu nimic mai prejos decât un veritabil centru urban.

Prilejuate de edificarea unui obiectiv industrial, săpăturile la așezarea civilă Micia s-au efectuat în anii 1966 și 1967 de Muzeul din Deva, continuând și în anii următori în colaborare cu Institutul de istorie și arheologie din Cluj. A fost cercetată una din zonele cele mai bogate în construcții, constând dintr-o fișie de teren lată de 50 m, plasată la sudul căii ferate, Deva-Ilia, ce străbătea de la est la vest așezarea și castrul. Descoperirile din acest loc, coroborate cu vechiul fond mician, oferă noi mărturii referitoare la faptul că Micia a depășit în cea de-a doua jumătate a secolului al III-lea e.n. faza de așezare rurală. Cele opt construcții scoase recent la iveală, caracterizate prin trăinicia zidurilor, preocuparea pentru gradul de confort al fiecăreia dintre ele (hypocaust, mozaic, zugrăveli policrome), precum și numărul de loc neglijabil al pieselor arhitecturale din andezit, travertin, marmură, nu ni se par specifice pentru o așezare sătească. Dacă mai adăugăm la acest lot recenta atestare la Micia a unui amfiteatru ⁶, a unui important complex de cuptoare de ars ceramică ⁷ și a vastei clădiri a termelor ⁸, fără a enumera elegantele monumente funerare provenite din două necropole ⁹, urbanizarea acestei localități e puternic evidențiată. Pentru ilustrarea cât mai concludentă a ipotezei de față, considerăm că se impune o prezentare mai amplă a fiecărei clădiri, împreună cu unele detalii structurale și o parte din inventarul pieselor mărunte.

I. Clădirea numerotată de noi cu nr. 1 se găsea la o distanță de 300 m de latura estică a castrului, considerată ca reper pentru întregul grup de edificii. Construcția, de formă dreptunghiulară (38 × 6 m), e orientată cu latura lungă pe direcția nord (fig. 1). La 30 cm față de nivelul actual al solului se păstra partea inferioară a pereților cu 0,30—0,40 m deasupra substructiilor adânci de 1,10 m. Întreaga clădire a fost zidită din piatră nefasonată, așezată însă cu grijă în așa fel încât din fațetele pietrelor să se formeze suprafețe de zid plane. Blocuri fasonate din andezit de Uroi sînt încastrate în colțuri și în punctele de îmbinare a pereților interiori. Ambele fețe ale elevației sînt tencuite cu un strat gros de mortar.

Fundațiile au grosimea constantă de 1,10 m și au pe ambele fețe, la baza pereților pe care-i susțin, o bermă de 0,15 m. Două ziduri interioare, paralele cu latura scurtă dinspre sud, împart construcția în trei părți aproape egale ca suprafață. Pereții dintre camere, mai înguști (0,40 m), separă cele trei complexe (A, B, C, fig. 1) în încăperi inegale

⁶ Octavian Floca, Valentin Vasiliev, *Amfiteatrul militar de la Micia, Sargetia*, VI, 1968, p. 121 și urm.

⁷ Octavian Floca, Ștefan Ferenczi, Liviu Mărghită, *Micia, grupul de cuptoare romane pentru ars ceramică*, Deva, 1970, p. 16, fig. 1.

⁸ În curs de cercetare.

⁹ Lucia David, Liviu Mărghită, *Monumente sculpturale de la Micia*, I, II, *Acta MN*, V, 1968, p. 125 — 130, și VI, 1969, p. 159 — 165.

ca mărime. Aripa sudică (A) se compune din trei încăperi aproximativ egale (a , a_1 , a_2), un culoar în formă de „L” (b) și două încăperi de proporții diferite (c , c_1). Partea de mijloc a clădirii (B) e împărțită în trei părți aproape egale : cea centrală fără despărțituri (f), cele din dreapta și stînga constituite din cîte două camere de mărimi diferite, una pătrată alăturată de alta dreptunghiulară (d , d_1 și e , e_1). Încăperea centrală continuă și în al treilea corp (C, g), flankată fiind de cîte o sală de aceeași mărime și formă alungită (g , g_2). Sub pereții din aripa C s-au surprins resturile de substrucții ce aparțineau unei clădiri anterioare construcției cercetate. Menționăm că zidurile clădirii noastre treceau peste fundațiile vechi, cu care nu aveau însă nici o legătură arhitectonică. Încăperea g păstra cîteva *suspensurae* de hypocaust, fapt ce conduce spre necesitatea unei surse de generare a focului. Dar acest eventual *praefurnium* împreună cu peretele dinspre nord al locuinței nu s-au păstrat, deoarece în acest loc s-au efectuat în urmă cu multe decenii escavări masive necesare căii ferate Deva-Arad. În concluzie, exceptînd latura nordică, care a suferit stricăciuni, s-au identificat 13 încăperi de mărimi diferite și un culoar în formă de „L”. Prin faptul că s-au păstrat porțiuni însemnate din partea inferioară a elevației în toate încăperile s-au depistat elemente ce relevă modul de pardosire. Camerele mici (a , a_1 , a_2 , a_3 , d , d_1) aveau pavajul din cărămizi dreptunghiulare ($41 \times 27 \times 6$ cm), prinse într-un strat de mortar. Culoarul (b) în cîteva porțiuni păstra segmente din mozaicul compus din elemente de teracotă în formă de „opt”. În încăperile longitudinale (c , e_1 , f) nivelul de călcare era realizat din mortar

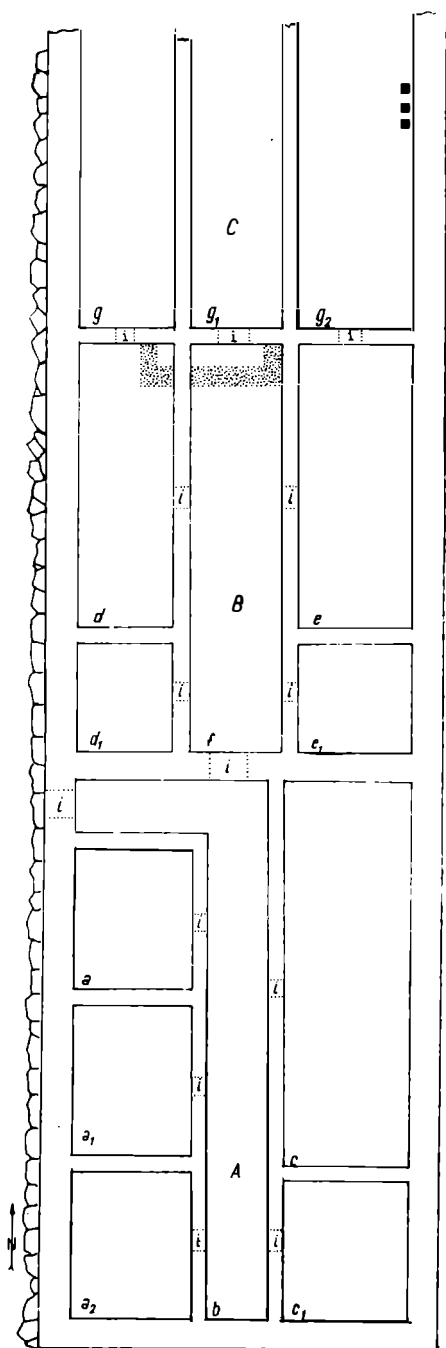


Fig. 1. — Planul locuinței nr. I.

0 1 2m

amestecat cu cărămidă pisată (*cocciopesto*). Stratul de *cocciopesto* (0,15—0,20 m) avea dedesubt un „pat” clădit din fragmente de țiglă așezate pe cant în sistemul de *opus spicatum* (fig. 2). Cantitatea însemnată de țiglă sfărâmată reutilizată la substructia pavajului din unele încăperi explică o dată mai mult presupunerea existenței unei alte clădiri ce a fost demolată, ca să facă loc impunătoarei construcții pe care o prezentăm.

Insuficienta conservare a elevației a făcut ca pragul diferitelor încă-



Fig. 2. — Țigle fragmentate utilizate la pardosire.

peri să nu fie surprins pe nici unul din pereții edificiului. Totuși, pe baza amplasării încăperilor, se pare că este posibilă stabilirea câtorva dintre ușile ce deserveau clădirea. Una din intrările ce lega construcția aceasta cu exteriorul era amplasată în punctul de joncțiune al coridorului în formă de „L” cu latura exterioară de vest (I_1). Prin acest culoar presupunem că se realiza accesul în toate camerele complexului A, încăperi prevăzute cu câte o ușă ce dădea spre coridor ($I_1, I_2, I_3, I_4, I_5, I_6$). Desigur, nu este exclusă nici posibilitatea existenței unor uși ce făceau posibilă comunicarea între camerele alăturate (a_1, a_2, a_3 și, respectiv, c, c_1).

Pentru partea dinspre nord a clădirii probabil că exista o intrare amplasată pe peretele scurt, actualmente distrus în împrejurările arătate. Camerele dreptunghiulare, g_1 și f, e verosimil să fi servit drept spațiu de deservire prin care se putea pătrunde în celelalte încăperi prin uși separate. De asemenea nu este exclusă nici existența unei deschizături situate în peretele ce separă camera f de coridorul în formă de „L”. În felul acesta se putea circula longitudinal de la un capăt la celălalt al clădirii.

La exterior, nivelul de călcare contemporan perioadei de utilizare a clădirii e marcat printr-un pavaj din dale de gresie (fig. 3). Acest paviment, ce în preajma zidului lung dinspre vest este lat de 6—7 m, nu era așezat pe solul „viu”, ci pe un strat de moloz, cioburi foarte sfărâmate, resturi de cărămizi, toate provenind de la clădirea mai veche sus-amintită. Pavajul era acoperit, pînă la circa 1,5 m de zid, de o mare cantitate de țigle și olane prăbușite de pe acoperișul longitudinal în două ape. Numai o singură țiglă poartă ștampila meșterului executant, grupul de majuscule, în ligatură, V A V plasat într-o mică *tabula ansata* ($5,5 \times 2$ cm) (fig. 4). În fața intrării culoarului în formă de „L” s-a depistat o colonetă din travertin, păstrată intactă, înaltă de 1,33 m (fig. 5).

Secțiunile interioare au dat la iveală cantități însemnate de fragmente de vase de lut ars, îndeosebi în camerele mici, fragmente de pahare din sticlă, ace de os pentru coafură, o aplică ornamentală (fig. 6), ca și cuie, piroane, cuțite de bucătărie de mărimi diferite, chei, scoabe, lucrate din fier. Monedele, în număr de nouă, din bronz și argint se

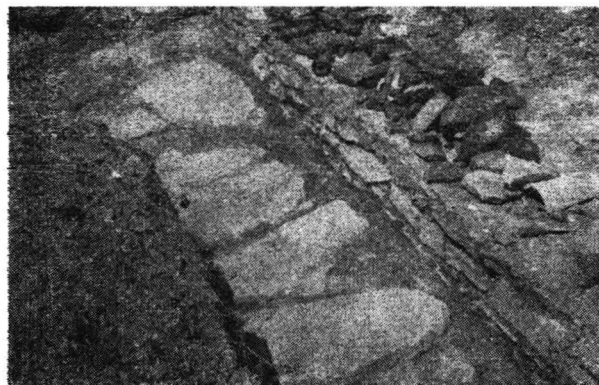


Fig. 3. — Pavaj din exteriorul clădirii nr. 1.



Fig. 4. — Țiglă ștampilată.

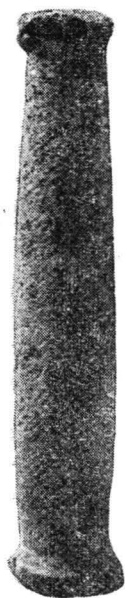


Fig. 5. — Colonetă
de travertin.

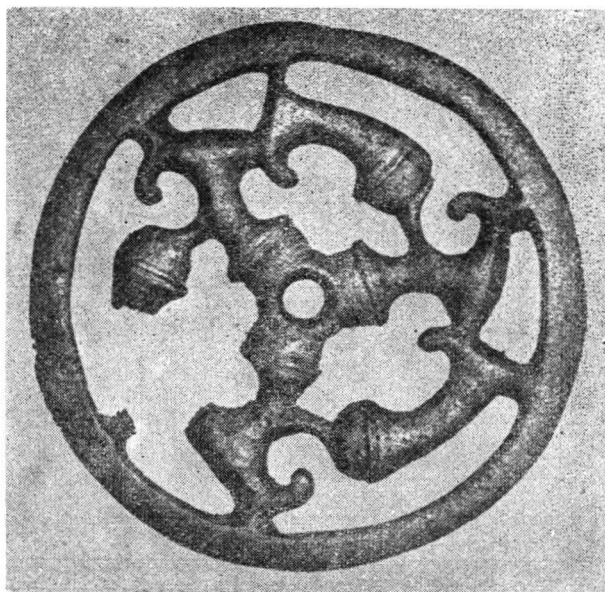


Fig. 6. — Aplică de bronz.

eşalonează de la Vespasian pînă la Severus Alexander, după cum urmează: două piese de bronz din cauza excesivei coroziuni sînt nedeterminabile, iar trei exemplare se atribuie lui Vespasian (bronz mic), Nerva (sestert) şi Faustina (?) (bronz mic). Dintre denari, unul datează din timpul lui Septimius Severus¹⁰, celălalt fiind o emisiune a lui Severus Alexander¹¹. Două bronzuri mici, identice, au legenda în litere greceşti şi poartă efigia lui Severus Alexander¹².

II. Clădirea nr. 2 e situată la 18,20 m vest de locuinţa descrisă mai sus. S-au păstrat substrucţiunile peste care există doar rîndul de jos al pietrelor componente ale elevaţiei. Şi această construcţie are formă dreptunghiulară, cu latura scurtă orientată spre nord, iar zidurile îi sînt din pietre nefasonate (fig. 7). Doi pereţi paraleli cu laturile scurte exterioare despart interiorul în trei camere, dintre care cea din mijloc e mai spaţioasă decît celelalte. La 10 cm sub linia de tangenţă dintre fundament şi pereţi, toate trei încăperile erau pavate cu fragmente de piatră peste care s-a turnat un strat de mortar. Acest paviment de mortar nu

reprezenta însă nivelul de călcare al camerelor, care era mai sus cu cîţiva zeci de centimetri, după cum ne-o confirmă trei fragmente ale unor pilaştri de hypocaust, descoperite în colţul dinspre nord-vest al încăperii C. Foarte probabil, dată fiind existenţa pavaşului de mortar, ca în cel puţin încă una din încăperi să fi continuat construcţia specifică acestui sistem de încălzire.

La această clădire, întreruperea peretelui interior pledează pentru existenţa unei uşi în acest loc. Intrarea principală este mai dificil de stabilit, ea putînd fi amplasată pe oricare dintre laturile edificiului nr. 2.

Bucăţi de ţigle şi olane erau prăbuşite şi răspindite pe toată aria construcţiei. De sub acest strat s-au recuperat o serie de fragmente de vase din lut ars, bucăţele din pahare de sticlă, cuie, piroane şi cuţite de fier. Cu toate că monedele lipsesc, posedăm o interesantă amuletă de os, mai degrabă un dinte sau corn de a-

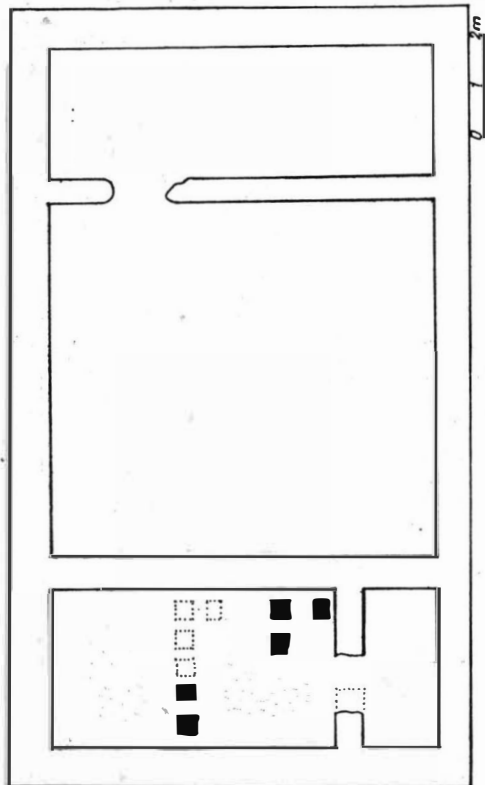


Fig. 7. — Planul locuinței nr. II.

¹⁰ Coh. 2, 429.

¹¹ Coh. 2, 230.

¹² T.E. Mionnet, *Description de medailles antiques grecques et romaines, Supplement, V*, 139/797.

nimal, găsită la exteriorul zidului dinspre nord (fig. 8). Obiectul, conic și ușor curbat, lung de 6,5 cm, este ornat cu ajutorul unui vîrf foarte ascuțit, metalic, cu următoarele motive plasate în trei registre : un personaj uman, în centru o casă, șase animale (bovine ?) și doi brazi (fig. 9).

Fig. 8. — Amuletă de os.

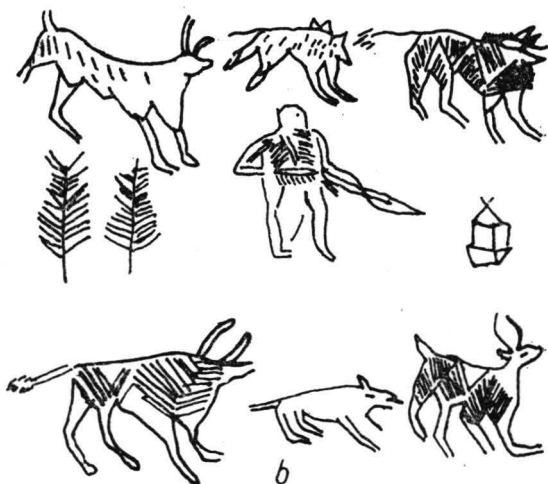


Fig. 9. — Motivul decorativ al amuletei.

III. Cea de-a treia clădire are colțul de sud-est la numai 1,55 m de locuința nr. 2 (fig. 10). Spre deosebire de celelalte două edificii, aceasta nu are interiorul împărțit în camere. Pereții sînt realizați în aceeași tehnică, din pietre nefasonate clădite cu grijă deosebită pentru ca suprafețele exterioare să fie cît mai netede. Vatra de pietre, de mici dimensiuni, din interiorul celei de-a doua locuințe, împreună cu resturi ale stratului de mortar, sînt prezente și în acest caz. Săpînd în colțul dinspre nord-vest, pentru stabilirea profunzimii fundației, adîncă de 0,60 m, s-au găsit substrucții ale altei clădiri, formînd un colț de cameră. Aceste resturi de construcție ies de sub clădire și se pierd, tăiate de fundamentul clădirii nr. 4. Din acest punct au ieșit puține fragmente ceramice, însoțite de bucăți de țiglă, lipsind cu desăvîrșire alte obiecte. Forma.

rectangulară admite și în acest caz amplasarea intrării pe oricare dintre pereți.

IV. Deosebită de construcțiile descrise, clădirea nr. 4, și ea de formă dreptunghiulară, e orientată cu latura lungă spre vest. Zidul exterior dinspre răsărit se află la numai 1,80 m de clădirea a treia. Trei camere,

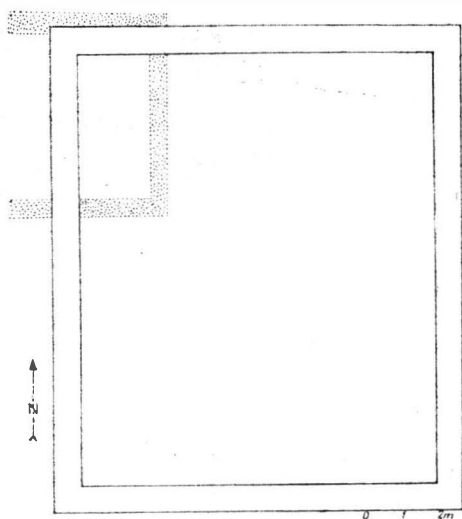


Fig. 10. — Planul locuinței nr. III.

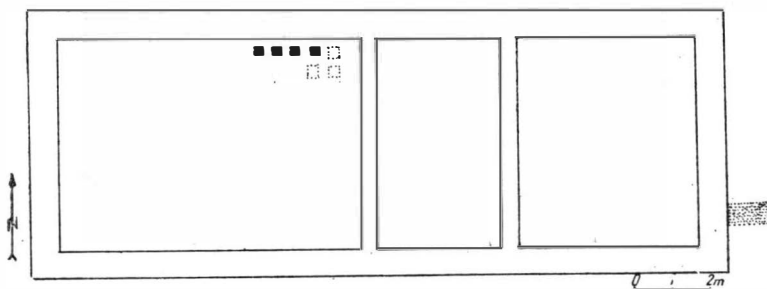


Fig. 11. — Planul locuinței nr. IV.

de mărimi diferite (fig. 11), sînt despărțite prin două ziduri înguste (0,40 m) ale căror substrucții sînt foarte puțin adîncite. Camera mare (b) avea în vecinătatea peretelui de nord o porțiune pavată cu mortar pe care se găseau patru din picioarele hypocaustului. La această clădire putem presupune fie existența unor intrări ce legau exteriorul cu fiecare cameră în parte, fie prezența unei porți principale ce ducea în interior dintr-o încăpere în alta, trecîndu-se prin ușile situate în pereții camerelor. Numărul obiectelor mărunte în acest caz este sporit. Sînt foarte numeroase părțile de tencuială colorată în roșu, albastru-verde, galben, fragmentele de vase (cîteva întregibile), un altar din augit-andezit, fără inscripție,

cuie și piroane de fier. Nu lipsesc nici monedele din bronz și argint, al căror număr se ridică la șapte exemplare. Una din ele, un bronz mijlociu, din cauza uzurii excesive este neidentificabilă, iar o piesă similară se atribuie lui Antoninus Pius. Mai bine conservați, cei trei denari aparțin Iuliei Augusta¹³ (reversul deteriorat), Iuliei Mamaea¹³ și lui Septimius Severus¹⁴.

V. De formă dreptunghiulară, cu latura lungă orientată spre nord, clădirea nr. 5 era situată la 34 m vest de edificiul nr. 4 (fig. 12). Întreaga construcție este realizată din piatră nefasonată, iar pereții exteriori și interiori au aceeași grosime. Un vestibul la nord și încă două camere constituie singurele încăperi ale locuinței. Stratul de sol arabil ce acoperea ruinele fiind de numai 0,40 m grosime, elevația edificiului a fost în întregime dislocată. Bucăți de țigle, fragmente de vase, cuie, piroane și un topor de fier de dimensiuni reduse sînt singurele obiecte descoperite în interiorul construcției. La circa 10 m sud de clădire, pe un pavaj de dale de gresie din care lipseau multe plăci, s-a găsit o statueta de marmură, înaltă de 30 cm, reprezentîndu-l pe Hercule¹⁵ (fig. 13).

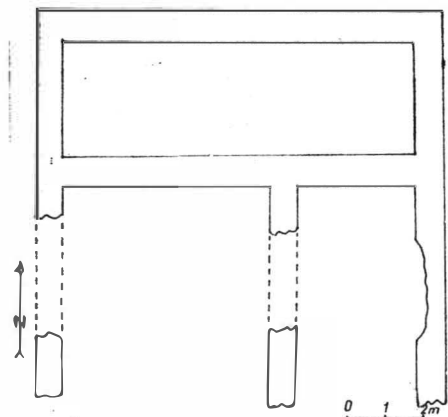


Fig. 12. — Planul locuinței nr. V.

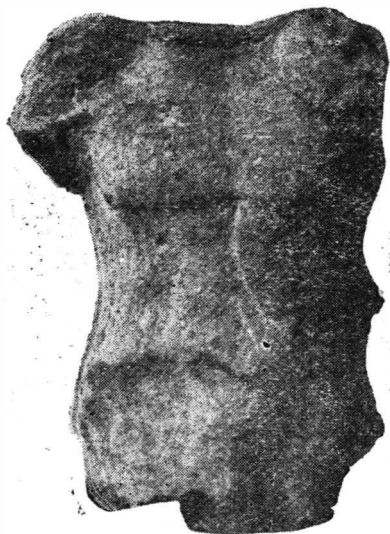


Fig. 13. — Tors (marmură).

VI. Datorită scoaterii sistematice a pietrelor în scopuri utilitare de către proprietarii terenului, din locuința nr. 6 nu s-a păstrat decât o parte a peretelui estic, situat la 48,20 m de clădirea vecină. Planul clădirii e dificil de reconstituit, dar zidul existent nu se deosebește, prin orientare și tehnica construcției, de restul construcțiilor prezentate mai sus. Fragmentele de țigle și cărămizi, ceramică, un postament al unei

¹³ Coh. 2, 35.

¹⁴ Coh. 2, 489.

¹⁵ L. Țeposu, L. Mărghitan, *Monumente funerare de la Micia*, II, în *Acta MN*, VI, 1969, p. 161.

statuete antropomorfe de lut, cărămizi rotunde utilizate la hypocaust, mozaicuri în formă de „opt”, *tegulae mammatae* și tencuială colorată însumează elementele prezente pe aria fostei locuințe. Din acest grup se evidențiază un vas de provizii ornat cu linii în val realizate cu „pieptenul”, înalt de 0,60 m, cu diametrul maxim de 0,55 m. În acest vas era încă o farfurie de culoare neagră, din *terra sigillata*, de factură locală (fig. 14).

VII. Altă construcție păstrată și ea parțial, locuința nr. 7, se găsea la aproximativ 28 m vest de resturile celei de-a șasea clădiri. Zidul exterior de nord flanchează trei pereți ce formează un culoar îngust și o cameră spațioasă, dreptunghiulară (fig. 15). Coridorul era pavat cu un strat de mortar (*cocciopesto*) din care s-au păstrat câteva porțiuni în preajma colțurilor. Fragmente de vase din lut și pahare de sticlă, însoțite de bucăți de țigle și olane, alături de cuie de fier reprezintă piesele mărunte provenite din interiorul și secțiunile exterioare ale locuinței. Piatra nefasonată și zidirea îngrijită a pereților reprezintă nota specifică a construcției.

VIII. Zidul împrejmuitoar al celui mai impunător dintre edificii ale acestui grup se află la 15 m est de șanțul de apărare al castrului (fig. 16).



Fig. 14. — Vas de provizii.

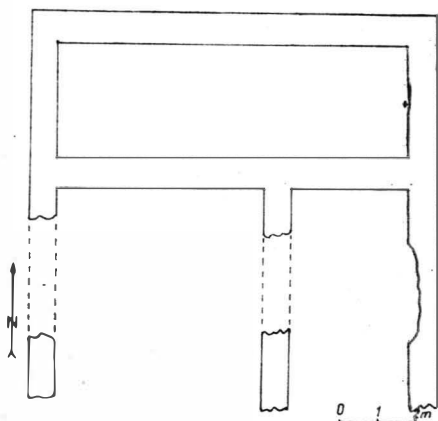


Fig. 15. — Planul locuinței nr. VII.

Terenul împrejmuit era un dreptunghi cu laturile de 70×35 m, spațiu în care se găseau mai multe clădiri. Intrarea se făcea prin poarta largă de 8 m, amplasată pe latura opusă castrului spre așezarea civilă. Unul dintre blocurile de andezit ale stîlpului de susținere a unei uși masive încheie zidul împrejmuitoar (a). Două săli lungi pavate cu mortar amestecat cu cărămidă sfărîmată (b, c) unesc în partea dinspre miazănoapte incinta exterioară cu un zid ce desparte două curți interioare de mărimi diferite.

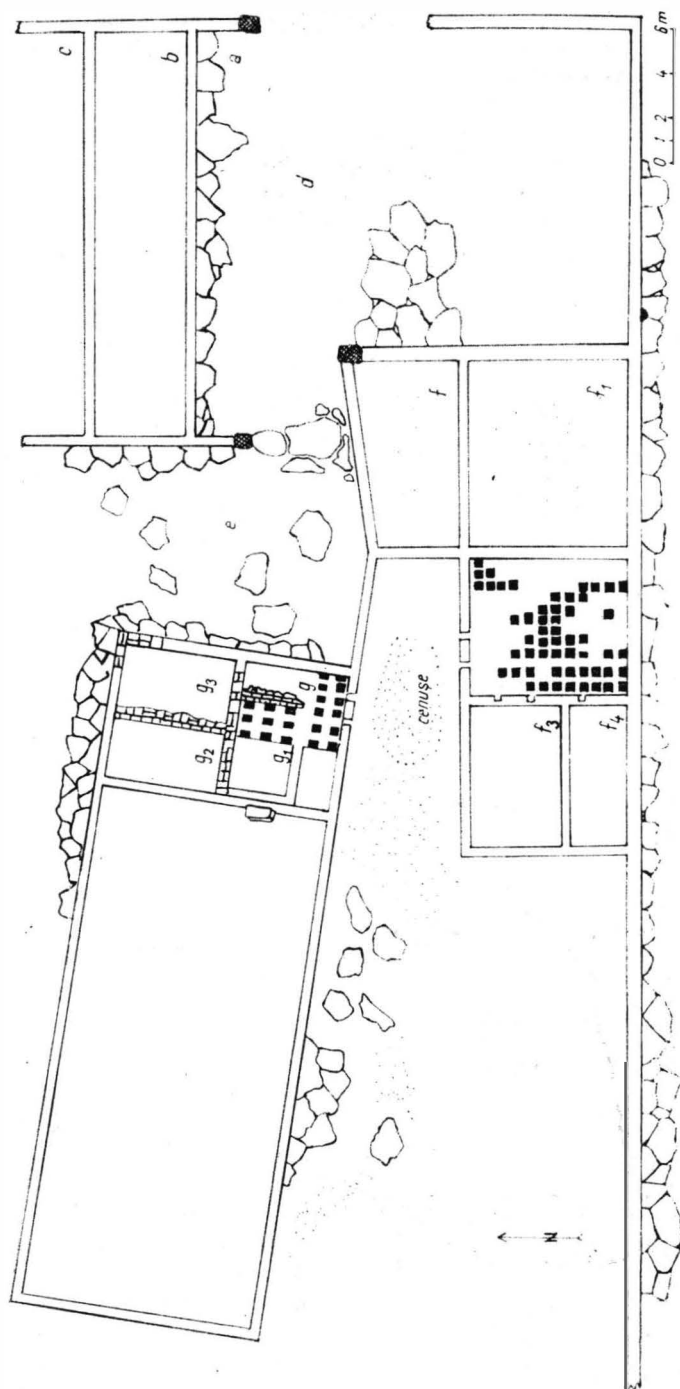


Fig. 16. — Planul edificiului nr. VIII.

Spațiul din spatele porții mari, respectiv din fața camerei lungi, a fost pavat cu dale masive de gresie, așezate pe un strat de nisip amestecat cu pietriș de râu și molcz. Din această curte spațioasă (d) printr-o a doua poartă largă de 4 m se pătrundea în curtea mică (e). Aripa dinspre sud a construcției avea cinci încăperi de diverse dimensiuni (f , f_1 , f_2 , f_3 , f_4) ce fac corp comun cu zidul de incintă. Încăperea mare (f_2) prevăzută cu hypocaust avea 144 *suspensurae*, iar în colțul de sud-vest se păstra un fragment din planșeul ce era susținut de acești pilaștri. E necesar să menționăm faptul că peretele dinspre curte, străbătut de două canale de aducție a aerului cald, a fost clădit pe o fundație de moloz — cărămizi și țigle fragmentate prinse sumar cu mortar. Zidul ce despărțea această încăpere de camerele f_3 și f_4 era și el prevăzut cu deschizături pentru circulația aerului cald cu toate că nu avea hypocaust. Canalele de aducție dovedesc că într-o fază anterioară instalația termică era extinsă și sub aceste încăperi. După ce s-a renunțat la acest sistem de încălzire, interiorul lor a fost umplut cu resturi de țigle, mortar și pământ bătătorit peste care s-a așternut un pavaj de mortar. Nivelul de călcare din exteriorul zidului de incintă e marcat de pavimentul de dale, ce are o lățime de 4-5 m. Partea cea mai însemnată a edificiului este aripa dinspre castru constind dintr-o sală dreptunghiulară, precedată de patru încăperi mici (g , g_1 , g_2 , g_3). Două din încăperile mici aveau pilaștri de hypocaust, instalație care însă nu trecea în sala mare. Rolul deosebit al acestei încăperi cu suprafața de 240 m², plasată în centrul unei curți spațioase, e subliniat de descoperirea în interiorul său a trei capite de marmură (fig. 17), de stil corintic, a unei gratii de fier lucrată îngrijit și a unui bloc paralelipipedic de andezit ce a servit ca prag. Sala era separată de curtea mare printr-un zid despărțitor întrerupt de o poartă susținută de piloni masivi de andezit al cărui prag e pavat cu dale dintr-o gresie mai rezistentă decât cea utilizată în curtea mare. Din curtea mare (d), admitem existența unor intrări ce conduceau

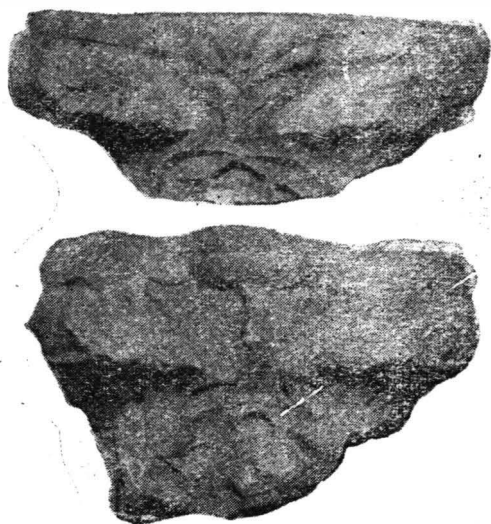


Fig. 17. — Capitele de marmură.

atît spre încăperea dreptunghiulară dinspre nord (b), cît și către camerele din aripa de sud-vest, f și f_1 . O comunicație prin uși directe e verosimilă în cadrul corpului încăperilor f , f_1 , f_2 , f_3 și f_4 . Lotul de patru camere alipite sălii mari credem că era în legătură cu curtea mică (e) printr-o ușă situată fie la camera g , fie la g_3 . Comunicația încăperii g_1 cu sala mare printr-o ușă din care se păstrează piatra de prag este evidentă. Dar putem postula că o sală așa de spațioasă nu putea funcționa cu o singură ușă; probabil că au existat mai multe intrări a căror amplasare pe laturile lungi în-deosebi e destul de greu de precizat.

Acest amplu edificiu — care are toate caracteristicile unui edificiu termal — a dat la iveală o serie de piese mărunte constând din vase de lut, opaițe, cuțite de fier, chei de bronz și fier, o cărămidă avînd imprimate literele LS și un fragment cu ștampila LEG XIII G. Dintre cele opt monede de bronz și argint descoperite în acest punct, un bronz mijlociu fiind foarte uzat e dificil de identificat. Pieseile relativ bine conservate sînt doi sesterți de la Hadrian¹⁶, un bronz mic și un sesterț de la Antoninus Pius, trei denari, de la Faustina (Senior)¹⁷, Septimius Severus¹⁸, Iulia Mamaea¹⁹ și un bronz mare din timpul lui Filip Arabul (Rv. Provincia Dacia An. I)²⁰.



Investigațiile într-o zonă atît de bogată în vestigii aduc o seamă de date legate de unele aspecte ale existenței Miciei. Ni se prezintă într-o nouă lumină înfățișarea generală a așezării civile, densitatea, dimensiunile și oarecum forma clădirilor, cerințele de confort pe care le îndeplineau și indirect sugerează starea materială a celor ce trăiau în acest grup de edificii. Apropierea clădirilor unele de altele într-un spațiu larg cum e valea Mureșului în acest loc, alinierea lor relativă, cît și orientarea celor mai multe dintre ele cu latura lungă pe direcția nord-sud denotă că edificarea lor s-a făcut, dacă nu după un plan sistematic, măcar după respectarea unei anumite ordini edilitare. Capitelele de marmură, fragmentele de coloane și coloneta de travertin, pavarea spațiului din afara clădirilor atestă o preocupare deosebită față de forma arhitecturală exterioară a fiecărei locuințe și în general, față de aspectul acestei părți a Miciei. Hypocaustul întîlnit în aproape toate construcțiile descoperite, pardosirea camerelor cu mortar și mozaic, tencuielile policrome, prezența ceramicii fine, a paharelor de sticlă, a obiectelor de eleganță vestimentară se înscriu în nota de viață caracteristică elementelor înstărite din centrele urbane ale imperiului. Surprinderea suprapunerilor de ziduri, alături de marea cantitate de vechi materiale de construcție reutilizate în diverse feluri (umplutură sub dalele de gresie, fundații, părți inferioare de pardoseală, emplecton în fostele camere prevăzute cu hypocaust), relevă expansiunea construcțiilor miciene, consecință generată de o conjunctură economică și politică favorabilă. Dacă pentru clădirile I-VII, prin tipologia obiectelor descoperite, repartitia și mărimea camerelor, funcția lor de case de locuit pare posibilă, în legătură cu întinsul edificiu (nr. 8) situat în vecinătatea castrului se cer cîteva precizări. Fără a fi în posesia unei mărturii epigrafice, sala mare împodobită cu colonete și capitele de marmură, ce au rolul decorativ preponderent, susține funcția de clădire publică a acestei construcții.

Trebuie să specificăm că în nici una din cele șapte locuințe nu s-au găsit țigle sau cărămizi cu ștampile care să menționeze o unitate militară, deși în castru și în construcțiile utilizate și de către soldați (terme) numărul

¹⁶ Coh. 2, 1372 ; 609.

¹⁷ Coh. 2, 215.

¹⁸ Coh. 2, 489.

¹⁹ Coh. 2, 35.

²⁰ Pick, 20.

acestor cărămizi este mare ²¹. Numai la clădirea mare din preajma castrului s-a descoperit un singur fragment de cărămidă a cărui ștampilă specifică numele legiunii a XIII-a Gemina. Lipsa materialelor de construcție lucrate de unități militare își găsește răspunsul în faptul că așezarea civilă a ajuns într-o situație materială atât de bună, încât ducea o viață economică foarte puțin dependentă de autoritățile militare. Această stare de lucruri se pare că o atestă și grupul de cuptoare pentru ars ceramică, țigle și cărămizi, descoperite recent în partea de nord-est a Miciei, instalații ce nu pot fi atribuite unei formații militare (lipsind cu desăvârșire orice indiciu — cărămizi ștampilate ș.a.). Oele cinci cuptoare de diferite tipuri erau în proprietatea unei persoane particulare ²².

Între monedele ce însoțesc lotul de locuințe, după cum am văzut, cele din epoca Severilor sînt în număr precumpănitor. Intervalul de timp ce corespunde deceniilor II și III din secolul al III-lea e.n. este perioada în care pagusul Micia din modesta așezare rurală a devenit o localitate pe care vestigiile arheologice o arată a nu fi din punct de vedere urbanistic cu nimic mai prejos decît alte centre orășenești din Dacia. Efervescenta activitate social-economică a fost cauza care a generat și necesitatea ca în fruntea acestei localități să fie nevoie de timpuriu de doi magistri, corespunzători duumvirilor din municipii și colonii ²³, deci și în privința organizării social-administrative Micia se detașa de grupul de așezări rurale. Ridicarea sa pe scara ierarhiei localităților din provincia nord-dunăreană o întvedem și din modul în care este redat numele localității de pe Mureș pe două altare votive, dintre care unul de marmură realizat într-o grafie excelentă, ambele databile din timpul lui Alexander Severus ²⁴, în al căror text epitetul de *pagus* care însoțea de obicei numele așezării a fost omis. Întvedem în cazul acesta exprimarea unei realități, adică a faptului că Micia a depășit stadiul de *pagus* și a căpătat un aspect urban; ea poate fi inserată printre localitățile cele mai înfloritoare ale provinciei. Chiar dacă nu posedăm dovada scrisă a recunoașterii oficiale a Miciei ca localitate de rang orășenesc, dovezile materiale rezultate din săpăturile recente ne oferă după părerea noastră suficiente motive să credem că acest centru, situat pe un vad deosebit de circulat cum e valea anticului Maris, n-a rămas, cel puțin ca extindere, aspect și importanță economică, o modestă comună, ci s-a afirmat ca un puternic pilon al romanității în părțile vestice ale Daciei, și a cărei existență, după cum atestă urmele arheologice ²⁵, dăinuie încă multe decenii după retragerea oficialităților romane din provincia nord-dunăreană.

²¹ CIL, III, 1353, 1354, 7858, 8065; C. Daicoviciu, *Micia I*, p. 43; M. Macrea, *Viața în Dacia romană*, p. 186; L. Mărgăitan, *Cărămizi cu ștampila Legiunii a XIII-a Gemina recent descoperite*, în *RM*, 5, 1968, p. 448.

²² Oct. Floca, St. Ferenczi, L. Mărgăitan, *Micia — grupul de cuptoare romane pentru ars ceramica*, Deva, 1970, p. 111.

²³ M. Macrea, *Garnizoanele Cohortei VIII Ratorum în Dacia*, în *Omăgiu lui Constantin Daicoviciu*, București, 1960, p. 349.

²⁴ *Dolgozatok*, IV, 1913, p. 260; I. I. Russu, *Domus Divina în Dacia*, în *StCl*, IX, p. 214; V. Vasiliev, L. Mărgăitan, *Materiale epigrafice descoperite la Micia, Apulum*, VII/I, 1968, p. 124, fig. 1.

²⁵ *Ist. Rom.*, I, p. 621; D. Protase, *Problema continuității în Dacia în lumina arheologiei și numismaticii*, București, 1966, p. 68, 132, 134, 171, 189; L. Mărgăitan, *Monede din secolul IV descoperite la Micia*, *RM*, 6, 1969, p. 533.

MICIA A-T-ELLE ÉTÉ UN „PAGUS“ TOUT AU LONG DE LA DOMINATION ROMAINE?

RÉSUMÉ

Les fouilles archéologiques dans le *castrum* et dans la station de l'époque romaine de Micia située sur le cours moyen du Mureș (Vețel, départ. de Hunedoara), qui ont débuté en 1928—1929 et continué avec intermittence jusqu'aujourd'hui, ont permis de constater le degré de développement avancé de cette localité. Les fouilles récentes (1966—1967) ont mis au jour sur une longueur de 300 m un groupe de 8 édifices. D'après la disposition des pièces et la prédominance de la céramique d'usage ménager (de formes diverses) sept d'entre eux semblent avoir été de simples habitations. La construction n° 8 qui se trouve très proche du *castrum* paraît avoir servi d'édifice public, à en juger du fait qu'elle comporte une salle de 240 m², ornée de colonnes à chapiteaux de marbre.

La présence dans à peu près tous ces édifices de l'hypocauste, le carrelage soigné des pièces, le crépi polychromé, les éléments architecturaux décoratifs (colonnes, colonnettes, chapiteaux) en travertin, augite-andésite et marbre, plaident tous pour un degré de confort spécifique aux centres urbains. Le pavage en dalles de grès entre les édifices, le relatif alignement des constructions et leur orientation identique (le grand côté au nord) rappellent la manière de construction des centres urbains, qui se distinguent nettement des établissements ruraux avec leurs habitations éparses.

Bien que d'après quelques inscriptions, la situation juridico-administrative de Micia ait été celle d'un *pagus*, les matériaux découverts dans ces lieux confirment une évolution de cette localité qui ne correspond plus à l'aspect d'une simple commune. Micia a dû se développer, — ayant en vue la fréquence de monnaies au temps des Sévères —, comme un véritable centre urbain, connaissant une effervescente activité sociale et économique qui s'est prolongée encore quelques décennies même après la retraite des autorités romaines de Dacie.

LÉGENDE DES FIGURES

Fig. 1. — Relevé de l'habitation n° 1.

Fig. 2. — Tuiles fragmentaires utilisées pour le carrelage des pièces.

Fig. 3. — Pavage à l'extérieur de l'habitation n° 1.

Fig. 4. — Tuile estampillée.

Fig. 5. — Colonnette de travertin, fragment de tuile estampillée et pavage.

Fig. 6. — Applique ornementale.

Fig. 7. — Relevé de l'habitation n° II.

- Fig. 8. — Amulette en os.
Fig. 9. — Le motif décoratif de l'amulette.
Fig. 10. — Relevé de l'habitation n° III.
Fig. 11. — Relevé de l'habitation n° IV.
Fig. 12. — Relevé de l'habitation n° V.
Fig. 13. — Statuette fragmentaire (marbre).
Fig. 14. — Vase de provisions.
Fig. 15. — Relevé de l'habitation n° VII.
Fig. 16. — Relevé de l'habitation n° VIII.
Fig. 17. — Chapiteaux en marbre.