

# NECROPOLA FEUDAL-TIMPURIE DE LA VORNICENII MARI (JUD. SUCEAVA)

DE

M. D. MATEI și EM. I. EMANDI

În urmă cu mai bine de 5 ani, Institutul de arheologie din București și Muzeul de istorie din Suceava inițiau, ca urmare a nevoii stringente, înțelese ca atare de către ambele instituții, de a se impulsiona cercetarea unor probleme prioritare ale istoriei epocii feudale a teritoriului est-carpatic al României, un plan cuprinzător și de lungă durată vizînd cunoașterea evoluției etno-demografice, economice și sociale a unui întins teritoriu și anume a aceleia cuprins între valea riului Moldova și cursul superior și mijlociu al riului Suceava. Guvernată, în principal, de principiul abordării respectivului teritoriu după criteriul unităților geografice (văi de ape mai importante sau bazinele acestora, depresiuni etc.), ale cărui rezultate fuseseră pozitiv verificate în alte părți ale teritoriului țării noastre<sup>1</sup>, această cercetare a vizat valea Moldovei și, respectiv, bazinul superior al Șomuzului Mare<sup>2</sup>, zone în care (documentele interne scrise moldovene o dovediseră cu prisosință) în evul mediu pulsase o viață intensă și se produsese fenomene și procese cu largi rezonanțe în întreaga istorie a teritoriului de la răsărit de Carpați.

Rezultatele, care nu au întârziat, au confirmat justetea principiului așezat la baza cercetării, continua acumulare de date și observații în urma săpăturilor arheologice întreprinse la Berchișești, Liteni, Zaharești și, mai recent, la Vornicenii Mari contribuind la conturarea unei imagini, uneori poate chiar insolite, a vieții comunităților omenești din zonă în veacurile evului de mijloc. Cum, însă, toate aceste rezultate vor face obiectul unei lucrări de mai mari proporții<sup>3</sup>, socotim că nu este locul să le menționăm aici nici măcar într-o formă sintetică, mulțumindu-ne să precizăm doar că, fie și numai pe temeiul lor (al rezultatelor cercetărilor arheologice din amintirile așezări medievale), imaginea asupra vechimii locuirii românești medievale în zonă, procesului feudalizării petrecut în sinul acestei societăți sau nivelului civilizației sale materiale în evul mediu a căpătat o consistență incomparabilă cu ceea ce se putea spera să se obțină numai pe temeiul izvoarelor scrise ale vremii. În schimb, o anume

<sup>1</sup> Cf. Radu Popa, *Țara Maramureșului în veacul al XIV-lea*, București, 1970.

<sup>2</sup> Ulterior, cercetările au fost extinse, pentru moment numai sub forma unor intense recunoașteri de suprafață, și asupra Depresiunii Rădăuților (cf. Em. I. Emandi, SCIVA, 30, 1979, 3, p. 377—392).

<sup>3</sup> Este vorba de lucrarea *Sate medievale din valea Moldovei și din Bazinul Șomuzurilor*, întocmită de semnatarii rîndurilor de față în colaborare cu colega Elena Busuioc, autoarea cercetărilor arheologice de la Rotopânești, Horodniceni, Rădășeni și mănăstirea Humorului (ultima, în colaborare cu Gh. Cantacuzino). Lucrarea este în curs de definitivare.

descoperire făcută la Vornicenii Mari merită toată atenția, aceasta fiind și rațiunea rindurilor de față.

În marginea de sud-est a satului Vornicenii Mari (așezare cunoscută în documentele interne moldovene ale secolelor XIV—XVI sub numele Tulova)<sup>4</sup>, la circa 150 m de sat, se află o suprafață de teren, de dimensiuni restrinse, cunoscută, din generație în generație, locuitorilor satului sub numele „La mănăstire”. Situat pe malul drept al pîrului Drăgoiasca, locul este considerat a ascunde resturile unei construcții religioase (ceea ce anume descoperiri făcute aici par a confirma<sup>5</sup>), dar mai important este faptul că locul în discuție ascunde un complex arheologic incomparabil mai vechi și mai înzestrat cu valențe istorice decît construcția religioasă presupusă a se fi aflat aici și care nu putea data decît cel mai devreme din secolul al XV-lea<sup>6</sup>.

Complexul, respectiv necropola căreia îi sint rezervate rindurile de față, ne-a devenit cunoscut ca urmare a acțiunii de erodare a malului drept al pîrului Drăgoiasca, apă cu un curs violent în perioadele ploioase, ceea ce face ca din mal să se rupă porțiuni întregi. Cu un asemenea prilej, în malul drept al pîrului au apărut, în anul 1977, resturile unui schelet uman, a cărui cercetare ne-a condus la identificarea întregii necropole.

Dispusă exclusiv pe malul drept al pîrului<sup>7</sup>, necropola se întinde pe o suprafață pe care o estimăm la circa 600 m<sup>2</sup> și chiar dacă procesul de erodare a terenului impune anume rezerve nu credem că din suprafața totală inițială a necropolei s-a pierdut o parte mai consistentă, locuitorii satului neamintindu-și de apariția unor resturi de schelete umane în malul apei anterior anului 1977.

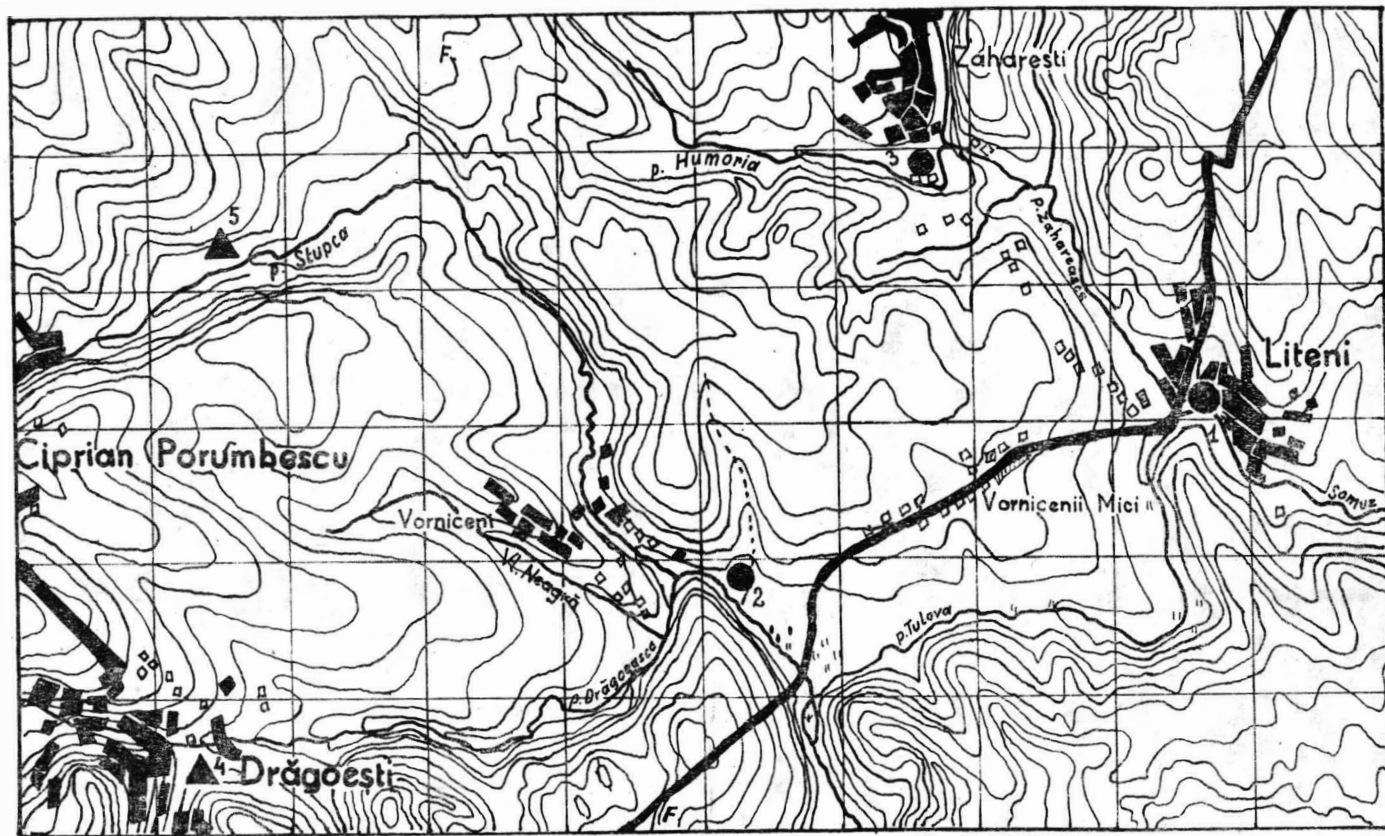
Ca primă observație asupra necropolei, trebuie făcută precizarea că toate cele 52 de morminte identificate și cercetate pînă în prezent atestă și confirmă ca unic rit de înmormîntare *inhumația*. La aceasta se adaugă, tot cu caracter definitoriu, observația că poziția *inhumaților* este, fără excepție, cu capul spre vest și picioarele spre răsărit, ceea ce nu lasă loc vreunui dubiu în legătură cu caracterul creștin al necropolei. De asemenea, tot fără excepție se repetă și constatarea că gropile mormintelor nu conservă urme de sicrie; cît privește această ultimă observație, considerăm că oricît de puțin favorabile vor fi fost (și au fost cu adevărat) condițiile de sol pentru conservarea unui material perisabil cum era lemnul sicriilor,

<sup>4</sup> Satul nu este altul decît acela în care și-a avut curtea sa de feudal boierul Oană vornicul, prezent în divanele domnești la finele secolului al XIV-lea și la începutul celui următor. Pentru detalii și precizări cu privire la domeniul feudal al boierului Oană, cf. M. Costăchescu, *Cercetări istorice*, 1, 1930, p. 42—47; v. și *Documentele moldovenești înainte de Ștefan cel Mare*, 1, București, 1931, p. 118.

<sup>5</sup> Într-o groapă de mari proporții, în umplutura căreia se găsesc, alături de resturi menajere, o mare cantitate de ceramică, obiecte de metal etc., groapă aflată în imediata apropiere a necropolei de care ne ocupăm aici, și în perimetrul suprafeței cunoscute sub numele „La mănăstire” s-au aflat fragmente de discuri ornamentale smălțuite, cu picior și buton central, fragmente de cărămizi paralelipipedice smălțuite, și cîteva fragmente de tencuială cu frescă, toate prevenind, cu siguranță, de la un monument de cult.

<sup>6</sup> Cele mai tîrzii materiale arheologice din groapa amintită, împreună cu care s-au aflat piesele puse de noi în legătură cu monumentul religios, datează din a doua jumătate a secolului al XV-lea.

<sup>7</sup> În malul opus, pe lungimea corespunzătoare suprafeței ocupate de necropolă, nu au fost sesizate pînă acum nici urme de gropi de morminte, nici resturi de schelete, fie și deranjate, și nici măcar vagi urme de strat de cultură datînd din evul mediu.



Sc. 1:50000

- Drumul județean Suceava-Gura Humorului
- Vatra satului
- Necropole cercetate
- ▲ Necropole cercetate parțial

Fig. 1. Harta împrejurimilor satului Vorniceni Mari.

este exclus ca urmele acestora să fi dispărut cu desăvârșire la toate cele 52 de morminte cercetate (amintim că și în cazul altor necropole putrezirea lemnului sicriilor nu echivalează cu dispariția oricăror urne ale acestora, cel puțin fibre disparate conservându-se cu regularitate, așa cum, nu departe de necropola în discuție, am constatat, o dată în plus, în cercetările din necropola, ceva mai tîrzie, de la Liteni, datînd din secolele XIII—XVI). În același timp, este sigur că trupul înhumatului se așeza direct pe pămîntul gropii mormintului, sub nici unul dintre scheletele cercetate neapărînd urme de scîndură sau de alte materiale care să fi slujit la aceasta.

Dacă elementele semnalate mai înainte sînt întîlnite la toate mormintele cercetate, ceea ce deosebește scheletele este poziția brațelor. Din acest punct de vedere, sînt de deosebit *cinci* tipuri de morminte, și anume :

a) Cel mai numeros grup de înmormîntări este reprezentat de cel în care brațele înhumatului, ușor îndoite din coate, au palmele așezate pe abdomen, fie una peste alta, fie ușor distanțate, dar în acest din urmă caz nu întotdeauna se poate stabili cu exactitate dacă aceasta era poziția inițială a palmelor sau ele au alunecat ulterior ;

b) Deși s-ar părea că cel de-al doilea tip de înmormîntări este ilustrat de 3 sau 4 morminte, nu putem folosi cu titlu de certitudine decît M. 17 pentru a stabili că în acest caz brațul drept avea palma sprijinită pe abdomen, în timp ce brațul stîng, puternic îndoit din cot, avea palma situată în zona umărului stîng ;

c) A treia variantă de poziție a brațelor înhumaților stabilită în cuprinsul necropolei de la Vornicenii Mari este aceea a ambelor brațe îndoite puternic din coate, palmele fiind sprijinite foarte aproape de umerii respectivi (mai bine conservat fiind M.11) ;

d) Trei morminte ilustrează o a patra variantă, caracterizată fie prin brațul drept întins în lungul corpului, în timp ce cel stîng avea palma sprijinită pe abdomen (M. 40), fie prin poziția inversă (M.12 (?), M.30) a brațelor.

e) În sfîrșit, deși despre această ultimă variantă păstrăm unele rezerve datorate stării de conservare foarte precare a celor 3 morminte care o ilustrează (M. 23 și M. 24 — ambele de copii — și M.27 (?)), s-ar părea că ea se particularizează prin poziția întinsă în lungul corpului a ambelor brațe.

În ceea ce privește dispunerea mormintelor în cadrul necropolei, credem că există suficiente observații pentru a aprecia respectiva dispunere ca fiind în șiruri relativ regulate, distanța ce separă mormintele nefiind uniformă, dar nici mai mică (cu cîteva excepții) de 1,50—2 m. Dacă aspectul menționat ține de domeniul organizării planimetrice a necropolei, o cu totul altă semnificație are constatarea că, indiferent de distanțele ce le separă mormintele din necropola de la Vornicenii Mari nici nu se întretaie, nici nu se suprapun de o manieră care să sugereze o durată în timp deosebită a necropolei, ceea ce ar fi dus la astfel de succesiuni. Într-adevăr, din numărul, cunoscut acum, de 52 de morminte cercetate, nu se cunosc decît două cazuri de înhumare care să fi deranjat una precedentă (M.17 deranjat parțial de M. 20 și M. 46 deranjat de M. 47). Dar, după cum

s-a constatat și în primul caz, scheletul a fost numai puțin afectat de înmormîntarea mai nouă, tibia și peroneul piciorului stîng al M. 17 fiind reînhumate cu grijă la capătul de est al gropii M. 20.

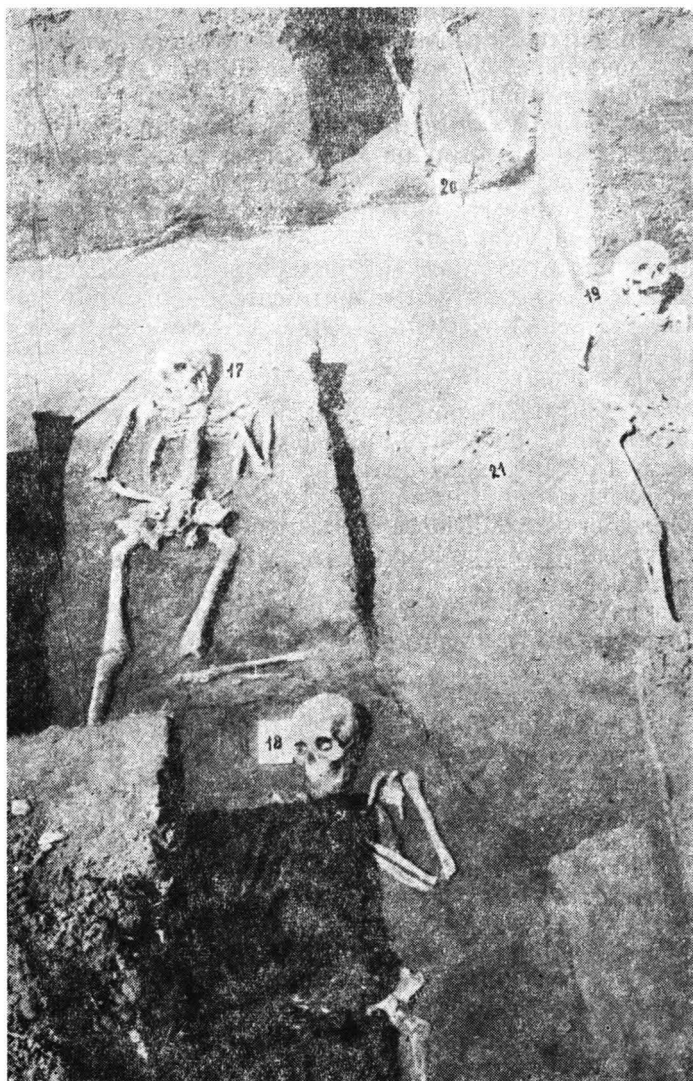


Fig. 2. Vedere parțială a necropolei de la Vorniceni Mari, cu mormintele întretăiate nr. 20 și 17.

Desigur, situația semnalată, comparată cu numeroasele cazuri de suprapuneri sau deranjări parțiale de morminte ce caracterizează necropolele a căror durată de folosință este atestată de descoperiri monetare ca depășind sensibil un secol, nu poate avea decît o singură explicație,

și anume utilizarea acestei necropole de la Vornicenii Mari pe durata a maximum un secol<sup>8</sup>.

Rămânind, în continuare, în domeniul practicilor funerare, vom observa că o altă trăsătură caracteristică a necropolei de la Vornicenii Mari rezidă în prezența aproape sistematică a cărbunilor în morminte. În cantități mai mici sau mai mari, cărbunii par a fi avut, în concepția colectivității care a utilizat necropola, un rol purificator bine determinat, fie al gropii mormintului, fie al corpului celui înhumat. În primul caz, prezența cărbunilor *pe fundul gropii, sub schelet*, își află astfel singura explicație posibilă, iar faptul că fundul gropilor M.16 și, respectiv, M.37 părea întărit (fără să prezinte, însă, și o culoare modificată datorită cărbunilor aprinși aruncați în gropile respective) dovedește că, în anumite cazuri, cantitatea de cărbuni depuși în gropi putea fi destul de mare (și M.9).

Cea de-a doua interpretare sugerată de prezența cărbunilor în gropi, și anume utilizarea acestora pentru purificarea celui înhumat, ni se pare că se sprijină suficient pe constatarea că, la destul de numeroase morminte, cărbunii sînt dispuși fie *în jurul scheletelor*, fie par presărați peste și printre oasele scheletului, poziție în care nu puteau ajunge decît dacă, inițial, ei fuseseră aruncați pe corpul celui înhumat.

Un capitol de un deosebit interes pentru necropola de la Vornicenii Mari îl reprezintă inventarul. Dintru început, trebuie precizat că numai unul dintre cele 52 de morminte cercetate a furnizat un obiect din categoria celor considerate tradițional a constitui inventarul unui mormînt: obiecte de podoabă, piese numismatice, obiecte personale ale celui decedat, resturi de îmbrăcăminte etc. (în M.46 s-au aflat o lamă de cuțit și un inel verigă de bronz). Desigur, lipsa unor obiecte lucrate din materiale perisabile nu ar trebui să surprindă la Vornicenii Mari, unde condițiile de umiditate și de compoziție a solului nu sînt dintre cele care să favorizeze conservarea unor astfel de obiecte. Dar, chiar în astfel de condiții, este greu (dacă nu imposibil) de admis că prezența inițială a unor obiecte de metal în morminte nu s-ar fi făcut remarcată, la dezvelirea scheletelor, cel puțin prin anume pete de rugină pe oasele scheletelor sau prin mici granulații de metal oxidat. Tocmai de aceea și considerăm că în practica rituală a colectivității umane care utiliza necropola în discuție nu se generalizase, cel puțin pînă la acea dată, depunerea unor astfel de obiecte în morminte.

În schimb, observațiile făcute pînă acum la Vornicenii Mari par să ne dea dreptul să afirmăm că în perioada de funcționare a necropolei aceeași colectivitate continua să respecte o practică, cu siguranță mai veche, constînd din *depunerea rituală în morminte fie de vase ceramice întregi sau parțial ciobite, fie numai de fragmente izolate*.

În cazul vaselor ceramice întregi sau ciobite nu există nici un dubiu în legătură cu depunerea lor intenționată și rituală în morminte, deoarece

<sup>8</sup> Raționamentul nostru se întemeiază pe acceptarea ideii că numărul mediu al locuitorilor unui sat în primele secole ale mileniului al II-lea e.n. nu putea depăși decît cu greutate cifra de circa 30, aceasta presupunînd că media gospodăriilor unei astfel de așezări era, la data respectivă, de cel mult 6. Abia ulterior, mai exact în cursul secolelor XIV—XV, numărul mediu al gospodăriilor unui sat avea să ajungă la circa 15. Pentru o serie de date referitoare la amploarea așezărilor rurale în diferite zone ale Europei și în diferite perioade ale orînduirii feudale, cf. L. L. Polevoi, *Ocerki istoriceskoi geografii Moldavii XIII—XV v.v.*, Chișinău, 1979, p. 177—179.

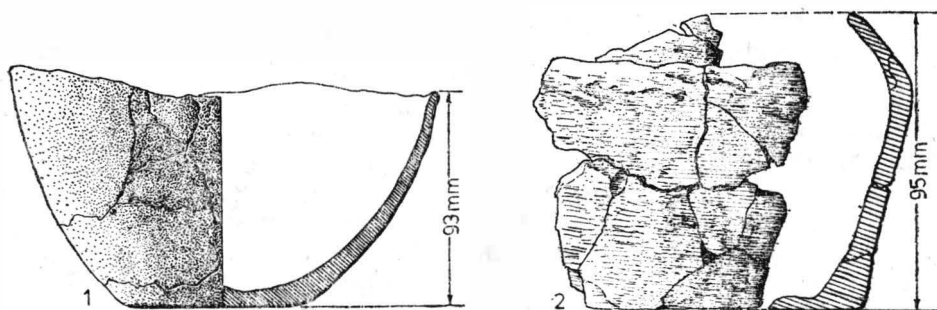


Fig. 3. Vase ceramice descoperite în mormintele nr. 16 (1) și 9 (2).

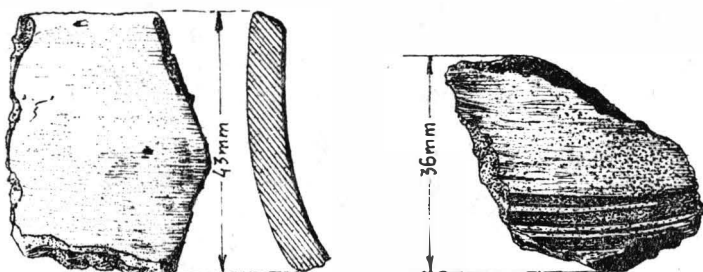


Fig. 4. Fragmente ceramice descoperite în M. 2.

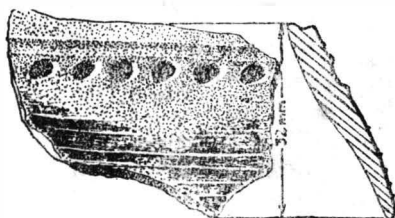


Fig. 5. Fragment ceramic descoperit în M. 14.

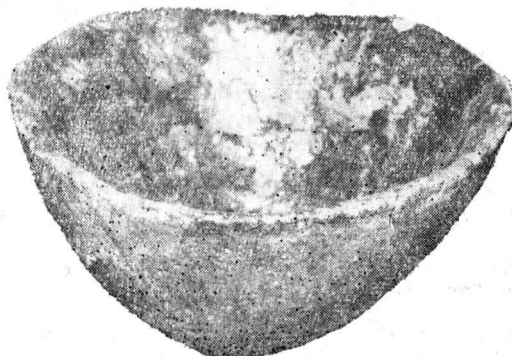


Fig. 6. Vasul descoperit în M. 16.

în ambele cazuri semnalate (M. 9 și, respectiv, M. 16) vasele erau depuse pe fundul gropii, în preajma scheletului și, deloc lipsit de importanță, fragmentele lor erau amestecate cu cărbuni. În schimb, ar putea provoca rezerve atribuirea aceluiași caracter *fragmentelor ceramice* descoperite în alte numeroase morminte (cu titlul de exemplu amintim M. 2, M. 6, M. 13, M. 15, M. 18, M. 19, M. 29, M. 31, M. 40). Pentru a justifica atribuirea propusă de noi și a înlătura rezervele, aparent justificate la prima vedere, generate de faptul că este vorba numai de fragmente, este suficient să facem următoarele două precizări: a) fragmentele ceramice, în toate cazurile descoperite fie pe fundul gropilor, fie printre oasele scheletelor, nu pot fi considerate ca ajunse acolo întâmplător și antrenate în gropi împreună cu pământul de umplură al acestora, deoarece *pământul de umplură nu conține nici fragmente ceramice, nici alte materiale arheologice*; b) în cuprinsul necropolei nu a fost identificat vreun complex arheologic sau vreun strat de cultură anterior sau contemporan necropolei, a cărui deranjare sau perforare, prin săparea gropilor de morminte, să fi antrenat până în fundul acestora respectivele fragmente ceramice. În aceste împrejurări, nu ne rămîne decît să admitem, așa cum afirmăm mai sus, că fragmentele ceramice amintite se constituie în *inventar* al mormintelor, iar prezența lor în gropi trebuie explicată prin anume rosturi funerare, cu origini sigur anterioare practicilor creștine, dar admise și preluate de acestea în mod tacit<sup>9</sup>.

Adăugînd că tot către astfel de practici ar părea să ne îndrepte gîndul și prezența în M.10 (în zona umărului drept) a unor boabe de cereale (asupra altei semnificații a acestora urmînd să revenim mai tîrziu), și anume de *Triticum vulgare* și *Hordeum vulgare* L<sup>10</sup>, sau a unor fragmente mici de oase (cu siguranță de pasăre) în M. 15 și M. 29 (în ambele morminte oasele respective fiind depuse în zona picioarelor), considerăm util să ne oprim acum la ceramica amintită.

Din punctul de vedere al compoziției și calității pastei, ceramica descoperită în necropola de la Vornicenii Mari poate fi împărțită în trei mari categorii, după cum urmează: o primă categorie (A) se caracterizează prin prezența abundentă în pastă a microprundișurilor și a nisipului cu granulație mare; o a doua categorie (B) se particularizează prin prezența în pastă a unor foarte rare microprundișuri, apărînd, în schimb, o cantitate mai mare de nisip fin; în sfîrșit, cea de-a treia categorie (C) de pastă este reprezentată de una cu aspect lutos, în compoziția căreia intră numai nisip fin.

Cît privește tehnica în care este realizată aceeași ceramică de la Vornicenii Mari, de data aceasta paleta este foarte cuprinzătoare, aici aflîndu-se produse realizate cu mîna, cu roata înceată și, respectiv cu roata rapidă.

Prima categorie de pastă (A) este ilustrată de vasul, întregibil, descoperit în M. 16 (așezat în zona capului înhumatului). Lucrat cu mîna, vasul

<sup>9</sup> Pentru practici similare, dar într-o perioadă sensibil anterioară, cf. Eugenia Zaharia, *Populația românească în Transilvania în secolele VII—VIII (Cimitirul nr. 2 de la Bratei)*, București, 1977, p. 94.

<sup>10</sup> Vezi Em. I. Emandi, *Cultura plantelor în nordul Moldovei (secolele IX—XV) în lumina cercetărilor paleobotanice*, comunicare prezentată la sesiunea științifică a Muzeului de istorie din Botoșani, februarie, 1980.

are forma unui castron de mici dimensiuni<sup>11</sup>, relativ puțin înalt și cu pereții ușor arcuiți, iar în el fuseseră depuși cărbuni (la dezvelirea mormintului, aceștia erau amestecați cu fragmentele vasului). Pereții vasului, care se termină la partea superioară printr-o ușoară muchie, sint acoperiți cu o angobă (încă relativ ușor vizibilă acum) de culoare roșiatică-gălbuie (atragem atenția că nu este vorba de consecințele unei arderi secundare), în timp ce miezul lor are o culoare cenușie, negricioasă.

Vasul, (întregit numai parțial) descoperit în M. 9 ilustrează cea de-a doua categorie de pastă. De dimensiuni mici<sup>12</sup> și formă bitronconică (cu umărul proeminent și curbat), vasul este lucrat dintr-o pastă bogată în nisip fin, în amestecul căreia intră, însă, și rare boabe de microprundișuri. În spărtură, vasul are o culoare cenușie deschisă, în timp ce exteriorul este de culoare ușor gălbuie, cu nuanțe de cafeniu. Lucrat tot cu mina, este sigur că vasul nu era întreg nici în momentul în care a fost depus în mormint, dar așezarea lui intenționată acolo este demonstrată de faptul că, și în acest caz, fragmentele lui erau amestecate cu cărbuni.

În sfârșit, ultima categorie de pastă (C) este ilustrată de două fragmente descoperite pe fundul gropilor mormintelor nr. 18 și 19. Împreună cu nisipul foarte fin, în compoziția pastei intră și rare paiete de mica, alături de, se pare, câteva mici fragmente de scoică pisată (?), ambele fragmente provenind de la vase lucrate la roata cu învîrtire rapidă. Unul din fragmente poartă un ornament compus dintr-o bandă de linii orizontale incizate, încadrată de un val în timp ce celălalt are, imediat sub buza dreaptă, o linie adînc incizată.

În afara acestor fragmente ceramice s-au mai aflat și altele, dintre care cel mai demn de reținut este unul provenind de la un vas cu buza scundă și răsfrîntă în afară, îngroșată, lucrat la roata rapidă. Pasta din care a fost lucrat era de bună calitate, putînd fi încadrată, mai degrabă, în ultima categorie, culoarea deosebindu-l, însă, de celelalte descoperiri din necropolă: ars uniform și în bune condițiuni, vasul avea o culoare cenușie deschisă și, deoarece reprezintă, pentru moment, un unicat la Vorniceni Mari (și s-ar părea că chiar în zonă), nu credem că este hazardată explicarea prezenței lui aici prin pătrunderea, pe calea schimbului, din zona gurilor Dunării.

★

Prezentarea făcută mai sus a realităților de la Vorniceni Mari a evidențiat, în chip neîndoielnic, o serie de dificultăți reale, și nu dintre cele mai mici, pe care le întîmpină încadrarea în timp și mai ales atribuirea etnică a necropolei. Într-adevăr, alături de unele certitudini pe care le stabilesc, rezultatele cercetărilor noastre ridică și numeroase probleme referitoare la care formulările trebuie să fie atent nuanțate, situație cu atît mai dificilă cu cît ea vizează laturi esențiale ale istoriei teritoriului est-carpatic în primele secole ale mileniului al II-lea e.n.

<sup>11</sup> Vasul are înălțimea de 11,8 cm. diametrul gurii de 19,2 cm, iar cel al fundului de 7,5 cm.

<sup>12</sup> Deși înălțimea totală a vasului este greu de stabilit, judecînd după faptul că partea reconstituită, cuprinzînd fundul vasului, corpul, umărul și baza gîtului, are înălțimea de numai 9,5 cm. credem că înălțimea recipientului întreg nu putea depăși 12—13 cm.

Prima realitate ce poate fi încadrată în categoria certitudinilor, în cazul necropolei de la Vornicenii Mari, este *caracterul creștin al necropolei*. Faptul că unicul rit de înmormântare este reprezentat de înhumatie nu ar avea o putere probatorie deplină, dacă la aceasta nu s-ar adăuga *unanimitatea* poziției scheletelor, specifică înmormintărilor creștine, cu capul spre apus și picioarele spre răsărit.

Aminteam în rîndurile precedente că în apropierea umărului unuia din schelete (M. 10) s-au aflat boabe de cereale<sup>13</sup>. În ceea ce ne privește, nu considerăm prezența cerealelor în mormînt lipsită de o semnificație particulară, iar aceea pe care i-o acordăm, în cazul de față, este, în primul rînd, capacitatea de a dovedi că *necropola aparținea unei colectivități sedentare, care practica agricultura*.

Că această colectivitate era creștină și sedentară poate fi, deci, considerat un bun definitiv cîștigat. Aceasta, însă, nu ne poate împiedica să reținem varietatea poziției brațelor scheletelor din această necropolă<sup>14</sup>, varietate ce deosebește necropola în discuție de altele mai tîrzii, caracterizate prin cvasi uniformitatea aceleiași poziții a brațelor, palmele fiind suprapuse fie pe piept, fie în zona abdomenului. Prin comparație cu realitățile constatate în necropole datînd din secolul al XIV-lea sau mai tîrzii, amintita situație din necropola de la Vornicenii Mari constituie un indiciu, credem, obligatoriu al caracterului mai timpuriu al acesteia din urmă, iar faptul că situații similare se întîlnesc în necropole datînd cel mai tîrziu din secolul al XII-lea ne îndeamnă să atribuim complexul aici în discuție unei perioade sensibil anteriorce secolului al XIV-lea. În același timp, însă, nu putem lăsa neremarcată nici noi semnificația probabilă a lipsei de uniformitate<sup>15</sup> a poziției brațelor înhumaților din necropola de la Vornicenii Mari, o atare situație neputîndu-și afla o explicație plauzibilă decît dacă raportăm, cronologic vorbind, necropola aceasta la o perioadă în care concepțiile creștine ale locuitorilor care o utilizau — și, în consecință, și practicile funerare — erau încă în curs de cristalizare, ele urmînd să capete o formă bine încheată, însușită de întreaga populație românească, abia către secolele XIII—XIV. Fără să se poată, deci, vorbi despre încadrarea necropolei de la Vornicenii Mari într-o perioadă timpurie a creștinării colectivității ce o utiliza, nici nu poate fi evitată remarca, deloc lipsită de importanță, că atît depunerea rituală a vaselor sau măcar a unor fragmente ceramice în mormînte (ca unic inventar consistent)<sup>16</sup>, cît și varietatea poziției brațelor celor înhumați vorbesc suficient despre dănuirea unor practici specifice unei perioade în care concepțiile și practicile creștine nu se închegaseră încă deplin.

Dar care era această populație ce utiliza necropola și care poate fi încadrarea cronologică a acesteia din urmă?

<sup>13</sup> Pentru practici similare, cf. și Ștefan Olteanu, *Terra nostra*, 2, 1971, p. 38.

<sup>14</sup> Pentru comparații, cf. Gh. Ștefan, I. Barnea, Maria Comșa, Eugen Comșa, *Dinogetia*, 1, București, 1967, p. 371; Radu Popa, Mircea Zdroba, *Șantierul arheologic Cuhea*, Baia Mare, 1966, p. 37.

<sup>15</sup> Gh. Ștefan, I. Barnea, Maria Comșa, Eugen Comșa, *op. cit.*, p. 371.

<sup>16</sup> Este locul să amintim aici că lipsa inventarului nu particularizează în epocă necropola de la Vornicenii Mari, cimitirul contemporan de la Dinogetia remarcîndu-se, de asemenea, prin faptul că „majoritatea scheletelor nu au nici un fel de inventar” (*ibidem*, p. 373).

În ce privește încadrarea cronologică a necropolei, considerăm că există anume indicii care conduc la datarea acesteia în secolele XI—XII. Într-adevăr, în afara sugestiilor în acest sens pe care le oferă analogiile ce pot fi stabilite între necropola de la Vornicenii Mari și necropola de la Dinogetia, către aceeași datare conduce și identitatea perfectă dintre vasul descoperit la Vornicenii Mari în M. 16 și un vas ceramic descoperit la Băiceni-Siliște<sup>17</sup>, vas pe care autorii cercetării de acolo îl atribuie secolului al XI-lea, cel mai târziu. În legătură cu acest vas, însă, se impune făcută o observație, care capătă, în necropola de la Vornicenii Mari, o importanță particulară, și anume: atît prin formă, cît și mai ales prin particularitatea de a fi fost acoperit cu o ușoară angobă roșiatică, vasul acesta nu își află corespondența între fragmentele ceramice constituind inventarul celorlalte morminte din necropolă, din aceste puncte de vedere el putînd fi pus în legătură cu un aspect cultural ce nu îi era propriu populației autohtone românești de la răsărit de Carpați. În acest sens, putem admite interpretarea dată de autorii cercetării de la Băiceni-Siliște tipului respectiv de vase, atribuit de ei unor elemente slave<sup>18</sup>, prin aceasta contestînd o altă atribuire, făcută anterior, a acelorași materiale unor populații nomade și seminomade<sup>19</sup>. Insistența cu care urmărim aici problema datării și atribuirii acestui vas nu se justifică numai prin importanța pe care o are acesta pentru datarea necropolei de la Vornicenii Mari, ci mai ales prin împrejurarea că el constituie, am mai spus-o, o descoperire izolată în felul lui.

Faptul acesta ar putea avea doar o semnificație restrînsă la domeniul culturii materiale, dacă M. 16, în care s-a descoperit vasul respectiv, s-ar fi aflat împreună cu alte morminte sau printre altele din cuprinsul necropolei. În realitate, însă, M. 16 s-a aflat *izolat* de necropolă, la circa 6—7 m de înhumările ce constituiau colțul de NE al necropolei. Or, în împrejurările date, nu credem că mai poate constitui obiect de discuție faptul că înhumatul din M. 16, deși creștin și el, era un neautohton al locurilor, foarte probabil intrat în colectivitatea românească stabilă<sup>20</sup> de aici împreună cu care trăise, dar pe care familia sa sau chiar colectivitatea l-a înhumat separat, în ciuda faptului că era tot creștin.

În rîndurile precedente, am afirmat de mai multe ori că la Vornicenii Mari ne aflăm în prezența unei colectivități românești. Într-adevăr, cu

<sup>17</sup> Ion Ioniță, Victor Spinei, *Arh. Mold.* 7, 1972, p. 323, fig. 10/1.

<sup>18</sup> *Ibidem*, p. 324.

<sup>19</sup> Maria Chișvași-Comșa, *SCIV*, 9, 1958, 1, p. 78—79.

<sup>20</sup> Pînă în momentul în care studiul antropologic al scheletelor va putea furniza date mai complete despre componența, pe sexe și vîrste, a necropolei de la Vornicenii Mari, remarcăm, pentru moment, numărul extrem de redus al mormintelor de copii (numai două sigure și unul foarte probabil). Cum și această situație apropie necropola în discuție de cimitirul de la Dinogetia (Gh. Ștefan, I. Barnea, Maria Comșa, Eugen Comșa, *op. cit.*, p. 373), este firesc să ne întrebăm ce explică situația dată, mai ales într-o perioadă în care mortalitatea infantilă reprezenta un procent ridicat. În ceea ce ne privește, nu excludem eventualitatea, sugerată de o situație surprinsă în necropola, mai tîrzie, de la Liteni, și anume posibila rezervare, în cuprinsul necropolei, a unei suprafețe destinate precumpănitor înhumării copiilor. Cum însă, condițiile locale de sol sînt, la Vornicenii Mari, cu deosebire nefavorabile conservării scheletelor (ceea ce ne și face să așteptăm cu destule rezerve rezultatele studiului antropologic al acestora), nu excludem eventualitatea de a nu se putea stabili cu certitudinea dorită răspunsul la întrebarea de mai sus, Oricum ar fi, pentru o populație sedentară, numărul mic al mormintelor de copii identificate în necropolă rămîne o problemă de rezolvat.

excepția de care am vorbit mai sus și a altor citorva fragmente ceramice, provenind de la o tîpsie lucrată cu mîna <sup>21</sup> (acestea din urmă aflate într-o groapă tîrzie, din secolul al XV-lea, și ajunse acolo, nu se știe cum, împreună cu materiale arheologice acoperind o perioadă cuprinsă între secolele al XII-lea și al XV-lea), restul ceramicii depuse ritual în necropola de la Vornicenii Mari nu numai că își află analogii cu descoperiri acoperind un teritoriu cuprins între Transilvania și Dunărea de Jos, dar particularitățile ei tehnice, stilistice și ornamentale permit urmărirea rădăcinilor sale locale începînd cel puțin cu secolele VIII—IX <sup>22</sup>.

De asemenea, este de amintit că fragmentele ceramice descoperite în M. 2, M. 14 <sup>23</sup> și M. 19, lucrate la roata rapidă, sînt împodobite cu striuri orizontale, trase cu acuratețe și puțin adîncite, de certă tehnică și factură dunăreană.

Plasate într-un astfel de context, descoperirile de la Vornicenii Mari au, credem, nu numai darul de a evidenția caracterul autohton românesc al colectivității umane ce locuia aici, dar vin să confirme și o altă realitate, pînă de curînd doar intuită, corespunzătoare unei legități istorice necesare: în primele secole ale mileniului al II-lea e.n., apartenența românilor dintr-o parte sau din cealaltă a Carpaților la același fond cultural romanesc nu exclude, ci presupune cu necesitate și în chip legic existența încă a unor particularități zonale de ordinul culturii materiale. Fără să constituie — ar fi aberantă o atare afirmație — o negare a unității culturale a românilor din interiorul și din afara arcului carpatic, astfel de particularități culturale zonale sînt numai expresia împrejurărilor concrete în care s-a petrecut procesul *desăvîrșirii* formării poporului nostru, în condițiile contactului de lungă durată cu triburile slave și cu ultimii migratori.

## DAS FRÜHMITTELALTERLICHE GRÄBERFELD VON VORNICENII MARI (BEZ. SUCEAVA)

### ZUSAMMENFASSUNG

Im Rahmen der weitläufigen archäologischen Forschungen, die seit mehreren Jahren in den dörflichen Siedlungen der oberen Moldau und im oberen Becken Șomuzul Mare durchgeführt werden, nehmen die Grabungen von Vornicenii Mari (Bez. Suceava) einen besonderen Platz ein, da man hier auf dem Gebiete, des durch schriftliche Quellen aus dem XV.—XVIII. Jahrhundert unter dem Namen *Tulova* bekannten Dorfes, einen der ältesten quellenmässig belegten Bojarenhof, und zwar den Hof des Bojaren Oană, lokalisieren konnte.

Im Laufe der Untersuchungen wurde ein außerordentlich wichtiges Gräberfeld entdeckt, aus dem bis jetzt 52 Gräber freigelegt worden sind. Die ausschließliche Körperbestattung zusammen mit der West(Kopf)-Ost (Beine)-Orientierung sprechen eindeutig für eine christliche Bevöl-

<sup>21</sup> Pentru comparații, cf. I. Ioniță și V. Spinei, *op. cit.*, p. 318, fig. 7/4.

<sup>22</sup> Cf. Eugenia Zaharia, *op. cit.*, p. 66—69 și fig. 18,5—6.

<sup>23</sup> Cf. Gh. Ștefan, I. Barnea, Maria Comșa și Eugen Comșa, *op. cit.*, p. 157, fig. 94/10 și p. 161, fig. 98,6.

kerung. Außerdem können noch folgende Merkmale erwähnt werden : a.) die verschiedene Lage der Arme der Bestatteten : beide Handflächen auf dem Becken ; eine Handfläche auf dem Becken, die andere auf der Schulter ; ein Arm längs dem Körper gestreckt der andere mit der Handfläche auf dem Becken ; beide aus dem Ellbogen stark gebogen, mit den Handflächen auf der Schulter ; beide Arme längs dem Körper gestreckt ; b.) vollständiges Fehlen der für gewöhnlichen Beigaben (Schmucksachen, Trachtenstücke, Münzen, u.s.w.) ; c.) die Anwesenheit von Gefäßen oder Gefäßbruchstücken, die den Gräbern für kultische Zwecke beigelegt worden sind ; d.) die kultische Reinigung der Gräber und der Verstorbenen durch Kohle, welche unter die, um die oder über die Skelette gefunden wurde ; e.) die Anwesenheit von Getreidekörnern (*Triticum vulgare*, *Hordeum vulgare*) in einigen Gräbern.

Die Beigabenlosigkeit der Gräber bildet ein schweres Hindernis für die chronologische Einordnung oder für die ethnische Zuweisung. In diesem Fall bildet die Keramik, obwohl sich dabei auch vielleicht gerechtfertigte kritische Einwände erheben dürften, das einzige Instrument mit dessen Hilfe man die Frage lösen könnte. Es gibt aber ausreichende Elemente auf Grund deren man sagen kann, daß das Gräberfeld einer christlichen und bodenständigen Bevölkerung (siehe die Anwesenheit der Getreidekörner in einigen Gräbern) angehört und daß diese Bevölkerung nur eine rumänische sein kann, wie das durch die aus den Gräbern stammende Keramik anschaulich dargelegt wird. Mit einer einzigen Ausnahme, welche das Gefäß aus dem irgendwie isoliert stehenden Grab 16 betrifft, hat die Keramik sehr enge Beziehungen zu älteren oder neueren Funden aus Transsilvanien oder von der unteren Donau, alle von sicherer romanischer Tradition und von unleugbarer rumänischer Angehörigkeit.

#### ABBILDUNGSVERZEICHNIS

- Abb. 1. Die Karte der Umgebung des Dorfes Vorniceni Mari.
- Abb. 2. Tellansicht des Gräberfeldes von Vorniceni Mari mit den sich durchschneidenden Gräbern 17 und 20.
- Abb. 3. Tongefäße aus den Gräbern 16 (1) und 9 (2).
- Abb. 4. Tongefäßbruchstücke aus Grab 2.
- Abb. 5. Tongefäßbruchstück aus Grab 14.
- Abb. 6. Das Gefäß aus Grab 16.

