

UNELE CONSIDERAȚII CU PRIVIRE LA DESCOPERIRILE ARHEOLOGICE DIN MOLDOVA DIN SECOLUL AL XII-LEA PÎNĂ ÎN PRIMA JUMĂTATE A SECOLULUI AL XIV-LEA *

DE

VICTOR SPINEI

Studierea perioadei cuprinse între începutul secolului al XII-lea și mijlocul secolului al XIV-lea este esențială pentru definirea condițiilor care au făcut posibilă întemeierea statului moldovenesc independent. Reconstituirea cât mai apropiată de adevăr a cadrului social-economic și politic în care se va constitui statul moldovenesc este îngreunată de numărul destul de mic al izvoarelor scrise, de caracterul echivoc al unora dintre ele sau învăluit în legende al altora. Elucidarea unor probleme controversate sau insuficient cunoscute a constituit mobilul principal al inițierii cercetărilor arheologice din Moldova privind secolele XII—XIV. Din nefericire volumul săpăturilor arheologice întreprinse pînă în prezent este încă mic, insuficient ca pe baza lor să se poată exprima concluzii istorice mai largi (fig. 1).

Cele dintii piese aparținînd secolelor XII—XIV, cunoscute pe teritoriul Moldovei, reprezintă descoperiri întimplătoare, unele făcute încă la sfîrșitul secolului trecut, cele mai multe rămîinînd însă inedite sau fiind încadrate necorespunzător. Amintim dintre ele cîteva cămăși de zale descoperite în regiunile muntoase ale Bucovinei¹ și în ținutul Neamțului², un coif și două capete de buzdugan de la Ostra³, mormîntul unui călăreț de la Moscu lingă Galați⁴, ca și tezaurele de obiecte de podoabă

* Articolul de față reproduce cu puține modificări comunicarea prezentată la Conferința națională de arheologie de la Craiova din decembrie 1969.

¹ D.O. Olinescu, *Charta arheologică a Bucovinei*, în *BSGR*, XV, 1894, p. 79.

² C. Matasă, *Cercelări din preistoria județului Neamț*, în *BCMI*, XXXI, 1938, 97, p. 131.

³ Al. Vasilescu, *Drumurile „Iătărăști” în lumina noilor descoperiri arheologice din județul Suceava*, în *Studii și materiale, Istorie, Suceava*, 1969, p. 55 și 60 — 61.

⁴ M. Petrescu-Dîmbovița, *Călătorie de cercetare arheologică în județul Covurlui*, în *Orizonturi*, Galați, III, 1940, 5 — 9, p. 10 — 11.

din argint simplu sau aurit de la Cotnari ⁵, Oțeleni ⁶ și Voinești⁷, conținând brățări, cercei, aplice și alte piese.

Primele săpături metodice dintr-un obiectiv arheologic aparținând primelor secole ale mileniului I au fost întreprinse la Hlincea lângă Iași,

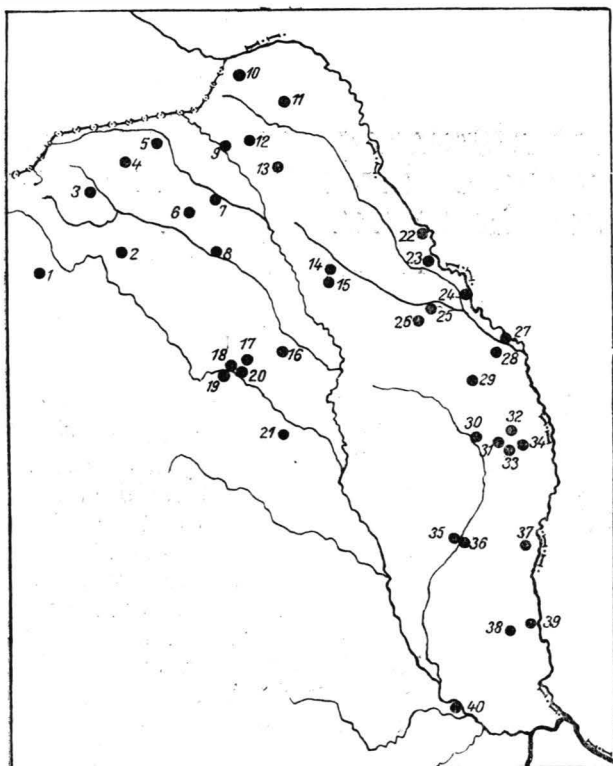


Fig. 1. — Harta principalelor descoperiri din perioada secolelor XII—XIV din Moldova. 1 — Coșna-Florești; 2 — Ostra; 3 — Vatra Moldoviței-Hurghiușca; 4 — Sucevița; 5 — Rădăuți; 6 — Părteștii de Jos; 7 — Suceava; 8 — Baia; 9 — Lunca; 10 — Ibănești; 11 — Vorniceni; 12 — Brăești; 13 — Hudum-Botoșani; 14 — Cotnari; 15 — Clrjoaia; 16 — Negoști; 17 — Doina-Girov; 18 — Piatra Neamț; 19 — Bîtca Doamnei; 20 — Brășăuți; 21 — Cindești; 22 — Trifești; 23 — Proboata; 24 — Bosia; 25 — Hlincea; 26 — Voinești; 27 — Grozești; 28 — Răducăneni; 29 — Chircești; 30 — Vaslui; 31 — Oltenești; 32 — Crețeștii de Sus; 33 — Oțeleni; 34 — Grumezoaia; 35 — Birlad; 36 — Prodana; 37 — Murgeni; 38 — Moscu; 39 — Oancea; 40 — Nănești.

⁵ M.M. Popescu, *Obiecte de podoabă sud-dunărene*, în *RM*, IV, 1967, 1, p. 53 — 56.

⁶ D. Gh. Teodor, *Obiecte de podoabă din tezaurul feudal timpuriu descoperit la Oțeleni (r. Huși, reg. Iași)*, în *ARH MOLD*, II — III, 1964, p. 343 — 361.

⁷ Idem, *Tezaurul feudal timpuriu de obiecte de podoabă descoperit la Voinești-Iași*, *ARH MOLD*, I, 1961, p. 245 — 269; idem, *Раннефеодальный клад украиений найденный в Войнеици (Яссы)*, în *Dacia*, N.S., V, 1961, p. 503 — 520.

în anii 1952—1954, sub conducerea prof. M. Petrescu-Dîmbovița, fiind identificate mai multe complexe de locuire cu un bogat și variat material arheologic ⁸.

Cu prilejul săpăturilor din 1957, continuate cu mici întreruperi și în anii următori, la Bîtea Doamnei, lângă Piatra Neamț, deasupra nivelului dacic s-a constatat existența unui orizont sporadic feudal timpuriu, căruia îi corespund fortificații compuse dintr-o palisadă, locuințe și o necropolă ⁹.

În anul 1959 s-au făcut săpături în așezarea de la Răducăneni, unde s-au cercetat două bordeie ¹⁰, și în necropolele de la Trifești, unde s-au studiat 25 de morminte ¹¹, la Doina-Girov, 30 de morminte ¹² și la Probotă un singur mormînt feudal timpuriu și mai multe din alte perioade ¹³.

Un interes special îl prezintă depozitele de unelte și arme din fier și bronz descoperite în 1957—1960 la Hurghișca-Vatra Moldoviței și Coșna-Floreni ¹⁴.

Tot în 1960 s-au cercetat la Prodana-Bîrlad două bordeie cu ceramică din pastă fină roșietică ¹⁵.

La Lunca, pe stînga Siretului, între locuințele dezvelite în 1965—1966 se numără și una de tip bordei (B₃), care se datează înainte de întemeierea statului ¹⁶.

Cele mai noi săpături efectuate în Moldova într-un obiectiv aparținînd perioadei de care ne ocupăm, sînt cele din toamna anului 1969, de la Oltenești (jud. Vaslui), unde s-au descoperit două bordeie și un cuptor de piatră ¹⁷.

Pe lângă aceste săpături, în ultimii ani au fost descoperite întîmplător unele morminte izolate și obiecte diferite, iar prin cercetările de suprafață inițiate mai ales de Institutul de istorie și arheologie din Iași și de colaboratorii săi, s-au identificat numeroase puncte cu urme din secolele XII—XIV ¹⁸.

⁸ M. Petrescu-Dîmbovița și colab., *Șantierul Hlincea-Iași*, în *SCIV*, IV, 1953, 1—2, p. 312 și urm.; idem, *Șantierul arheologic Hlincea-Iași*, în *SCIV*, V, 1954, 1—2, p. 233 și urm.; idem, *Șantierul arheologic Hlincea-Iași*, în *SCIV*, IV, 1955, 3—4, p. 687 și urm.

⁹ A. Nițu, I. Zamoșteanu și M. Zamoșteanu, *Sondașele de la Piatra Neamț*, în *Materiale*, VI, 1959, p. 365—366; C. Matasă, I. Zamoșteanu și M. Zamoșteanu, *Săpăturile de la Piatra Neamț*, în *Materiale*, VII, 1961, p. 346—348; C. Scorpan, *L'ensemble archéologique féodal de Bîtea Doamnei*, în *Dacia*, N.S., IX, 1965, p. 441—454.

¹⁰ D. Gh. Teodor, *Săpăturile arheologice de la Răducăneni*, în *Materiale*, VIII, 1962, p. 723—731.

¹¹ I. Ioniță, *Săpăturile de salvare de la Trifești*, în *Materiale*, VIII, 1962, p. 736 și urm.

¹² Săpături efectuate de M. Zamoșteanu. Materialele se află la Muzeul arheologic din Piatra Neamț. Cf. O. Necrasov și D. Botezatu, *Studiul antropologic al scheletelor feudale timpurii de la Doina (sec. XIII—XIV)*, în *Studii și cercetări antropologice*, I, 1964, 2, p. 137 și urm.

¹³ Em. Zaharia și N. Zaharia, *Sondașul de salvare din necropola de la Probotă*, în *Materiale*, VIII, 1962, p. 599 și urm.

¹⁴ Al. Vasilescu, *op. cit.*, p. 50 și urm. Sondașe întreprinse la Hurghișca-Vatra Moldoviței în 1959—1960 au fost conduse de M. Nicorescu.

¹⁵ Informații primite de la D. Gh. Teodor și V. Palade.

¹⁶ D. Gh. Teodor, E. Neamțu și V. Spinei, *Cercetări arheologice la Lunca-Dorohoi*, în *ARH MOLD*, VI, 1969, p. 187 și urm.

¹⁷ Săpături efectuate sub conducerea subsemnatului. Materialele se află în colecțiile Institutului de istorie și arheologie din Iași.

¹⁸ N. Zaharia, M. Petrescu-Dîmbovița și Em. Zaharia, *Așezări din Moldova. De la paleolitic pînă în secolul al XVIII-lea*, București, 1970.

O prezentare sintetică a descoperirilor din secolele XI—XIII din Moldova și a principalelor probleme care le ridică acestea a făcut cu câțiva ani în urmă Dan Gh. Teodor¹⁹.

Din enumerarea așezărilor și necropolelor cercetate în Moldova prin săpături metodice se poate remarca că numărul lor este încă foarte redus. La această deficiență se mai adaugă și faptul că rezultatele acestor cercetări sînt în mare parte inedite sau asupra lor au fost publicate numai rapoarte succinte. Cu toate acestea, pe baza lor este facilitată reconstituirea tabloului complex social-economic, politic și cultural al comunităților umane care locuiau în Moldova, în secolele XII—XIV.

În cele ce urmează, vom lua în discuție cîteva din problemele pe care le ridică ultimele descoperiri arheologice, avînd în vedere și materialele cunoscute mai demult, a căror interpretare s-a putut îmbogăți în lumina rezultatelor săpăturilor mai noi din țară și din regiunile învecinate. Vom încerca să definim unele din trăsăturile culturii materiale a populației autohtone, ea și a celorlalte grupuri etnice aflate în migrație.

Nicetas Choniates menționează pentru prima dată populația românească din regiunile de răsărit ale țării noastre, în 1164, în legătură cu fuga lui Andronic Comnenul spre Halici. Mențiuni de acest fel se înmulțesc considerabil în decursul următoarelor două secole în izvoarele ungurești, papale și cele rusești, unde populația locală apare mai des sub numele de vlahi sau bolohoveni²⁰.

Din punct de vedere arheologic populația locală a fost atestată cu claritate în mai multe din așezările cercetate din Moldova. Amintim dintre cele mai reprezentative pe acelea de la Hlincea și Lunca. Locuințele caracteristice erau de tip bordei, cu o suprafață destul de redusă. S-au constatat preocupări intense în domeniul prelucrării metalelor. La Hlincea s-a descoperit un cuptor de redus minereu de fier, săpat în pantă, avînd forma ovală iar fundul și pereții lutuiți²¹. De la Lunca, de pe o mică suprafață, provine o cantitate considerabilă de zgură și lupe de fier (peste 200 kg). Analiza unor bucăți de zgură a indicat că ele conțineau un procent destul de ridicat de fier (circa 30%), fapt care probează un randament redus al cuptoarelor folosite²². Sursa de procurare a minereului este mai puțin probabil să fi fost zăcămintele metalifere, ci mai curînd intercalațiile de oxizi de fier aflate în unele niveluri ale formațiunilor pliocene²³ sau așa-zisele „minereuri de baltă”²⁴. Preocupările în domeniul metalurgiei se

¹⁹ D. Gh. Teodor. *Le haut féodalisme sur le territoire de la Moldavie à la lumière des données archéologiques*, în *Dacia*, N.S., IX, 1956, p. 325 — 335.

²⁰ D. Onciul, *Scrituri istorice*, I, ed. A. Sacerdoțcanu, București, 1968, p. 688 și urm.; C. C. Giurescu, *Tirguri sau orașe și cetăți moldovene din secolul al X-lea pînă la mijlocul secolului al XVI-lea*, București, 1967, p. 32 și urm.; *DIR, veacul XI, XII și XIII, C. Transilvania, vol. I* (1075 — 1250), București, 1951; *DIR, veacul XIII, C. Transilvania, vol. II* (1251 — 1300), București, 1952; *DIR, veacul XIV, C. Transilvania, vol. II* (1321 — 1330), București, 1953; *DIR, veacul XIV, C. Transilvania, vol. III* (1331 — 1340), București, 1954.

²¹ M. Potrescu-Dîmbovița și colab., *op. cit.*, în *SCIV*, VI, p. 694 — 695 și fig. 5.

²² D. Gh. Teodor, E. Neamțu și V. Spinei, *op. cit.*, p. 189 — 190.

²³ Șt. Olteanu, *Cercetări cu privire la producția minieră din Moldova și Țara Românească (secolele X — XVII)*, în *Studii*, 19, 1966, 5, p. 945 — 946; Șt. Olteanu și C. Șerban, *Meșteșugurile din Țara Românească și Moldova în evul mediu*, București, 1969, p. 16 — 17.

²⁴ B. A. Rilbakov, *Ремесло древней Руси*, Moscova, 1948, p. 123.

reflectă și în numărul mare de obiecte de fier găsite în cuprinsul bordeielor și în preajma acestora ²⁵.

Ceramica tipurilor de așezări la care ne-am referit se caracterizează printr-o pastă cu microprundișuri ca degresant, arșă oxidant incomplet,

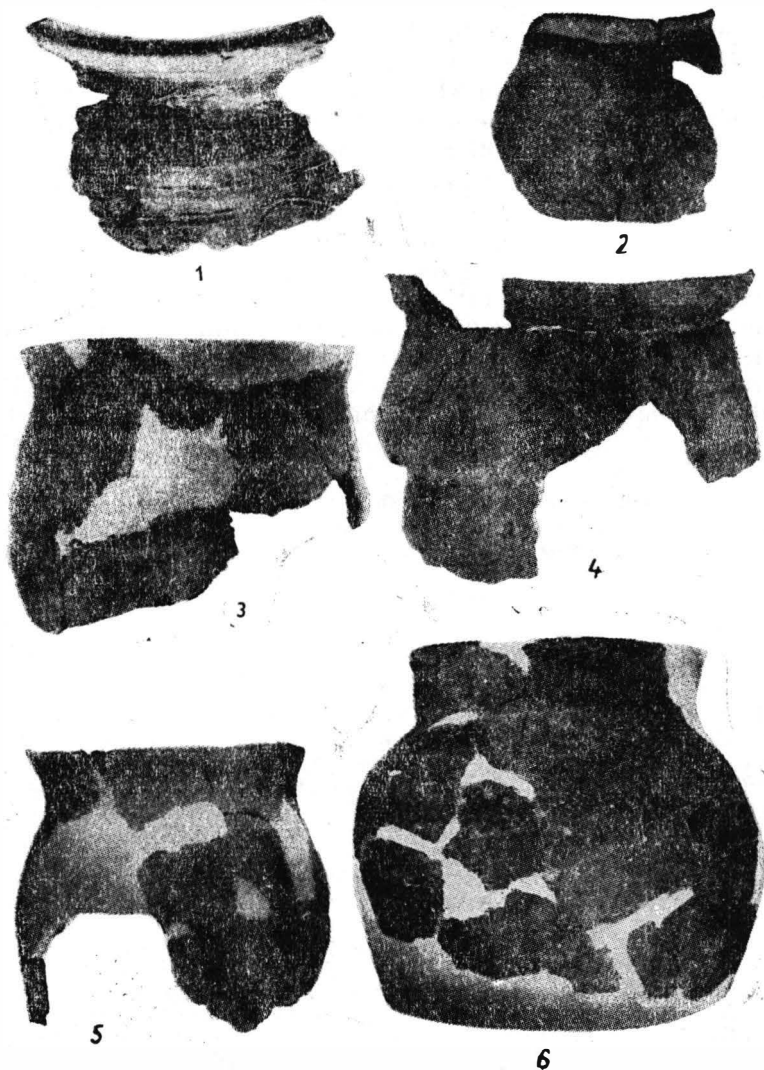


Fig. 2. — Ceramică de la Cirjoaia (1) și Lunca (2—6).

lucrată la roata cu turație mai lentă. Forma cea mai răspândită este aceea de borcan, întâlnindu-se rar și castronașe tronconice. Borcanele erau decorate cu linii incizate vălurite și mai rar orizontale (fig. 2). Această categorie ceramică poate fi datată în secolele XIII—XIV ²⁶. Ea se mai întâlnește

²⁵D. Gh. Teodor, E. Neamțu și V. Spinei, *op. cit.*, p. 190 — 191.

²⁶*Ibidem*, p. 191 și urm.

în Moldova, singură sau asociată cu ceramica cenușie, în acest din urmă caz aparținând unor complexe de locuire mai târzii, în foarte numeroase așezări: Corlăteni²⁷, Piatra Neamț-Curtea Domnească²⁸ și Pietricica²⁹, Suceava³⁰, Scheia³¹, Ripiceni-Izvor³², Baia³³, Negoști³⁴, Cîrjoaia³⁵, Rădăuți³⁶, Hudum-Botoșani³⁷, Brășăuți³⁸ etc., precum și în necropola de la Dărmănești³⁹, lipsind complet în partea de sud a Moldovei.

O astfel de ceramică se cunoaște și la Lukașevka V, punctul Cornul Blăjiei⁴⁰, în bazinul Răutului (R.S.S. Moldovenească), la Sincerăieni⁴¹, în depresiunea Ciuc și în numeroase așezări din Maramureș (Cuhea, Sărășău, Giulești), datate în secolul al XIII-lea⁴².

Dintre cimitirele perioadei cuprinse între secolul al XII-lea și prima jumătate a secolului al XIV-lea, care probabil au aparținut populației românești din Moldova, menționăm pe cele de la Trifești și Doina-Girov. Înhumarea prezintă un caracter de uniformitate care se datorește ritului creștin, scheletele, în poziție întinsă pe spate, fiind orientate vest-est cu mâinile îndoite din cot și așezate pe oasele pieptului sau ale bazinului⁴³. La Doina-Girov, din 30 morminte 4 erau duble și unul triplu, fapt care se explică prin moartea concomitentă a membrilor aceleiași familii⁴⁴. Practica înhumărilor duble se întâlnește în Moldova și în secolele următoare⁴⁵.

²⁷ D. Tudor și colab., *Șantierul Corlăteni*, în *SCIV*, IV, 1953, 1—2, fig. 9/1.

²⁸ C. Matasă, *Șantierul arheologic Piatra Neamț*, în *SCIV*, VI, 1955, 3—4, fig. 16; E. Neamțu, *Date arheologice cu privire la Curtea Domnească din Piatra Neamț*, în *Memoria Antiquitatis*, 1, 1969, fig. 2 și 3.

²⁹ Materialul se află la Muzeul arheologic din Piatra Neamț și a putut fi consultat prin bunăvoința lui A. Buzilă.

³⁰ M.D. Matei, *Contribuții arheologice la istoria orașului Suceava*, București, 1963, p. 34 și urm., fig. 6—13; E. Busuioc, *Ceramica locală de uz casnic din secolul al XIV-lea de la Suceava (partea I)*, în *SCIV*, XV, 1964, 1, p. 85 și urm.

³¹ Gh. Diaconu și N. Constantinescu, *Celatea Scheia*, București, 1960, p. 70 și urm.

³² Al. Păunescu, *Sur la succession des habitats paléolithiques et post-paléolithiques de Ripiceni-Izvor*, în *Dacia*, N.S., IX, 1965, p. 30, fig. 15/1.

³³ Informații primite de la St. Cheptea de la Muzeul de istorie a Moldovei din Iași.

³⁴ Cercetare de teren întreprinsă în 1967 de E. Neamțu, St. Cheptea și subsemnatul.

³⁵ Materiale în colecțiile Muzeului de istorie a Moldovei din Iași.

³⁶ Idem.

³⁷ Săpături efectuate de N. Zaharia și Em. Zaharia în anii 1968—1969.

³⁸ Săpături efectuate în 1969 de subsemnatul și Dan Monah de la Muzeul de arheologie din Piatra Neamț.

³⁹ V. Spinei, *Necropola medievală de la Piatra Neamț-Dărmănești*, în *Memoria Antiquitatis*, I, fig. 3/1 a—b.

⁴⁰ I. G. Hincu, *К вопросу о средневековой керамике Молдавии*, în *Материалы з археологии Північного Причорномор'я*, II, 1959, p. 85 și fig. 5/15—19; idem, *Раскопки на селище XII—XV веков Лукашевка V*, în *KS*, 86, 1961, p. 90 și fig. 30/10—13; idem, *Селище Лукашевка V XI—XV вв*, în *Материалы и исследования по археологии и этнографии Молдавской ССР*, Chișinău, 1964, p. 132 și urm.

⁴¹ C. Preda, *Săpăturile arheologice de la Sincerăieni*, în *Materiale*, VI, 1959, p. 845 și urm.

⁴² Materialele au putut fi consultate prin bunăvoința lui R. Popa, căruia îi mulțumim și pe această cale. Cf. și R. Popa, M. Zdroba, *Șantierul arheologic Cuhea, un centru voievodal din veacul al XIV-lea*, Baia Mare, 1966, p. 44—45 și fig. 32.

⁴³ Vezi notele 11 și 12.

⁴⁴ O. Necrasov și D. Botezatu, *op. cit.*, 137—138.

⁴⁵ O. Necrasov și M. L. Cristescu, *Contribution à l'étude anthropologique de la population moldave du XVI^e siècle*, în *Analele științifice ale Universității „Al. I. Cuza” din Iași (S.N.)* Sect. II, tom. III, 1957, 1—2, p. 84; V. Spinei, *op. cit.*, p. 216

Inventarul funerar este în general sărac, în cele mai multe dintre morminte lipsind complet.

Un interes special prezintă o jumătate de encolpion de bronz descoperit la Trifești ⁴⁶. Astfel de encolpioane, aparținând tipului vechi rusesc, mult răspândit în secolele XI—XIII, s-au mai găsit și în alte morminte izolate din Moldova, cum sînt cele de la Piatra Neamț ⁴⁷, Cîndești-Buhuși, Ibănești și Brăești-Dorohoi ⁴⁸. Date fiind condițiile de descoperire ale mormintelor de la Piatra Neamț și Brăești, aflate în vecinătatea unor biserici construite mult mai tîrziu, este de presupus că unele encolpioane au continuat să fie folosite multă vreme după ce a încetat producerea lor.

În partea de nord-vest a Moldovei, în zona depresiunilor intramontane și a pasurilor spre Transilvania se cunosc foarte numeroase arme și unelte aflate în depozite sau izolat. Amintim printre acestea depozitele de la Vatra Moldoviței, de lângă pîriul Hurghișca, care cuprindea cămăși de zale lucrate din inele de fier, o armură, scări de șea (fig. 3/3—4), un cap de buzdugan cu trei rînduri de colți, un coif, o sabie fără mîner (fig. 3/5), o căldare de aramă cu toarta de fier (fig. 3/6) etc., de la Coșna-Floreni, care conținea cămăși de zale, un cap de buzdugan, un cosor pentru tăiat și altoit vița de vie, scări de șea (fig. 3/1—2), o sabie de fier etc., și de la Ostra, de unde provin două capete de buzdugan și un coif din fier decorat cu foiță de aur, precum și descoperirile izolate de cămăși de zale de la Dorna Arinilor, Valea Colbului ⁴⁹, Schit-Hangu ⁵⁰, Poiana Stampei, Cîrlibaba, Sadova și Capu Cîmpului ⁵¹.

Dispoziția obiectelor de la Vatra Moldoviței, neîngropate ci depozitate, a dus la presupunerea că aici era situată o tabără militară care din motive rămase necunoscute a trebuit să fie părăsită inopinată ⁵².

Locul de descoperire a acestor piese, datate în secolele XIII—XIV, face dovada unor active relații cu Transilvania prin pasurile Carpaților răsăriteni, multe din ele fiind în legătură cu acțiunile militare contra tătarilor ⁵³, așa cum indică și numeroasele toponime și hidronime care amintesc de acest neam ⁵⁴.

Depozitele de arme și unelte amintite, ca și analogiile ceramice de care vorbeam mai sus, fac dovada arheologică a intenselor raporturi etno-culturale între Moldova și Transilvania, confirmînd odată în plus datele oferite de izvoarele documentare și de tradiția populară.

Dezvoltarea societății de pe teritoriul Moldovei a fost pregnant influențată de migrația populațiilor nomade de stepă, venite dinspre est. Între anii 1069 și 1071 își fac apariția în Moldova triburile cumane, impunîndu-și pentru o lungă perioadă dominația în locul celei a pecenegilor ⁵⁵.

⁴⁶ I. Ioniță, *op. cit.*, p. 737 și fig. 5.

⁴⁷ C. Matasă, *op. cit.*, în *BCMI*, 1938, XXXI, 97, p. 131—132 și fig. 81.

⁴⁸ D. Gh. Teodor. *Le haut féodalisme sur le territoire de la Moldavie à la lumière des données archéologiques*, în *Dacia*, N.S., IX, 1965, p. 325—335.

⁴⁹ Al. Vasilescu, *op. cit.*, p. 47, nota 26 și p. 53.

⁵⁰ C. Matasă, *op. cit.*, în *BCMI*, 1938, XXXI, 97, p. 131.

⁵¹ D.O. Olinescu, *op. cit.*, p. 79.

⁵² Al. Vasilescu, *op. cit.*, p. 50—51.

⁵³ C. Cihodaru, *Constituirea statului feudal moldovenesc și lupta pentru realizarea independenței lui*, în *Studii și cercetări științifice, Istorie*, XI, 1960, 1, p. 61 și urm.

⁵⁴ Al. Vasilescu, *op. cit.*, p. 43 și urm.

⁵⁵ I. Ferent, *Cumanii și episcopia lor*, Blaj (1931), p. 15.

Prezența neamurilor turanice pe teritoriul țării noastre a fost atestată arheologic prin mai multe descoperiri constând mai ales din morminte de călăreți⁵⁶ și din anumite forme ceramice (în primul rând căldări de

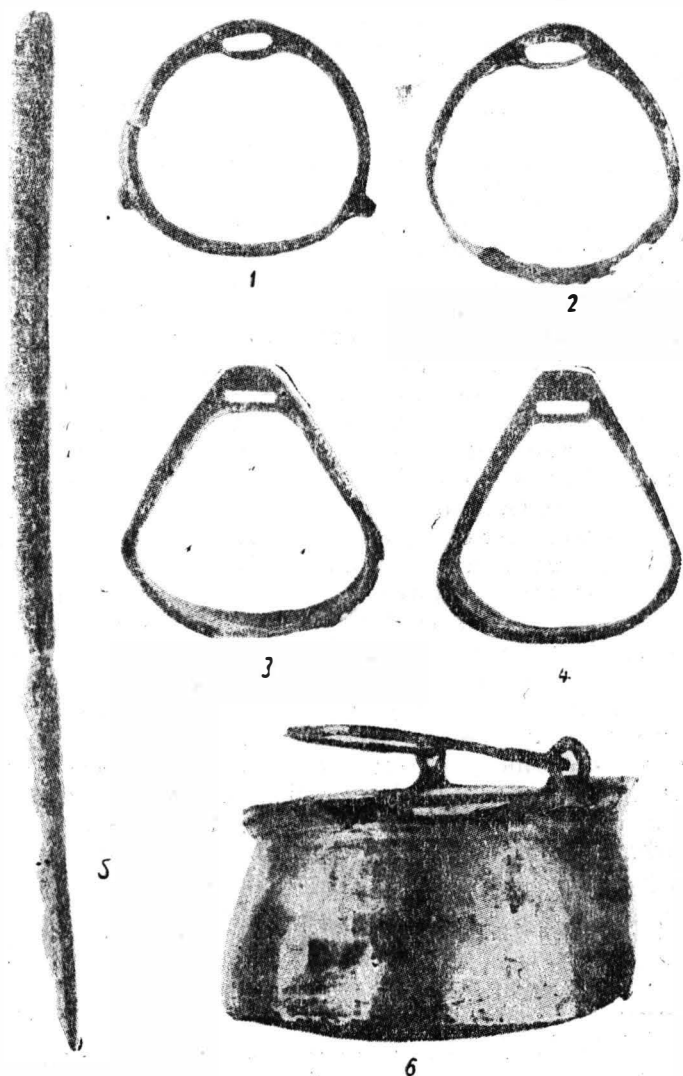


Fig. 3. — Piese de metal de la Coșna-Floreni (1-2) și Vatra Moldoviței-Hurghișca (3-6).

⁵⁶ D. V. Rosetti, *Siedlung der Kaiserzeit und der Völkerwanderungszeit bei Bukarest*, în *Germania*, XVIII, 1934, p. 209-210; D. Berciu, *Săpăturile arheologice de la Tangtru*, în *Materiale*, V, 1959, p. 152; Gh. Diaconu și P. Diaconu, *Un mormint de călăreț nomad din secolele XI-XII descoperit la Movilița*, în *SCIV*, 18, 1967, 1, p. 135-140.

lut)⁵⁷. Astfel de cldri de lut s-au gsit i in Moldova in spturile de la Hlincea⁵⁸ (fig. 4/7—9), Rducneni⁵⁹ i Oltenesti⁶⁰, precum i prin cercetrile

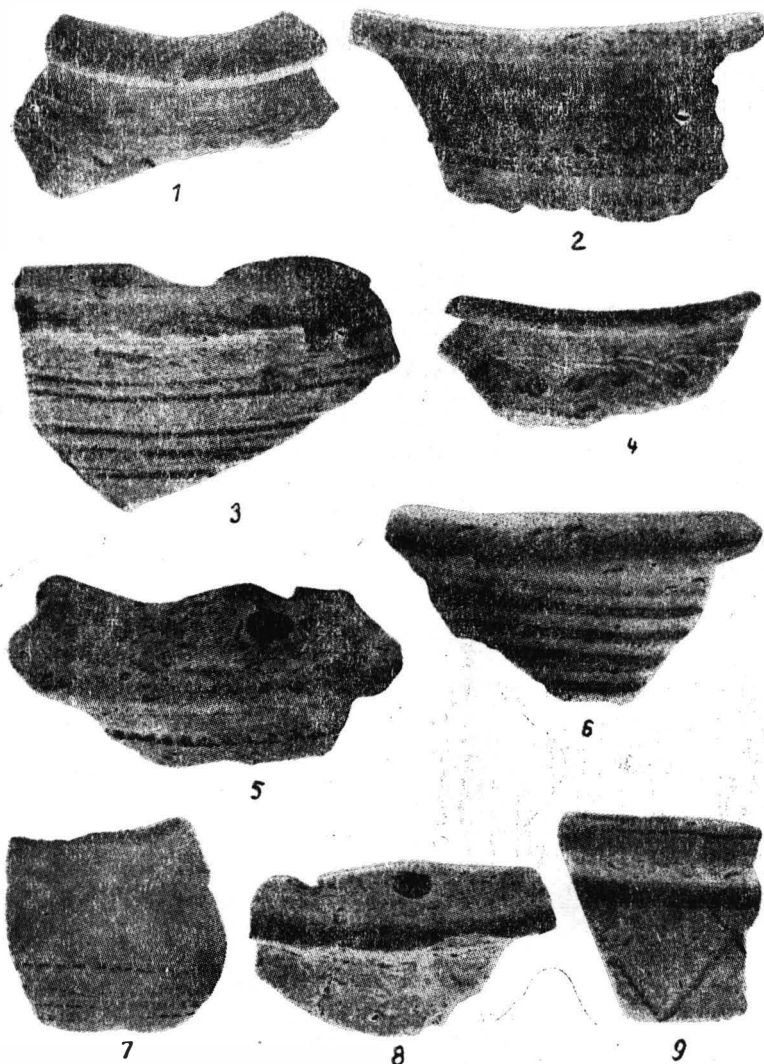


Fig. 4. — Cazane i borcane de la Chirceşti (1—6) i Hlincea (7—9).

⁵⁷ P. Diaconu, *Cu privire la problema cldrilor de lut in epoca feudal timpurie (sec. X—XIII)*, in *SCIV*, VII, 1956, 3—4, p. 421 i urm.; idem, *K вопросу o глиняных котлах на территории PHP*, in *Dacia*, N.S., VIII, 1964, p. 249 i urm.; M. Chişvasi-Comşa, *Unele concluzii istorice pe baza ceramicii din secolele VI—XII*, in *SCIV*, VIII, 1957, 1—4, p. 278; idem, in *Dinogelia*, I, Bucureşti, 1967, p. 224—226; D. Gh. Teodor, *Cilvea observaţiei in legtur cu cldrile de lut descoperite la Rducneni*, in *SCIV*, XIV, 1963, 1, p. 197 i urm.

⁵⁸ M. Petrescu-Dimboviţa i colab., *op. cit.*, in *SCIV*, IV, 1953, 1—2, p. 318—320.

⁵⁹ D. Gh. Teodor, *op. cit.*, in *Materiale*, VIII, 1962, p. 723 i urm.

⁶⁰ Vezi nota 17.

de suprafață din ultimii ani la Chircești⁶¹ (fig. 4/1—6), Vaslui, Crețești de Sus, Grumezoaia, Birlălești, Mălușteni, Bursuci, Murgeni⁶² și alte câteva zeci de localități. Ele se grupează între Prut și Siret, în Podișul Central Moldovenesc, colinele Tutovei, stepa colinară Elan-Horincea și pe cursul inferior al Bahluiului, regiune în care se cunosc numeroase hidronime de origine tiurcă (Vaslui, Călmățui, Bahlui, Covurlui etc.)⁶³.

Așezările în care s-au făcut săpături sînt situate în locuri deschise, în imediata apropiere a unor cursuri de apă. Locuințele sînt de tip bordei. Ceramica se caracterizează printr-o pastă conținînd scoici pisate cu bucățele de calcar și cioburi pisate. Gama de forme, puțin vastă, cuprinde căldări, borcane și castroane, decorate cu linii incizate în val și orizontale, brîuri în relief, creștături oblice, impresiuni cu roțița dințată și cerculețe imitînd niturile cu care se prindeau foile metalice de la căldările de aramă⁶⁴. Pe cîteva din căldările de lut descoperite la Răducăneni se întîlnesc reprezentări zoomorfe incizate înfățișînd cai, fapt explicabil la niște populații nomade care se ocupau intens cu creșterea animalelor⁶⁵. Astfel de reprezentări se mai întîlnesc în stepele nord-pontice⁶⁶ precum și în Dobrogea la Murfatlar (fost Basarabi)⁶⁷. Remarcăm faptul că ceramica de la Olte-nești (fig. 5 și 6), cu forme și decor asemănătoare celeia de la Hlincea și Răducăneni, nu conține scoici pisate în pastă, ci pleavă⁶⁸. Aceste trăsături ale ei ar putea semnifica un proces de degenerare a ceramicii, apărut cînd contactele purtătorilor ei cu regiunile nord-pontice au slăbit în intensitate.

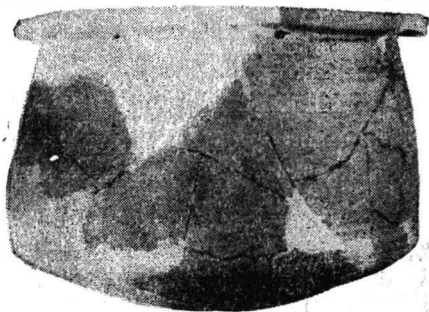


Fig. 5. — Cazan de lut de la Olte-nești.

⁶¹ Cercetări de suprafață efectuate în 1960 de A. C. Florescu și D. Gh. Teodor. Materialele se află în colecția Institutului de istorie și arheologie din Iași.

⁶² G. Coman, *Cercetări arheologice în sudul Moldovei cu privire la secolele V—XI*, în *SCIV*, 20, 1969, 2, p. 287 și urm.

⁶³ G. Weigand, *Ursprung der südkarpathischen Flussnamen in Rumänien*, în *XXVI.—XXIX. Jahresbericht des Institut für rumänische Sprache zu Leipzig*, 1921, p. 96—98; Al. Philippide, *Originea românilor*, II, Iași, 1927, p. 360 și urm.; T. Hotnog, *Cîteva nume topice românești de origine cumană*, extras din *Anuarul Liceului Național*, Iași, 1932—1933.

⁶⁴ Vezi notele 58—62.

⁶⁵ D. Gh. Teodor, *op. cit.*, în *SCIV*, XIV, 1963, 1, p. 201 și fig. 3.

⁶⁶ M. I. Artamonov, *Саркел-Белая Велжа*, în *МИА*, 62, Moscova-Leningrad, 1958, p. 46, fig. 32.

⁶⁷ I. Barnea și V. Bilciurescu, *Șantierul arheologic Basarabi*, în *Materiale*, VI, 1959, p. 341 și urm.; fig. 4—6, 8 și 12.

⁶⁸ Materialele se află în colecțiile Institutului de istorie și arheologie din Iași.

Prezența în bordeiele de la Răducăneni a unei seceri de fier și a câtorva fusaiole ⁶⁹, iar la Oltenești a unor bucăți de lupe de fier ⁷⁰, indică ocupații caracteristice unei populații sedentare și nicidecum uneia nomade. Acest fapt nu surprinde întrucît izvoarele scrise lasă să se întrevadă unele tendințe de sedentarizare a cumanilor, manifestată și prin creștinarea unei părți a lor, ceea ce a dus la crearea în 1227, în partea de sud a Moldovei a Episcopiei cumanilor ⁷¹.

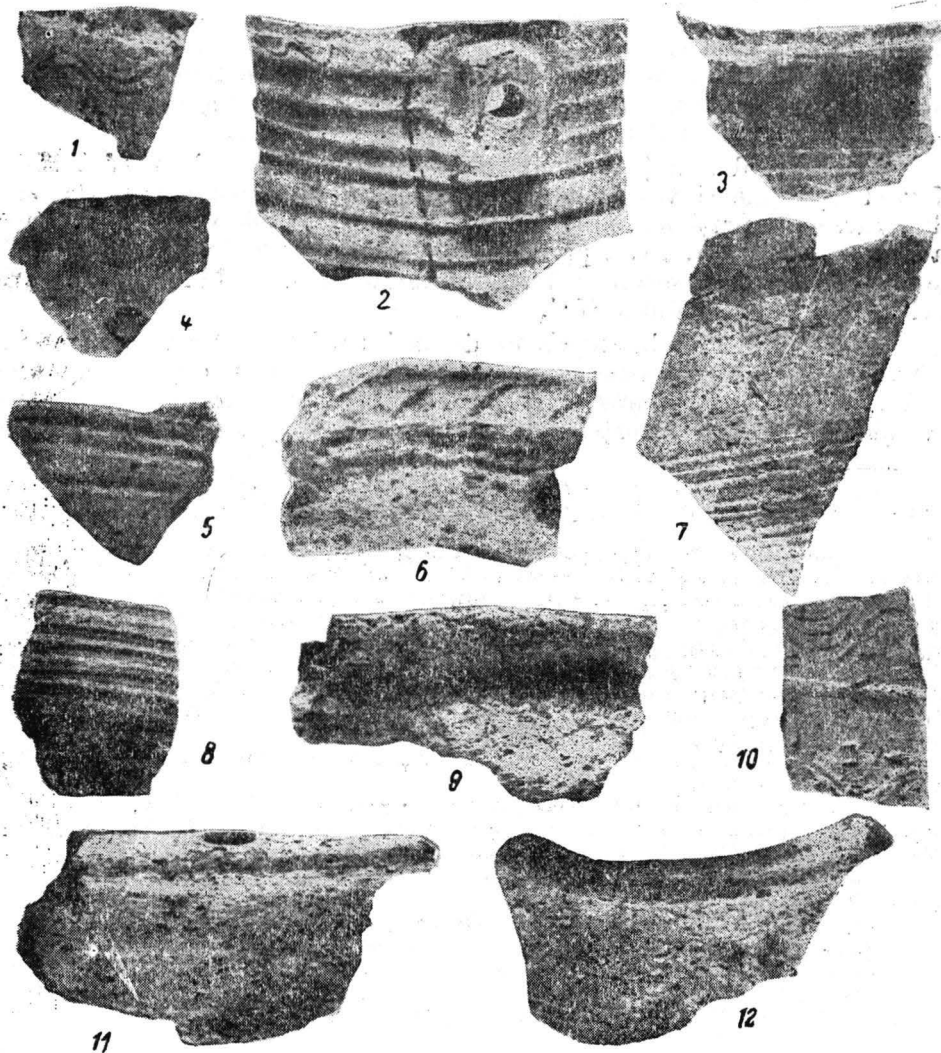


Fig. 6. — Ceramică de la Oltenești.

⁶⁹ D. Gh. Teodor, *op. cit.*, în *Materiale*, VIII, 1962, p. 726 și fig. 5/9—13.

⁷⁰ Vezi nota 68.

⁷¹ C.C. Giurescu, *Istoria românilor*, I, ed. a 2-a, București, 1935, p. 326—327; P.P. Panaitescu, *Introducere la istoria culturii românești*, București, 1969, p. 259.

Datarea propusă pentru materialele descoperite la Hlincea, Răducăneni și în celelalte așezări de acest tip în secolele XI — XII, ar putea fi lărgită pînă în primele patru decenii ale secolului al XIII-lea, de vreme ce se admite că așezările citate au aparținut populației cumane⁷², cu atît mai mult cu cît în Transilvania⁷³, nord-vestul Iugoslaviei⁷⁴ și, mai ales în Ungaria⁷⁵ căldările de lut se întîlnesc frecvent nu numai în secolul al XII-lea, dar și în secolul al XIII-lea, persistînd și în secolul următor. Spațiul imens de răspîndire și durata mare de folosire a căldărilor de lut fac așezările precizările stricte de ordin cronologic a complexele de locuire în care apar ele și, legată de aceasta, atribuirea lor etnică.

La aceste descoperiri trebuie adăugate și unele morminte izolate de călăreți nomazi de la Proboata⁷⁶, Birlad⁷⁷ și Grozești⁷⁸, aparținînd după ritul și inventarul funerar unei populații turanice.

Perioadei dominației populațiilor de stepă tiurce în nordul Mării Negre îi aparține și vasul sferoconic, destinat păstrării mercurului sau altor substanțe prețioase, provenind de la Nănești (jud. Vrancea)⁷⁹. După factura sa, el pare să fi fost produs în unul din centrele transcaucaziene⁸⁰, de unde a fost adus pe calea schimbului sau de triburile în migrație în primele secole ale mileniului II⁸¹.

Locul cumanilor în stepele nord-pontice a fost luat după marea invazie din 1241 de tătaro-mongoli. Dominația politică și exploatarea economică impusă de ei asupra regiunilor cucerite au avut repercusiuni negative asupra dezvoltării forțelor de producție locale și a organizării social-

⁷² D. Gh. Teodor, *op. cit.*, în *SCIV*, **XXV**, 1963, 1, p. 197 și urm.; idem, *Le huit féodalisme sur le territoire de la Moldavie à la lumière des données archéologiques*, în *Dacia*, N.S., **IX**, 1965, p. 334.

⁷³ K. Horedt, *Șantierul „Așezări slave în regiunile Mureș și Cluj”*, în *SCIV*, **III**, 1952, p. 320 și 327; fig. 4/10 și 8/5,6; Al. D. Alexandrescu, *Săpăturile de salvare de la Stintion*, în *SCIV*, **VI**, 1955, 3—4, p. 491 și 493; fig. 8; I. Berciu, *Descoperiri din epoca feudală timpurie în raionul Alba Iulia*, în *Materiale*, **IV**, 1957, p. 352 și pl. II/19 și 20; D. Protaș și I. Țigăra, *Șantierul arheologic Soporul de Cimpie*, în *Materiale*, **VI**, 1959, fig. 7/1—7; C. Preda, *op. cit.*, fig. 25/6; M. Rusu, *Săpăturile arheologice de la Iernut*, în *Acta MN*, **III**, 1965, p. 103 și fig. 6/4 și 5; V. Pintea, *Cu privire la așezarea feudală de la Sopor-Iacobeni*, în *Acta MN*, **IV**, 1967, p. 527—528 și fig. 3; Șt. Păscu, M. Rusu, P. Iambor, N. Edroiu, P. Gyulai, V. Wolmann și Șt. Matei, *Cetatea Dăbica*, în *Acta MN*, **V**, 1968, p. 174.

⁷⁴ S. Nady, *Словенскe поезде из Чортановаца*, în *Раđ Војвођанских Музеја*, **5**, Novi Sad, 1956, p. 163 și pl. I—II.

⁷⁵ J. Höllrigl, *Árpádkori keramikánk*, în *AE*, **XLVI**, 1932—1933, p. 85 și urm.; E.B. Thomas, *Die römerzeitliche Villa von Túc-Fövenypuszta*, în *Acta Arch Budapest*, **VI**, 1955, p. 124, fig. 4 și pl. I, IV, 3—6; B. Szőke, *Cserépbográcsaink kérdéseit*, în *AE*, **82**, 1955, 1, p. 86—90; A. Kraloványky, *A Bakonycserrnye-Ubald pusztai körépkori telelekröl*, în *Alba Regia. Székesfehérvár*, **IV—V**, 1963—1964, p. 238.

⁷⁶ Em. Zaharia și N. Zaharia, *op. cit.*, p. 603—605.

⁷⁷ Mormint depus sub movilă, distrus cu prilejul unor lucrări de interes obștelesc. Din inventarul său se mai păstrează 5 bumbi de bronz.

⁷⁸ Mormint descoperit întimplător în 1968. Inventarul recuperat, compus dintr-o șalici, o scară de șea, un cățit și mai multe săgeți, toate din fier, se află la Muzeul de istorie a Moldovei din Iași.

⁷⁹ V. Spinei, *Unele probleme privind vasele sferoconice*, în *SCIV*, **21**, 1970, 2, p. 253.

⁸⁰ R.M. Djanpoladian, *Сферокопические сосуды из Двина и Ани*, în *SA*, 1968, 1, p. 201 și urm.; N. V. Minkevici-Mustafaeva, *О ремесленном квартале Байлакача*, în *SA*, 1958, 4, p. 96 și urm.; idem, *Раскопки гонимарных печей на городище Орен-Кала*, în *MIA*, **67**, 1959, p. 174 și urm.; G.M. Ahmedov, *Пелопонвизкая керамика Орен-Кала IX—XIII BB*, în *MIA*, **67**, 1959, p. 221—225.

⁸¹ V. Spinei, *Unele probleme privind vasele sferoconice*, în *SCIV*, **21**, 1970, 2, p. 253, 264.

politice. Astfel, unele izvoare amintesc de expediții tătare la care au luat parte, desigur siliți, și români ⁸², iar Plano Carpini vorbește despre un principe român (Aloha sau Olaha) în drum spre curtea hanului, probabil pentru a obține confirmarea stăpînirii sale ⁸³.

Studierea unor categorii de materiale descoperite la Hlineca și Prodana-Birlad, cu analogii apropiate în complexe precis datate în secolele XIII-XIV din estul țării noastre și în special cu cele din stînga Prutului, ne permite să definim unele aspecte ale culturii materiale proprii perioadei de dominație politică a tătaro-mongolilor.

Dezvoltarea meșteșugurilor în perioada la care ne referim este probată de descoperirea la Prodana a unui bordei în care se aflau nu mai puțin de 3 cuptoare de redus minereul, precum și zgură de aramă și fier (fig. 7), ceea ce indică prezența unui adevărat atelier meșteșugăresc ⁸⁴.

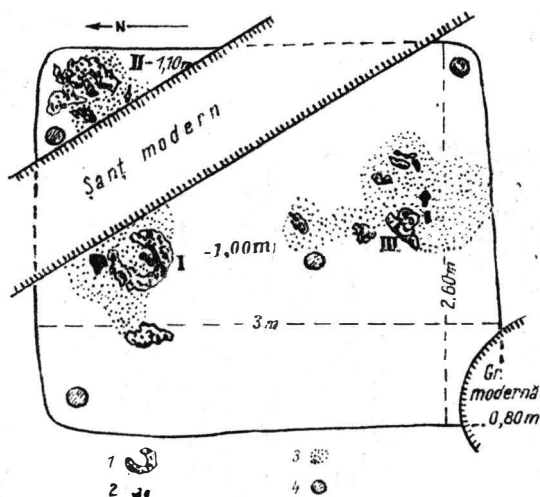


Fig. 7. — Planul bordeiului-atelier cu cuptoarele de redus minereu de la Prodana — Birlad (după *Istoria României*, vol. II). I, II, III — cuptoare; 1 — lipituri arse și pământ înroșit (resturi de la cuptoare); 2 — zgură de fier și aramă; 3 — cenușă și cărbune; 4 — gropi de par.

La Prodana, în cele două bordeie cercetate, și în mai mică măsură la Hlineca, s-au descoperit numeroase fragmente ceramice, lucrate la roata cu turație medie, dintr-o pastă cu nisip fin în compoziție, supuse unei arderi oxidante, în general unitare, pereții vaselor dobîndind o culoare roși-etică. Formele cele mai des întîlnite sînt borcanele, oalele cu toartă și ulcioarele, avînd ca decor linii incizate orizontal și în val, impresiuni dispuse

⁸² Șt. Pascu, *Contribuțiuni documentare la istoria românilor în sec. XIII și XIV*, Sibiu, 1944 (extras din *Anuarul Institutului de istorie națională*, Cluj-Sibiu, X, 1944), p. 10 — 13.

⁸³ Gh. I. Brătianu, *Roman și Vlachala în tradiția istorică a descălecatului Moldovei*, în *ARMȘI*, seria III, tomul XXVII, mem. 2, p. 9 și urm.

⁸⁴ *Istoria României*, II, București, 1962, p. 60 și fig. 26, unde a fost încadrat greșit în secolele XI—XII. Cf. și Șt. Olteanu, *op. cit.*, p. 443.

oblic executate cu pieptenele, briuri în relief, linii paralele lustruite, de cele mai multe ori grupate împreună ⁸⁵ (fig. 8 și 9).

Ceramică de acest tip s-a descoperit în numeroase așezări din bazinul Nistrului, dintre care amintim : Orheiul Vechi, Costești, Lozova, Trebujeni, Belgorod, Hansca, Brănești, Vorniceni. Se pot cita și altele în Crimeea, nordul Mării de Azov, nordul Caucazului, pe Volga inferioară etc., adică

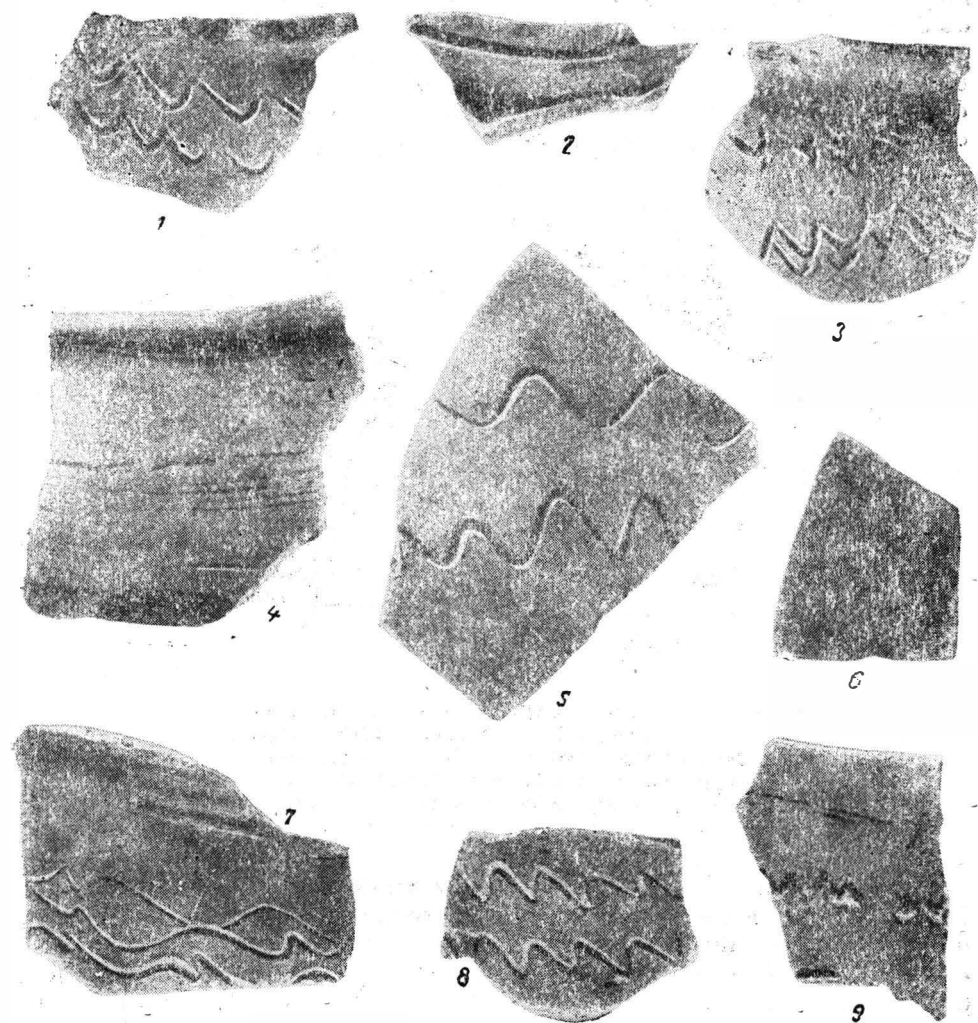


Fig. 8. — Ceramică roșie-gălbuie de la Hlincea.

⁸⁵ Mulțumim și cu acest prilej prof. M. Petrescu-Dimbovița și D. Gh. Teodor pentru permisiunea de a consulta materialele de la Hlincea și Prodana-Birlad, aflate în colecțiile Institutului de istorie și arheologie din Iași.

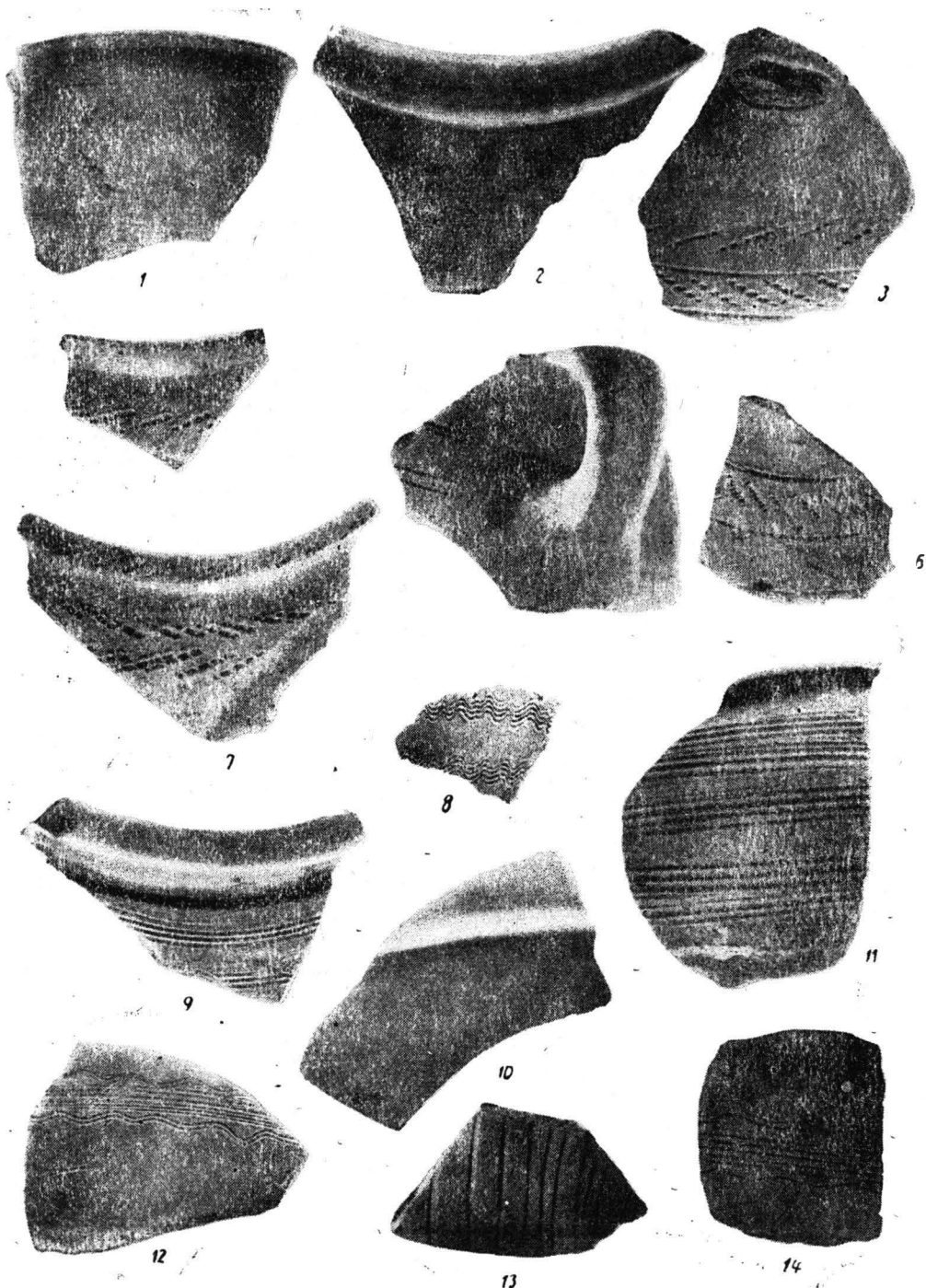


Fig. 9. — Ceramica roșie-gălbuie de la Prodana-Birlad.

în regiuni care s-au aflat multă vreme sub dominația Hoardei de Aur ⁸⁶. Originea acestei specii ceramice de culoare roșie-gălbuie trebuie căutată, după unii cercetători, în ceramica alano-bulgară, din spațiul cuprins între Volga, Don și Munții Caucaz ⁸⁷.

În domeniul producției ceramice, ca și în general în activitățile meșteșugărești, aportul tătaro-mongolilor a fost apreciat ca fiind fără importanță, aceștia folosindu-se de meșteșugarii populațiilor supuse, pe care-i obligau să muncească pentru ei ⁸⁸. Cultura de factură urbană din centrele Hoardei de Aur din regiunea Nistrului nu conține elemente specifice tătărăști ci numai împrumuturi din țările cucerite ⁸⁹. Prin aceasta se și explică calitatea bună a produselor ceramice din centrele de sub dominația statului tătar, printre care se numără și Hlineca și Prodana.

Legate de dominația Hoardei de Aur în Moldova sînt și descoperirile monetare. Astfel, monede izolate emise de hanii tătari s-au găsit la Părtăștii de Jos (jud. Suceava), Hlineca, Bosia (jud. Iași) și Oancea (jud. Galați), primele două fiind de argint iar celelalte din bronz ⁹⁰, iar la Oțeleni (jud. Vaslui) un mare tezaur de 300 — 400 monede, dintre care s-au recuperat doar 92 piese, printre ele fiind 79 dirhemi tătărăști de argint și 11 imitații după ele ⁹¹. Moneda de la Părtăștii de Jos provine dintr-un mormînt depus sub o movilă, fiind aflată între maxilarele înhumatului ⁹². Numeroase descoperiri monetare tătărăști se cunosc și în regiunile din stînga Prutului ⁹³.

Descoperirile monetare tătărăști indică faptul că ele au îndeplinit funcția de mijloc curent de schimb, într-o perioadă cînd în Moldova circulația altor tipuri de monede era foarte redusă ⁹⁴. Din acest punct de vedere Hoarda de Aur a avut un rol pozitiv în regiunile de la răsărit de Carpați.

⁸⁶ I. I. Learușkin, *Археологические памятники зоны затопления Цимлянского водохранилища*, în *МИА*, 62, Moscova-Leningrad, 1958, p. 243; L.L. Polevoi, I. A. Rafalovici, *О городской керамике Днестровско-Прутского междуречья*, în *Izvestia — Chișinău*, 4, (70), 1960; L.L. Polevoi, *Об одной из групп керамики на поселении XIV в. в Пруто-Днестровском междуречье*, în *Материалы и исследования по археологии и этнографии Молдавской ССР*, Chișinău, 1964, p. 182—196; I.A. Rafalovici, L.L. Polevoi, *Раскопки гончарных горнов на поселении Лозово I*, în *Материалы*, p. 241—247.

⁸⁷ A. P. Smirnov, G.A. Fedorov-Davidov, *Задачи археологического изучения Золотой Орды*, în *СА*, 1959, 4, p. 131.

⁸⁸ B.D. Grekov, A.I. Iacobovschi, *Hoarda de Aur și decăderea ei*, București, 1953, p. 137—138.

⁸⁹ G. D. Smirnov, *Средневековые города Пруто-Днестровского междуречья*, în *Тезисы докладов всесоюзной сессии, посвященной итогам археологических и этнографических исследований 1966 года*, Chișinău, 1967, p. 36.

⁹⁰ O. Iliescu, *Monede tătărăști din secolele XIII—XV, găsite pe teritoriul Republicii Populare Române. Notă preliminară*, în *SCN*, III, 1960, p. 263 și urm.

⁹¹ Idem, *Monede din tezaurul descoperit la Oțeleni (r. Huși, reg. Iași)*, în *АРИ МОЛД.* 51—III, 1964, p. 363 și urm.

⁹² Idem, *Însemnări privitoare la descoperiri monetare*, în *SCN*, I, 1957, p. 463.

⁹³ L. L. Polevoi, *К топографии кладов и находок монет, обращавшихся на территории Молдавии в конце XIII—XV вв.*, în *Izvestia-Chișinău*, 4 (31), 1956, p. 91 și urm.

⁹⁴ La descoperirile amintite mai adăugăm o bară de argint cu inscripții cu caractere chinezești care ținea loc de monedă; aceasta, ca și o seară de șea din bronz în stil chinezesc, provin de pe valea Trotușului, corespunzînd se pare perioadei de dominație politică a tătarilor. Cf. P.P. Panaitescu, *op. cit.*, p. 266. Nu am putut verifica veridicitatea datelor consemnate de P.P. Panaitescu, fapt pentru care păstrăm rezerve asupra încadrării culturale și cronologice ale descoperirilor menționate.

De asemenea, teaurizarea prețioaselor obiecte de podoabă și monede de la Oțeleni, Voințești și Cotnari se datorează desigur evenimentelor tulburi cauzate de tătaro-mongoli la est de Carpați⁹⁵.

În decursul secolului al XII-lea, Bizanțul continuă să joace un important rol economic, politic și cultural la Dunărea de Jos. Pentru asigurarea supremației în acest spațiu Manuel I Comnenul a întreprins mai multe campanii militare contra cumanilor și ungarilor, în cea din 1166, trecînd chiar în stînga marelui fluviu⁹⁶. Crearea țaratului româno-bulgar în Balcani și loviturile grele date de Cruciada a IV-a au șubrezit pozițiile bizantine la Dunărea de Jos. Bizanțul n-a renunțat însă la gurile Dunării și atunci cînd conjunctura politică a permis-o a încercat să-și refacă vechia influență⁹⁷.

Influența bizantină asupra regiunii dintre Prut și Carpați, spre deosebire de Dobrogea și Muntenia, își găsește reflectarea în mai mică măsură în descoperirile arheologice făcute pînă în prezent. Se pot cita totuși în acest sens unele descoperiri monetare⁹⁸, encolpionul cu inscripția greacă găsit la Bîtea Doamnei⁹⁹, ca și obiectele de podoabă cărora li s-a atribuit o origine bizantină sau sud-dunăreană¹⁰⁰.

Tendențele mai vechi ale cnezilor ruși de a controla gurile Dunării se accentuează în secolul al XII-lea, cînd se cunosc mai multe încercări ale statului halician de a-și întinde dominația asupra Moldovei¹⁰¹. Dependența bisericească a Moldovei de Halici ca și prezența temporară a unor principii ruși la est de Carpați au fost considerate în mod eronat de unii istorici ca o dovadă a stăpînirii Haliciului asupra acestor regiuni¹⁰². Încă Dimitrie Onciul a demonstrat netemeinicia acestor afirmații invocînd printre altele argumentul că și românii din Maramureș depindeau de episcopatul de Halici, fără să fi fost în stăpînirea cnezatului de acolo¹⁰³.

În legătură cu acțiunile unor principii ruși în sudul Moldovei, de felul aceleia întreprinse de Ivanko Rostislavici și a altora similare, poate fi pusă descoperirea mormîntului de călăreț, îngropat împreună cu calul său, de pe Dealul lui Fulger de la Moscu (jud. Galați). Mormîntul cuprindea ca inventar un coif de fier, zăbale, o sabie și o bară de bronz, din acestea

⁹⁵ D. Gh. Teodor, *op. cit.*, în *ARII MOLDOVA*, II—III, 1964, p. 356.

⁹⁶ P.P. Panaitescu, *op. cit.*, p. 256—258.

⁹⁷ V. Laurent, *La domination byzantine aux bouches du Danube sous Michel VIII Paléologue*, în *RÉSEER*, XXII, 1945, p. 184 și urm.

⁹⁸ O. Ilescu, *op. cit.*, în *ARII MOLDOVA*, II—III, 1964, p. 363—364 și 391—394; idem, *L'hyperpère byzantin au Bas-Danube au XI^e au XV^e siècle*, în *RÉSEER*, VII, 1969, 1, p. 111.

⁹⁹ C. Scorpan, *op. cit.*, p. 451 și fig. 9.

¹⁰⁰ Vezi notele 5—7.

¹⁰¹ A.D. Xenopol, *Istoria românilor din Dacia Traiană*, I, Iași, 1888, p. 556 și urm.; C. Cihodaru, *Considerații în legătură cu populația Moldovei din perioada premergătoare invaziei tătarilor (1241)*, în *SCȘ Iași*, XIV, 1963, 2, p. 215 și urm.; C.C. Giurescu, *Tîrguri sau orașe și cetăți moldovene din secolul al X-lea pînă la mijlocul secolului, al XVI-lea*, București, 1967, p. 25 și urm.

¹⁰² A.D. Xenopol, *op. cit.*, p. 556 și urm.; J. Bromberg, *Toponymical and historical miscellanies on medieval Dobruđa ...*, în *Byzantion*, XII, 1937, p. 474; E. Frances, *Slavii pe pămîntul patriei noastre în veacul al XII-lea*, în *Studii*, 8, 1955, 3, p. 65 și urm.; idem, *Les relations russo-byzantines au XII^e siècle et la domination de Galice au Bas-Danube*, în *Byzantinoslavica*, XX, 1959, 1, p. 50 și urm.; *Ist. Rom.*, II, București, 1962, p. 95 și urm.

¹⁰³ D. Onciul, *op. cit.*, p. 683—689.

reușindu-se să fie recuperate doar coiful și o zăbală¹⁰⁴. După caracteristicile coifului, placat la exterior cu o foaie de argint, asemănător ca factură faimosului coif zis a lui Iaroslav Vsevolodovici¹⁰⁵ și cu altele similare din răsăritul Europei¹⁰⁶, mormîntul de la Moscu ar putea aparține unui războinic rus.

Dependența bisericească a Moldovei față de Episcopia haliciană explică numărul destul de mare al encolpioanelor de tip rusesc, unele cu inscripții slavonești, descoperite pe teritoriul Moldovei la Piatra Neamț¹⁰⁷, Cîndești-Buhuși, Trifești, Ibănești, Brăești-Dorohoi, Vorniceni¹⁰⁸, Bîtea Doamnei¹⁰⁹, atît în morminte cît și în așezări.

Influenței culturale a statelor slave răsăritene se datorează și cele mai multe din obiectele de podoabă aflate în tezaurele de la Oțeleni, Voi-nești și Cotnari, ascunse în vremea tulburărilor provocate de tătari. Este bine cunoscut faptul că în țările rusești arta giuvaergeriei atinsese culmi artistice remarcabile, datorate în mare măsură influenței Bizanțului și Orientului¹¹⁰.

În perioada cînd apăreau germenii viitorului stat moldovenesc, o mare importanță pentru evoluția evenimentelor legate de acest proces au avut încercările statului maghiar de a-și asigura controlul asupra regiunilor de la est de Carpații Orientali, pentru a preveni pustietoarele atacuri ale populațiilor de stepă spre Transilvania și Ungaria¹¹¹. După marea invazie din 1241, acțiunile pentru transformarea Moldovei într-o marcă de apărare antitătără se amplifică, fiind cunoscute mai multe expediții, în care un rol important l-au avut contingentele românești din Maramureș¹¹².

Monumentul arheologic cel mai semnificativ legat de evenimentele la care ne-am referit este așezarea întărită de la Bîtea Doamnei. Situată pe o înălțime proeminentă, pe malul drept al Bistriței, ea avea menirea de a supraveghea trecerea spre vest, în Transilvania. Pe panta ei accesibilă s-a constatat existența unei palisade de lemn. Stratului feudal timpuriu îi corespund un mare număr de arme (săbii, topoare de luptă, lănci, halebarde, săgeți, capete de buzdugan), obiecte de harnașament (scări de sa,

¹⁰⁴ M. Petrescu-Dîmbovița, *op. cit.*, în *Orizonturi*, Galați, III, 1940, 5—9, p. 10—11.

¹⁰⁵ I. Tolstoi și N. Kondakov, *Русская древности въ памятникахъ искусства*, VI, S. — Petersburg, 1899, p. 86 și fig. 110; V.L. Ianin, *О первоначальной принадлежности так называемого шлема Ярослава Всеволодовича*, în SA, 1958, 3, p. 54 și urm.

¹⁰⁶ B.A. Ribakov, *Древности Чернигова*, în MIA, 11, 1949, p. 30; A.N. Kirpicinikov, *Русские шлемы X—XIII вв.*, în SA, 1958, 4, p. 47 și urm.; J. Kalmár, *Népvándorlaskori sisakok*, în A Janus Pannonius Múzeum Évkönyve, Pécs, 1964, p. 87 și fig. 20.

¹⁰⁷ C. Matasă, *op. cit.*, în BCMI, 1938, XXXI, 97, p. 131—132 și fig. 81.

¹⁰⁸ D.Gh. Teodor, *Le haut féodalisme sur le territoire de la Moldavie à la lumière des données archéologiques*, în Dacia, N.S., IX, 1965, p. 329, nota 30 și p. 332.

¹⁰⁹ De la Bîtea Doamnei provin, pe lângă encolpionul cu inscripție în limba greacă, alte două encolpioane cu inscripții slavone, inedite, aflate în colecția Muzeului arheologic din Piatra Neamț. Informații primite de la S. Sanie și V. Mihăilescu-Bîrliba.

¹¹⁰ B. A. Ribakov, în *Geschichte der Kultur der alten Rus*, II, Berlin, 1962, p. 367 și urm.; W. Hensel, *Die Slaven im frühen Mittelalter. Ihre materielle Kultur*, Berlin, 1965, p. 411 și urm.

¹¹¹ I. Gherghel, *Zur Geschichte Siebenbürgens*, Viena, 1891; N. Iorga, *Istoria românilor*, III, București, 1937, p. 99 și urm.; P.P. Panaitescu, *op. cit.*, p. 258 și urm.

¹¹² C. Cîhodaru, *Constituirea statului feudal moldovenesc și lupta pentru realizarea independenței lui*, în SCȘ Iași, XI, 1960, 1, p. 61 și urm.; C.C. Giurescu, *Tirguri Isaurorășe și cetăți moldovene din secolul al X-lea pînă la mijlocul secolului al XVI-lea*, București, 1967, p. 61 și urm.

pinteni, zăbale), unelte (coase, seceri, clești, pile, un brăzdar, sredele etc.), precum și alte piese metalice (fig. 10), la care se adaugă ceramica de culoare roșiatică, modelată din pastă nisipoasă. O extremitate a promon-

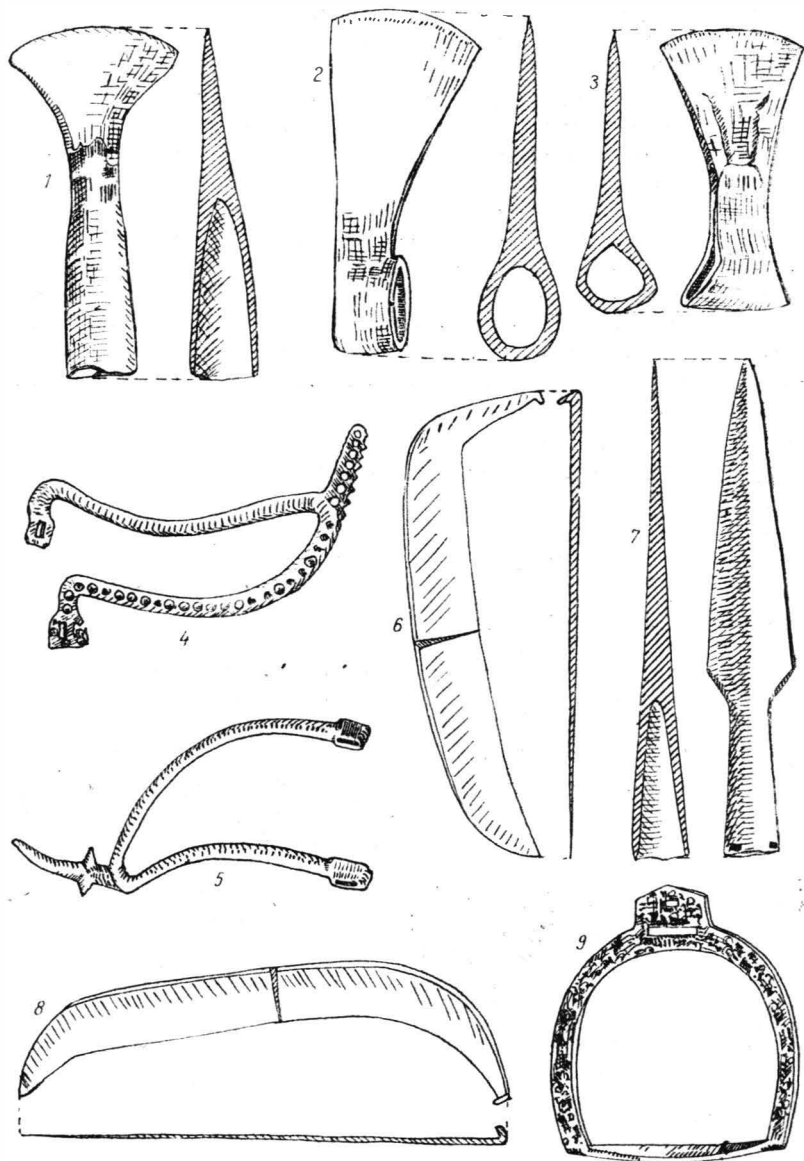


Fig. 10. — Piese de metal de la Bitca Doamnei.

torului a servit ca cimitir, conținând morminte lipsite de inventar. Datarea complexului este asigurată de o monedă de la Bela al III-lea (1172 — 1196) și de celelalte materiale ¹¹³.

¹¹³ Vezi nota 9.

Faptul că pe lângă arme și piese de harnașament se întâlnesc numeroase unelte agricole, indică că apărătorii fortificației de pe Bitca Doamnei nu erau preocupați numai de probleme militare, în sarcina lor căzînd și procurarea resurselor de hrană. Nu există indicii că ei s-ar fi servit pentru aceasta de munca producătorilor de bunuri din împrejurimi. Ceramica descoperită pe Bitca Doamnei prezintă trăsături diferite de acelea din așezările din aceeași perioadă aparținînd populației românești, ale cărei caracteristici le-am amintit mai sus. Această din urmă categorie ceramică s-a descoperit în imediata apropiere de Bitca Doamnei, la Piatra Neamț-Pietricica și Brășăuți, care se pot data în secolele XIII-XIV ¹¹⁴.

Toate aceste considerente, precum și faptul că majoritatea obiectelor descoperite poartă amprenta lumii occidentale, face improbabilă ipoteza tentantă a existenței pe Bitca Doamnei a reședinței unui cneaz român ¹¹⁵ și pledează, din contra, pentru un punct similar destinat apărării trecerii spre Transilvania ¹¹⁶. Nu este exclus însă ca în rîndul celor ce locuiau în incinta întărită de la Bitca Doamnei să se fi numărat și români, așa cum indică encolpioanele găsite acolo ¹¹⁷ de tipul care nu este caracteristic unei populații catolice.

Influența statului maghiar la răsărit de Carpați s-a manifestat și prin circulația monedelor ungurești (Carol Robert și Ludovic I) ¹¹⁸, descoperindu-se nu numai la Bitca Doamnei, ci și la Sucevița, pe muntele Furcoiu. Credem să se poate admite că în secolul al XIII-lea și în prima jumătate a secolului următor pe lângă dirhemii tătărești, în Moldova, mai ales în părțile ei de nord-vest și vest, un anumit rol în schimbul curent l-a avut și moneda ungurească.

Săpăturile arheologice efectuate în Moldova au contribuit în mod substanțial la îmbogățirea cunoștințelor noastre asupra perioadei care a precedat constituirea statului independent. Ele au dovedit o intensitate de locuire destul de mare și progrese evidente în domeniul mijloacelor de producție, în decursul secolelor de care ne-am ocupat fiind perceptibilă o dezvoltare social-economică evolutivă a societății locale. Transformările social-economice au avut ca rezultat și diferențierea unor pături avute, apariția feudalilor cărora le-au aparținut tezaure bogate, ca cele menționate mai sus.

Așezările cu unele aspecte de caracter orășenesc, ca și fortificațiile constituie o dovadă convingătoare despre stadiul destul de avansat pe calea feudalizării societății locale. Nu se poate tăgădui în acest sens influența factorilor externi pe care i-am amintit. Invaziile repetate ale populațiilor nomade din stepele răsăritene au frînat dezvoltarea ascendentă a populației autohtone din Moldova. În mare parte datorită acestor circumstanțe, precizarea că momentul apariției relațiilor de tip feudal la est de Carpați s-ar fixa chiar de la începutul mileniului II nu-și găsește temeuri concrete în izvoarele documentare și arheologice; acest fenomen se pare că a avut loc de abia în perioada care a constituit obiectul articolului nostru.

¹¹⁴ Vezi notele 29 și 38.

¹¹⁵ C. Scorpan, *op. cit.*, p. 453-454.

¹¹⁶ Această părere a fost enunțată pentru prima oară de A. Nițu. Cf. și C. Matasă, I. Zamoșteanu și M. Zamoșteanu, *op. cit.*, p. 347-348.

¹¹⁷ Vezi nota 109.

¹¹⁸ Al. Vasilescu, *op. cit.*, p. 48.

Problemele de deosebită importanță pe care le ridică studierea epocii de cristalizare a relațiilor feudale de pe teritoriile răsăritene ale patriei noastre își vor găsi desigur pe deplin rezolvarea odată cu amplificarea eforturilor pentru investigațiile arheologice. Datele oferite pînă în prezent de cercetarea arheologică, astăzi încă insuficiente și lacunare, dovedesc marea lor utilitate în reconstituirea tabloului complex al societății românești din preajma întemeierii principatelor.

CERTAINES CONSIDÉRATIONS SUR LES DÉCOUVERTES ARCHÉOLOGIQUES DATANT DU XII^e JUSQU'À LA PREMIÈRE MOITIÉ DU XIV^e SIÈCLE EN MOLDAVIE

RÉSUMÉ

La période comprise entre le début du XII^e siècle et le milieu du XIV^e présente une importance toute particulière pour l'histoire et la Moldavie, par le fait que c'est dans cette période que se sont cristallisées les conditions historiques qui ont permis la fondation de l'Etat moldave indépendant. La reconstitution la plus véridique possible du cadre socio-économique et politique de la création de l'Etat moldave est entravée par le caractère restreint et parfois équivoque des informations des sources écrites ainsi que par le nombre assez réduit des recherches archéologiques.

Les premières fouilles méthodiques d'un objectif archéologique appartenant aux premiers siècles du I^{er} millénaire ont été effectués à Hlincea entre 1952—1954, étant suivies de celles de Bîtea Doamnei, Răducăneni, Trifești, Doina-Girov, Prodana, Lunca, Oltenești, etc., la plupart de modeste envergure. On peut leur ajouter quelques découvertes fortuites et isolées dont les plus anciennes remontent au siècle dernier.

L'analyse des matériaux provenant des fouilles archéologiques permet de définir certains aspects de la culture matérielle propre à la population autochtone, ainsi qu'à celles des peuples migrants avec lesquels les autochtones ont pris contact.

La population autochtone est attestée clairement par de nombreuses stations et nécropoles. Les habitations découvertes à Hlincea et à Lunca, étaient des cabanes. On a constaté également une préoccupation intense quant au traitement des métaux. La céramique de ces établissements est similaire à celle des stations de la R.S.S. de Moldavie et du Maramureș.

Les nécropoles se caractérisent par l'inhumation, qui présente une certaine uniformité en raison du rite chrétien, avec les squelettes en décubitus dorsal, orientés O-E. Il y a quelques tombes doubles.

Les dépôts d'armes et d'outils découverts dans le N-O de la Moldavie (Vatra Moldoviței-Hurghișca, Coșna-Floreni, Ostra) doivent être mis en rapport avec les actions militaires contre les Tartares et attestent aussi les intenses rapports ethnico-culturels entre la Moldavie et la Transylvanie.

La présence des peuplades touraniennes sur le territoire de la Moldavie a été documentée archéologiquement par les fouilles de Hlincea, Răducăneni et Oltenești et par de nombreuses recherches de surface (Chircești,

Grumezoaia, Vaslui, etc.) desquels proviennent les chaudrons en glaise, ainsi que par les quelques tombes isolées de cavaliers nomades à Probota, Birlad et Grozești.

Après 1241 une grande partie du territoire de la Moldavie tombe sous la domination des Tartaro-Mongols. C'est à cette période que se rattachent les stations de Hlincea et de Prodana, avec leur céramique en pâte fine, rouge jaunâtre, décorée de lignes incisées horizontales et ondulées, d'impressions au peigne, de bandes en relief, etc. À Prodana, dans une cabane-atelier, il y avait trois fours pour réduction du minerai. Mentionnons également quelques monnaies tartares d'argent et de bronze découvertes dans plusieurs localités de Moldavie.

La thésaurition des précieux objets de Oțeleni, de Voinești et de Cotnari est due probablement aux événements troubles provoqués par la Horde d'Or.

L'influence byzantine entre le Pruth et les Carpates se reflète, contrairement à la Dobroudja et à la Munténie, en une moindre mesure dans les découvertes archéologiques. Toutefois on pourrait lui rattacher certaines découvertes monétaires, l'encolpion à inscription grecque de Bitca Doamnei, etc.

D'autres encolpions, à inscriptions slaves, découverts à Piatra Neamț, Cindești, Trifești, Ibănești, Brăești, Vorniceni et Bitca Doamnei, dans des tombes et dans des stations, une grande partie des objets de parure des trésors d'Oțeleni, de Voinești et de Cotnari contenant des bracelets, des boucles d'oreilles, des appliques, etc., ainsi que la tombe du cavalier de Moscu, dont seuls le casque et le mors sont conservés, peuvent être mis en rapport avec les tentatives des knèzes de Halitch d'imposer leur domination dans les régions à l'est des Carpates et de contrôler les bouches du Danube.

La station fortifiée de Bitca Doamnei, destinée à surveiller le passage vers la Transylvanie par la vallée de la Bistrița, correspondait aux intérêts de l'Etat magyar de prévenir les incursions des populations des steppes vers l'ouest et d'assurer le contrôle sur une bande de terrain située à l'est des Carpates. Le caractère de cette station se déduit d'après le grand nombre d'armes, de pièces de harnachement et d'outils découverts, ainsi que du fait que le cimetière se trouve à l'intérieur de l'enceinte fortifiée par une pallissade de bois. Parmi les habitants de Bitca Doamnei il y avait probablement aussi des Roumains à en juger d'après les encolpions trouvés sur ces lieux et dont les types sont caractéristiques d'une population chrétienne de rite orthodoxe. En Moldavie, surtout dans les régions N-O et O, il nous faut admettre aussi dans les échanges commerciaux courants, à part les dirhems tartares, l'utilisation de la monnaie hongroise.

Les fouilles archéologiques effectuées en Moldavie ont prouvé une intensité d'habitat assez forte aux XII^e — XIV^e siècles avec un développement socio-économique évolutif de la société locale, ayant abouti à la différenciation de couches sociales aisées. Les invasions répétées des populations nomades des steppes orientales ont eu un rôle négatif sur certains processus historiques de la Moldavie, en retardant la cristallisation des relations féodales.

LÉGENDE DES FIGURES

Fig. 1. — Relevé des principales découvertes de la période des XII^e—XIV^e siècle de Moldavie. 1 — Coșna-Floreni; 2 — Ostra; 3 — Vatra Moldoviței-Hurghîșca; 4 — Sucevița; 5 — Rădăuți; 6 — Pârteștii de Jos; 7 — Suceava; 8 — Baia; 9 — Lunca; 10 — Ibănești; 11 — Vorniceni; 12 — Brăești; 13 — Hudum-Botoșani; 14 — Cotnari; 15 — Cîrjoaia; 16 — Negoești; 17 — Doina-Girov; 18 — Pietra Neamț; 19 — Bîlca Doamnei; 20 — Brășăuți; 21 — Cindești; 22 — Trifești; 23 — Probota; 24 — Bosia; 25 — Hlincea; 26 — Voinești; 27 — Grozești; 28 — Răducăneni; 29 — Chircești; 30 — Vaslui; 31 — Oltenești; 32 — Creteștii de Sus; 33 — Oțeleni; 34 — Grumezoaia; 35 — Bîrlad; 36 — Prodana; 37 — Murgeni; 38 — Moscu; 39 — Oancea; 40 — Nănești.

Fig. 2. — Céramique de Cîrjoaia (1) et de Lunca (2—6).

Fig. 3. — Pièces de métal de Coșna-Floreni (1—2) et de Vatra Moldoviței-Hurghîșca. (3—6).

Fig. 4. — Chaudron et pots de Chircești (1—6) et de Hlincea (7—9).

Fig. 5. — Chaudron en terre glaise de Oltenești.

Fig. 6. — Céramique de Oltenești.

Fig. 7. — Relevé de la cabane-atelier avec fours pour réduction des minerais de Prodana-Bîrlad (après *Istoria României*, II). I, II, III — fours; 1 — fragments de bant calcinés et terre roussie (vestiges des fours); 2 — laitier de fer et de cuivre; 3 — cendre et charbon; 4 — trous de picu.

Fig. 8. — Céramique rouge-jaunâtre de Hlincea.

Fig. 9. — Céramique rouge-jaunâtre de Prodana-Bîrlad.

Fig. 10. — Pièces de métal de Bîlca Doamnei.

