

PRIMELE SĂPĂTURI ARHEOLOGICE ÎN FORTIFICAȚIA ROMANĂ DE LA RĂDĂCINEȘTI

DE

GH. POENARU BORDEA și CR. M. VLĂDESCU

Cu prilejul săpăturilor arheologice inițiate de Gr. G. Tocilescu la fortificațiile romane de pe *limes Alutanus*, în 1894 s-a efectuat o „recunoaștere a lagărului de la Rădăcinești”¹.

Din manuscrisele aflate la Biblioteca Academiei, dintr-o primă consemnare a situației din zona satului Rădăcinești, astăzi în com. Berislăvești, jud. Vilcea, desprindem următoarele: „Dîngești-Rădăcinești. În cătunul Rădăcinești se povestește că ar fi fost cetăți de cînd cu tătarii: însă una în dealul Bisericii de la Streja Comunii, pe deal în sus spre Răsărit la care pe la 1841 spun oamenii că s-au găsit cărămizi prin pămînt cu mult mai mari decît cele de acum. Iar unde se povestește că ar fi fost o a doua cetate se cunoaște un loc închis cu zid de bolovani gogonați făcut cu var și cîte o cărămidă în 4 colțuri drept de o palmă de lungă și de o palmă de lată și de 4 degete de groasă și zidul ca la 6 palme, făcut cam în 4 colțuri și înlăuntru ca o grădină ce are întinderea în lungul de 14 prăjini și în latul de 10 idem și se află ca un maidan spre apus de unde se zice cîrciuma M-rii Schitului Berislăvești și acea proprietate.

Tot în acest cătun și proprietate se mai află două urme de zid de bolovan gogonat și cu var zidite, înlăuntru gropane mari, unul rotund ca un turn în lăuntru larg de 4 stj și 3 palme și lung asemenea și cel de al 2-lea în lungul de 5 stj și în latul de 2 și 4 palme, și zidurile de 5 palme de groase și se povestesc de zidurile Miescului care se află într-o coastă peste valea Tulburoasa spre apus de cătunul Rădăcinești și lingă hotarul Stoieneștii²”.

Trimis anume la fața locului, colaboratorul său apropiat Pamfil Polonic notează într-unul din obișnuitele sale rapoarte către Tocilescu, la 30 iulie 1894, la punctul 7:

„Cu ocazia călătoriei de la Poșta de la Călimănești am fost la Rădă-

¹ Gr. G. Tocilescu, mss. Biblioteca Academiei, vol. 5133.

² Ibidem, vol. 5141, p. 42.

cinești împreună cu fratele d-ei voastre și cu dl. Cheanu și am ridicat forma acestui lagăr. Forma lui este : (fig. 1).

- Zidurile înconjurătoare se cunosc foarte bine.
- La B se cunoaște un turn tocmai în șosea.
- partea de către sud are o lungime de 70 m așa și partea către vest
- partea către vest e încurcată din cauza că sînt grajdurile lui Vlădescu pe dînsa construite așa și partea către nord

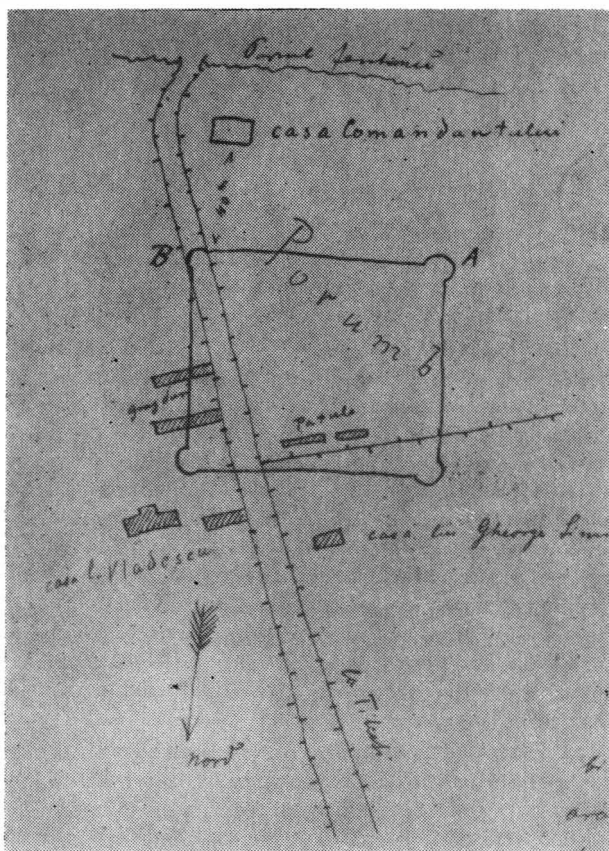


Fig. 1. — Schița castrului de la Rădăcinești, întocmită de P. Polonic.

— casa comandantului care este în sud se cunoaște foarte bine
 — turn la A s-au găsit pietre cu inscripția care a-ți ridicat d-voastră de aici.

— Toată partea spre vest este acoperită cu porumb.

— Casa comandantului s-ar săpa foarte lesne”³.

Punînd ordine în notele proprii și rapoartele lui Polonic în legătură

³ Ibidem, vol. 5133, p. 31 (P. Polonic).

cu recunoașterea privind „lagărul de la Rădăcinești”, Tocilescu conchide în altă parte a manuscrisului :

„În satul Rădăcinești în proprietatea lui Vlădescu se găsește o cetate romană ; are forma pătrată și se cunoaște ca un colan care trece pe dinaintea casei lui apoi pe sub grajduri trece drumul și intră peste drum în o grădină cu porumb.

Au aproximativ o lungime de 70—80 m se cunoaște în drum colțul sud estic al cetății care este rotunjit. De aici pe 40 m către paraul fontanei lângă drum se găsesc urme de grădini particulare și presupun că aici este casa comandantului, zidurile foarte bine conservate și arată și tencuiala roșie pe dinsele”⁴.

Din rezultatele investigațiilor, Tocilescu nu a publicat decât fragmentele de inscripție găsite în zona turnului sud-vestic, din care rezultă cu certitudine ridicarea castrului în vremea lui Hadrian de către *Suri sagittari*⁵.

Preocupat de studiul fortificațiilor de pe *limes Alutanus*, cu referiri directe la manuscrisele Tocilescu, prof. D. Tudor, realizează prima publicație a castrului, înainte de a se fi făcut săpături arheologice, în seria *Castra Daciae Inferioris V-VIII*⁶, reluată apoi în cele trei ediții ale volumului monografic *Oltenia romană*⁷, în care îl prezintă ca fiind similar cu cele de la Arutela și Copăceni, de formă pătrată cu latura de 75—80 m mai întâi, și 75 m mai apoi. Mai de curând s-a descoperit un fragment de la o nouă dedicație în cinstea împăratului Hadrian⁸.

Cum fortificația n-a fost cercetată arheologic, planul fiind întocmit după observarea de suprafață a ruinelor, fără detaliile necesare și existind dubii în legătură cu edificiul de la sud de castru, socotit cînd „casa comandantului” cînd terme, în luna august 1971 au fost organizate săpături de către Muzeul militar central, în colaborare cu Institutul de arheologie din București⁹.

Situat la 10 km est de Olt, înconjurat la sud de pîriul Fintînii, la nord și la vest de pîriul Tulburoasa și apărat de rîpe greu accesibile, castrul este plasat pe un platou dominant.

Cum din datele dinainte de săpături nu existau posibilități pentru o identificare precisă a ruinelor în teren, dealtfel parțial ocupat de proprietatea maiorului în rezervă Ion Vlădescu, de clădirea căminului cultural și a magazinului cooperativei sătești, s-a procedat la trasarea unei prime secțiuni de informare, pe direcția est-vest, la 6,60 m nord de căminul cultural, paralelă cu gardul proprietății Vlădescu, secțiune lungă de 63 m, lată de 1,50 m. Perpendiculară pe această secțiune s-a deschis o a doua, orientată nord-sud, între clădirea căminului cultural și a magazinului, pornind de la botul de deal dinspre pîriul Fintînii, întretîind în partea

⁴ Ibidem, p. 21.

⁵ Gr. G. Tocilescu, AEM, 5, 1894, p. 82, nr. 2—3 ; idem, *Fouilles et recherches archéologiques en Roumanie*, București, 1900, p. 135 ; CIL, III, 12604 și 12605.

⁶ VII. Buletinul Muzeului militar național, 9—10, 1941—1942, p. 99—100.

⁷ D. Tudor, *Oltenia romană*³, București, 1968, p. 303, 331 și SE, nr. 511, p. 545—546.

⁸ Idem, SCIV, 16, 1965, 2, p. 369 nr. 27 ; idem, *Oltenia romană*³, SE, nr. 511, p. 545—546.

⁹ Săpăturile s-au făcut sub conducerea prof. univ. D. Tudor, de către semnatarii acestui articol, cu participarea lui Florin Sărățeanu, student în anul V la facultatea de istorie, Universitatea București. Planul a fost întocmit de topografia militari maior Ion Belu și căpitan Mihai Paraschiv.

sa nordică secțiunea est-vest și prelungită pînă la gardul actualei proprietăți Vlădescu, lungă de 60 m și lată de 1,50 m.

În secțiunea est-vest au apărut la 0,15—0,30 m, ziduri paralele între ele, orientate nord-sud, care s-au dovedit a fi, prin lărgirea ulterioară a secțiunii, pintenii interioari ai laturii de sud a castrului. De asemenea, în secțiunea cu dezvelirea enunțată, au apărut elemente arhitectonice constituind fundația turnului de sud-vest, pentru a cărei cercetare completă s-a procedat la dezvelirea prin casetare, ceea ce a dus și la descoperirea unui fragment din latura de vest a incintei, care a indicat amplasamentul și direcția acesteia. În rigola de est a drumului Rădăcinești-Titești, care trece prin fața căminului cultural, unde am observat existența unor pietre la suprafață, s-a trasat pe direcția secțiunii o casetă în care au apărut, mult deranjate, urme ale turnului de sud-est.

În ideea stabilirii perimetrului și planului fortificației s-a săpat în curtea maiorului Vlădescu, descoperindu-se un fragment din zidul de vest, la o distanță de 37,70 m de turnul de sud-vest. În rigola de vest a drumului Rădăcinești-Titești, s-a aflat un prim fragment din latura de nord, urmărit apoi, către vest în curtea familiei Ileana, pe o suprafață de dezvelire de 16,20 × 2,70 m.

Pe latura de est s-au practicat două casete, în curțile locuitorilor Gh. Alăman și Ion Negoescu, în care s-au descoperit, distruse de construcții moderne, urme din fundația zidului de est al castrului.

Astfel s-a putut preciza planul castrului realizat, împreună cu ridicările în teren, cu sprijinul Direcției topografice militare (fig. 2).

Castrul are formă dreptunghiulară cu dimensiunile de 63,10 m (nord-sud) × 56,70 m (est-vest), mai mic și de altă formă decît s-a crezut înainte. Fortificația este prevăzută cu turnuri interioare semicirculare la cele patru colțuri, din care două nu s-au putut cerceta din cauza construcțiilor moderne. Singurul turn bine păstrat este cel de sud-vest, care are o încăpere interioară ovală de 2,65 × 1,70 m (pl. 1/1). Încăperea interioară a turnului de sud-est nu mai apare ovală, în plan, cum va fi fost de bună seamă inițial, datorită distrugerii fundației turnului de amenajarea rigolei. Așadar forma turnurilor nu este trapezoidală, iar incinta se rotunjește la colțuri fără să prezinte ieșinduri față de frontul curtinelor¹⁰.

Zidurile castrului au o lățime de 1,60 m și se păstrează pe o înălțime maximă de 0,60 m, reprezentînd două-trei rînduri de piatră. Au fost construite din bolovani mari de piatră nefasonată cu legătură puternică de mortar alb, iar spațiul dintre paramentul exterior și interior umplut cu piatră de rîu, mai mică. Pe latura sudică zidul prezintă o deschidere de 3,40 m, situată la 29 m de colțul de sud-vest¹¹, unde s-ar putea presupune, dacă nu este cumva accidentală, existența unei porți de serviciu, poate *porta principalis dextra*, în dreptul actualei construcții a generatorului electric al căminului cultural.

Partea interioară a zidului de incintă prezintă pe toate laturile o serie de pinteii, perpendiculari pe ele, lungi în medie de 1,50 m și lași de

¹⁰ Așa cum apar în planul reprodus mai sus, fig. 1, și la D. Tudor, Buletinul Muzeului militar național, 9—10, 1941—1942, p. 99, fig. 6. În mss. Tocilescu, p. 36 și la D. Tudor, *Oltentia romană*³, fig. 73/4, turnurile nu apar ieșite în afară, cf. D. Tudor, *op. cit.*, p. 303.

¹¹ Subliniem că poarta nu se află exact la jumătatea laturii. Vezi M. Macrea, *Viața în Dacia romană*, București, 1969, p. 226.

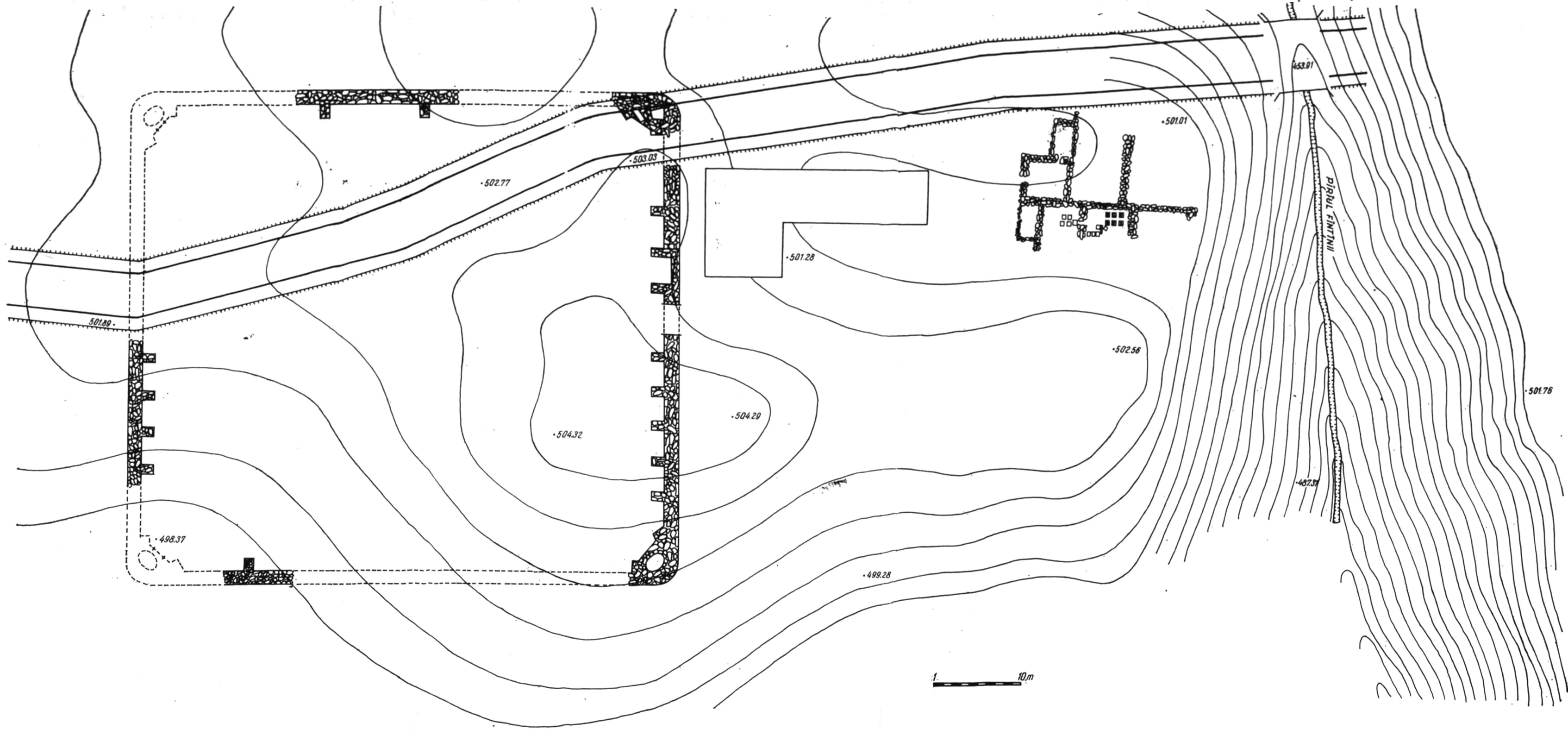


Fig. 2. — Planul castrului și al termelor de la Rădăcinești.

0,90 m, construiți în aceeași tehnică și legați organic de acestea (pl. 1/2). Pe latura de sud au fost dezveliți opt piteni, din nouă, eventual zece, dacă deschiderea e întâmplătoare, ciți au existat în mod normal, având între ei distanțe ușor variabile între 3,10 și 3,30 m spre turnul de sud-vest, respectiv 4 m spre turnul de sud-est, patru pe latura de nord, doi pe latura de est și unul pe latura de vest. Menționăm că pe latura de sud primul piten la est de presupusa poartă are o lungime a laturii estice de 2, 25 m, cel de al doilea având aceeași lungime pe latura lui vestică, între ei producându-se o îngustare a curtinei, care măsoară aici un metru pentru a reveni apoi la grosimea normală constatată la toate laturile (pl.1/3). Între cei doi piteni, care ne rețin acum atenția, s-a observat o dărîmătură cu numeroase fragmente de cărămidă și ea un indiciu în sensul existenței aici a unei amenajări speciale, eventual o poartă mai ales că în celelalte spații cuprinse între piteni cărămidile lipsesc sau sînt foarte rare, fapt de altfel explicabil, întru cît rolul pitenilor era de a susține birnele drumului de rond, în același timp acoperiș pentru spațiul creat de incintă și de piteni, folosit ca depozit de materiale, poate și în alte scopuri. În zona turnului de sud-vest, s-au aflat numeroase fragmente de țiglă, indicînd foarte probabil existența unui acoperiș.

În vederea surprinderii sistemului stradal și a construcțiilor interioare, cum secțiunea nord-sud nu a putut fi prelungită cu aceeași orientare dincolo de gardul care hotărînicește proprietatea Vlădescu, terenul fiind plantat cu porumb, ea a fost continuată prin deviere la 15 m spre est, în rigola vestică a drumului, fără a se obține rezultate pozitive.

În interiorul castrului s-a găsit puțin material arheologic în zona laturii de sud și mai ales la turnul sud-vestic, tot provenit dintr-un singur nivel.

Ceramica ¹² poate fi împărțită în mai multe categorii :

a. *Ceramica fină, fie de import, fie de factură locală.* De import pare să fie o căniță de culoare roșie-cărămizie cu o singură toartă și gît înalt, înaltă de 10,6 cm, diametrul maxim 9 cm, diametrul gurii 6,5 cm, diametrul fundului 4,4 cm (pl. 2/1 ; 5/1). Tot din categoria ceramicii fine, dar probabil de factură locală, fac parte fragmentele de talere (pl. 5/2—3) precum și fragmentele de boluri asemănătoare cu ceramica *terra sigillata*, dar cu decorul realizat prin barbotină, tehnică frecvent întilnită în Oltenia (pl. 2/2—3).

b. *Ceramica de uz comun de factură provincială romană.* Din categoria vaselor arse reductor cu pastă roz sau portocalie menționăm un castron cu buza ușor îngroșată și puțin răsfrîntă în afară și fund inelar (pl. 2/4 ; 5/4) o „afumătoare” (pl. 2/5 ; 5/5) un ulcior cu o singură toartă și gît lung trompetiform (pl. 2/6 ; 5/6) și o căniță cu corp bombat și fund inelar (pl. 3/1) toate fragmentare.

Dintre vasele arse nereductor amintim o oală cu două torți, înaltă de 18 cm, cu diametrul gurii de 17 cm (pl. 3/2 ; 5/7), întregită, un fragment

¹² În general pentru ceramica din Oltenia vezi D. Tudor, *Oltenia romană*, p. 78—86. De altfel ceramica de la Rădăcinești urmează să fie studiată prin integrare în ansamblul ceramicii romane din Oltenia în teza de doctorat al lui G. Popilian, care a avut amabilitatea să ne dea prețioase indicații, pentru care îi mulțumim și pe această cale.

de urcior (pl. 3/3) și un fragment dintr-un vas mare cu profilaturi pe gît sub buză (pl. 5/8), ultimele două amintind ca tehnică ceramica geto-dacică dinainte de cucerire.

În afară de ceramică au mai apărut rare fragmente de sticlă neornamentate (pl. 5/9), o *meta* de la o *mola manuară* cu diametrul 46 cm, înălțimea 13 cm, lățimea bordurii 8 cm, diametrul orificiului central 8 cm, (pl. 3/5) și un fragment de rîșniță¹³, cu un diametru probabil de 46 cm și înălțimea de 8 cm, care pare a avea o inscripție (pl. 3/4).

La 40 m sud de castru, chiar la marginea platoului spre pîriul Fîntînii, se află clădirea termelor¹⁴, dezvelite prin crearea unei suprafețe plecînd de la secțiunea nord-sud (fig. 2). Băile de la Rădăcinești sînt construite din ziduri groase de 0,80 m, bine legate cu mortar, din pietre de mai mici dimensiuni decît la paramentul castrului. Zidurile se păstrează pe o înălțime variabilă între 0,60 și 1 m (pl. 4/1).

Pe latura vestică se află două încăperi cu subsol pavat cu cărămizi mari (29 × 27 × 10 cm) deasupra cărora sînt așezate pile alcătuite din cărămizi pătrate (17 × 17 × 8 cm) etajate, păstrate pe 2—3 rînduri (pl. 4/2). Cele două *suspensurae* au pereții tencuiți. În dărîmătura din *praefurium* și *hypocaust*, care puteau îndeplini funcția de *caldaria*, s-a aflat mult mortar cu un bogat conținut de cărămidă pisată (*opus signinum*) provenit de la podeaua încăperilor, fragmente de *tegulae mammatae* și tencuială vopsită în roșu pompeian.

La nord de aceste două încăperi se află o încăpere mică cu interiorul de 3,05 × 1,08 m, poate un *tepidarium*. La est de ea se află o altă încăpere cu subsol nepavat de 4,04 × 4 m, care se încălzea printr-o gură de foc exterioră cu o deschidere de 0,50 m, eventual un *laconicum*. Ultima încăpere spre est are un pavaj de cărămidă cu mortar, fără subsol, unde putea fi instalat bazinul cu apă rece, *frigidarium*. Spre sud de cele două încăperi abia descrise, se află două încăperi mari a căror latură estică n-a mai putut fi surprinsă din pricina unor lucrări recente de îmbunătățire a vizibilității în curba drumului. Latura lor estică, închidea probabil la est planul edificiului și pare a fi fost foarte aproape de capătul păstrat spre est al zidurilor. Cele două încăperi, tot fără subsol, făceau poate oficiu de vestiar, *apodyterium* și de *palestra*. În terme, pe lângă foarte puțin numeroase fragmente ceramice, s-a descoperit un denar de la Traian (pl. 4/3).

În încăperile vestice cu *suspensurae*, presupuse a fi *caldaria*, s-au aflat cărămizi cu dimensiuni variabile: 20 × 20 × 6 cm, 38 × 16 × 6 cm, 37 × 30 × 6 cm și fragmentare de 31,2 × 6,2 cm, 53,2 × (33,5) × 6,3 cm.

Din observațiile obținute în timpul săpăturii se pare că termele au fost construite în același timp cu castrul.

Construcția castrului de către *Suri sagittari* este indicată de fragmentul păstrat al uneia din inscripțiile de fundare¹⁵, iar indicația consulatului lui Hadrian (COS III, anii 119—138) ne este dată de fragmentul păstrat din cealaltă inscripție¹⁶. Nici unul din fragmentele păstrate însă nu dau

¹³ D. Tudor, *op. cit.*, p. 73.

¹⁴ Idem, Buletinul Muzeului militar național, 9—10, 1941—1942, p. 99, și *Olenia romană*², p. 323—337, pentru terme în general.

¹⁵ Gr. G. Tocilescu, *op. cit.*, AEM, 1894, p. 82, nr. 3.

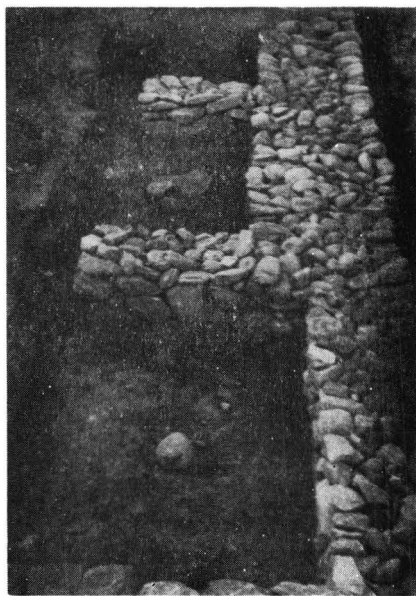
¹⁶ Ibidem, nr. 2, și *Fouilles*, p. 135.



1

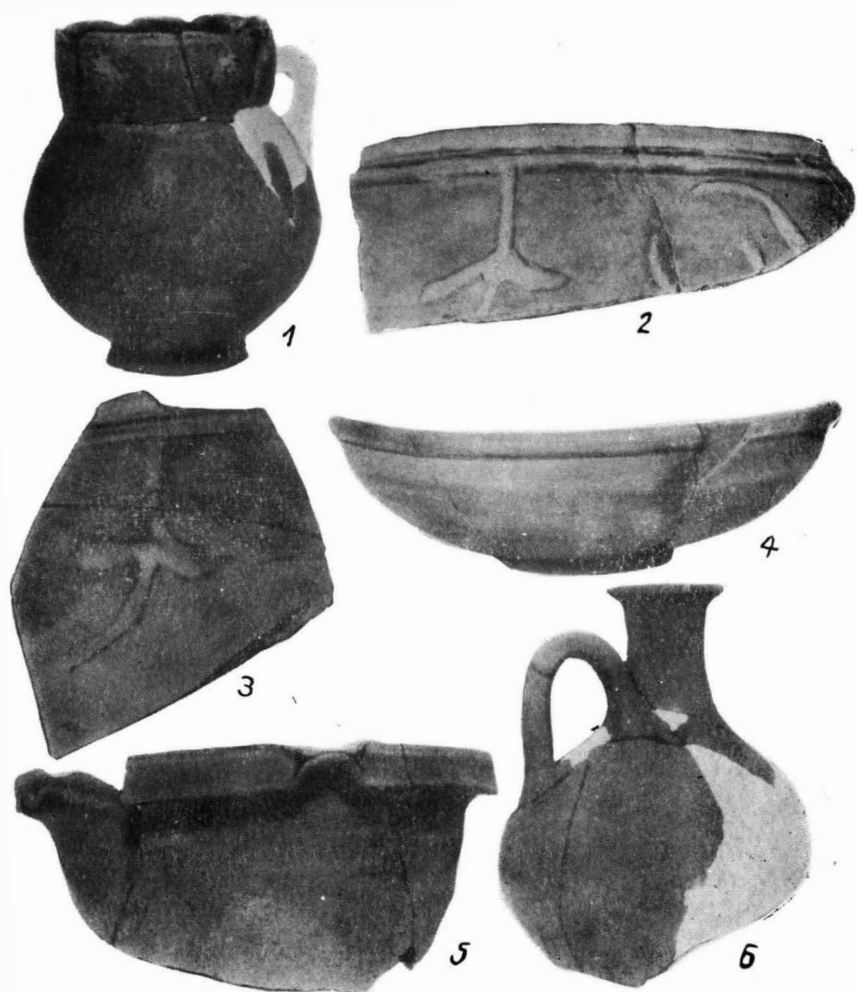


2

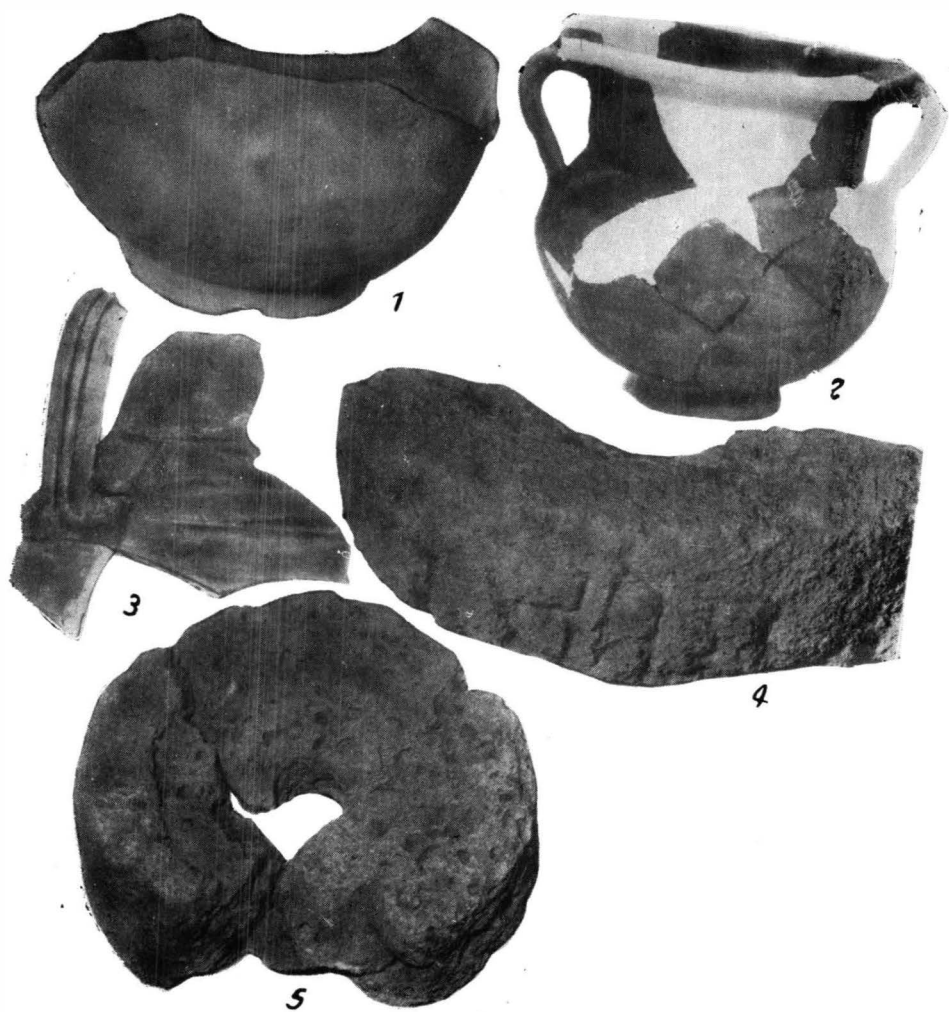


3

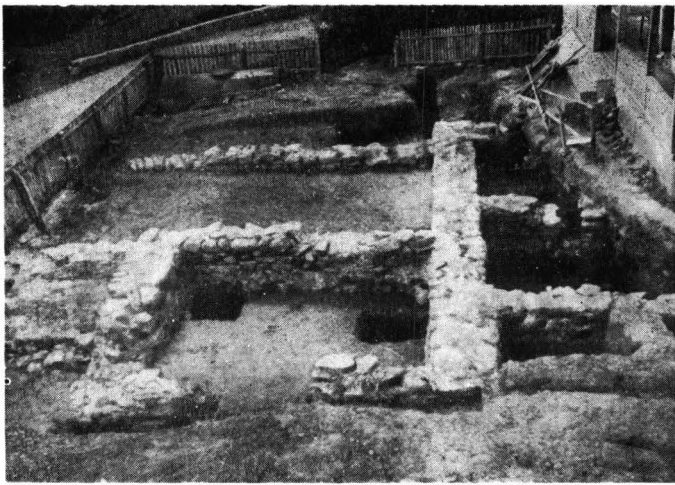
Pl. 1. — Castrul Rădăcinești: 1, turnul de sud-vest; 2, latura de sud cu pintenii interioari, către turnul de sud-vest; 3. latura de sud, curtina îngustă.



Pl. 2. — 1-6, ceramică.



Pl. 3. — 1-3, ceramică; 4-5, rîșnițe.



1



2



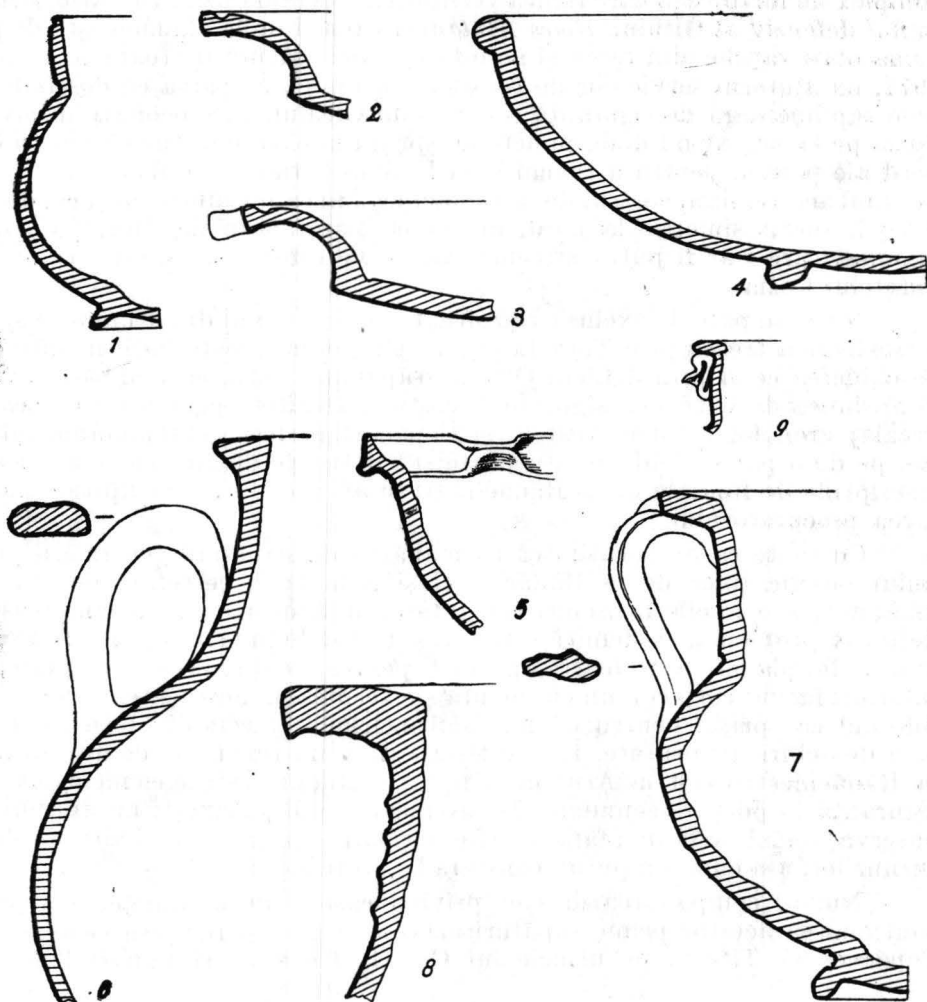
3



Pl. 4. — 1, termele de la Rădăcinesti, vedere de ansamblu; 2, hypocaust; 3, denar de la Traian.

anii puterii tribunicienne, întregiți dealtfel de Tocilescu mai întâi XVII = 132 și apoi XXII = 138.

Se știe că în anul 138 au fost ridicate în aceeași tehnică de construcție castrul Arutela și cel de la Copăceni, primul de către un detașament al



Pl. 5. — 1—8, ceramică; 9, sticlă.

aceleiași trupe de *Suri sagittari*¹⁷, al doilea de către *numerus burgariorum et veredariorum*¹⁸, ambele din ordinul lui Titus Flavius Constans, procurator al provinciei.

În chip prudent, fără a exclude posibilitatea perfecte contemporaneității a celor trei construcții, putem socoti că ridicarea fortificației de la

¹⁷ CIL, III, 12601, a—b = 13793 și 13794.

¹⁸ CIL, III, 13795.

Rădăcinești a avut loc între anii 119—138, oricum mai degrabă către sfârșitul domniei lui Hadrian. Ne grăbim să adăugăm că și castrul de la Titești, cercetat parțial de Tocilescu-Polonic¹⁹, unde nu s-a descoperit nici un material epigrafic, este asemănător, făcând de altfel parte din același complex de fortificații care flanca versanții masivului Cozia. În cadrul sistemului defensiv al Oltului, *limes Alutanus*, castrul de la Rădăcinești, de pe urma observațiilor din teren și aereo-fotografice, făcute în toamna anului 1971, cu ajutorul serviciilor de resort ale armatei, ar părea că deschide o linie suplimentară de siguranță a defileului Oltului, care ocolește masivul Cozia pe la est, avînd două puncte de sprijin la extremitățile de sud și de nord ale pantei, pentru a reveni apoi la linia Oltului la Copăceni. Plasat la sudul acestei linii, castrul de la Rădăcinești avea misiunea, ca și cel de la Titești, situat simetric la nord, de punct înaintat, în fața unor atacuri inamice, care s-ar fi putut strecura mai lesne dinspre versantul estic al muntelui Cozia.

Nu ni se pare de exclus ca în situația în care unul din drumurile spre Transilvania trecea prin Țara Loviștei, funcționînd poate încă înainte de deschiderea celui prin defileul Oltului, săpat în stîncă, castrul să fi avut și misiunea de a veghea siguranța acestuia. De altfel pentru un oarecare decalaj cronologic între Arutela și Copăceni, perfect contemporane între ele, pe de o parte, Rădăcinești, poate și Titești, pe de altă parte ar pleda inscripțiile de fundare de la Rădăcinești în al căror formular lipsește indicarea procuratorului.

Cu toate că nu socotim că asemănările de structură generală a planului fortificațiilor de la Rădăcinești și Arutela²⁰, cercetate de noi în amănunt, sau micile deosebiri constatate, ar fi de natură să lămurească definitiv problema, credem că este totuși util să le punem în lumină. Dacă ansamblul planului este foarte apropiat, pentru esențial același, cu pîntenii interiori făcînd corp comun cu incinta și executați în aceeași tehnică cu ea, folosind ca sprijin pentru drumul santinelor, realizat din bune, există însă deosebiri importante. În acest sens amintim turnurile, de altă formă la Rădăcinești decît la Arutela și lipsa la Rădăcinești a elementelor de siguranță la porțile secundare. De asemenea la Rădăcinești nu am putut observa soclul ieșit în afara liniei exterioare a incintei, mai ales în zona turnurilor, așa cum s-a putut constata la Arutela.

Numai completarea datelor privind castrul de la Rădăcinești prin continuarea acestor prime săpături arheologice, ca și reluarea celor de la Copăceni și Titești, pe urmele lui Gr. G. Tocilescu și Panfil Polonic,

¹⁹ Gr. G. Tocilescu, mss. Bibl. Acad., vol. 5133, p. 19—20, Arhiva P. Polonic, Bibl. Acad., I, mss. 8, *Săpăturile cetăților romane*, p. 85; D. Tudor, Buletinul Muzeului militar național, 9—10, 1941—1942, p. 98, și *Oltenia romană*³, p. 314, fig. 66/4. În aceeași tehnică cu pînenii interiori, dar de dimensiuni mai mari, este construit castrul de la Cășei; cf. Em. Panaitescu, *Castrul roman de la Cășei din cercetările nouă (1929)*, ACMIT, 1929, p. 327; idem, BSHAR, XV, 1929, p. 73—82. Vezi și la D. Tudor, *Orașe, tirguri și sale în Dacia romană*, București, 1968, p. 259—260. La Cășei era dislocat un detașament de *Palmyreni sagittari ex Syria*.

²⁰ Gh. Poenaru Bordea, Cristian Vlădescu, SCIV, 20, 1969, 1, p. 101—111; D. Tudor, Gh. Poenaru Bordea, Cristian Vlădescu, *Arutela I—II*, Studii și materiale de muzeografie și istorie militară, 2—3, 1969—1970, p. 8—45. Cf. D. Tudor, *Oltenia romană*³, p. 266—270; idem, *Collection Latomus*, 103, 1969, *Hommages à Marcel Renard*, III, p. 579—585.

sînt de natură să aducă poate lămurirea unora dintre problemele încă nerezolvate ale acestui atît de interesant și deosebit segment din *limes Alutanus*.

LES PREMIÈRES FOUILLES ARCHÉOLOGIQUES DANS LA FORTIFICATION ROMAINE DE RĂDĂCINEȘTI

RÉSUMÉ

Le camp romain de Rădăcinești a été repéré pour la première fois en 1894, par Gr. G. Tocilescu et Pamfil Polonic. Beaucoup plus tard, le prof. D. Tudor a fait le point de ces recherches, dans la série *Castra Daciae Inferioris*, qu'il utilisa ensuite aussi dans les éditions successives du livre *Oltenia romană*.

Les fouilles de 1971, exécutées par le Musée militaire central et par l'Institut d'archéologie de Bucarest, ont montré que le camp était d'une autre forme, rectangulaire et pas carré, et plus petit qu'on l'avait cru : 63,10 × 56,70 m au lieu de 70—80 m. On a corrigé également l'image qu'on s'était formée des tours de coin, qui sont, en réalité, intérieurs, avec des chambres ovales, le mur d'enceinte s'arrondissant dans leur zone. Pour ce qui est du plan, l'élément essentiel sont les « éperons » de maçonnerie, sorte de longs contreforts intérieurs, perpendiculaires sur le mur du camp et faisant corps commun avec celui-ci, sur lesquels se posaient les poutres du chemin de ronde.

On a mis au jour l'édifice situé à 40 m sud du camp, probablement les thermes, où l'on a découvert une monnaie de Trajan.

Enfin, les auteurs font quelques considérations concernant la fonction des camps, doublant, dans la zone du massif de Cozia des Carpates, le *limes Alutanus*, et sur la chronologie des fortifications de cette zone.

EXPLICATION DES FIGURES

Fig. 1. — Esquisse du camp de Rădăcinești, par P. Polonic.

Fig. 2. — Plan du camp et des thermes de Rădăcinești.

Pl. 1. — Le camp de Rădăcinești : 1, la tour de sud-ouest ; 2, côté sud avec les éperons intérieurs, vers la tour de sud-ouest ; 3, côté sud, la courtine rétrécie.

Pl. 2. — 1—5, céramique.

Pl. 3. — 1—3, céramique ; 4—5, moulins.

Pl. 4. — 1, les thermes de Rădăcinești, vue d'ensemble ; 2, *hypocauste* ; 3, denier de Trajan.

Pl. 5. — 1—8, céramique ; 9, verre.

