

FIBULE DIN PRIMA ȘI A DOUA EPOCĂ A FIERULUI GĂSITE ÎN SUD-VESTUL DOBROGEI

DE
VASILE CULICĂ

Cele trei fibule fragmentare ce vor fi succint prezentate în nota de față sînt rezultatul unor cercetări de suprafață făcute în ultimii cinci ani pe malul dobrogean al Dunării în locuri cunoscute pentru vestigiile romane.

Fibula a cărei descriere urmează sub nr. 1 a fost găsită la aproximativ 3 km în aval de frontiera de stat cu R.P. Bulgaria, pe teritoriul în care se află ruinele așezării romane *canabae Aeliae*, dezvoltată în jurul castrului Legiunii a XI-a Claudia¹, staționată la Durostorum².

Celelalte două exemplare au fost culese la 2 km în aval de satul Izvoarele (com. Lîpnița, jud. Constanța), din prundișul amestecat cu resturi arheologice, căzute o dată cu măcinarea malului în ruptura cărui se mai văd urmele unui *castellum* romano-bizantin³.

1. Fibulă fragmentară. Se păstrează corpul, prevăzut cu trei nodozi-tăți, din care una mai mare pe mijlocul corpului, și celelalte două, egale între ele, așezate simetric de o parte și de alta. Se conservă de ascmeni și capul, terminat printr-un resort format dint-un număr de două spire, din care se continua acul, rupt încă din vechime. Portagrafa, desprinsă de la nivelul piciorului, nu s-a păstrat. Lungimea fibulei: 3,5 cm (fig. 1/1).

2. Fibulă fragmentară. Se păstrează doar partea corpului dinspre picior prevăzută cu un număr de șapte „coaste”, care-i dau o înfățișare

¹ Radu Vulpe, *Canabenses și Trocsmenses*, în *SCIV*, IV, 1953, 3—4, p. 570, 572; idem, *Din istoria Dobrogei*, II, p. 138, nota 84 și p. 166, nota 222; E. Gren, *Ostbalkan*, p. 104; cf. Radu Vulpe, *Din istoria Dobrogei*, II, p. 138, 166 și în *Acta antiqua Philippopolitana, Studia hist. et philol.*, 1963, p. 147—148.

² Ion N. Dianu, *Istoria Legiunii XI Claudia și originea orașului Durostor (Siliștra)*, București, 1888, p. 86; G. Popa Lisseanu, *Încercare de monografie asupra cetății Drăstorului-Siliștra*, 1913, p. 28—29; Radu Vulpe, *Histoire ancienne de la Dobroudja*, în *La Dobroudja*, p. 159; idem, *Din istoria Dobrogei*, p. 61, 96.

³ P. Polonic, *Cetățile antice de pe malul drept al Dunării (Dobrogea) pînă la gurile ei*, în *Natura*, 1935, 7, p. 19; Vasile Culică, în *Dacia*, N.S., IX, 1965, p. 419, nota 1; P. Polonic, *Valurile (troienele), drumurile și cetățile romane din toate țările locuite de români*, în arhiva personală, la BARSR.

de șirag de mărgele, sau mai degrabă de vierme⁴. Toate celelalte părți lipsesc. Lungimea fragmentului : 3,5 cm (fig. 1/2).

3. Fibulă fragmentară. Păstrează corpul întreg, prevăzut cu patru nodozități aproape sferice egale între ele, situate pe toată lungimea corpului, precum și capul cu resortul format dintr-o singură spiră, din care ia naștere.

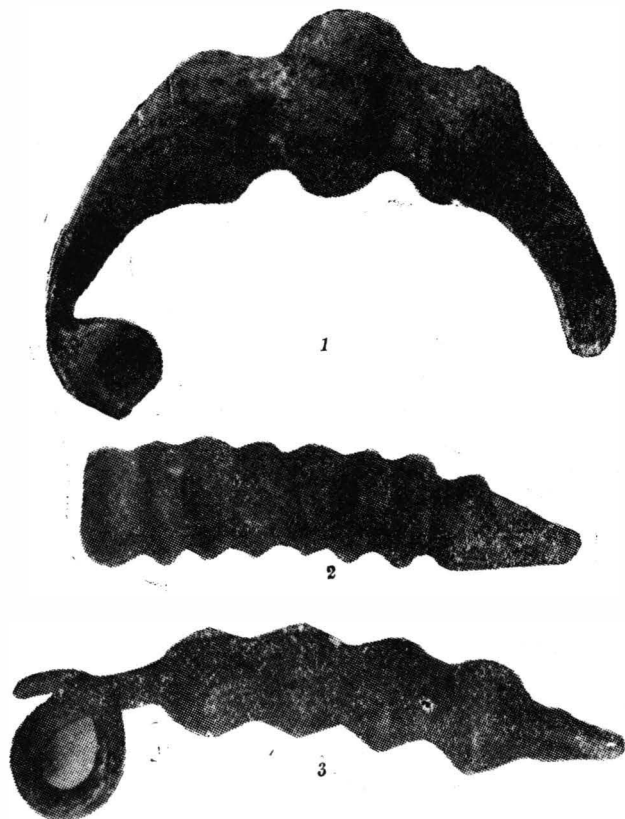


Fig. 1. — Fibule datate în prima și a doua epocă a fierului, găsite lângă Durostorum (1) și la Izvoarele (2—3) în Dobrogea.

acul, acum lipsă, ca și portagrafa, ruptă de la picior. Lungimea fibulei : 3,5 cm (fig. 1/3).

Toate cele trei piese sînt lucrate din bronz. Fibula nr. 2 ascunde în interiorul corpului, în lungime, o inimă de fier. Ea aparține tipului de fibule cu noduri pe arc, de o remarcabilă varietate ca formă și mărime, larg răspîndite atît în Hallstatt cît și în Latène, pe o arie apreciabilă care cuprinde și o parte din țara noastră.

⁴ D. Berciu și Eugen Comșa. *Săpăturile arheologice de la Balta Verde și Gogoșu (1949 și 1950)*, în *Materiale*, II, p. 397.

Fibula descrisă sub nr. 1 aparține tipului sudic și are bune analogii cu un exemplar din Caucaz⁵, cu un altul din insula Chios⁶, ori cu piesa de la Alba Iulia Partoș⁷. Este însă identică cu un număr de exemplare găsite în Bulgaria, printre care cel de la Likavița⁸, sau cel de la Moghila Cetvirta⁹.

Un exemplar identic a fost găsit pe teritoriul țării la Bradu¹⁰.

Fibula descrisă sub nr. 2 aparține unui tip aflat în numeroase exemplare în săpăturile de la Balta Verde¹¹, într-un singur exemplar la Gogoșu¹² și în șase exemplare la Basarabi¹³, cunoscut ca fiind de factură ilirică (tipul Vace = Watsch)¹⁴.

Exemplarul de sub nr. 3, după cât cunoaștem, apare pentru prima dată în depunerile arheologice din țară. Tipologic se leagă de exemplarul de la nr. 1, din care au derivat celelalte fibule cu noduri pe arc și care, raportându-se la cronologia relativă, este anterior celorlalte două.

Exemplele de felul celui de sub nr. 1 au fost datate în Hallstatt-ul mijlociu¹⁵, iar cele de tipul de sub nr. 2 în Hallstatt-ul final¹⁶. Al treilea exemplar poate fi atribuit perioadei de început a celei de-a doua epoci a fierului.

Prezența lor printre ruinele unei așezări romane și ale unui *castellum* romano-bizantin este deci fortuită. Răspîndirea lor la Dunărea de jos poate fi pusă pe seama populațiilor trace și în special pe impulsurile culturale sudice. S-a considerat că Durostorum s-a dezvoltat pe temelile unei vechi așezări trace¹⁷, al cărei nume l-a păstrat pînă în epoca feudală.

Existența piesei de factură ilirică însă trebuie privită numai ca o consecință a relațiilor comerciale și a împrumuturilor culturale, nicidecum drept o dovadă a deplasărilor etnice și a prezenței ilirilor în Dobrogea, necunoscută din documente și neatestată de mărturiile arheologice.

În cronologia absolută, fibulele cu coaste și cu interiorul străbătut de o vergea de fier aparțin unei perioade cuprinsă între 650 — 500 î.l.n. după cronologia propusă pentru necropola de la Balta-Verde, în care acest tip de fibulă abundă¹⁸, sau chiar numai între 650 — 550 î.e.n.¹⁹.

⁵ A. Kalitniski, *Изъ историу фибулы на Кавказъ*, în *Сборникъ статей, посвященныйъ памяти П. Н. Кондакова (Seminarium Kondacovianum)*, Praga, 1926, fig. 714.

⁶ K. Kuruniotu, în *Ἀνασκαφαὶ καὶ ἔρευναὶ ἐν Χίῳ*, în *ΑΡΧΑΙΟΛΟΓΙΚΟΝ ΔΕΛΤΙΟΝ ΤΟΥ ΥΠΟΥΡΓΕΙΟΥ ΤΩΝ ΕΚΚΛΗΣΙΑΣΤΙΚΩΝ ΚΑΙΤΗΣ ΔΙΜΟΣΙΑΣ ΕΚΠΑΙΔΕΥΣΕΩΣ* I, 1915, fig. 16.

⁷ K. Horedt, *Die Verwendung des Eisens in Rumänien bis in das 6. Jahrhundert v.u.Z.*, în *Dacia*, N.S., VIII, 1964, fig. 1/7, p. 121.

⁸ B. Diacovici, *Халцазски и латенски фибулы в Археологическия Музей при Народната Библиотека в Пловдив*, în *IzvInst*, I, 1, 1921/1922, p. 35, fig. 19 a.

⁹ T. Dremsisova, *Надгробни могили при село Янково*, în *IzvInst*, XIX, 1955, p. 77, fig. 21/1.

¹⁰ Alexandru Vulpe, *Zur mittleren Hallstattzeit in Rumänien (Die Basarabi-Kultur)*, în *Dacia*, IX, 1965, p. 121, fig. 8.

¹¹ D. Berciu și Eugen Comșa, *art. cit.*, p. 397 și fig. 65/1—6, fig. 81/1—2; fig. 84/1—5; fig. 90/3; fig. 101/3 și fig. 110/5—6.

¹² D. Berciu, *art. cit.*, fig. 159/6.

¹³ Vladimir Dumitrescu, *La nécropole tumulaire du premier âge du fer de Basarabi (départ. de Dolj, Ottenie)*, în *Dacia*, N.S., XII, 1968, p. 215 și fig. 21/5—6; 22/6—11.

¹⁴ D. Berciu, *art. cit.*, p. 458.

¹⁵ Alexandru Vulpe, *art. cit.*, p. 119.

¹⁶ D. Berciu și Eugen Comșa, *art. cit.*, p. 482.

¹⁷ Radu Vulpe, *Histoire ancienne*... p. 85.

¹⁸ D. Berciu și Eugen Comșa, *art. cit.*, p. 482.

¹⁹ D. Berciu, *Ist. Rom.*, I, p. 152; Vladimir Dumitrescu, *art. cit.*, p. 257—258.

La răspîndirea și diversificarea tipului inițial de fibulă cu noduri pe arc din Hallstatt-ul mijlociu și final, au contribuit în mod efectiv: triburile traco-gețice care au creat mai tîrziu, în cea de-a doua epocă a fierului, forme dezvoltate, adeseori lucrate meșteșugit din argint²⁰. La rîndul lor celții dăduseră forme proprii tipului inițial de fibulă cu noduri pe arc. Astfel de exemplare au fost găsite și în Moldova²¹.

Formele dezvoltate ale fibulei hallstattiene cu noduri pe arc au dăinuit pe teritoriul actual al țării pînă la dispariția statului dac, prin transformarea lui în provincie romană, eveniment care pune capăt culturii Latene în spațiul carpto-dunărean.

O dată cu noile forme de viață romană, unele elemente ale culturii dacice sînt înlocuite cu produsele aduse de cuceritori, în dauna meșteșugarilor locali ale căror ateliere au trebuit să-și înceteze activitatea după ce timp de mai multe secole aduseseră o contribuție de seamă, la evoluția fibulelor cu noduri pe arc.

Fibulele de la *canabae Aeliae* și de la Izvoarele constituie elemente ce pot fi avute în vedere în discuția privind evoluția culturilor epocii fierului în spațiul carpto-dunărean, a relațiilor economice și a împrumuturilor culturale între populațiile care au trăit în acest spațiu pînă la instaurarea dominației romane.

FIBULES DATÉES DE LA 1^e ET DE LA 2^e PÉRIODE DE L'ÂGE DU FER TROUVÉES AU SUD—OUEST DE LA DOBROUDJA

RÉSUMÉ

On présente trois fibules à l'état fragmentaire trouvées au bord du Danube, près de Durostorum (n°1) et du village d'Izvoarele (autrefois Pîrjoaia) (n°2 et 3), deux localités du département de Constanța.

Les exemplaires n°1 et 2 peuvent être datés à partir du milieu jusqu'à la fin de la première période de l'âge du fer et l'exemplaire n°3 du commencement de la seconde période de l'âge du fer.

Les matériaux, considérés comme étant d'origine méridionale, sont attribués aux populations thraces du sud du Danube.

L'exemplaire n°2, de facture illyrique, arrivé dans la région du Bas-Danube par la voie des relations économique-culturelles intertribales, trouve de bonnes analogies dans les nécropoles de Balta Verde et de Basarabi.

LÉGENDE DES FIGURES

Fig. 1 — Fibules de la première et de la seconde périodes de l'âge du fer trouvées près de Durostorum (1) et à Izvoarele (2—3), en Dobroudja.

²⁰ Octavian Floca, *Contribuții la cunoașterea tezaurilor de argint dacice*, p. 14 și pl. XXVI; Székely Zoltán, *Noi tezaure dacice descoperite în sud-estul Transilvaniei*, în *SCIV*, 16, 1965, 1, p. 52—53, fig. 4/1—4. La p. 56 bibliografia descoperirilor de fibule cu noduri cunoscute în tezaurele dacice.

²¹ Colectiv, *Șantierul arheologic Trușești*, în *SCIV*, V, 1954, 1—2, fig. 20.