

DOUĂ CELTURI DIN COLECȚIA MUZEULUI DIN DEVA

DE

IOAN ANDRIȚOIU¹

Perioada de sfârșit a epocii bronzului și de început a hallstattului în ținutul hunedorean este bogat documentată, din punct de vedere arheologic prin dezvelirea, în urma unor cercetări arheologice sistematice, a două așezări omenesti de la Săulești¹ și Deva², prin numeroase depozite de bronzuri³ care relevă o intensă activitate productivă, precum și prin descoperiri izolate de obiecte. În această din urmă categorie intră și cele două celturi pe care le prezentăm, ieșite la iveală în urma unor descoperiri întâmplătoare. Ele au fost descoperite în localitățile Chitid și Cugir.

Satul Chitid este așezat pe Valca Luncanilor la 10 km de la vărsarea acestuia în Strei, în apropierea Călanului. În literatura de specialitate, este semnalată la 1883 o descoperire întâmplătoare, în hotarul satului, pe coama dealului Pleșa, a unui număr de bare de aur și tetradrahme de argint⁴. Acestei descoperiri mai vechi i se adaugă o alta, tot întâmplătoare, din 1963, de această dată un celt de tip transilvănean care, prin achiziție a intrat în colecția Muzeului din Deva (inv. nr. 16045). Nu se cunoaște nici o relație cu privire la locul și împrejurările descoperirii.

Dealurile din împrejurimile Cugirului au dat la iveală în mai multe rânduri vestigii arheologice. Pe dealul Cetății, așezat în stînga apei ce

¹ B. Bassa și L. Mărghitan, *Așezarea hallstattiană de la Săulești*, în *Apulum*, VI, p. 105—109.

² I. Andrițoiu, *O nouă așezare din epoca bronzului la Deva*, în *Sargelia*, VI, 1969, p. 37—46.

³ Amintim aici doar cele mai importante : Balșa (M. Rusu, *Depozitul de bronzuri de la Balșa*, în *Sargelia*, IV, 1966, p. 17—40); Deva I și II; Chergheș (I. Andrițoiu, *Depozitul de bronzuri de la Chergheș*, sub tipar); Petroșani (L. Mărghitan, *Despre o veche descoperire arheologică din sudul județului Hunedoara*, în *Sargelia*, V, 1968, p. 23—29); Mărtinești, Demsuș.

⁴ *A kunyadvármegyei történelmi és régészeti társulat V*, 1889, p. 57; *Hunyadvármegye története*, I, Budapesta, 1902, p. 16; M. Roska, *Repertorium*, 1942, p. 130, nr. 215; J. Marțian, *Repertoriul arheologic pentru Ardeal, Bistrița*, 1920, p. 14, nr. 164.

poartă numele localității, s-au descoperit fragmente datînd din epoea bronzului și urmele unei așezări dacice⁵. În anul 1868, tot aici, a fost găsit un tezaur monetar conținînd monede de imitație dacică⁶, iar în 1955, la poalele dealului Cetății, pe un drum de hotar, un alt tezaur, din care s-au păstrat doar 9 monede (tetradrahme Macedonia Prima și Filip II)⁷. Acestor descoperiri li se adaugă și un celt de bronz aflat azi la Muzeul din Deva (inv. nr. 5235)⁸. Inventarele vechi ale muzeului nu păstrează amănunte despre locul și anul descoperirii. Dacă luăm însă în considerare că celelalte materiale arheologice au fost scoase la iveală prin descoperiri fortuite aproape în totalitate pe dealul Cetății sau la poalele lui, putem considera acesta și ca loc al descoperirii celtului.

1. *Celt de tip transilvănean* (fig. 1/1 și fig. 2/1—2) cu corpul zvelt și tăișul ușor curbat. De sub bordura puțin reliefată a găurii de înmănușare pornește o toartă semiovală, scundă, pe virful căreia se observă ciotul de turnare. Fețele laterale sînt ornamentate cu triunghiuri care sînt redată prin linii ce pornesc ușor curbate de sub bordură pînă spre tăiș și pe marginile celtului. Cîmpurile triunghiurilor sînt despărțite în două de cîte o linie verticală, reliefată, care pornește de sub bordură. Gaura de înmănușare, oval-rotundă în secțiune, se adîncește 6,3 cm în corpul celtului. Patina verde-deschisă. Pe alocuri, datorită puternicii oxidări, s-au desprins straturi din patină.

Dimensiuni : lungimea 10,9 cm și grosimea 3,6 × 3,3 cm, lățimea tăișului 4,6 cm, diametrele găurii de înmănușare 3,1 × 2,6 cm. Greutatea 260 g.

2. *Celt* (fig. 1/2 și fig. 2/3, 4) cu corpul masiv. Toarta ruptă din vechime păstrează pe partea superioară urma ciotului de turnare. Cele două triunghiuri fațetate coboară de la baza găurii de înmănușare, cu marginile ieșite în afară, spre tăiș. Gaura de înmănușare se adîncește cu 8,6 cm în corpul celtului. Laturile acestuia aproape drepte au o dungă de turnare mediană, rezultată din mișcarea celor două valve în timpul procesului de turnare. Decorul simplu este format din patru linii reliefate în zig-zag, dispuse sub bordura găurii de înmănușare. Patina verde-cenușie.

Dimensiuni : lungimea 13,3 cm, grosimea 5,2 × 3,9 cm, lățimea tăișului 4,6 cm, diametrele găurii de înmănușare 3,7 × 3,1 cm. Greutatea 435 g.

În ce privește tehnica confecționării lor, cele două celturi au fost obținute prin procedeul de turnare directă a metalului în tipare bivalve, fapt confirmat de existența liniilor de turnare pe fețele laterale provenite de la

⁵ M. Neda, *Urme vechi din Cugir*, în RIR, X, 1940, p. 385 — 386; Oct. Floca, *Tezaurul monetar de la Cugir*, în SCN, II, 1958, p. 95 — 96; C. Goos, *Chronik der archaeologischen Funde Siebenbürgens*, Sibiu, 1876, p. 32.

⁶ A.E., III, 1870, p. 88 — 89; *Ah unyadmegyei történelmi...*, V, p. 59; C. Goos, *op. cit.*, p. 33; V. Părvan, *Getica*, București, 1926, p. 601, 716; M. Roska, *Repertorium*, p. 144, nr. 332; Oct. Floca, *Monnaies daciques du type Hunedoara. Les trésors des monnaies de Rădulești et de Sălașul de Sus, în Dacia*, XI — XII, 1945 — 1947, p. 89 și urm.

⁷ Oct. Floca, SCN, II, p. 95 — 110.

⁸ M. Roska, în *Repertorium*, p. 144, nr. 332 prezintă greșit ca descoperit la Cugir un topor de cupru (inv. nr. 5234) care, împreună cu un alt topor asemănător (inv. nr. 5238) au fost descoperite la Tîrnăvița. Cf. *A hunyadmegyei történelmi...*, IX, 1898, p. 151. Celtul descoperit la Cugir poartă numărul de inventar 5235.

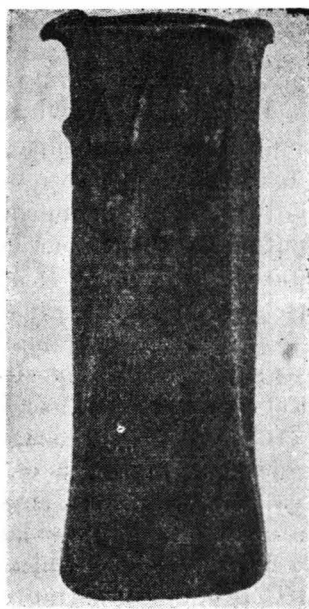
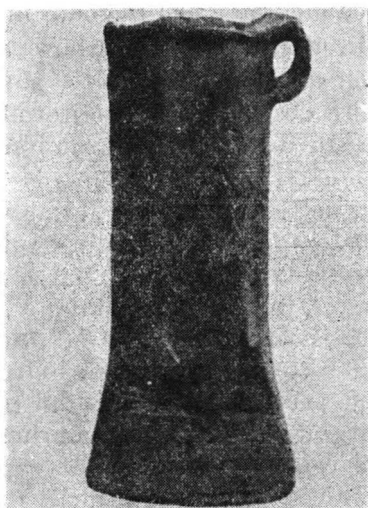


Fig. 1

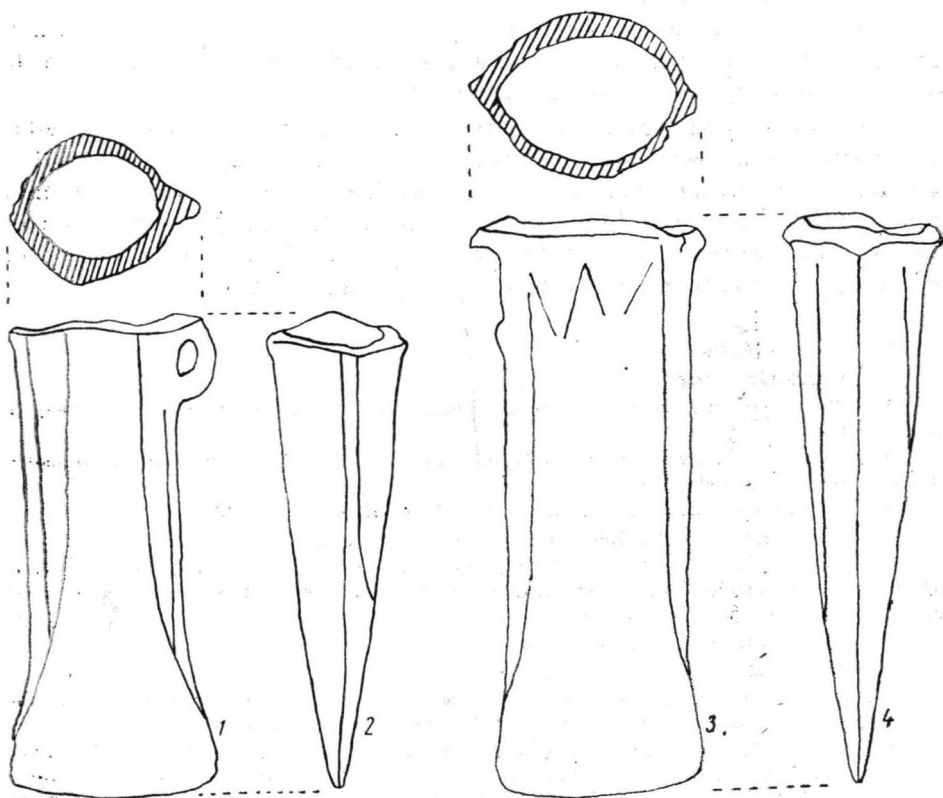


Fig. 2

fixarea inexactă a valvelor. Judecînd după resturile cioturilor de la turnat păstrate pe îndoitura toartelor, rezultă că metalul a fost introdus în formele de turnat printr-un canal săpat oblic, în dreptul acestei curburi a toartei.

Pe baza analogiilor ce se pot stabili și a apropiierilor ce se pot face cu încadrările celturilor din marile depozite descoperite pe teritoriul patriei noastre putem data cele două celturi la sfîrșitul epocii bronzului și începutul hallstattului.

Astfel, celtul de tip transilvănean de la Chitid, prin formă și decor, își găsește analogiile cele mai apropiate în depozitele din grupa Uriu-Domănești sau în unele depozite din grupa Cincu-Suseni: Balșa⁹, Petroșani¹⁰, Rebrîșoara¹¹, Panticu¹², Lozna¹³, Popești¹⁴, Spălnaca¹⁵, Uioara, Dipșa¹⁶ etc. El se încadrează, după clasificarea făcută de M. Rusu¹⁷, în varianta principală B_{3.4} a celturilor de tip transilvănean. Celturile din această categorie sînt mai suple, avînd pereții mai subțiri, iar gaura de înmănușare mai adîncă și mai largă decît celturile din varianta principală A. Inovațiile introduse în tehnica făuririi celturilor, rezultat al experienței acumulate, produc importante economii de materie primă, care sînt întrebuintate la turnarea altor obiecte, arme, obiecte de podoabă, din ce în ce mai mult solicitate.

Pentru celtul de la Cugir, decorat cu linii în zig-zag, dispuse sub bordura găurii de înmănușare, există mai puține analogii¹⁸. Acest tip de celt este mai rar întîlnit în depozitele de bronzuri.

Cele două celturi prezentate înseriu în harta descoperirilor arheologice referitoare la perioada de sfîrșit a epocii bronzului și de început a hallstattului, două noi localități în care au fost scoase la iveală, în mod izolat, celturi. În special descoperirea de la Chitid adaugă această localitate celorlalte stațiuni, cunoscute pînă în prezent¹⁹, ca locuri unde s-au descoperit în depozite sau izolat celturi de tip transilvănean.

⁹ M. Rusu, *Sargetia*, IV, pl. 1/5 — 6.

¹⁰ L. Mărghitan, *Sargetia*, V, p. 25, fig. 3.

¹¹ M. Rusu, *Depozitul de bronzuri de la Rebrîșoara*, în *ARH MOLD*, II — III, 1964, p. 239, fig. 1/2 — 3.

¹² J. Hampel, *A bronzkor emlékei Magyarhonban*, II, pl. CXLIII/4; *Eurasia Septentrionalis Antiqua*, XII, p. 158, nr. 48.

¹³ M. Roska, *Repertorium*, p. 195, nr. 50, fig. 236/4; *ESA*, XII, p. 158, nr. 42.

¹⁴ *Ibidem*, p. 199 nr. 95, fig. 239/2; *ESA*, XII, p. 158, nr. 46.

¹⁵ J. Hampel, *op. cit.*, II, pl. CXLV/33, 40 — 42, 43; H. Dumitrescu, *Objets inédits du dépôt en bronze de Spălnaca au Musée national des antiquités de Bucarest*, în *Dacia*, V — VI, 1935 — 1936, p. 204, fig. 4/11, fig. 5/4, 5, 11.

¹⁶ M. Rusu, *Sargetia*, IV, p. 20, ur. 53.

¹⁷ *Ibidem*, p. 25.

¹⁸ J. Hampel, *Trouvailles de l'âge de bronze en Hongrie*, Budapest, 1886, pl. XI/10; *ibidem*, pl. IV/6 — un tipar cu ornament în zigzag descoperit la Tisza-Földvár.

¹⁹ I. Nestor, *Der Stand der Vorgeschichtsforschung in Rumänien*, în 22, *BerRGK*, 1933, p. 131, nota 530; M. Petrescu-Dimbovița, *Contribuții la problema sfîrșitului epocii bronzului și începutul epocii fierului în Moldova*, în *SCIV*, IV, 1953, 3—4, p. 467 și urm.; M. Rusu, *Sargetia*, IV, p. 35 — 38.

DEUX HÂCHES À DOUILLES DE LA COLLECTION DU MUSÉE DE DEVA

RÉSUMÉ

Pendant les travaux entrepris sur les territoires environnants des villages de Chidid et de Cugir on a découvert tout à fait par hasard deux celtes en bronze présentés ci-contre.

Le type I est un celte transylvain, le type II est un celte au corps massif. Examinés au point de vue technique de fabrication, ils ont également permis des analogies avec d'autres types connus depuis longtemps sur le territoire de la Roumanie.

Les deux hâches peuvent dater de la fin de l'âge du Bronze ou du début de l'Hallstatt.

