

# MONEDA GETICĂ DE TIP INOTEȘTI-RĂ COASA DIN AȘEZAREA DE LA DULCEANCA II, JUD. TELEORMAN

DE

MARIA CHIȚESCU

La aproximativ 1 500 m nord-vest de cunoscuta așezare autohtonă de la Dulceanca a fost cercetată o alta, care conține sub nivelul din secolul al VI-lea e.n. unul mai vechi, cu bordeie aparținând epocii geto-dace. Această a doua așezare a fost denumită, spre deosebire de prima, Dulceanca II. Locuirea de la Dulceanca II ocupă un grind aplatizat care avansează în semicerc în lunca mlăștioasă a pârului Burdea, afluent al râului Vedea. În complexul arheologic de la Dulceanca II locuirea autohtonă din secolul al VI-lea, e.n. ocupă întreaga suprafață a grindului, în vreme ce bordeiele epocii getice se grupează spre centrul și jumătatea de sud a acestuia, apărind și în jumătatea nordică, dar numai izolat. Locuințele getice adâncite (bordeiele) de la Dulceanca II se deosebesc de cele din secolul al VI-lea prin umplutura lor specifică, cenușie gălbuie, conținând pigmenți de chirpic ars la roșu. Bordeiele au formă rectangulară (pătrată sau dreptunghiulară) și adâncimea medie de 1,30 m. La majoritatea acestora nu s-au identificat vetre, deși în umplutura unora au fost găsite deranjate, bucăți de lut ars la roșu-cărămiziu care ar putea, eventual, proveni de la vetre.

Bordeiul getic în care a fost descoperită moneda ce face obiectul studiului de față se află la extremitatea secțiunilor XV și XVI, săpate în cursul campaniei de cercetări din anul 1977, în jumătatea de sud a grindului. Inventarul bordeiului este destul de sărac, dar conține tipurile clasice de ceramică geto-dacică. Din repertoriul vaselor lucrate cu mâna din pastă nisipoasă avînd culoarea cenușie spre brun fac parte vasele mari, cu apucători și briu alveolar în relief (fig. 1/12) și kale (fig. 1/10). Din categoria ceramicii lucrate la roată se remarcă străchinuțele cu marginea lată, orizontală sau fațetată, lucrate dintr-o pastă aspră cu o cantitate mică de nisip, suprafața lor nefiind lustruită (fig. 1/5,8). Specia lustruită lucrată la roată, precum și vasele cu suprafața „pudroasă” este reprezentată de fragmente de cupe cu picior cu buza lată, orizontală și secțiunea triunghiulară (fig. 1/2) sau marginea rotunjită și de străchinuțe cu buza

---

<sup>1</sup> După cum se știe, săpăturile de la Dulceanca, jud. Teleorman, sint efectuate, de mai multă vreme, de Suzana Dolinescu Ferche, *Așezări din secolele III și VI e.n. în sud-estul Munteniei, cercetările de la Dulceanca*, București, 1974. Orizontul civilizației autohtone din secolul al VI-lea de la Dulceanca a fost denumit, convențional, de conducătoarea cercetărilor, Dulceanca I, spre deosebire de așezarea mai nou cercetată, situată la 1 500 m nord-vest de prima, care conține un nivel de locuire românească din secolul al VI-lea care suprapune un altul mai vechi aparținînd Latênului geto-dacic, și care a fost denumită Dulceanca II. Aducem deplinele și justificările noastre mulțumiri colegei Suzana Dolinescu Ferche pentru faptul de a ne fi pus la dispoziție atît moneda la care ne referim în special, cît și desenele și informațiile în legătură cu așezarea getică (Dulceanca II), încă inedită, și materialul arheologic din cuprinsul acestei zone.

răsfrintă și cu umărul profilat în unghi (fig. 1/3). Fundurile, provenind de la cupe, au baza largă în trunchi de con înconjurată de un inel reliefat (fig. 1/11), iar cele aparținând unor străchinuțe sînt înălțate (fig. 1/7,9). Se remarcă, de asemenea, un fragment ceramic provenind probabil dintr-o „cupă deliană” (imitație locală) din al cărei decor s-a păstrat, la partea superioară, o bandă îngustă în relief acoperită cu hașuri oblice (fig. 1/6).

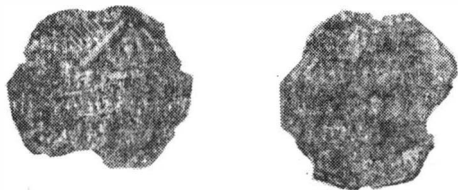


Fig. 1. Moneda getică descoperită la Dulceanca II.

Analizînd atent și comparativ ceramica din așezarea getică de la Dulceanca II, și făcînd analogiile de rigoare cu materialele similare dintr-o serie de așezări getice de la sud de Carpați<sup>2</sup>, considerăm că datarea lor converge spre sfîrșitul secolului al II-lea și începutul secolului I î.e.n.

Moneda getică de tip Inotești-Răcoasa<sup>3</sup>, descoperită în bordeiul cu materialele arheologice mai sus menționate din așezarea de la Dulceanca II, este o emisiune fourrée (bronz argintat), destul de rău conservată, fapt ce îngreunează, oarecum, descrierea și analogiile certe cu monede similare.

Av. Cap uman mult schematizat. Nasul este redat printr-o linie groasă, în relief, părul format din linii oblice și paralele plus o rozetă din care se disting numai patru globule. Fața personajului este reprezentată prin două ovale, cel de sus mai alungit, iar celălalt mai scurt, mai gros și cu o linie unghiulară la capătul din stînga. Ochiul, nasul și gura sînt redade prin cîte o globulă (fig. 2/1).

Rv. Cal mult schematizat, în trap spre stînga. Se disting numai globulele ce indică corpul unite printr-o linie, iar picioarele sînt redade prin linii mult unghiulare, frînte, cu cîte o globulă la capete. Sub coada calului se află o globulă, sub cal un triunghi ( $\Delta$ ), iar în jur pare a se distinge o pasăre (?). Călărețul pare a fi reprezentat de două globule și de un triunghi. Sub cal se mai disting globulele de la cercul perlat (fig. 2).

AE (fourrée). Pentru avers și revers cf. C. Preda, SCN, VI, 1975, pl. III, nr. 44. Se pare să ștanța s-a mișcat în timpul baterii, acest fapt fiind mai evident pe revers. Moneda are o singură rozetă<sup>4</sup>, tipul acesta fiind mai frecvent decît cel cu două rozete. Categoria monetară în care se încadrează exemplarul nostru a intrat în literatura de specialitate sub denumirea de Inotești-Răcoasa, fiind considerată ca ultima emisiune dacică de tip macedonean, aproximativ perioada anilor 88–80 î.e.n.<sup>5</sup>

<sup>2</sup> Radu Vulpe, *Așezări getice din Muntenia*, București, 1966, p. 1–62; M. Babeș, *Dacia*, N. S., 19, 1975, p. 125–139; idem, *SCIVA*, 28, 1977, 3, p. 319–352.

<sup>3</sup> Este un tip monetar aparte, cu caractere specifice și numit prima dată așa de C. Preda, *Monedele geto-dacilor*, București, 1973, p. 287–270; idem, *SCN*, 6, 1975, p. 27–39 și 7 planșe.

<sup>4</sup> C. Preda, *Monedele geto-dacilor*, p. 259.

<sup>5</sup> Idem, *SCN*, 6, 1975, p. 38.

Moneda noastră este o subaerată (bronz argintat), rău păstrată, numai pe avers observându-se urme slabe de argintare. Monedele din bronz argintat (fourrées sau subaerate) apar frecvent în faza finală a monetăriei geto-dace de tip macedonean, când le întâlnim, alături de monede de argint, în descoperiri ca cele de la Pipera și Popești, jud. Ilfov, Poiana,

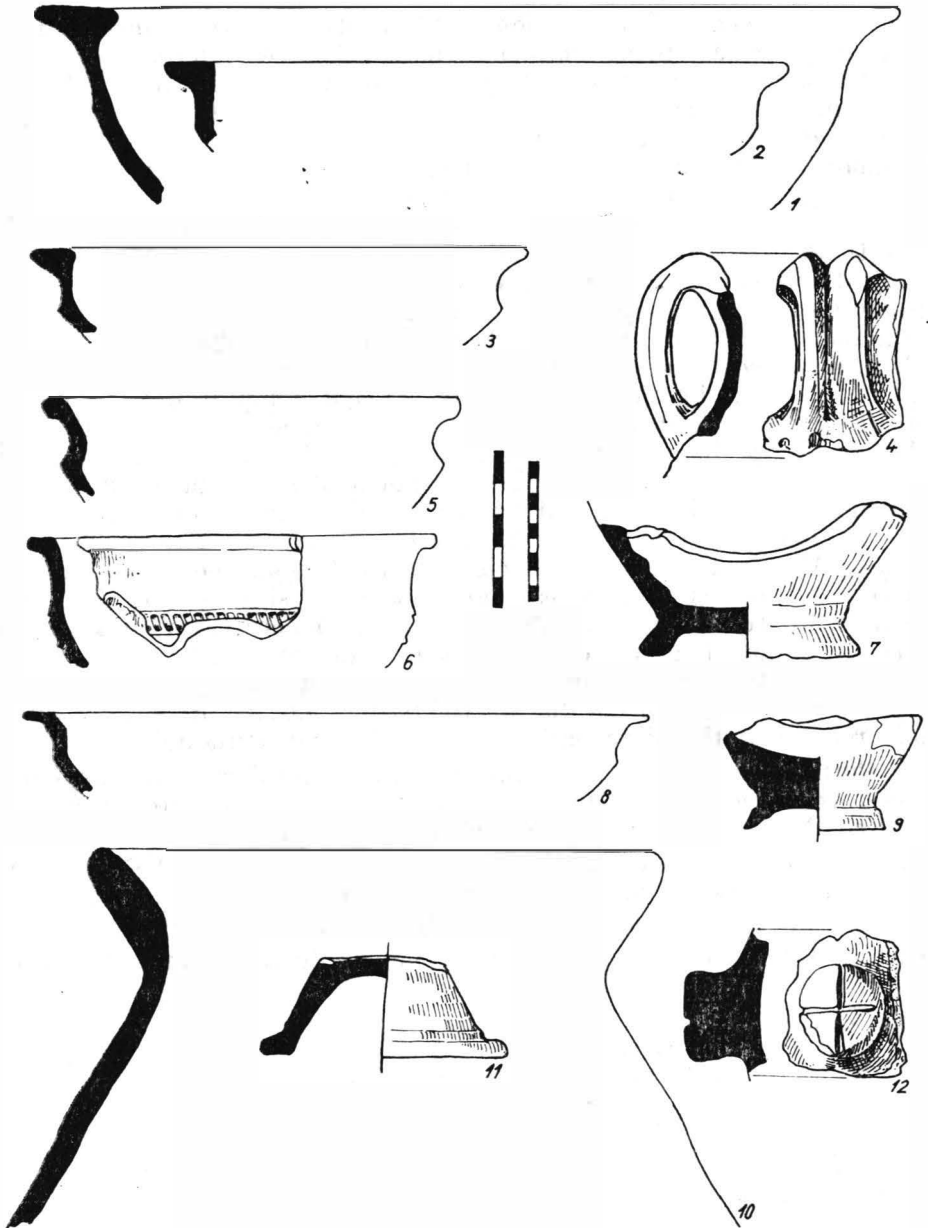


Fig. 2. Ceramică descoperită în aceeași așezare cu moneda.

jud. Galați, Cindești, jud. Vrancea<sup>6</sup>. Ele sînt mai frecvente și în perioada finală a monetăriei geto-dace de tip roman republican<sup>7</sup> și mai cu seamă în faza monetăriei geto-dace de tip imperial<sup>8</sup>. Constatarea aceasta ne indică nu atît un stadiu destul de avansat al tehnicii monetare și al prelucrării metalelor în general<sup>9</sup>, cît mai cu seamă o perioadă de mare criză de metal prețios.

Ca arie geografică tipul monetar Inotești-Răcoasa se întinde pe o suprafață ce leagă centrul Cîmpiei Române cu partea sudică a Moldovei, respectiv punctele Mîrzănești și Popești de pe Argeș cu Răcoasa și Poiana de pe Siretul inferior<sup>10</sup>. Descoperirea de la Dulceanca II, aflată aproape de riul Vedea, lărgeste spre vest aria de circulație și de emiteră a acestui tip monetar. Remarcăm, de asemenea, că în comparație cu alte tipuri monetare geto-dace, monedele de tip Inotești-Răcoasa sînt mai frecvente în așezări geto-dace. Se cunoaște faptul că monedele geto-dace de tipul Inotești-Răcoasa au avut ca model emisiunile anterioare locale de tip Virteju-București, fiind mai schematizate decît acestea<sup>11</sup>. În plus, aria de emiteră și de circulație a acestor monede înglobează aproape integral în sud zona monedelor anterioare de tip Virteju, depășind-o cu mult spre NE. Aria monedelor de tip Inotești-Răcoasa corespunde unei zone intens populate cu așezări getice în care figurează centre importante ca Popești, jud. Ilfov, Poiana, jud. Galați, Cindești, jud. Vrancea<sup>12</sup> etc. Faptul acesta indică existența în această mare zonă a unei formațiuni statale getice anterioare creării statului centralizat și independent condus de Burebista. Cu deplin temei C. Preda acreditează ideea existenței unei formațiuni politice getice în zona Buzăului și Vrancei, care a emis monedele de tip Inotești-Răcoasa. Mai mult, pornind de la constatarea că monedele de tip Inotești-Răcoasa cuprind și zona în care au fost emise și au circulat anterior monedele de tip Virteju, C. Preda socoate că aceasta ar indica ori o deplasare a puterii getice din Cîmpia Română spre zona nord-vestică a Munteniei la începutul secolului I î.e.n., ori o unificare politică a geților din Cîmpia Română cu cei din zona Siretului inferior, care va favoriza apoi procesul unificării generale a geto-dacilor înfăptuit de Burebista<sup>13</sup>.

Pornind de la aceste probleme și ținînd seama de aria de răspîndire a acestor monede, care cuprinde așezări getice importante ca Poiana, Cindești, Barboși, Cîrlomănești, Popești, Dulceanca II, socotim că aceasta este zona formațiunii statale getice din care a pornit Burebista acțiunea de unificare politică a întregului popor geto-dac.

Într-un studiu relativ recent<sup>14</sup>, în care discutăm etapele și căile creării statului dac centralizat și independent de către getul Burebista,

<sup>6</sup> Idem, *Monedele...*, p. 266–267.

<sup>7</sup> Maria Chițescu, *MemAntiq*, 3, 1971, p. 214–218.

<sup>8</sup> M. Chițescu, *Vasile Ursache*, SCIV, 17, 1966, 4, p. 703–707; M. Chițescu *SCN*, 4, 1968, p. 127–137.

<sup>9</sup> C. Preda, *op. cit.*, p. 234.

<sup>10</sup> *Ibidem*, p. 268–269; idem, *SCN*, 6, 1975, p. 36.

<sup>11</sup> Idem, *Monedele...*, p. 268.

<sup>12</sup> Vezi nota 10.

<sup>13</sup> C. Preda, *Monedele...*, 269–270; idem, *SCN*, 6, 1975, p. 36–37.

<sup>14</sup> M. Chițescu, *Dacia*, N.S., 19, 1975, p. 249–254.

singura zonă geografică ce nu prezenta atunci o situație clară din punct de vedere numismatic era tocmai cea din sud-estul Carpaților. Aici existau tezaure romane republicane cu cele mai recente exemplare din anii 54—52 î.e.n. Îngroparea acestor tezaure am pus-o atunci în legătură directă cu campania lui Burebista asupra orașelor pontice, presupunând că tot în acei ani au fost integrate statului lui Burebista și teritoriile formațiunilor statale getice din zona Siretului inferior <sup>15</sup>.

Acum însă, în urma studierii zonei de emiterie și circulație a monedelor getice de tip Inotești-Răcoasa, care înglobează, după cum am văzut, și teritoriul fazei monetare getice anterioare de tip Virteju, socotim că această zonă reprezintă formațiunea statală <sup>16</sup> getică de unde a pornit Burebista acțiunea sa unificatoare în jurul anilor 73—72 î.e.n. <sup>17</sup>, după cum ne indică cele mai recente tezaure monetare romane republicane îngropate în acest teritoriu. Moneda getică de tip Inotești-Răcoasa a circulat pînă în primele două decenii ale secolului I î.e.n. dar ea n-a mai fost emisă în această ultimă perioadă, fiind înlocuită, în această zonă și în toate teritoriile locuite de geto-daci, cu denarul Romei republicane <sup>18</sup>. După pătrunderea monedei originale a Romei republicane în lumea geto-dacă, aceasta preia noua monedă cu putere de circulație universală și o produce în ateliere proprii începînd cu primele două decenii ale secolului I î.e.n. <sup>19</sup>. Așadar, în primele două decenii ale secolului I î.e.n. societatea geto-dacă își schimbă profilul monetar înlocuind moneda proprie de tip macedonean, cu teritoriul restrîns de circulație specific diferitelor formațiuni statale geto-dace, cu alta de asemenea proprie, dar unică pentru întreg teritoriul geto-dac, moneda geto-dacă de tip roman republican. Monetăria geto-dacă nu-și încetează existența. Ea își schimbă numai, începînd cu primele două decenii ale secolului I î.e.n., tipul monetar înlocuind vechea monedă locală de tip macedonean cu alta de tip roman republican și mai apoi roman imperial. Pătrunderea masivă a denarului original al Romei republicane în tot teritoriul locuit de poporul geto-dac și apoi copiarea și imitarea locală a acestuia au dus la unificarea economică a societății geto-dace și a premers pe cea politică <sup>20</sup>. Începută înainte de Burebista, monetăria geto-dacă de tip roman republican va fi amplificată în vremea acestuia din urmă, deoarece el avea nevoie de multă monedă de argint cu putere de circulație universală. Alături de denarul original al Romei, pe teritoriul geto-dac funcționează, începînd cu primele două decenii ale secolului I î.e.n., ateliere monetare locale ce copiază și imită denarul roman.

Așadar, începută în jurul anilor 73—72 î.e.n. din estul Munteniei și din sudul Moldovei, acțiunea lui Burebista de unificare a întregului popor geto-dac s-a realizat în jurul anului 70 î.e.n., îngropările de tezaure

<sup>15</sup> *Ibidem*, p. 250, 254.

<sup>16</sup> C. Preda, *Monedele...*, p. 270; idem, SCN, 6, 1975, p. 36—37.

<sup>17</sup> M. Chișescu, *op. cit.*, p. 249—250.

<sup>18</sup> Idem, SCN, 7 (in mass).

<sup>19</sup> M. Macrea, AISC, 2, 1933—1935, p. 162—163; C. Preda, *Monedele...*, p. 347; M. Chișescu, in SCN, 7 (mss).

<sup>20</sup> *Ibidem*.

monetare romane republicane în anii 54—52 î.e.n. în zona Siretului mijlociu și inferior indicînd numai campania militară, pe aici, a celui „dintîi și cel mai mare dintre regii Traciei”<sup>21</sup> împotriva orașelor pontice, și nu unificarea acestor regiuni getice care făceau parte de la început din formațiunea statală de unde a început acțiunea marelui rege.

UNE MONNAIE GÉTIQUE DE TYPE INOTEȘTI-RĂCOASA  
DÉCOUVERTE À DULCEANCA II,  
DÉP. DE TELEORMAN

RÉSUMÉ

L'auteur présente une monnaie gétique de type Inotești-Răcoasa découverte dans une habitation de l'établissement gétique Dulceanca II.

EXPLICATION DES FIGURES

Fig. 1. La monnaie gétique découverte à Dulceanca II.

Fig. 2. Céramique découverte dans la même habitation que la monnaie.

•

---

<sup>21</sup> Din inscripția lui Acornion de la Dionysopolis, traducere la D. M. Pippidi, *Din istoria Dobrogei*, I, București, 1965, p. 287.