

TEZAURUL MONETAR GETO-DACIC DE LA FRĂTEȘTI (JUD. ILFOV)

DE

M. IONESCU și GH. RĂDULESCU

(Giurgiu)

În ultimii ani, în împrejurimile orașului Giurgiu au fost descoperite, de cele mai multe ori din întâmplare, câteva tezaure monetare antice. Unul din ele, cel din Vedea¹, este din epoca elenistică, iar altele descoperite în localitățile Stoenеști² și Pietrele³ aparțin epocii geto-dacice. Aceiași epoci îi aparține și tezaurul descoperit recent la Frătești⁴ (fig. 1).

Locuitorul Ion Opreșan, în primăvara anului 1968, și-a nivelat curtea cu un buldozer. Cu acest prilej, pe data de 17 mai lama mașinii a scos la iveală mai multe monede. După relatarea descoperitorului, ele s-ar fi aflat într-un vas de pământ îngropat la o adâncime de circa 0,80 m. Decoarece am fost înștiințați de această descoperire numai la 24 mai, cînd, de altfel, ne-am și prezentat la fața locului, nu am mai putut recupera nici un fragment din acest vas. Imediat după descoperire, tezaurul s-a risipit în parte, printre vecini, iar circa 100 de exemplare au fost păstrate de descoperitor⁵.

Din întregul tezaur, 200 de bucăți sînt la Muzeul de istorie din Giurgiu, 2 bucăți la Muzeul național de antichități și 2 bucăți la Școala din Frătești la profesorul Gh. Burlacu, totalizînd astfel un număr de 204 bucăți⁶.

¹ Gh. Rădulescu și M. Ionescu, *Tezaurul monetar din com. Vedea (jud. Ilfov)*, în *SCIV*, IV, 1968, p. 442 — 444.

² B. Mitrea, *Descoperiri recente și mai vechi de monede antice și bizantine în R.S. România*, în *SCIV*, 16, 1965, 3, p. 610, nr. 23.

³ *Ibidem*, p. 610, nr. 22.

⁴ Comuna Frătești care se află la 8 km nord-est de Giurgiu, deși a fost cercetată în decursul anilor de mai multe ori, nu s-a făcut remarcată decît prin descoperiri izolate din diferite perioade.

⁵ Știrea ne-a fost comunicată de către prof. Gh. Burlacu de la școala din Frătești față de care ne exprimăm mulțumirea și pe această cale. Menționată în *SCIV*, 21, 1970, 2, p. 336, după o informație de la Emil Moscalu.

⁶ B. Mitrea, *Un tezaur cu monede dacice descoperit la București*, în *Studii și referențe privind istoria României*, București, 1954, vol. I, p. 297.

Monedele erau acoperite de o pojghiță de culoare verde-albăstruie, formată din compuși ai argintului, care, de cele mai multe ori, nu permitea nici observarea efigiei. După curățirea tuturor exemplarelor descoperite, s-a constatat că în totalitatea lor sînt monede geto-dacice de argint. Analiza argintului urmează să se facă în viitor.

Trebuie să precizăm că monedele din tezaurul geto-dacic de la Frătești pot fi clasificate în două grupe :

Grupa I cuprinde 185 monede de tip „Virteju - București”.

Grupa a II-a cuprinde numai 15 monede cu un aspect mai puțin cunoscut.

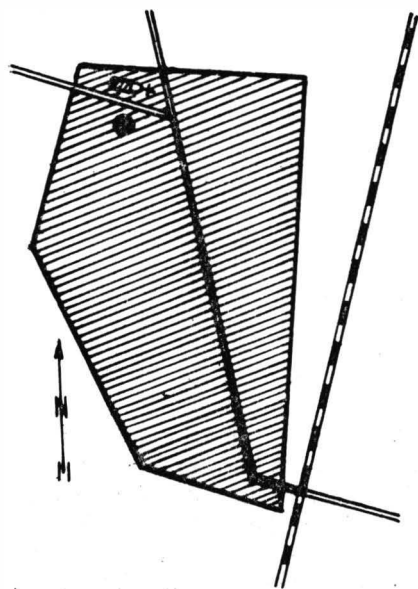


Fig. 1. — Planul com. Frătești cu locul descoperirii.

I. MONEDELE DE TIP „VİRTEJU-BUCUREȘTI”

Pe avers este reprezentat în ușor relief și mult stilizat un cap uman în profil spre dreapta. Prin globule, linii drepte și linii sinuoase sînt reprezentate ochiul, nasul, gura, barba și părul. În cadrul acestui tip monetar se constată prezența a numeroase variante determinate de ștanțele cu care au fost bătute monedele respective.

Pe revers e reprezentat un cal în mers spre stînga și el mult stilizat cu călărețul marcat prin două sau trei globule.

Toate monedele au un profil ușor concav-convex, rezultat al tehnicii de batere (fig. 2).

II. MONEDELE DIN GRUPA A II-A

Această grupă conține 15 exemplare (fig. 3). Aversul redă tot un cap uman în profil spre dreapta, reprezentat cu mai mult realism, tendința de stilizare fiind mai mică decît la tipul „Virteju-București”. Capul uman este fără barbă, văzut din profil privind spre dreapta, cu gîtul lung, bărbia ascuțită și mărul lui Adam proeminent. Ochiul, de formă globulară, este delimitat sus și jos prin două linii. Nasul are o linie fixă, cu nara bine conturată, iar buzele în relief accentuat sînt așezate puțin oblic dînd impresia de zîmbet, care este accentuat și de proeminența pomelilor obrazului. Părul este reprezentat prin linii în relief, drepte sau curbe închise în dreptul urechii, linii ce se adună în creștet într-un punct. Baza coafurii este redată, în cazurile cînd ștanța a imprimat-o, în forma unei bucle orizontale. În general, pe aversul acestor monede se poate urmări cu multă ușurință conturul profilului care din punct de vedere anatomic, păstrează aproape toate caracteristicile figurii omenești spre deosebire de celălalt tip.

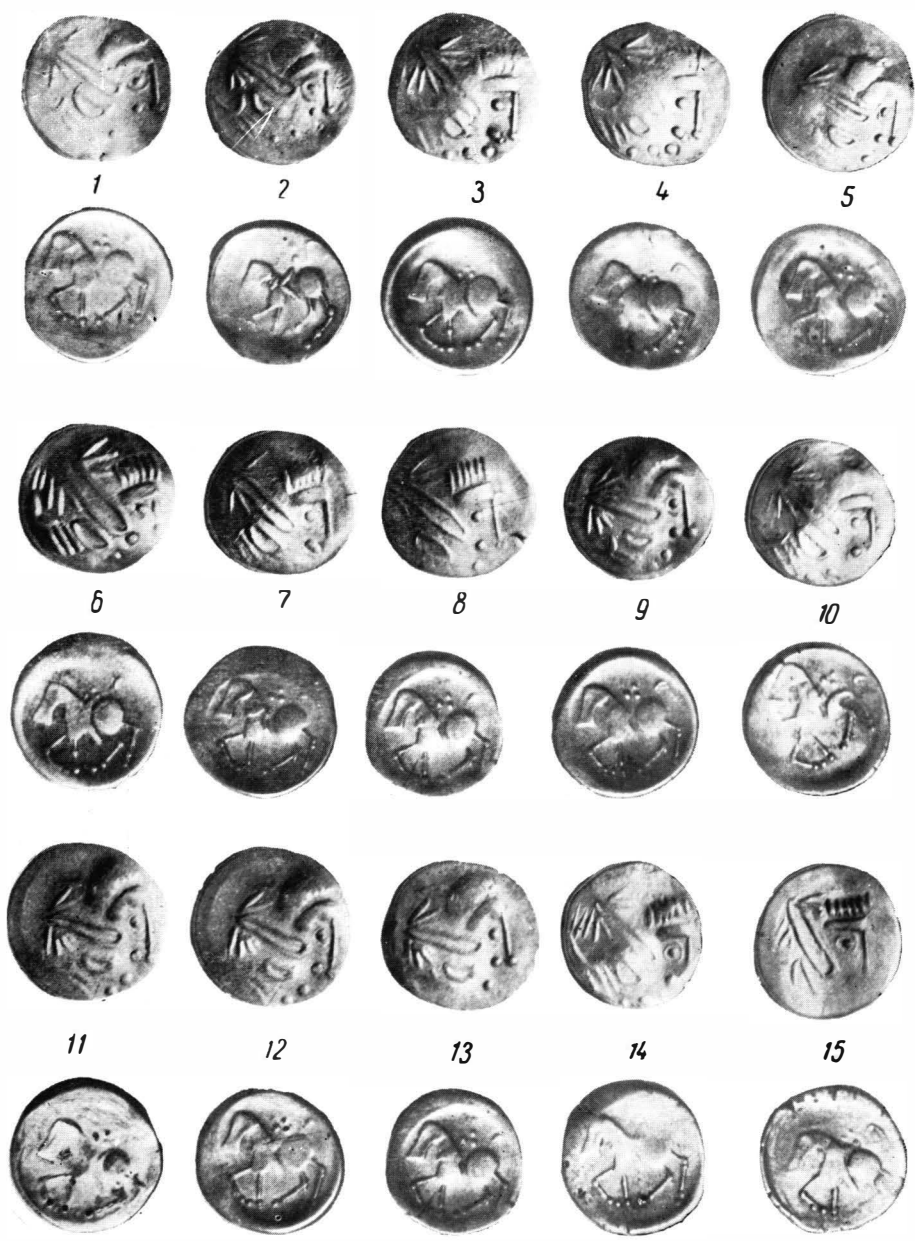


Fig. 2. — Monede geto-dacice de tip „Virteju-București”.

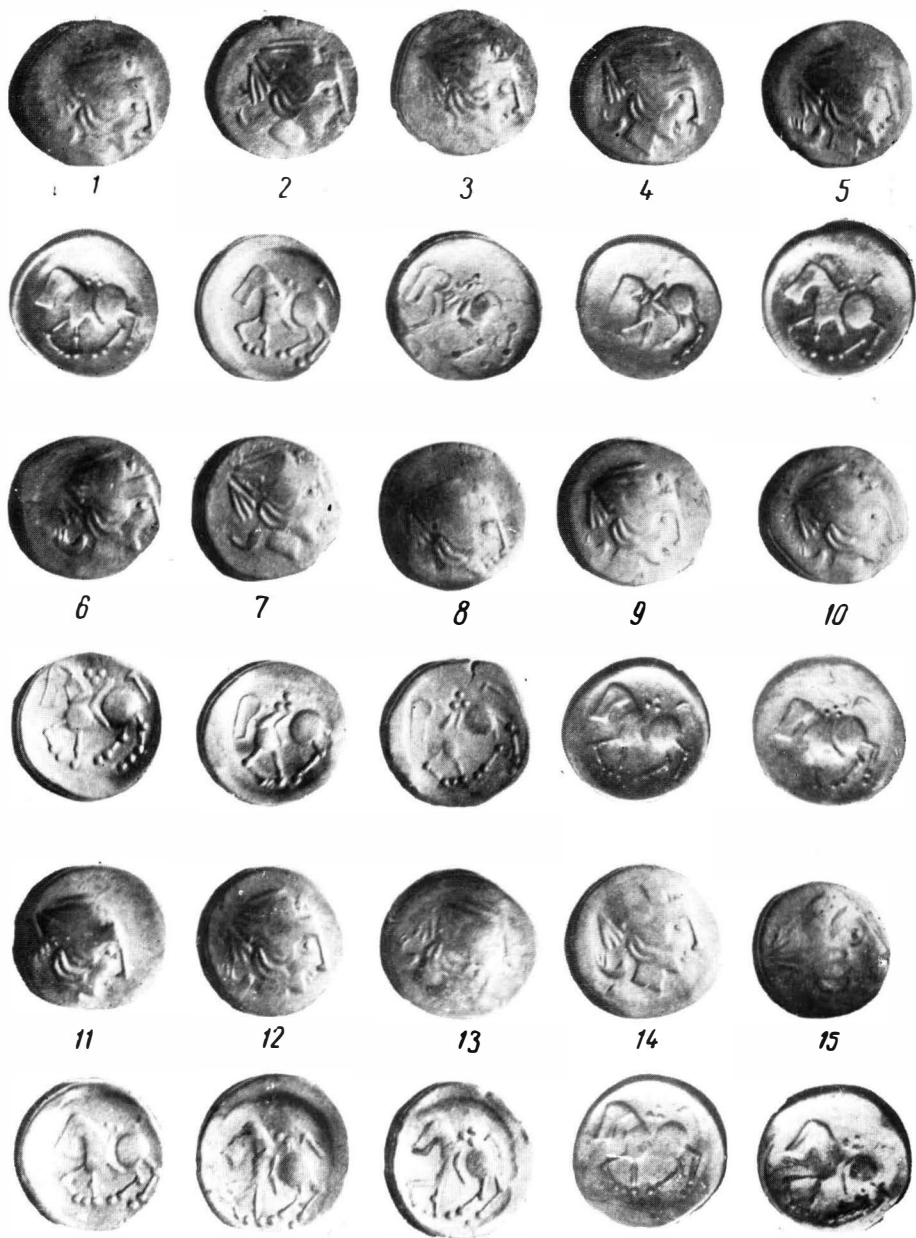


Fig. 3. — Monede geto-dacice din al doilea tip.

Reversul monedei reprezintă același cal cu călăreț ca la tipul „Virteju” în aceeași formă de prezentare, într-o stilizare liniară și globală a părților anatomice ale calului. În toate cazurile călărețul este redat prin trei globule. Una din monedele de acest tip are aversul ștanțat dublu, iar reversul are crupa calului nu ca o suprafață circulară, obișnuită în celelalte cazuri, ci în formă de semilună, unul din picioarele calului pornind din curba acesteia (fig. 4).



Fig. 4. — Moneda geto-dacică mărită aproximativ de două ori.

Din cercetarea monedelor de tip „Virteju-București” reiese că cele 185 exemplare au fost bătute cu o mare varietate de ștanțe. Două din ele păstrează pe marginea din dreapta, în dreptul nasului, câte un apendice metalic rămas pe marginea pastilei monetare. Toate monedele din tezaur poartă urme vizibile de uzură prin circulație. Media de greutate a monedelor în general este de 7,50 g, iar diametrul între 21 și 23 mm.

Așa cum s-a constatat din descrierea monedelor de tip „Virteju”, ele sînt destul de cunoscute din descoperirile și publicațiile anterioare. Cele 185 de monede de tipul amintit sînt similare cu imitațiile descoperite la Pitești⁷, Adîncă⁸, București⁹, Virteju¹⁰, Crevedia¹¹, Stoenesti¹², Pietrele¹³ etc. și denumite monede geto-dacice de tip Virteju-București. Asemenea monede se întîlnesc circulînd cu precădere în regiunea dintre Carpați și Dunăre¹⁴. Izolat ele apar și în alte regiuni mai îndepărtate¹⁵.

În ceea ce privește grupa celor 15 monede din tezaurul de la Frătești, a căror efigie de pe avers reprezintă capul imberb cu caracteristicile sale, poate avea unele analogii cu capul lui Dionysos de pe monedele tasiene.

⁷ C. Preda, *Pe marginea unor descoperiri monetare recente*, în SCN, II, 1958, p. 383.

⁸ B. Mitrea, *Un tezaur cu monede dacice descoperit la București*, p. 297.

⁹ *Ibidem*.

¹⁰ C. Preda, *Pe marginea unor descoperiri monetare recente*, p. 383.

¹¹ *Ibidem*.

¹² *Ibidem*.

¹³ B. Mitrea, *Un tezaur cu monede dacice descoperit la București*, p. 297.

¹⁴ *Ibidem*.

¹⁵ Silvia Marinescu-Bilcu, *Descoperirile geto-dacice de la Căscioarele*, în SCIV, 17, 1966, 1, p. 113.

Acest tip monetar poate fi o fază intermediară între tipurile mai cunoscute ale monetăriei geto-dacice. În orice caz ea rămîne mai puțin obișnuită în complexul tezaurelor descoperite între Dunăre și Carpați.

Descoperirea tezaurului monetar geto-dacic de la Frătești vine să se adauge celor cunoscute, înscriindu-se în categoria marilor tezaure. Faptul că în componența sa s-au găsit și cele 15 monede deosebite față de categoria „Virteju-București”, monede ce își găsesc puține analogii pe teritoriul nostru, dă acestui tezaur o importanță sporită¹⁶.

Se socotește că monedele de acest fel din tezaurul de la Frătești au circulat pe teritoriul vechii Dacii în a doua jumătate a secolului al II-lea î.e.n.¹⁷

Studierea lor amănunțită va duce la o mai bună cunoaștere a monedelor geto-dacice dintre Dunăre și Carpați.

LE TRÉSOR MONÉTAIRE GÉTO-DACE DE FRĂTEȘTI (Départ. d'Ilfov)

RÉSUMÉ

En 1968 on a découvert lors de certains travaux un trésor monétaire en argent composé de 200 monnaies daciques. Parmi celles-ci, 185 exemplaires sont du type dit „Virteju — București”, 15 d'un type plus rarement rencontré dans les trésors daciques, présentant à l'avert la tête de Dionysos (?), imitée d'après les monnaies thassiennes et au revers le même cheval et chevalier figurant sur les monnaies de type „București”.

Ces deux types de monnaies sont des didrachmes ayant circulé sur le territoire de l'ancienne Dacie, dans la Plaine Valaque, pendant la seconde moitié du II^e siècle av.n.ère.

LÉGENDE DES FIGURES

- Fig. 1. — Relevé de Frătești, lieu de découverte.
 Fig. 2. — Monnaies geto-daciques du type „Virteju-București”.
 Fig. 3. — Monnaies geto-daciques du second type.
 Fig. 4. — Monnaie geto-dacique, deux fois agrandie.

¹⁶ C. Preda, *Moneda antică în România*, București, 1969, p. 34.

¹⁷ Mulțumim tov. prof. B. Mitrea și pe această cale pentru îndrumările ce ne-a dat.