

# TOPORUL DE LUPTĂ DE LA SCĂRIȘOARA (JUD. BACĂU)

DE

C. BUZDUGAN

De curînd, în colecțiile Muzeului de istorie din Bacău a intrat un topor de metal, descoperit în vara anului 1971 pe teritoriul județului, mai exact în satul Scărișoara, comuna Corbasca, în grădina țaranului cooperator Piriac Ion, în timp ce acesta săpa o groapă pentru fîntină<sup>1</sup>. Locul descoperirii este situat la circa 2 km de riul Siret, pe partea stîngă a acestuia, în cadrul interfluviului care separă bazinul pîriului Răgoaza de bazinul pîriului Fulgeriș.

După relatările descoperitorului, așa cum dealtfel dovedeau și resturile de pămînt care se mai păstrau încă pe el, toporul se afla în solul galben, la adîncimea de circa 0,90 m fără a fi asociat cu vreun alt obiect, înscriindu-se în rîndul descoperirilor întîmplătoare și izolate.

Este vorba de un topor lucrat, foarte probabil, din aramă de culoare roșie pronunțată, turnat într-un tipar bivalv. Lama relativ lungă și îngustă se lățește ușor spre tăiș și conferă toporului o formă zveltă și elegantă (fig. 1 și 2). Lama are secțiunea hexagonală, cu suprafețele laterale plate. Tăișul puternic ascuțit, cu marginile evazate, prezintă o știrbitură datorată, poate, întrebuițării. Tot astfel trebuie explicată și o fisură ce se observă pe manșon. În zona de împreunare cu tubul, muchia superioară a lamei este îndoită accentuat. Tubul de înmănușare, de formă cilindrică, bine profilat, cu resturi de decupare la un capăt, prezintă o adîncitură în interiorul său, în direcția lamei. Ceafa este dreaptă, cu muchia destul de accentuată. După turnare piesa a suferit unele lucrări de finisare. Cusăturile, cu toate că au fost înlăturate prin șlefuire, se disting totuși destul de bine. Înainte de curățire, toporul era acoperit pe unele porțiuni mici cu o patină neuniformă, verde închis. Lung. piesei : 0,147 m ; greut. : 0,565 kg.

Prin trăsăturile sale formal-tipologice, toporul prezentat aici aparține tipului Pătulele<sup>2</sup>, răspîdit în partea centrală și sudică a României, mai ales în Oltenia. Pentru o atare încadrare tipologică pledează îndoirea accentuată a muchiei superioare a lamei în zona de contact cu tubul și profilarea tubului de înmănușare.

Pentru datarea toporului de la Scărișoara nu avem alte criterii decît cele tipologice. Topoarele de tip Pătulele aparțin aceluiași orizont ca și tipul Izvoarele, deși cele dintîi vădesc un progres în tehnica de lucru<sup>3</sup>. Topoarele Pătulele sînt o continuare a topoarelor de tip Veselinovo, ceea

<sup>1</sup> Piesa a fost recuperată de colegul Al. Artimon, de la Muzeul de istorie din Bacău. Îi mulțumim și pe această cale pentru amabilitatea de a ne fi cedat-o spre publicare.

<sup>2</sup> A. Vulpe, *Die Axte und Beile in Rumänien*, I, München, 1970, p. 37—39.

<sup>3</sup> *Ibidem*, p. 39.

ce nu contrazice paralelismul cu tipul Izvoarele. De aici rezultă că tipul Pătulele poate fi fixat cronologic în prima jumătate a bronzului mijlociu. A. Vulpe își sprijină această datare și pe comparațiile succesive între

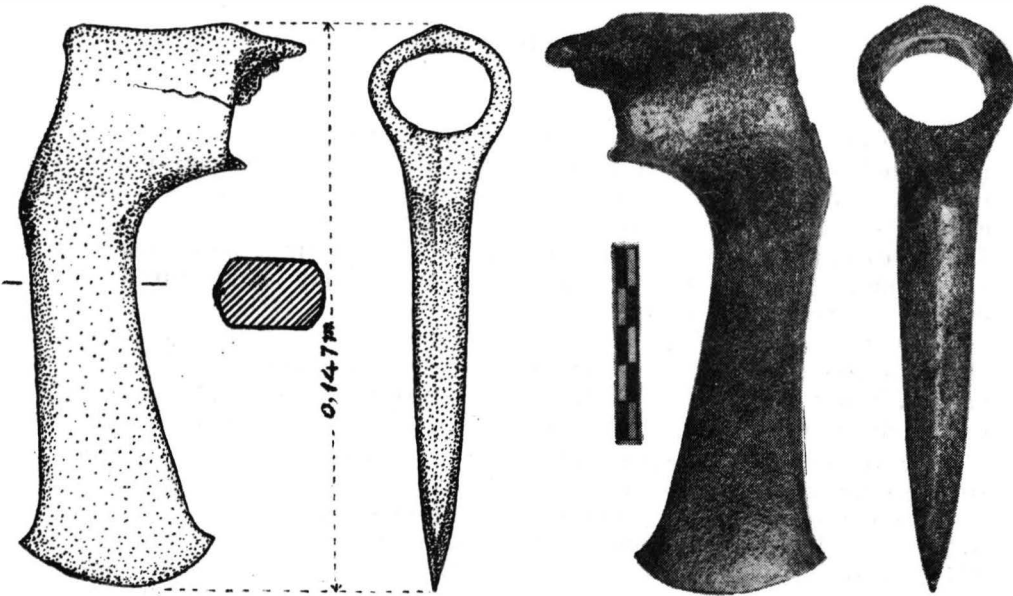


Fig. 1. Scărișoara. Topor cu gaură transversală. Fig. 2. Scărișoara. Topor cu gaură transversală.

tipurile Pătulele, Pădureni și Monteoru<sup>4</sup>, ceea ce în lipsa altor elemente mai sigure este, în momentul de față, singura soluție rezonabilă.

În concluzie, pe baza acestor considerații, toporul de la Scărișoara se înscrie în categoria topoarelor cu gaură de înmănușare transversală (*Schaflochärte*) din a doua etapă de dezvoltare descrisă de A. Vulpe<sup>5</sup>.

Tipul Pătulele, răspîndit în Oltenia, Muntenia, Transilvania și Bulgaria de nord, apare în Moldova, pentru prima dată, prin exemplarul descoperit la Scărișoara. Astfel, aria de răspîndire a acestui tip de topor se lărgeste spre răsăritul României, îmbogățind repertoriul tipologic al topoarelor din această familie, găsite pînă acum în Moldova.

În funcție de datare, această piesă poate fi pusă în legătură cu fazele timpurii ale culturii Monteoru ( $IC_3-IC_2$ ) atestate frecvent în sud-vestul Moldovei<sup>6</sup>. De asemenea, în cursul fazei  $IC_3$ , cultura Monteoru se răspîndește și în sud-estul Transilvaniei<sup>7</sup>. Cum tipul Pătulele este atestat prin

<sup>4</sup> *Ibidem*; cf. și A. Vulpe și E. Tudor, SCIV, 21, 1970, 3, p. 417-427.

<sup>5</sup> A. Vulpe, *op. cit.*, p. 13.

<sup>6</sup> Pentru răspîndirea culturii Monteoru în Moldova vezi: A. Vulpe, *Dacia*, N.S., 5, 1961, p. 105; Marilena Florescu, ArhMold, 4, 1966, p. 39-118; idem, ArhMold, 6, 1969, p. 309-327; Marilena Florescu și Gh. Constantinescu, SCIV, 18, 1967, 2, p. 285-303; Marilena Florescu și C. Buzdugan, ArhMold, 7, p. 193.

<sup>7</sup> I. Nestor, *Istoria României*, I, București, 1960, p. 103; Z. Székely, SCIV, 19, 1968, 3, p. 423-429; idem, SCIV, 21, 1970, 1, p. 201-208.

mai multe exemplare în sud-estul Transilvaniei, ni se pare plauzibil ca prezența lui în Moldova să fie rezultatul relațiilor intertribale din mediul cultural Monteoru.

## HACHE DE COMBAT TROUVÉE À SCĂRIȘOARA (DÉP. DE BACĂU)

### RÉSUMÉ

L'auteur présente une hache fortuitement découverte dans le village de Scărișoara, jusqu'à présent inconnue sur le territoire de la Moldavie.

Il s'agit d'une hache à colet transversal (*Schaflochaxt*), qui appartient au type Pătulele. Chronologiquement la hache s'encadre dans la première moitié de l'âge du bronze moyen romain.

### EXPLICATION DES FIGURES

Fig. 1. Scărișoara. Hache à colet transversal.

Fig. 2. Scărișoara. Hache à colet transversal.

