

PRECIZĂRI CU PRIVIRE LA CRONOLOGIA
UNOR MONEDE MEDIEVALE DESCOPERITE
LA PĂCUIUL LUI SOARE

DE

GABRIEL CUSTUREA

În vara anului 1979 în timpul săpăturilor arheologice efectuate în cetatea bizantină Păcuiul lui Soare¹, a fost deschisă o nouă secțiune în zona porții, paralelă cu zidul de incintă. Secțiunea a fost numită convențional SIR. În ultimul nivel de viețuire din această secțiune, datat la sfârșitul secolului al XIV-lea — începutul secolului al XV-lea², a fost descoperită o monedă de aramă avînd pe avers monograma lui Terter,

$\begin{matrix} \text{T} \\ \text{P} \end{matrix}$, iar pe revers vulturul bicefal. Este surfrapată peste o altă monedă

cu legenda: Av. $\begin{matrix} \Delta \text{EC} \\ \text{T} \\ \text{PO} \end{matrix}$; Rv. $\begin{matrix} \text{I} \bar{\omega} \\ \text{T} \end{matrix}$. Dimensiuni: 1,35 g; 21 mm.

În urmă cu cîteva decenii numismatul bulgar Nikola Mușmov atribuia acest tip monetar țarului Gheorghe I Terter (1279—1292)³. Potrivit unei ipoteze recent emise de Petre Diaconu, acest tip de monedă datează de la sfârșitul secolului al XIV-lea⁴. Autorul citat demonstrează pe baza observațiilor stratigrafice de la Păcuiul lui Soare, coroborate cu analiza tipologică a acestor monede, că ele au fost emise de un anume Terter, fiul lui Dobrotici⁵. După opinia sa, Terter ajunsese despot al unei formațiuni statale existente în zona Dristra-Păcuiul lui Soare, încă de pe vremea cînd trăia Dobrotici. În această calitate Terter ar fi emis două tipuri de monedă de bronz ce se succed cronologic. Primul tip avînd pe avers

legenda $\begin{matrix} \Delta \text{EC} \\ \text{T} \\ \text{PO} \end{matrix}$, iar pe revers monograma $\begin{matrix} \text{I} \bar{\omega} \\ \text{T} \end{matrix}$ — tip pe care Todor

¹ Pentru realitățile de la Păcuiul lui Soare, vezi Petre Diaconu, Dumitru Vlăceanu, *Păcuiul lui Soare*, I, București, 1972; Petre Diaconu, Silvia Baraschi, *Păcuiul lui Soare*, II, București, 1977 și bibliografia aferentă.

² Petre Diaconu, Silvia Baraschi, *op. cit.*, p. 10.

³ Nikola A. Mușmov, *Monetite i pečatite na bălgarskite čare*, Sofia, 1924, p. 86—88.

⁴ Petre Diaconu, SCIVA, 29, 1978, 2, p. 185—221.

⁵ *Ibidem*, p. 194.

Gherasimov l-a atribuit lui Ivanco⁶ — și un al doilea tip cel cu monograma $\begin{matrix} \top \\ \text{pp} \end{matrix}$ și vultur bicefal⁷.

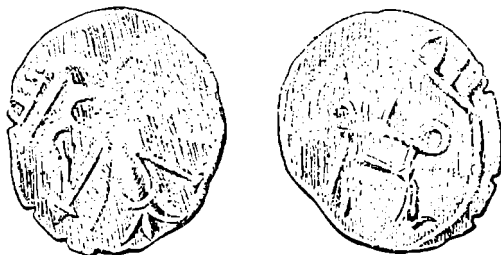


Fig. 1. Monedă cu efigia lui Terter surfrapată peste efigia lui Ivanco.

Ipoieza emisă de P. Diaconu asupra succesiunii celor două tipuri monetare era susținută, între altele, de studiul asupra unei monede ce se păstrează în colecția Muzeului de istorie al R. S. România ; din păcate, însă, autorul nu ne dă mai multe amănunte și după cum citează moneda amintită, rezultă că observațiile sale asupra acesteia nu sînt sigure⁸.

Prin recenta descoperire de la Păcuiul lui Soare, problema succesiunii cronologice a celor două tipuri monetare poate fi considerată rezolvată, intrucit moneda de care ne ocupăm este surfrapată, cum spuneam, pe o

monedă cu legenda : Av. $\begin{matrix} \Delta \text{EC} \\ \top \\ \Pi \text{O} \end{matrix}$, Rv. $\begin{matrix} \text{I} \bar{\omega} \\ \top \end{matrix}$

QUELQUES PRÉCISIONS À PROPOS DE LA CHRONOLOGIE DES MONNAIES MÉDIEVALES DÉCOUVERTES À PĂCUIUL LUI SOARE

RÉSUMÉ

L'auteur présente une monnaie de cuivre qui porte à l'envers le monogramme de Terter et au revers l'aigle bicéphale. Elle est frappée sur une monnaie de Ivanco.

EXPLICATION DE LA FIGURE

Fig. 1. La monnaie à l'effigie de Terter frappée sur une monnaie de Ivanco.

⁶ Todor Gherasimov, *Izvestija Sofia*, 13, 1939.

⁷ Petre Diaconu, *op. cit.*, p. 192.

⁸ *Ibidem*.