

UN MORMÎNT DIN SECOLUL XI E.N. LA HISTRIA *

DE

AL. SUCEVEANU

În săpăturile care se efectuează din anul 1964 la Histria, în sectorul numit Terme II — menționat însă inițial în literatura de specialitate sub sigla E(dificiul) R(oman)¹ — stratigrafia ne-a relevat următoarea situație: peste nisipul de plajă în care nu s-au constatat urme de locuire anterioară, se înalță aproximativ în deceniul al treilea al secolului II e.n., un edificiu termal de proporții considerabile, aflat în interiorul incintei romane timpurii. Distrus către 170 e.n. împreună cu celelalte edificii din cetate, el este refăcut în ultima parte a secolului II e.n. și durează, în această formă, pînă către mijlocul secolului III e.n., cînd este definitiv distrus. Între zidurile rămase în picioare ale marelui edificiu se înalță două niveluri de locuire; în raport cu noua incintă care va asigura apărarea cetății pînă în ultimele ei momente de existență, această locuire durează probabil pînă în a doua jumătate a secolului IV e.n. Îndată după această dată, zona este afectată necropolei. Centrul acestei noi necropole, care dezafectează jumătate din aria locuită în secolele II—III e.n., este de căutat spre N—E, acolo unde în săpăturile efectuate în sectorul bazilicii extramurane s-au identificat nu mai puțin de 62 morminte aparținînd secolelor IV—V e.n.² Dar în zona cercetată de noi au apărut o serie de morminte care sînt circumscrise între aceleași limite de timp. Ne referim la mormîntul nr. 5³, primul din punct de vedere crono-

* Ne facem o plăcută datorie în a-i menționa pe Petre Diaconu și Aurelian Petre, care ne-au indicat direcția de cercetare și, în special, pe prof. Ion Barnea, Radu Popa și Dumitru Vâlceanu, care au avut bunăvoința să revadă și să corecteze manuscrisul.

¹ Al. Suceveanu, *Dacia*, N.S., 13, 1969, p. 329—340, unde se prezintă situația cuprinsă între secolele II-IV e.n.

² Săpăturile au fost efectuate de H. Nubar, care a publicat o informare generală în *Materiale*, 9, 1970, p. 193—201 și, în special despre necropolă, un amplu articol în *SCIV*, 22, 1971, 2, p. 199—215.

³ Socotim util să prezentăm aici cîteva date sumare despre situația cuprinsă între secolele IV-VI e.n. Astfel mormîntul nr. 5 se afla la — 0,95 m iar groapa pornea de la — 0,60 m, avînd dimensiunile de circa 1,40 × 0,50 m. Scheletul de adult era orientat NNV—SSE, întins pe spate cu mîinile de-a lungul corpului; membrele inferioare lipsesc, probabil ca urmare a unei intervenții ulterioare. La baza craniului s-au găsit șapte mărgelile poliedrice și două rotunde. Mărgelile poliedrice, de tradiție sarmatică, datează mormîntul în secolul IV e.n.

logic, care prin inventar se datează în ultimul sfert al secolului IV e. n. apoi la mormintele nr. 3⁴, 4⁵, 8⁶ și 11⁷ — ultimele două de copii, în amforă — și, în fine, la mormîntul nr. 2⁸ care, prin amfora de la sfîrșitul secolului V e.n., aflată în inventarul acestuia, încheie seria mormintelor primei necropole. Refacerea din vremea împăraților Anastasius și Iustinian, pe deplin atestată în cetate, se poate constata și în zona extramurană unde, peste necropola descrisă mai sus, se înalță un nou nivel de locuire cu două faze, prima reprezentată prin locuințe de suprafață, a doua prin bordeie⁹. Într-un moment de la sfîrșitul secolului VI e.n. locuirea este definitiv abandonată și, foarte probabil simultan cu construirea celor trei valuri de pămînt, zona este transformată din nou în necropolă. Acestei de-a doua necropole am fi fost înclinați să-i atribuim restul mormintelor, dacă o descoperire, cu totul neobișnuită pentru Histria, nu ne-ar îndemna la mai multă prudență, rămînîndu-ne deci a data, provizoriu, în secolul VII e.n. doar mormintele 1¹⁰, 10¹¹ și, eventual, 6¹² și 7¹³.



Descoperirea amintită s-a efectuat în vara anului 1972 cînd, în continuarea lucrărilor de degajare a edificiului, s-a identificat un nou mormînt (nr. 9). Amplasat peste ipoteticul *apodyterium* al băilor, la limita dintre acesta și unul din cele două *caldaria*, el se află la adîncimea de -0,63 m. Orientat V—E, scheletul, care pare a fi de femeie, era întins

⁴ Groapa mormîntului nr. 3 pornea de la adîncimea de -0,80 m (în același loc nivelul de secol VI e.n. se află la -0,50 m) și avea dimensiunile de 1,80 × 0,80 m. Scheletul, aflat la adîncimea de -1,80 m și orientat VSV—ENE, era de adult, întins pe spate cu brațul stîng întins pe lângă trup, iar cel drept era îndoit ajungînd pînă deasupra bazinului. În pămîntul din groapă s-a găsit un *nummus* din secolele IV—V e.n.

⁵ Aflat la -1,25 m mormîntul nr. 4 reprezintă de fapt o reînhumare într-o groapă rotundă cu un diametru de aproximativ 1,65 m. Respectiva groapă este căpăcuită de nivelul de secol VI e.n.

⁶ Mormîntul nr. 8 — de copil — era acoperit de fragmente dintr-o amforă databilă în secolele IV—V e.n., orientată aproximativ E—V, și aflată la adîncimea de 0,55 m. Scheletul a fost găsit pe un pat de piatră.

⁷ Mormîntul nr. 11 — tot de copil — era acoperit de fragmente dintr-o amforă databilă în secolul IV e.n., orientată aproximativ N—S și aflată la adîncimea de -1,30 m.

⁸ Groapa mormîntului nr. 2 pornea de la adîncimea de -0,70 m în vreme ce, în același loc, nivelul de secol VI e.n. se afla la -0,50 m, căpăcîind groapa care avea dimensiunile de 2 × 1,25 m. Scheletul, aflat la -1,30 m, de adult și orientat VNV—ESE, era întins pe spate cu brațul drept de-a lungul trupului iar cel stîng întins și depărtat de corp. Ca inventar s-a găsit o cataramă de fier foarte corodată și o amforă de la sfîrșitul secolului V e.n., aflată la stînga craniului, iar ca ofrande patru copite și un craniu de cal.

⁹ Dacă locuințele de suprafață, datate prin monede de la Iustinian (527—565) la Iustin al II-lea și Sofia (565—578), surprind prin regularitatea dispoziției topografice cît și prin numărul lor relativ mare, chiar dacă nu este vorba decît de niște ziduri din șist legate cu pămînt, nu mai puțin insolită este descoperirea unui bordei, care folosește unul din zidurile de secol VI e.n. ca suport, deci îi este ulterior, în care s-au găsit cinci vase întregi databile la sfîrșitul secolului VI e.n. și începutul celui de-al VII-lea.

¹⁰ Mormînt nr. 1 este de copil reînhumat, aflat la adîncimea de -0,50.

¹¹ Craniul mormîntului nr. 10 s-a aflat la -0,70 m.

¹² Craniul mormîntului nr. 6 s-a aflat la -1,10 m.

¹³ Mormîntul nr. 7 este reprezentat de cîteva oase răvășite de femur și maxilar, aflate la -1,30 m. Adîncimea relativ mare la care s-au găsit mormintele nr. 6 și 7 poate eventual permite atribuirea lor și primei necropole.

pe spate, cu mâinile pe lângă corp. Stratigrafic vorbind, el perfora nivelul de secol VI e.n., fiind așezat de-a lungul unui crîmpei de zid din acest nivel (fig. 1 și 2/1). Inventarul acestui mormînt se compune din următoarele piese : (fig. 2/2 și fig. 3) :

1—2. Două pandantive găsite în regiunea gîtului. Primul din ele (fig. 3/1), măsurînd 8,4 cm lungime și 5,4 cm la lățimea sa maximă, este turnat din bronz și are o formă ovală cu partea inferioară ascu-

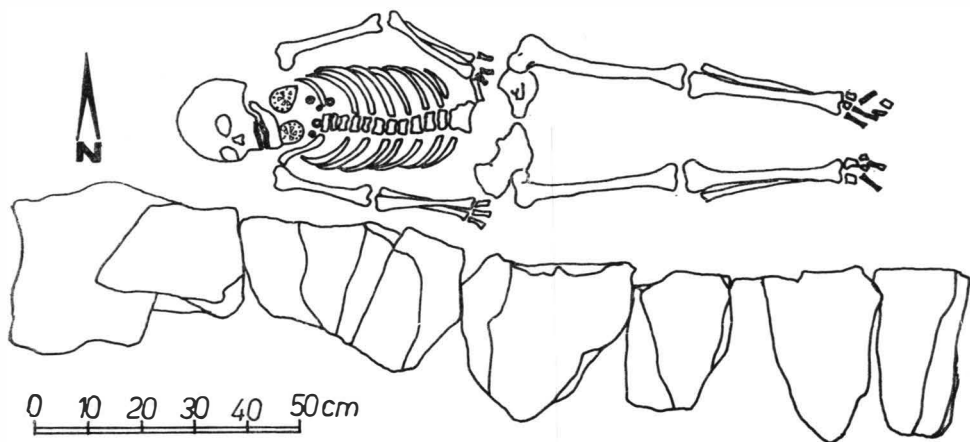


Fig. 1. Mormîntul din secolul al XI-lea e.n.

tită. Din centrul pandantivului se desprind trei tije în formă de frunze cu nervuri perlate și mai jos două tije imitînd o floare cu petale. Pe marginea pandantivului, într-un chenar, se distinge un ornament perlat. În partea superioară pandantivul are o urechiușă ce servea ca agățătoare. Dacă una din analogiile despre care va fi vorba mai jos este plauzibilă¹⁴, s-ar putea ca în partea inferioară, acolo unde exemplarul nostru este rupt, să fi urmat o tijă lungă cît aproximativ jumătate din lungimea pandantivului.

Al doilea exemplar (fig. 3/2) este păstrat în stare fragmentară, neputîndu-i-se stabili decît lățimea de 5,2 cm. Turnat tot din bronz, el respectă schema descrisă la exemplarul precedent, cu deosebirea că ornamentul din partea centrală este mai bogat, în timp ce bordura, mai lată, conține pe lângă un chenar punctat o serie de mici alveole circulare. Este posibil ca într-un orificiu din partea de sus a tijeii centrale să fi fost încrustată sticlă colorată sau chiar o piatră prețioasă.

Ambele pandantive se încadrează în categoria acestora în formă de inimă, răspîdită în special în Asia. Printre analogiile cele mai semnificative cităm un exemplar de la Lapas, r. Harabalinsko (U.R.S.S.), descoperit tot într-un mormînt de femeie și datat în secolul X e.n.¹⁵, altul de la

¹⁴ Vezi nota următoare.

¹⁵ V.A. Filipenko, SA, 1959, 2, p. 240, fig. 1/4.

Sarkel-Belaia Veja (U. R.S.S.), găsit în așezarea din secolul XI e.n.¹⁶, în fine câteva de la Dinogetia (Garvăn, jud. Tulcea), dintre care unul identic cu primul nostru pandantiv, unde respectivele piese sînt datate la sfîrșitul secolului XI e.n. și începutul celui următor¹⁷. Aria lor de răspîndire permite atribuirea lor ipotetică pecenegilor, chiar dacă personal am evita atribuirea etnică atît de ferme. Desigur aceasta nu exclude, și aici este nuanța asupra căreia ni se pare necesar să insistăm, receptivitatea unui grup etnic pentru o anumită categorie de obiecte, în cazul de față a populațiilor de călăreți nomazi pentru acest gen de pandantive, a căror funcție, printre altele, apotropaică, ne scapă deocamdată.

3. Al treilea obiect a fost găsit sub omoplatul stîng și reprezintă un pandantiv turnat tot din bronz, de dimensiuni mai mici—3,1 cm înălțime și 2,1 cm lățime (fig. 3/3). El are forma romboidală iar în centru o convexitate ovală — fiind prevăzut de asemenea cu o agățătoare — și se încadrează în categoria așa-numitelor pandantive *spitzoval* care sînt de asemenea răspîndite în zona asiatică, mai exact nord-iraniană. În centrele în care s-au găsit asemenea exemplare¹⁸, printre care și Dinogetia¹⁹, ele sînt datate în secolele XI—XII e.n.

4—5. Următoarele două piese sînt două inele de tîmplă din bronz — găsite în regiunea capului — avînd un diametru de aprox. 2,2—2,3 cm a căror tijă, romboidală în secțiune, nu se împreunează la capete (fig. 3/4 și 5). Dintre analogiile datînd din vremea căreia îi aparțin piesele 1—3 (secolele XI—XII) semnalăm unele exemplare de la Dinogetia²⁰ și din Bulgaria²¹.

6—7. Două mărgelile aproximativ sferice, avînd un decor în caneluri (tip melon) ce unesc cele două extremități ale orificiului, cu înălțimea de 1—1,2 cm și diametrul de 1,4—1,6 cm, din pastă de sticlă verde (fig. 3/6 și 9). Semnalăm analogii din U.R.S.S.²², Cehoslovacia²³ și de la Dinogetia²⁴, unde ele sînt datate între secolele IX—XIII e.n.

8—16. Ca și cele precedente, următoarele nouă mărgelile au fost găsite în regiunea pieptului (fig. 3/7—8 și 10—16). Ele au formă bitronconică, dimensiuni ce variază între 1,2—1,5 cm diametru și 0,3—0,6 cm înălțime și sînt din pastă de sticlă de diferite culori (verde, albastră, galbenă și cenușie). Se pot cita analogii din U.R.S.S.²⁵ și de la Dinogetia²⁶, unde sînt datate între secolele X—XII e.n.

Rezultă din cele prezentate pînă acum că inventarul acestui "mormînt" datează descoperirea în secolele X—XII e.n. și că, pe lângă o serie

¹⁶ S.A. Pletneva, MIA, 109, 1963, p. 256, fig. 27/1—3.

¹⁷ I. Barnea, în *Dinogetia*, București, 1967, p. 282—284, fig. 168/13 și 14 de la p. 281.

¹⁸ J. Korošec, Arheološki Vestnik, Ljubljana, 5, 1954, 1, p. 51, fig. 5. În general pentru aceste piese vezi A. Salmony, ESA, 9, 1934, p. 323, 327 și 331 cu figurile respective.

¹⁹ I. Barnea, *op. cit.*, p. 280—282, fig. 169/30 de la p. 283; idem, *Dinogetia*, ed. II-a 1969, fig. 47/7.

²⁰ Idem, în *Dinogetia*, 1967, p. 287, fig. 170/34 de la p. 285.

²¹ G. Severeanu, în *Inchinare lui Nicolae Iorga*, Cluj, 1931, p. 391, fig. 5; S. Georgieva, R. Peșeva, Izvestija Sofia, 20, 1955, p. 547, fig. 42.

²² I. L. Sciapova, MIA, 55, 1956, p. 175, pl. II/9;

²³ V. Hrubý, *Staré Mešto*, Praga, 1955, pl. 85/59.

²⁴ E. Comșa, în *Dinogetia*, București, 1967, p. 318—319, fig. 178/14.

²⁵ I. L. Sciapova, *op. cit.*, p. 169—170, pl. I/14.

²⁶ E. Comșa, *op. cit.*, p. 321—322, fig. 179/25.

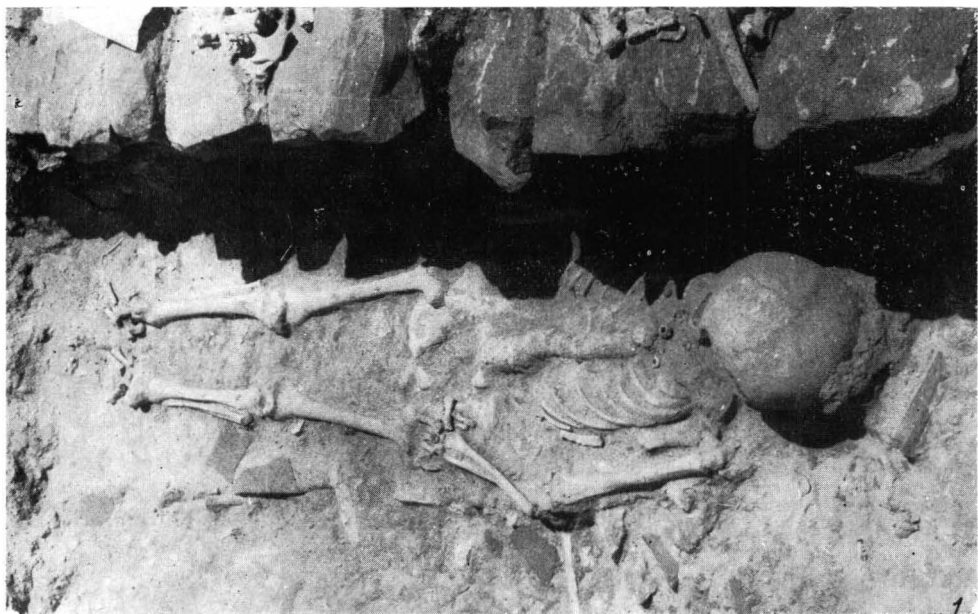


Fig. 2. Același mormint și detaliu cu obiectele de inventar.
<https://biblioteca-digitala.ro>

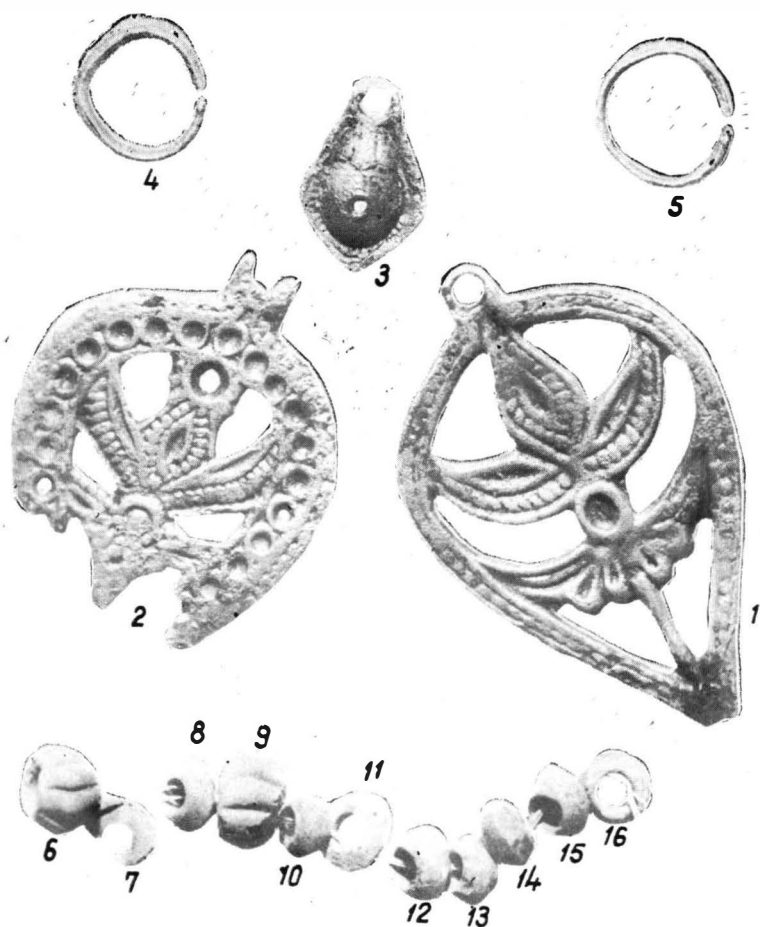


Fig. 3. Obiectele din inventarul mormintului.

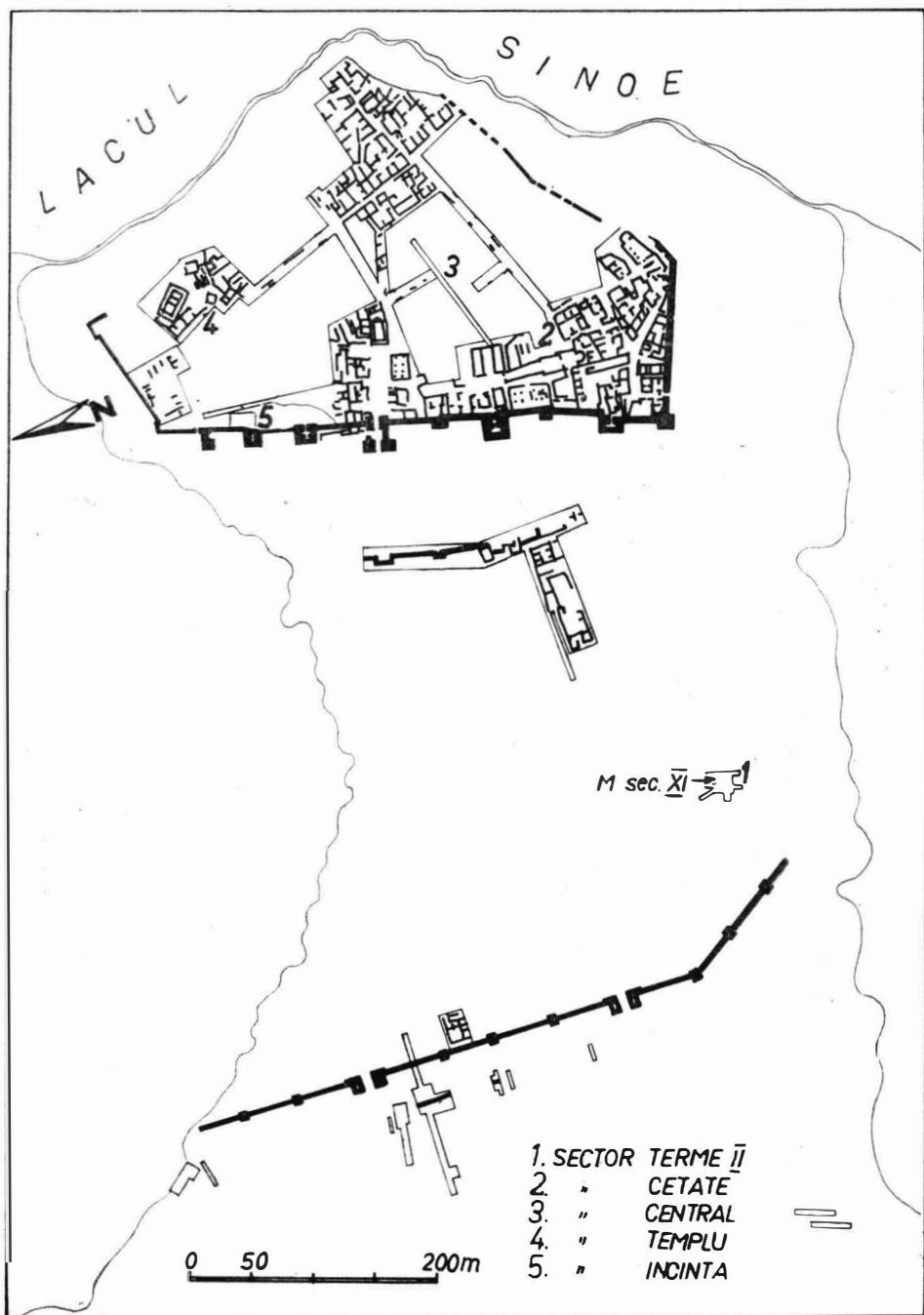


Fig. 4. Sectoarele cu descoperiri din epoca feudală timpurie de la Histria.

de obiecte frecvente acestei vremi, pandantivele par a fi fost purtate în special de călăreții nomazi, foarte probabil pecenegi.



Formal abandonată de către romano-bizantini la o dată ce este de căutat, după cercetările mai recente²⁷, către sfârșitul secolului VII e.n., Dobrogea este încorporată din nou în Imperiul bizantin după victoria lui Ioan Tzimiskes împotriva lui Sviatoslav din 971 e.n., asigurându-se în felul acesta un cadru oficial pentru exercitarea unei stăpîniri ce avea să dureze mai bine de două secole²⁸. Frământata istorie politică a acestor veacuri a lăsat totuși răgaz istoricilor vremii să facă unele mențiuni despre vechea populație indigenă romanizată, mențiuni pe deplin confirmate de descoperirile arheologice²⁹. Dar localnicii romanizați nu reprezentau singura componentă a populației dobrogene din veacurile X—XII e.n.

Rezumîndu-ne doar la știrile care privesc descoperirea noastră, este cazul să reamintim textul potrivit căruia, ca urmare a unui tratat, o parte dintre pecenegii ce sălășluiau pînă atunci la nord de Dunăre trec în Imperiu sub conducerea lui Kegen³⁰. La fel de semnificativ ni se pare a fi, pe de altă parte, textul aceluiași Cedrenus după care un peceneg pe nume Galinos a recunoscut cu prilejul unui conflict din 1049 e.n. pe Kekaumenos, fostul șef al bizantinilor de la Dunăre, acolo unde, adaugă textul, diverse populații trăiau amestecate³¹.

Desigur, caracterul cu totul izolat al mormîntului de la Histria nu exclude posibilitatea ca el să fi reprezentat urmarea unei simple incursiuni, situație în care ar trebui luate în considerație nenumăratele invazii pecenege la sud de Dunăre³². Dar pe lîngă izvoarele literare, o serie de materiale arheologice — de atribuit, cu restricțiile metodologice formulate mai sus, pecenegilor, cum ar fi căldările de lut sau unele piese de armament și harnașament — vin să precizeze prezența unor elemente nomade în așezări ca Noviodunum, Dinogetia, Troesmis, Capidava sau Păcuiul lui Soare³³.

Dacă descoperirea noastră ar putea insera, eventual, în această listă și Histria, este sigur că ea contribuie, pe de altă parte, la nuanțarea datelor istorice despre însăși cetatea de pe malul lacului Sinoe.

²⁷ A. Petre, *Dacia, N.S.*, 7, 1963, p. 317—353 și I. Barnea, în *Din istoria Dobrogei*, II, București, 1968, p. 442—445. Recenta poziție adoptată de M. Sâmpetru, *SCIV*, 22, 1971, 2, p. 217—245, după care toate centrele romano-bizantine din Dobrogea și în general din Peninsula Balcanică și-ar fi încetat existența în 614 e.n. nu este justificată: cf. C. Scorpan, *Pontica*, 5, 1972, p. 349—372.

²⁸ Vezi ampla sinteză a lui I. Barnea, în *Din istoria Dobrogei*, III, București, 1971, p. 7—335.

²⁹ *Ibidem*, p. 64, 74, 132, 136, 139—147, 242—252.

³⁰ Cedrenus, II, p. 582—584. Textul este comentat de P. Diaconu, *Les Petchénègues au Bas-Danube*, București, 1970, p. 56—61 și I. Barnea, *op. cit.*, p. 125—127.

³¹ Cedrenus, II, p. 599. Comentariul acestui pasaj se găsește la I. Barnea, *op. cit.*, p. 128; o poziție deosebită adoptă P. Diaconu, *op. cit.*, p. 50—55.

³² Vezi în general cele două lucrări datorate lui P. Diaconu și I. Barnea. Rezultă oricum că secolul XI e.n. pare a fi cea mai indicată perioadă pentru invazii sau stabiliri de populație pecenegă.

³³ I. Barnea, *op. cit.*, p. 122—123, 228—229, 230, 259—260, 296, 302, 304—305 (cu bibliografie).

Pentru că — dacă ne referim la un articol mai vechi unde au fost strînse toate datele privind urmele de viață de la Histria din secolele XII—XIII e. n.³⁴ — mormîntul recent descoperit, chiar dacă izolat, vine să aducă o certitudine în plus. Astfel el se situează în secolul XI e.n., perioada cea mai propice a atacurilor pecenege dar și a instalării acestora în Dobrogea, devansînd deci data secolului XII e.n., indicată în articolul menționat mai sus de două monede de proveniență histriană certă de la Manuel I Comnenul (1143—1180). În această ordine de idei se cuvine să amintim că încă de atunci se cunoștea o monedă de la Ioan I Tzimiskes (969—976), despre care nu se știa însă sigur dacă provine de la Histria³⁵. Grație amabilității autorilor *corpus*-ului de monede de la Histria sîntem astăzi în măsură să menționăm, la rîndul nostru, descoperirea unei monede aparținînd aceluiași Ioan I Tzimiskes, pe lângă o alta de la Mihail al IV-lea Paflagonianul (1034—1041)³⁶. Adăugînd acestor elemente descoperirea în sectorul Templu a unui mormînt datat în secolele X—XI e.n.³⁷, a unui fragment de oală cu marcă de olar din aceeași epocă³⁸, precum și a unui nou fragment de vas cu smalt verde-măsliniu³⁹, realizăm că, deși disparate — și cînd afirmăm acest lucru avem în vedere nu numai repartiția topografică a acestor descoperiri în aria cetății (fig. 4) ci mai cu seamă faptul că nu a fost încă reparat stratigrafic nivelul acestei locuiri, dacă el este de căutat într-adevăr peste ruinele vechii cetăți —, elementele de pînă acum certifică existența unor urme de viețuire la Histria în secolele X—XIII e.n. Indiferent de certitudinile care se vor cîștiga cu timpul, este limpede că așezarea din epoca feudală timpurie — oriunde ar fi fost ea amplasată — nu putea depăși stadiul unei simple așezări rurale, așa cum par s-o indice și portulanele mai tîrzii care o înregistrează, poate, sub sugestivul nume de *Stravico*, derivat eventual din *Histria* și *vicus*⁴⁰.

UNE TOMBE D'HISTRIA DU XI^e SIÈCLE DE NOTRE ÈRE

RÉSUMÉ

Pendant les fouilles effectuées à Histria pour le dégagement d'un grand édifice thermal (secteur Thermes II) on a découvert une tombe d'inhumation, orientée O—E, pourvue d'un assez riche inventaire (fig. 1,2).

³⁴ C. Preda, SCIV, 5, 1954, 3—4, p. 531—538.

³⁵ *Ibidem*, p. 533, nr. 1; cf. H. Nubar, *Histria*, III (sub tipar), nr. 2044.

³⁶ H. Nubar, *op. cit.*, nr. 2045 și respectiv 2046.

³⁷ D.M. Pippidi și colab., *Materiale*, 7, 1961, p. 233—234. Prof. I. Barnea ne sugerează o datare mai strînsă a acestui mormînt, anume doar în secolul XI e.n.

³⁸ Fragmentul a apărut în săpătura efectuată de H. Nubar în anul 1972 la turnul D al incintei romano-bizantine și a fost datat de prof. I. Barnea în secolul X e.n.

³⁹ Celălalt fragment a apărut în săpătura efectuată în sectorul central (cf. Al. Suceveanu și C. Scorpan, *Pontica*, 4, 1971, p. 155—172) și anume într-o groapă ce perfora ultimul nivel romano-bizantin. Atragem atenția de pe acum că la reluarea săpăturilor în acest sector va trebui avută în vedere posibilitatea ca dărîmătura nivelată a acestui ultim nivel romano-bizantin, datat de noi în secolul VII e.n., să fi servit ca nivel de călcare pentru sporadicele urme de locuire din perioada feudală timpurie.

⁴⁰ N. Grămadă, *ED*, 4, 1930, p. 243 cu comentariul lui C. Preda, *op. cit.*, p. 537 și cu bibliografia mai amplă indicată de I. Barnea, *op. cit.*, p. 380.

Il s'agit de trois pendentifs, deux anneaux aux tempes, ainsi que de neuf perles (fig. 3). Les pendentifs, pour lesquels on a des analogies en U.R.S.S. et à Dinogetia, semblent être portés surtout par les pechénègues, dont les invasions ou même leur installation dans la Dobroudja, surtout au XI^e siècle de n.è., sont attestées par les sources historiques. Cette tombe contribue, d'autre part, à compléter les données sur les restes d'habitation de la haute époque féodale à Histria pendant les X^e—XIII^e siècles (fig. 4).

EXPLICATION DES FIGURES

Fig. 1. La tombe du XI^e siècle de n.è.

Fig. 2. La même tombe avec le détail des objets de l'inventaire.

Fig. 3. Les objets d'inventaire.

Fig. 4. Les secteurs avec des découvertes de la haute époque féodale à Histria.