

O AMFORĂ THASIANĂ DUBLU ȘTAMPILATĂ

DE

CATRINEI. DOMĂNEANȚU

În cursul campaniei de săpături efectuate la Histria în anul 1971, în sectorul zidului arhaic, secțiunea Sc, a apărut o amforă thasiană fragmentară dublu ștampilată* (fig. 1/1, 2). Această amforă prezintă un interes deosebit atât datorită caracterului ștampilelor cât și datorită faptului în sine al unei duble ștampilări. Situația stratigrafică în care a fost găsită este, din păcate, neconcludentă, motiv pentru care vom încerca în finalul acestui articol o datare din punct de vedere tipologic (ținând cont atât de aspectul amforei cât și de cel al ștampilelor).

Amfora s-a păstrat în stare fragmentară. Sînt în întregime conservate gura, gîtul, cele două toarte și partea superioară a corpului amforei; diam. interior al gurii = 0,08 m; diam. exterior al gurii = 0,11 m; î. toartelor = 0,14 m; lăț. toartelor = 0,05 m.

Așa cum se poate observa și din desen (fig. 3) este vorba de tipul de amforă thasiană cu buza angulară, gît foarte scurt, toarte late și groase, care pornesc imediat de sub buză și se prind de umărul amforei¹. Deși ca aspect general amfora părea thasiană, avînd în vedere că ștampilele nu sînt tipice de Thasos, am considerat necesară efectuarea unui studiu microscopic în secțiuni subțiri. Studiul, efectuat de Em. Zah, confirmă originea thasiană a amforei².

După informațiile pe care le avem, amfora noastră este a treia amforă de Thasos cu ambele toarte ștampilate, descoperită pînă în momentul de față în lumea grecească. O primă amforă de acest gen s-a descoperit la Kerçi³. Este vorba de o amforă de tip timpuriu, datată de Vinogradov

* Este pentru noi o plăcută îndatorire să mulțumim și pe această cale tovarășilor Victoria Andronescu, cercetător la Institutul de arheologie din București, și Emanoil Zah, geolog principal la I.G.P.S.M.S.-București, pentru sprijinul pe care ni l-au acordat în cursul elaborării acestui articol.

¹ A. M. și A. Bon, *Les limbres amphoriques de Thasos, Etudes Thasiennes*, IV, Paris, 1957, p. 23—24, Th. 1406.

² Cu îngăduința tov. Em. Zah reproducem aici rezultatul studiului microscopic în secțiuni subțiri efectuat de domnia-sa: „Pasta ceramică este formată dintr-o masă de minerale argiloase, cu mulți oxizi de fier sub formă difuză, care reprezintă peste 90 % din masa pastei. Masa argilooasă înglobează particule de cuarț cu dimensiuni cuprinse între 0,02 și 0,65 mm, de cuarțite și gnaise cu dimensiuni de 0,3—0,6 mm, granule de hematit și, sporadic, de feldspat. În cantitate foarte mare se observă fragmente de mice (biotit și muscovit). Pe fragmentele analizate nu se observă prezența angobei. Compoziția mineralogică din care a fost confecționat vasul și, în special, prezența în mari cantități a micelor este asemănătoare cu cea a fragmentelor provenite în mod sigur din Thasos, deci este posibil ca vasul din care au fost luate fragmentele analizate să aibă aceeași proveniență”.

³ D. B. Šelov, MIA, 57, 1956, p. 133.

între anii 400—370 î.e.n.⁴. Pe o toartă, ca are o ștampilă obișnuită în patru rînduri, fără emblemă :

Λεωνί(δης)

Θασί(ων)

Λεωφ

α ν ,

iar pe cealaltă toartă se află o ștampilă anepigrafă, reprezentînd o broască țestoasă.

A doua amforă a fost descoperită în anul 1965, în necropola de la Nikolaevka. Această amforă are pe o toartă o ștampilă fără ethnicon : Δημάλκης/Νικία[ς], cu emblemă o floare, iar pe cealaltă, o ștampilă anepigrafă rotundă reprezentînd o rozetă. Această amforă este datată după contextul în care a fost găsită între anii 350—330 î.e.n.⁵

Amfora descoperită la Histria este deosebită de celelalte două prin caracterul mai aparte al ștampilei principale. Este vorba de o ștampilă rotundă cu diametrul de 0,03 m, fără ethnicon, avînd inscripția Τελέα și două simboluri : un caduceu și o coroană de iederă (fig. 2/1). Ștampila anepigrafă de pe cealaltă toartă este o ștampilă de formă ovală (0,018 m / 0,012 m), ce pare o gemă imprimată. Pe ea este reprezentată o divinitate înaripată, probabil un Eros (fig. 2/2).

Revenind la prima ștampilă, trebuie să menționăm că datorită atît formeî cît și conținutului său, originea sa thasiană a fost pusă, o vreme, sub semnul întrebării⁶. Însă, așa cum aminteam mai sus, analiza ceramică făcută arată că amfora a fost fabricată la Thasos. Ștampila sa se încadrează într-o serie nu prea mare de ștampile de formă rotundă, care au ca elemente comune inscripția Τελέα și un mic caduceu.

A doua emblemă care apare pe aceste ștampile variază de la o piesă la alta. Ea poate avea una din formele următoare : 1) coroană de iederă : din acest tip s-au găsit 5 exemplare la „Muntele lui Mitridate”, Kerci⁷, și exemplarul nostru de la Histria ; 2) rython cu protomă de grifon : 7 exemplare găsite în sudul U.R.S.S., „Muntele lui Mitridate” și Kerci⁸, un exemplar găsit pe Pnyx, în umplutura perioadei a treia a pieței adunării, datată între sfîrșitul secolului al V-lea și 340 î.e.n.⁹ și 4 exemplare găsite la Thasos¹⁰ (în privința numărului lor intervine o mică contradicție — a cărei cauză n-o cunoaștem — între V. Grace, care menționează 4 exemplare găsite la Thasos, și A.M. și A. Bon, care menționează numai două, cu numerele de inventar Th 1223, Th 1404) ; 3) cap de satir bărbos :

⁴ Ju. G. Vinogradov, Numizmatika i Epigrafika, 10, 1972, p. 59, pl.2.

⁵ *Ibidem*, p. 43 și 51, anexa 1/14.

⁶ E. M. Pridik, în *Inventarnyj katalog klejm na amfornyh ručkah i gorlyškah i na čerepicah Ermilažnogo sobranya*, Petrograd, 1917, p. 116, le publică în grupa ștampilelor de origine necunoscută ; la fel face și V. Grace, Hesperia, Supplement X, *Small Objects from the Pnyx*, II, III, 1956, p. 172, care atrage totuși atenția asupra posibilității de a le atribui Thasosului ; A. M. și A. Bon (*op. cit.*, p. 490) le publică în grupa a IV-a, cu mențiunea „aceste ștampile sînt atribuite Thasosului fără certitudine absolută”.

⁷ E. M. Pridik, *op. cit.*, p. 116.

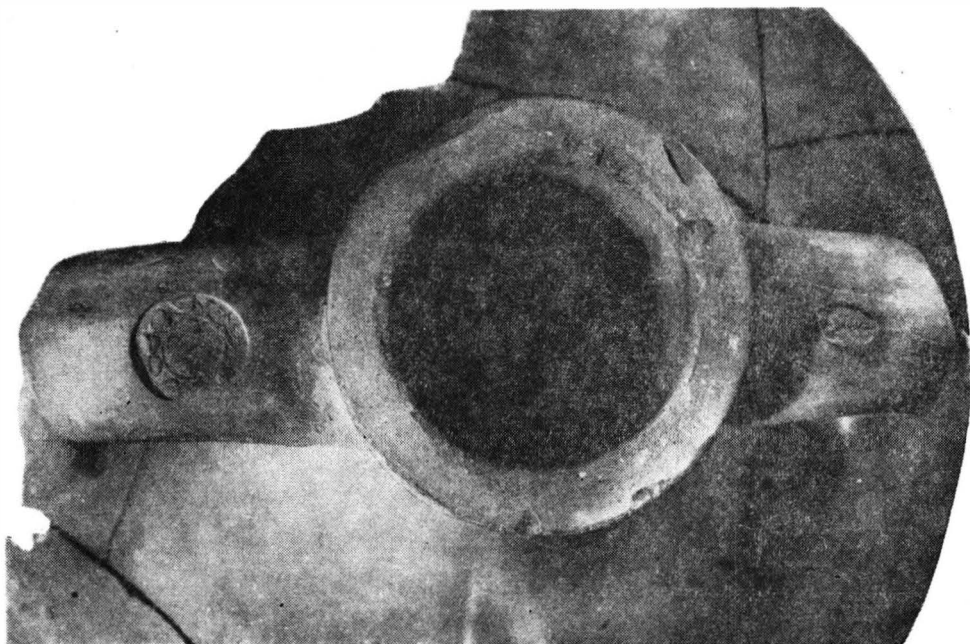
⁸ *Ibidem*.

⁹ V. Grace, *op. cit.*, p. 172.

¹⁰ A. M. și A. Bon, *op. cit.*, p. 490.



1



2

Fig. 1. 1—2 Histria. Anforă thasiană dublu ștampilată.

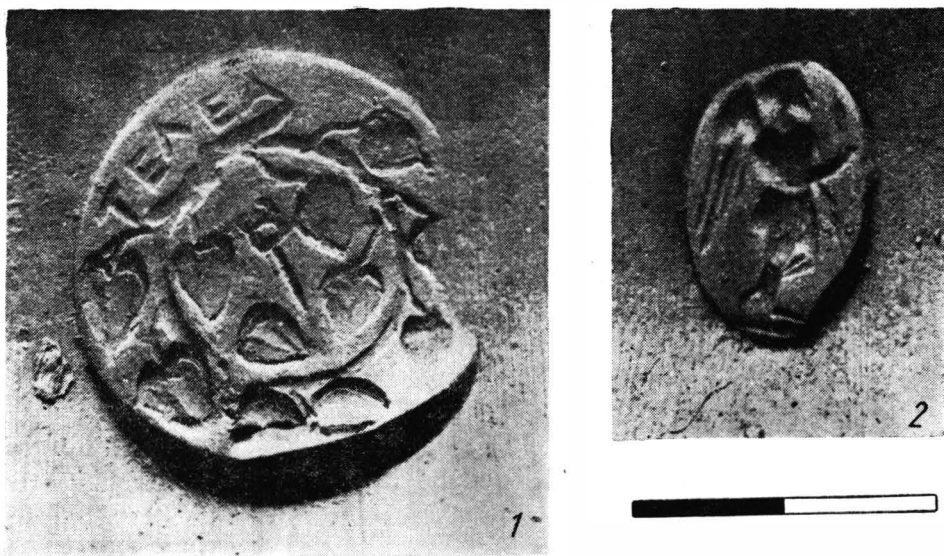


Fig. 2. 1 Ștampila principală; 2 Ștampila secundară.

2 exemplare găsite la Panticapaeum¹¹; 4) Heracles arcaș; 5) broască țestoasă; 6) mentulla; 7) astragal; 8) crater; 9) bust bărbătesc. Numărul și locul exact de proveniență al acestora din urmă nu-l cunoaștem, deoarece, după informațiile pe care le avem, ele n-au fost încă publicate. Lista

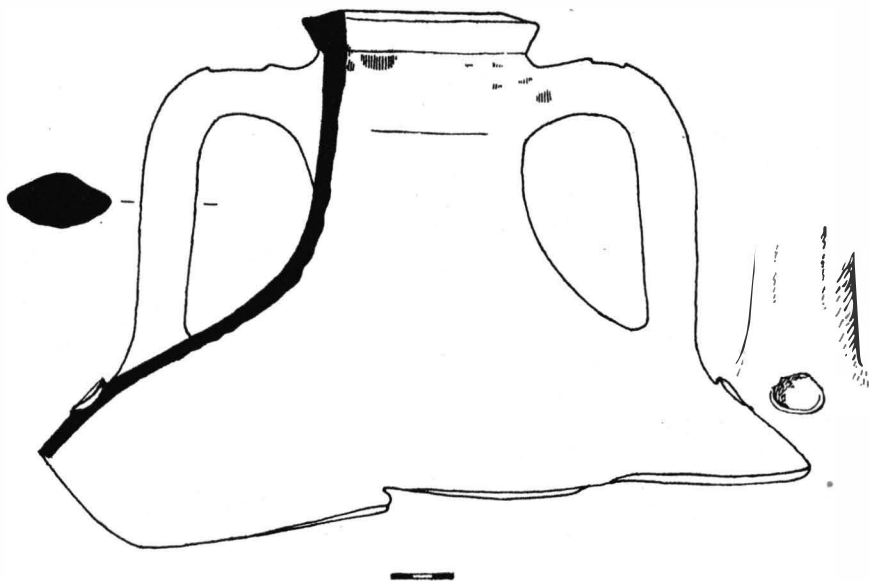


Fig. 3. Profil; secțiune prin toartă; detaliu de toartă.

¹¹ D. B. Šelov, MIA, 56, 1957, p. 207.

lor apare numai în lucrarea lui Vinogradov¹², fără menționarea numărului și locului de găsim.

Înainte de a încerca să avansăm o ipoteză în legătură cu această categorie de ștampile thasiene este necesar să analizăm inscripția de pe ele, Τελέα. În legătură cu ea vom formula câteva ipoteze și vom arăta în final care ni se pare cea mai plauzibilă.

— Τελέα ar putea fi femininul unui adjectiv τέλε(ι)ος, α, ον. Sensurile acestui adjectiv sînt multiple: cînd însoțește un nume de persoană, el înseamnă „desăvîrșit, perfect”, cînd se referă la o jertfă, el indică jertfa oferită cu îndeplinirea întregului ritual, iar cînd se referă la o divinitate, el semnifică atotputernicia acesteia¹³. Divinitatea feminină care e cel mai des însoțită de adjectivul τέλε(ι)α este Hera, dar nimic din conținutul ștampilei nu amintește de ea.

— Τελέα ar putea fi un nume de femeie, probabil posesoarea atelierului ceramic¹⁴.

— În sfîrșit, Τελέα ar putea fi o formă a numelui de persoană Τελέας întîlnit, în onomastica greacă, la Atena în sec. al V-lea î.e.n.: [T]ελέας Τελενίκο și la Eretria în secolul al IV-lea î.e.n.: Τελέας Σωσιτέλου, Τελέας Παραμόνου, Θηρίμαχος Τελέου¹⁵. Nume formate din rădăcina adjectivului τέλε(ι)ος sînt răspîndite aproximativ în întreaga lume grecească, inclusiv la Thasos¹⁶. Forma de pe ștampilele noastre ar fi un genitiv, dar acest genitiv nu este cel propriu dialectului ionian, așa cum ne-am așteptat, fiind vorba de o amforă thasiană, ci unul caracteristic dialectului doric¹⁷. Deoarece Τελέα din acest grup de ștampile își declină numele după normele dialectului doric, nu după cele ale dialectului ionian, considerăm că este puțin probabil ca el să fi fost magistrat într-o cetate ioniană¹⁸. Ca atare socotim că Τελέα este mai degrabă numele fabricantului care și-a ales ca emblemă proprie caduceul. Dintre cele trei ipoteze formulate mai sus considerăm că aceasta din urmă este cea mai plauzibilă.

Semnificația celei de-a doua embleme, care apare pe ștampilele cu inscripția Τελέα, n-o cunoaștem.

Mulțimea descoperirilor din sudul U.R.S.S., rămase inedite pînă acum, la care se adaugă și descoperirea noastră de la Histria, contribuie la conturarea unei noi grupe de ștampile thasiene cu trăsături bine definite¹⁹.

Ștampila anepigrafă de pe cealaltă toartă reprezintă o divinitate masculină înaripată ce pare îmbrăcată într-un chiton. Figura este întoarsă

¹² Ju. G. Vinogradov, *op. cit.*, p. 61, anexa 3.

¹³ H. G. Liddell și R. Scott, *A Greek-English Lexicon*, Oxford, 1940, s.v.

¹⁴ Nu poate fi vorba de un magistrat-femeie, deoarece la Thasos nu se cunosc femei în această funcție.

¹⁵ IG, I², 247, r. 194 și IG, XII, fasc. IX, 246 A, r. 14, 111, 174.

¹⁶ Fr. Bechtel, *Die historischen Personennamen des Griechischen bis zur Kaiserzeit*, Hildesheim, 1964, p. 420—423.

¹⁷ P. Chantraine, *Morphologie historique du grec²*, Paris, Klincksieck, 1947, p. 41.

¹⁸ Ju. G. Vinogradov, *op. cit.*, p. 61, anexa 3, dă „Lista emblemelor eponimului Τελέα(ς)”. În textul articolului însă, p. 24—25, la subgrupa 2 b, în care încadrează acest tip de ștampile, nu face nici un comentariu asupra apartenenței numelui Τελέα(ς).

¹⁹ În cadrul unei clasificări generale a ștampilelor thasiene, noi am încadra aceste ștampile într-o grupă deosebită de cea a ștampilelor rotunde cu cap de salir și inscripția Σάτυρος, Εὐαγόρης etc. cu care nu au comun decît forma (vezi Ju. G. Vinogradov, *op. cit.*, p. 24—25).

spre dreapta. Greutatea corpului este lăsată pe piciorul drept, iar în mina dreaptă ține un obiect. Părul este adunat pe ceafă într-un coc (fig. 2/2). Considerăm că este vorba de reprezentarea lui Eros *mellephebos*, frecventă în secolele V—IV î.e.n.²⁰ Acest tip de reprezentare l-am putea apropia, în statuaria mare, de tipul lui Eros din Parion al lui Praxitele, datat între 364 și 354 î.e.n.²¹ În legătură cu obiectul pe care îl ține în mână nu putem spune nimic sigur. Formulăm totuși ipoteza că este o Nike.

Pentru datarea acestei amfore vom ține cont de trei elemente: profilul amforei, încadrarea cronologică a seriei ștampilelor cu inscripția Τελέα și încadrarea cronologică a reprezentării de pe ștampila anepigrafă.

După profil, amfora noastră se încadrează în prima jumătate a secolului al IV-lea î.e.n.²² În ceea ce privește ștampila cu inscripția Τελέα, din ce s-a publicat până acum reiese că numai una singură a fost găsită într-un complex închis și bine datat. Este vorba de ștampila găsită pe Pnyx, într-o umplutură datată între sfârșitul secolului al V-lea și 340 î.e.n.²³ Reprezentarea lui Eros de pe ștampila anepigrafă se încadrează foarte bine în secolul al IV-lea î.e.n. Ne gândim atît la pieptănătura foarte la modă în pictura și sculptura secolului al IV-lea î.e.n.²⁴, cît și la reprezentarea lui Eros în chip de tînăr, caracteristică pentru epoca clasică. Dacă putem admite legătura tipologică cu Eros din Parion, nu trebuie să uităm că activitatea asiatică a lui Praxitele este plasată între 364 și 354 î.e.n.

Ținînd seama de toate aceste elemente, pînă la o nouă descoperire care să permită o încadrare cronologică mai strînsă, considerăm că putem plasa acest tip de amforă către mijlocul secolului al IV-lea î.e.n.

UNE AMPHORE DE THASOS À DEUX ESTAMPILLES

RÉSUMÉ

Ce travail porte sur une découverte faite à Histria, en 1971. Il s'agit d'une amphore de Thasos, portant une estampille sur chacune de ses deux anses, la troisième pièce de ce type connue dans le monde grec. Ce qui fait la singularité de cette amphore, c'est le caractère de son estampille principale. Cette estampille est circulaire (diamètre = 0,03 m), elle ne comporte pas d'ethnicon, mais elle est munie de l'inscription Τελέα et de deux symboles, un caducée et une couronne de lierre. On s'est longuement demandé si ce type d'estampilles provenait vraiment de Thasos, mais l'analyse microscopique effectuée par le géologue Em. Zah semble interdire tout doute à ce sujet.

²⁰ C. T. Seltman, BSA, 26, 1923—24; 1924—25, p. 91.

²¹ Ch. Picard, *Manuel d'archéologie grecque. La sculpture*, III, *Période classique IV^e siècle* (Première partie), 2, Paris, 1948, p. 623 și urm.; I. Laurenzi, *Annuario della Scuola Archeologica di Atene e delle missioni italiane in Oriente*, 33—34, N.S., 17—18, 1955—1956, p. 67 și urm.

²² V. Grace, *op. cit.*, p. 124; A. M. și A. Ron, *op. cit.*, p. 23—24.

²³ V. Grace, *op. cit.*, p. 172, nr. 224.

²⁴ Ch. Picard, *op. cit.*, p. 626.

L'auteur s'est proposé de rassembler toutes les estampilles circulaires caractérisées par la présence de l'inscription Τελέα et par celle d'un petit caducée (évidemment cette recherche n'a pu être menée que sur les matériaux déjà publiés). C'est ainsi qu'elle a été amenée à formuler l'hypothèse que toutes ces estampilles constituent un groupe bien défini, caractérisé à la fois par l'absence de l'ethnicon et par la présence simultanée de deux symboles, le caducée, qui est probablement la marque du patron de l'atelier céramique, et un second symbole qui varie d'une estampille à l'autre. La signification de ce second symbole reste inconnue. Quant aux formes qu'il revêt, elles sont variées : on connaît la couronne de lierre, le rython, la tête de satyre barbu, la tortue, l'astragale, le *mentulla*, Héraclès archer, le buste d'homme.

La seconde estampille, placée sur l'autre anse de l'amphore, est dépourvue d'inscription. Sa forme est ovale (0,018/0,012 m) et elle paraît être une gemme imprimée. On y reconnaît la représentation d'une divinité ailée, un Eros, probablement.

Le profil de l'amphore, la date de la série d'estampilles qui portent l'inscription Τελέα et la date qu'on peut attribuer à la représentation qui figure sur l'estampille anépigraphie, en jugeant d'après son style, ont suggéré à l'auteur de dater l'amphore découverte à Histria vers le milieu du IV^e siècle av. n. è.

EXPLICATION DES FIGURES

- Fig. 1. 1—2 Histria. Amphore de Thasos à deux estampilles.
 Fig. 2. 1 Estampille principale; 2 Estampille secondaire.
 Fig. 3. Profil; section à travers l'anse; détail de l'anse.

