

PIESE CERAMICE DE INTERES DEOSEBIT DESCOPERITE LA PISCU CRĂSANI*

DE

NICULAE CONOVICI

Săpăturile arheologice sistematice întreprinse în marile așezări geto-dace de tip „dava” oferă cu fiecare campanie o cantitate apreciabilă de ceramică autohtonă, lucrată cu mina și la roată. Numeroasele forme și tipuri ceramice, odată studiate, au relevat unitatea impresionantă a culturii materiale și spirituale geto-dace din perioada clasică (mijlocul secolului al II-lea î.e.n. — începutul secolului al II-lea e.n.). Cu toate acestea, de multe ori apar și unele tipuri ceramice sau motive ornamentale care nu se repetă și care sînt datorate măiestriei și fanteziei creatoare a meșterilor din fiecare așezare sau zonă geografică. Am putea cita în acest sens ceramica pictată cu motive zoo- și fitomorfe din complexul de așezări din Munții Orăștiei socotită ceramică „de curte”¹, unele forme ceramice de la Răcățiu², statuetele naturaliste de la Cîrlomănești³, cupele getice cu decor în relief răspîndite în Muntenia, sudul Moldovei și sudul Transilvaniei⁴ dar ornamentate cu motive specifice pentru fiecare din centrele producătoare⁵, amforele cu ștampile anepigrafice⁶ etc. Există și un număr încă redus de așezări în care a apărut ceramică purtînd inscripții sau numai grupuri de litere, realizate fie prin ștampilare (vasul de la Grădiștea Muncelului⁷), fie prin incizie în pasta crudă sau arsă a unor vase locale (cazul cel mai cunoscut — Ocnița⁸, la care se adaugă Polovragi⁹, Lelicieni¹⁰, Bradu¹¹ și acum Piscu Crăsani). Aceste descoperiri au oferit mărturii prețioase despre cunoașterea și folosirea scrierii cu alfa-betele grec și latin de către geto-daci.

* Prezenta notă a făcut obiectul unei comunicări prezentate în cadrul Colocviului al IX-lea al secției de arheologie a comunei primitive din Institutul de arheologie, 18—20 decembrie 1980.

¹ I. H. Crișan, *Ceramica daco-getică cu specială privire la Transilvania*, București, 1969, p. 201—202.

² V. Căpitanu, *Carpica*, 8, 1976, p. 116—118, 120, fig. 46—48, 50.

³ M. Babeș, *SCIIVA*, 28, 1977, 3, p. 319—352.

⁴ I. Casan Franga, *ArhMold*, 5, 1967, p. 7—35; A. Vulpe, M. Gheorghită, *Dacia*, N.S., 20, 1976, p. 167—198; Florea Costea, *Studii dacice*, Cluj-Napoca, 1981, p. 142 enumeră un total de 35 locuri de descoperire, dintre care 12 în Transilvania.

⁵ N. Conovici, *SCIIVA*, 29, 1978, 2, p. 165—183.

⁶ A. Vulpe, *SCIIV*, 16, 1965, 2, p. 341—351; D. Tudor, *ArhMold*, 5, 1967, p. 37—80.

⁷ I. H. Crișan, *op. cit.*, p. 189—190, fig. 102 a și pl. LXXXVI, 1.

⁸ D. Berclu, *SCIIVA*, 30, 1979, 4, p. 481—499.

⁹ Fl. Marinescu, *SMMIM*, 10, 1977, p. 31, fig. 11 — inscripție pe o plăcuță de bronz.

¹⁰ D. Berclu, *op. cit.*, p. 493, fig. 8/2 și n. 21.

¹¹ *Ibidem*, n. 23.

În cele ce urmează ne propunem să prezentăm patru piese ceramice descoperite la Piscu Crăsani, care prin funcționalitate, formă, decor sau unele detalii speciale prezintă un interes particular. Toate au fost descoperite sau achiziționate în campania din 1980.

1. VASUL CU PERFORAȚII

Vas în formă de ou, cu fundul drept și gura îngustă adusă spre interior (fig. 1). În zona diametrului maxim a fost prevăzut cu două șiruri

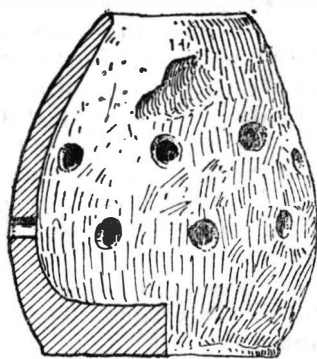


Fig. 1. Piscu Crăsani. Vas getic cu perforații

aproximativ orizontale de perforații cu diametrul de 5–6 mm (7 perforații pe rîndul de sus, 10 pe cel de jos). Între cele două șiruri, față în față, apar alte două perforații mai mari, cu diametrul de 7 mm. Vasul este modelat grosolan, cu mîna, din pastă poroasă, arsă oxidant, de culoare brun deschis, cu urme de ardere secundară în partea superioară la exterior. Dimensiuni: $\hat{d} = 9$ cm, $dg = 4$ cm, $df = 6,2/6,5$ cm. A apărut *in situ* pe vatra păstrată parțial a unei locuințe din S.XIV de pe mamelonul estic al Piscului, în ultimul nivel de locuire (–0,50 m). Se datează în prima jumătate a secolului I î.e.n. Urmele de ardere secundară se datează

rează incendierii locuinței, căci vasul nu pare a fi fost folosit.

Deși caracteristicile pastei și arderea îl recomandă ca vas de factură locală, nu cunoaștem în cultura geto-dacă piese asemănătoare. Orice speculații în legătură cu funcționalitatea lui ni se par hazardate. Putem doar afirma că nu este vorba nici de o strecurătoare, nici de un recipient pentru afumat sau iluminat

Forma ca atare, dar fără perforații, este cunoscută în cultura geto-dacă. I. H. Crișan include vasele de această formă în categoria *oalelor simple* din faza mijlocie a ceramicii daco-getice după clasificarea sa (secolele III–II î.e.n.) și citează un vas de la Poiana descoperit în stratul al II-lea¹². Oala de la Poiana este de mici dimensiuni ($\hat{d} = 6,8$ cm). Vase asemănătoare, dar cu diametrul maxim în partea superioară a corpului au apărut și la Piscu Crăsani (inedite). Credem că este vorba de o adaptare a „oalei simple” pentru a servi unor scopuri speciale, prin practicarea celor două șiruri de perforații înainte de arderea vasului. Mai adăugăm că cele două perforații opuse puteau servi la atîrnarea vasului cu ajutorul unei sfori, caz în care acesta ar fi ajuns într-o poziție ușor înclinată.

2. VASUL „PENTRU LIBAȚII”

Este un vas fragmentar din categoria așa-numitelor „sfeșnice” descoperite în multe așezări getice din Muntenia și jumătatea sudică a

¹² I. H. Crișan, *op. cit.*, p. 136, fig. 60/2 și n. 389.

Moldovei¹³. Exemplarul nostru era prevăzut cu un picior înalt, plin, de formă paralelipipedică, terminat la bază printr-un mic soclu tronconic, inelar; muchiile verticale și cele orizontale din partea superioară sînt reliefate ca niște nervuri, iar pe cupa emisferică se continuau muchiile proeminente ale piciorului. Cea mai mare parte a cupei lipsește din vechime (fig. 2). Vasul a fost lucrat din pastă cu cioburi pisate, apoi a fost acoperit cu un slip fin de culoare brună, lustruit și ars oxidant, incomplet. După

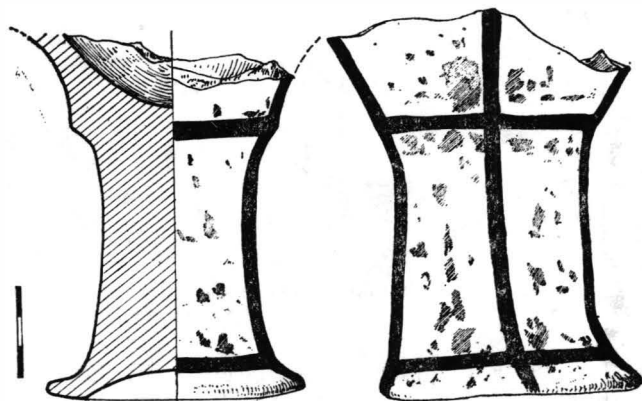


Fig. 2. Piscu Crăsani. Fragment de vas „pentru libații”.

ardere a fost acoperit la exterior și interior cu un strat gros de vopsea albă. Peste această vopsea de fond, muchiile proeminente au fost subliniate cu vopsea roșie; o linie roșie orizontală era trasată și deasupra soclului piciorului. Obiectul a apărut într-o groapă din extremitatea nord-vestică a mamelonului estic. Dimensiuni: î. actuală = 11,6 cm; î. piciorului = 9 cm; lățimea laturilor piciorului = 4,8 cm. Se datează în prima jumătate a secolului I î.e.n.

La Piscu Crăsani s-au mai descoperit fragmente din două asemenea vase. Ele erau lucrate dintr-o pastă poroasă, arsă oxidant, cu piciorul conic, gol la interior și cu cele patru muchii proeminente pe toată înălțimea lor, terminate la partea superioară prin capete stilizate de pasăre răpitoare.

Vase de acest tip, din ambele variante, au apărut la Poiana, Răcățău, Popești, Radovanu și Vlădiceasca¹⁴. Cele mai multe analogii pentru piesa noastră le găsim la Vlădiceasca, unde apare și acoperirea cu vopsea albă, dar numai la exterior a acestor vase. După cîte știm, exemplarul nostru este singurul cunoscut la care s-a folosit vopseaua roșie pentru sublinierea conturului. Deși nu a fost descoperit în condiții suficient de concludente, ne alăturăm opiniei exprimate de G. Trohani privind caracterul de cult al acestui tip de vase. Ni se pare elocvent faptul că acest sistem rafinat de ornamentare nu putea fi utilizat decît pentru vase cu o destinație specială, poate pentru libații.

¹³ *Ibidem*, p. 166; G. Trohani, *CercetArh*, 1, 1975, p. 161.

¹⁴ G. Trohani, *op. cit.*, cu bibliografie și fig. 12.

3. FRAGMENT DE CUPĂ CU DECOR ÎN RELIEF

Pe mamelonul vestic al Piscului, învățătorul Alexandru Ștefan din Crăsanii de Jos a descoperit întâmplător, în 1979, un fragment de cupă getică cu decor în relief (fig. 3 a—b).

Acest tip de vase, de influență elenistică, erau realizate cu ajutorul unui tipar de lut în care se imprimbau cu niște mici ștampile, înainte de

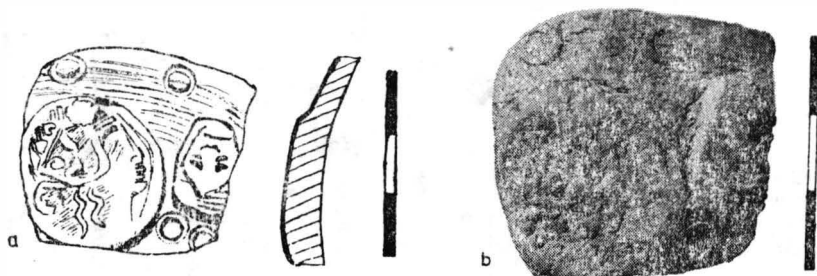


Fig. 3. Pisu Crăsanii. Fragment de cupă getică cu decor în relief (a desen; b fotografie).

ardere, diferite motive ornamentale dispuse simetric, într-o anumită ordine. Asemenea ștampile erau folosite și pentru decorarea altor tipuri de vase (căni, urcioare, fructiere, chiupuri etc).

Fragmentul nostru (35×37 mm) provine din fundul unei cupe. Motivele decorative sînt reprezentate de *aversul unei tetradrahme de Thasos, o mască umană și 4 cerculețe în relief*. Maska umană este inversată față de monedă și se află în imediata sa apropiere. Cercurile în relief sînt grupate două deasupra măștii și două deasupra monedei, în stînga bărbiei măștii, mai distanțate între ele decît primele două. Fragmentul este prea mic pentru a putea reconstitui dispoziția decorului. După profilul fragmentului și orientarea amprentelor tiparului rezultă că cele două imagini principale se aflau undeva în apropierea medalionului din centrul cupei.

Maska umană are înălțimea de 18 mm și reprezintă o figură umană de formă trapezoidală alungită, cu nasul gros, teșit, ochii și arcadele indicate prin cîte două linii ușor coborîte, incizate, iar gura printr-o linie orizontală adîncită. Două puncte incizate sub nas par a indica nările. Părul este reprezentat ca o coafură înaltă, despărțit în mijloc și marcat prin patru linii orizontale adîncite. Reliefarea măștii este destul de pronunțată, dar detaliile feței apar neclare, dovadă a slabei imprimări a ștampilei în tipar.

Moneda folosită drept ștampilă a fost stingaci imprimată. O parte a efigiei a fost deteriorată din greșeală prin atingerea cu degetul a pasteii crude. Reprezintă chipul lui Dionysos, spre dreapta. Se mai disting clar cununa de iederă, cu trei frunze în sus și două în jos, bucla arcuită din spatele capului și cea de pe tîmplă, două din bucele ce coboară pe gît. Din fața personajului se observă cu greu baza nasului, buzele și puțin din bărbie, precum și linia gîtului. Rozeta de deasupra frunții este tocită. Diametrul monedei era de circa 24 mm.

Pînă în prezent au mai fost descoperite cupe decorate cu ajutorul unor monede la Popești (2 fragmente)¹⁵ și la Snagov (1 fragment)¹⁶. În toate cazurile au fost reproduse monede getice din prima fază de emisiuni (secolele III—II î.e.n.)¹⁷, deși cupele respective sînt contemporane fazei a doua¹⁸. În cazul piesei noastre este reprodusă o monedă elenistică.

Un fragment de cupă decorat cu măști umane a apărut în dava getică de la Sprincenata, jud. Olt¹⁹, dar stilul figurilor de acolo este diferit de cel al măștii de pe fragmentul nostru²⁰. În schimb, masca reprezentată pe cupa de la Crăsani are analogii foarte apropiate într-o reprezentare din bronz descoperită de V. Leahu la Cățelu Nou și publicată drept minier de vas sau protomă²¹. În recenzie la cartea Mioarei Turcu, M. Babeș respingea această atribuire, precum și caracterul grecesc al piesei²². Ștampila cu mască umană de la Cățelu Nou, înaltă de 23 mm, are fața ovală, ochii mari, exoftalmici, nasul gros și teșit, gura marcată printr-o incizie și părul adunat pe temple și despărțit pe mijlocul frunții, reliefat prin incizii paralele. În detalii ea nu este identică cu piesa noastră, dar are în esență același mod de tratare a feței. Pentru executarea cupei noastre a fost folosită se pare o ștampilă asemănătoare.

Motivul cercelețelor în relief se reîntilnește pe cupa cu măști de la Sprincenata²³, pe cupa decorată cu monede de la Snagov, pe un fragment de vas cu decor ștampilat descoperit la Ținganu²⁴ și pe un tipar de cupă de la Popești²⁵. Același motiv se întilnește și pe unele cupe lucrate la Piscu Crăsani. După cît se pare, cupele decorate cu monede, măști sau figuri umane au fost lucrate în atelierele din zona Popești-București, de unde s-au răspindit pe calea schimbului și în alte așezări geto-dace. Ștampila de la Cățelu Nou ar fi un argument în sprijinul existenței mai multor ateliere care confecționau cupe cu decor în relief în zona amintită, dacă nu cumva este vorba de itineranți. Este posibil ca și fragmentul de la Sprincenata să provină tot din aceste ateliere. Oricum, exemplarul descoperit la Crăsani pare a fi adus de acolo. În așezarea de la Popești se întilnesc și alte reprezentări umane, atît pe cupele cu decor în relief, cît și pe ștampilele anepigrafe de pe amforele locale²⁶ sau pe alte vase, ca medalioane copiate după originalele elenistice²⁷. Un astfel de medalion, cu o tratare originală a figurii, a apărut și în dava de la Cîrlomănești. El a fost pus

¹⁵ A. Vulpe, M. Gheorghită, *op. cit.*, p. 182, nr. 7; p. 186, nr. 136 și pl. 3/3, 6.

¹⁶ D. V. Rosetti, PMMB, 2, 1935, p. 19, fig. 23, 24; M. Turcu, Dacia, N.S., 20, 1976, pl. 7/6.

¹⁷ C. Preda, *Monedele geto-dacilor*, București, 1973, p. 400 și urm.

¹⁸ A. Vulpe, M. Gheorghită, *op. cit.*, p. 180 și n. 15.

¹⁹ C. Preda, M. Butoi, Materiale și cercetări arheologice. A XIII-a sesiune anuală de rapoarte, Oradea, 1979, p. 117.

²⁰ Informație C. Preda.

²¹ V. Leahu, CercetăriArhBuc, 2, 1965, p. 61 și fig. 38/6; fotografie la M. Turcu, *Geto-dacii din Cîmpia Munteniei*, București, 1979, p. 212 și pl. XXXVI/2.

²² M. Babeș, SCIVA, 30, 1979, 4, p. 646.

²³ C. Preda, M. Butoi, *op. cit.*

²⁴ I. Glodariu, *Relații comerciale ale Daciei cu lumea elenistică și romană (sec. II î.e.n. — I e.n.)*, Cluj, 1974, p. 222 și pl. XLIII/IC.6/8.

²⁵ A. Vulpe, M. Gheorghită, *op. cit.*, p. 198, pl. 11/4 (nr. 151).

²⁶ A. Vulpe, *op. cit.*, p. 348.

²⁷ M. Turcu, *op. cit.*, p. 212 (pl. XXXVI/1).

în legătură de V. Drâmbocianu cu reprezentarea chipului lui Burebista, prin analogie cu medalioanele similare de pe produsele de torenică geto-dacice contemporane ²⁸.

Arheologic se poate constata că reprezentările de figuri umane în relief pe vase, motive ornamentale sau măști se răspindesc ca urmare a sporirii legăturilor cu lumea elenistică tocmai în perioada clasică a culturii geto-dacice. Nu este inutil să amintim aici măștile umane de metal descoperite la Piatra Roșie ²⁹ și Ocnita ³⁰, figurile de pe vasul de la Răcățău ³¹, placa de la Polovragi ³², medalionul de lut cu chipul Dianei de la Grădiștea Muncelului ³³, statuetele ecvestre de la Cirlomănești ³⁴, aplica de la Surcea ³⁵ pentru a nu cita decât pe cele mai cunoscute. În ceea ce privește măștile de metal, ele au fost socotite fie importuri, fie imitații după prototipuri celtice ³⁶. Nu trebuie uitat că măștile de metal erau frecvent folosite în lumea greco-romană în scopuri rituale sau funerare ³⁷. Reprezentările de măști sau figuri umane de la Sprincenata. Cățelu Nou și Piscu Crăsani dovedesc folosirea măștilor și în viața spirituală a geto-dacilor. Pentru independența lor față de cele celtice pledează măștile reprezentate în secolul al IV-lea î.e.n. pe cnemidele de la Agighiol și Vraca, precum și pe coifurile de paradă (ochii apotropaici) ³⁸. Folosirea măștilor este de altfel cunoscută la toate popoarele, din toate timpurile.

4. FRAGMENT CERAMIC CU INSCRIPȚIE

Tot în S. XIV de pe mamelonul estic, în caroul 6, la 1,20 m adâncime, într-un strat de nivelare, a apărut un fragment de fructieră lucrată la roată, arsă reducător și lustruită la interior, care purta la exterior o inscripție pe două rânduri, zgîriată în pasta arsă (sgraffito) (fig. 4). Inscripția

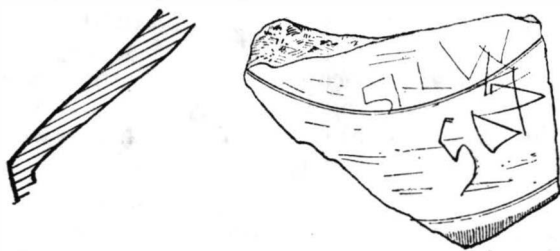


Fig. 4. Piscu Crăsani. Fragment de vas getic cu inscripție.

²⁸ V. Drâmbocianu, SCIVA, 30, 1979, 1, p. 95–100.

²⁹ H. Dalcoviciu, *Dacia de la Burebista la cucerirea romană*, București, 1972, p. 269 și fig. 52/1.

³⁰ D. Berciu, Apulum, 13, 1975, p. 615–618.

³¹ V. Căpitanu, *op. cit.*, p. 66 și fig. 46–47.

³² Fl. Marinescu, *op. cit.*

³³ H. Dalcoviciu, ActaMN, 17, 1980, p. 79.

³⁴ M. Babeș, SCIVA, 28, 1977, 3, p. 336–340 și fig. 11–12.

³⁵ D. Popescu, BMI, 40, 1971, 4, p. 27 și fig. 26.

³⁶ I. H. Crișan, *Burebista și epoca sa*, ed. a II-a, București, 1977, p. 458.

³⁷ M. Kohlert, *Actes du II-e Congrès international de thracologie*, II, București, 1980, p. 223–232, cu bibliografie.

³⁸ D. Berciu, *Aria traco-getică*, București, 1969, passim.

este cu caractere latine, majuscule. Pe primul rînd se disting clar literele *S I L*, urmate de un *W* care ar putea reprezenta ligatura literelor *V A N*; aşadar — *SILVAN*. Pe al doilea rînd apar trei litere: *S A X* sau *S A X*. Între cele două rînduri, suprapunînd parţial pe ultimul mai apar trei zgîrieturi superficiale care eventual ar putea forma literele *I* şi *<*. Literele de pe cele două rînduri sînt trasate cu destulă îndeminare, cu un virf ascuţit, dar superficial şi inegal adîncite. Litera *N* s-a trasat prin două apăsări succesive, pornind din *V*; litera *S* din al doilea rînd s-a executat din trei zgîrieturi, iar *A* (sau *A*) din două. Hasta din stînga a lui *X* este frîntă oblic în jos. Înălţimea literelor variază între 7 şi 12 mm. Inscripţia a fost executată după spargerea vasului, astfel încît ea apare inversată faţă de poziţia normală a fragmentului. Ciobul are o formă aproximativ trapezoidală, cu înălţimea de 4,5 şi lăţimea maximă de 5 cm. Autorul inscripţiei trebuie să fi fost un om obişnuit cu scrisul, dacă acceptăm că a folosit ligatura celor trei litere din primul rînd. Dacă litera a doua din rîndul doi este un *A* greşit executat şi nu un *A* cum pare, atunci ne aflăm în faţa a două nume romane, binecunoscute: *SILVAN(us)* şi *SAX(-a)*.

Cognomenul *Silvanus* (cu variantele *Silvana*, *Silvanius*, *Silvanio*, *Silvanianus*, *Silvanica*, *Silvanilla* ş.a.) este foarte frecvent întîlnit în inscripţiile romane, încă din epoca republicană³⁹. *Saxa* este şi el un nume destul de răspîndit în epoca republicană, ca şi formele *Saxo*, *Saxula*, *Saxarius*, *Saxonianus*, *Saxonius*, *Sassula*, *Sassonius*, *Sassius* ori *Sassaius*, unele de origine celtică, germanică sau illiră⁴⁰.

În cazul în care în locul ligaturii propuse de noi avem un Ω cursiv, iar pe rîndul al doilea apare într-adevăr un *A*, atunci textul inscripţiei îşi pierde orice înţeles, devenind un amestec de litere latine şi greceşti. Ultima literă ar putea fi şi grecescul *Chi*. Amestecul literelor din cele două alfabeteste este cunoscut şi în aşezarea de la Ocniţa, pe fragmentul de amforă de Sinope care poartă numele latin *Leginius*, în genitiv, unde litera *E* a fost înlocuită cu un *H* grecesc (eta). Litera *N* din aceeaşi inscripţie este identică cu *N* din primul cuvînt de pe fragmentul nostru, ultima hastă urcînd pe hasta oblică⁴¹.

Prin contextul arheologic din care provine, fragmentul nostru se datează cel mai devreme la sfîrşitul secolului al II-lea î.e.n. sau începutul celui următor. Fiind găsit într-un strat de nivelare, el ar putea fi însă şi mai recent, nedepăşind însă mijlocul secolului I î.e.n. Apariţia unei inscripţii latine atît de timpurii nu trebuie să ne mire. Circulaţia mărfurilor italice şi a monedelor oraşelor greceşti de la Marea Adriatică (*Apollonia* şi *Dyrrhachium*) în Dacia începe în a doua jumătate a secolului al II-lea î.e.n.⁴². Chiar în aşezarea deschisă de la Copuzu-Deluş, aflată la circa 800 m distanţă de Pîscu Crăsanî, într-o groapă a unei locuinţe, au apărut

³⁹ W. Schulze, *Zur Geschichte lateinischer Eigennamen*, Berlin, 1933, p. 371; Iiro Kajanto, *The Latin Cognomina*, Commentationes humanarum litterarum, 36, 2; Helsinki, 1965, p. 57, 58, 216, 310.

⁴⁰ W. Schulze, *op. cit.*, p. 31, 369, 416, 418; I. Kajanto, *op. cit.*, p. 51, 106, 202; I. I. Russu, *Illirii. Istoria, limba şi onomastica, romanizarea*, Bucureşti, 1969, p. 243—244 (pentru *Sassaius*).

⁴¹ D. Berclu, *SCIVA*, 30, 1979, 4, p. 498 şi fig. 11/1.

⁴² C. Preda, *op. cit.*, p. 346—349.

asociate o drahmă de Dyrrhachium și o monedă getică divizionară de tip Filip al III-lea Arhidaios⁴³. Răspîndirea limbii latine pînă în părțile noastre încă din acea vreme, mai bine-zis pătrunderea aici a unor cunoscători ai acestor limbi, este pe deplin posibilă. Avînd în vedere că inscripția a apărut pe un fragment de vas getic, nu ne rămîne decît să credem că autorul ei, poate un sclav cunoscător al celor două limbi, a executat-o pe loc. Dacă prima noastră lectură este corectă, ar fi posibil ca inscripția să poarte chiar numele autorului ei. Firește că toate acestea nu sînt decît supoziții. Importantă după noi este în primul rînd apariția unui nou fragment ceramic getic cu inscripție, într-o altă așezare getică.

Prin prezentarea acestor cîteva piese ceramice, care aruncă unele lumini noi asupra culturii materiale și spirituale a geto-dacilor din faza clasică, am urmărit înainte de toate integrarea lor cît mai rapidă în circuitul științific, pentru a fi supuse atenției și discuției specialiștilor.

PIÈCES CÉRAMIQUES D'UN INTÉRÊT PARTICULIER TROUVÉES À PISCU CRASANI

RÉSUMÉ

L'auteur publie quatre pièces céramiques trouvées dernièrement dans l'agglomération gétique fortifiée de Piscul Crăsani (village de Crăsanii de Jos, commune de Balaciu, département de Ialomița).

1. Récipient de la forme d'un œuf, modelé à la main. Le fond plat et l'ouverture étroite, il est orné à la hauteur de son diamètre maximum de deux rangées horizontales de petits trous (Fig. 1). Cette pièce a été trouvée dans le foyer d'une habitation datée de la première moitié du I^{er} siècle av.n.è. On ignore sa destination et la culture matérielle géto-dace ne comporte pas jusqu'à présent d'exemplaires analogues, bien qu'il s'agisse de produit local.

2. Récipient destiné aux libations, modelé à la main et trouvé à l'état fragmentaire. Il en reste le pied de forme parallélépipédique, massif, reposant sur un support circulaire, ainsi qu'une partie de la coupe. Une engobe blanche recouvre cette pièce, aux arêtes soulignées avec de la peinture rouge. Cette pièce offre des analogies avec celles livrées par les sites gétiques de Valachie (Vlădiceasca, avant tout autre) et du sud de la Moldavie, mais elle est la seule connue à l'heure actuelle ornée de peinture rouge. Le raffinement de son ornement, ainsi que sa forme singulière plaident en faveur de la destination rituelle (probablement, aux libations) de ce récipient, trouvé dans une fosse du mamelon oriental (première moitié du I^{er} siècle av.n.è.) (fig. 2).

3. Fragment de coupe à décor en relief, dont les motifs se composent de petits cercles, l'avvers d'un tétradrachme thasien et d'un masque (ou visage) humain. On retrouve ses analogies chez les coupes décorées de monnaies gétiques mises au jour à Popești et à Snagov, ainsi que sur l'estampille en bronze à figure humaine de Cățelul Nou et sur le fragment

⁴³ N. Conovici, SCN, 7, 1980, p. 139 și urm.

de coupe ornée de masques humaines de Sprincenata. Selon l'auteur, cette pièce est l'œuvre d'un maître potier de la zone Popești—București (fin du II^e—première moitié du I^{er} siècle av.n.è.) (fig. 3a—b).

4. Fragment ceramique marqué d'une inscription. Une couche de nivellement du mamelon oriental, datée de la fin du II^e siècle ou du commencement du premier siècle avant notre ère a livré un fragment de compotier gétique modelé au tour avec une inscription sur deux lignes incisées dans la pâte cuite. Sur la première ligne de cette inscription on lit les lettres *SILW*, s'agissant vraisemblablement d'une abréviation du cognomen latin *SILVAN(us)*. La deuxième ligne se compose des lettres *SA X* ou *SA X*. Deux égratignures superficielles au-dessus de ces deux lignes pourraient représenter les lettres *I* et *<*. Les cognomeni *Silvanus* (avec ses variantes : *Silvana*, *Silvanius*, *Silvanio*, *Silvanianus*, *Silvanica*, *Silvanilla*, etc.) et *Saxa* (avec les variantes *Saxo*, *Saxula*, *Saxarius*, *Saxonianus*, *Saxonius*, *Sassula*, *Sassonius*, *Sassius*, *Sassaius*) sont très fréquents. Au cas où une partie de ces lettres appartenaient à l'alphabet grec, l'inscription perdrait son sens. Toutefois, on retrouve dans certaines inscriptions préromaines de Dacie, à Ocnîța, ce mélange de caractères grecs et latins. Cette pièce est datée de la fin du II^e ou début du I^{er} siècle av.n.è. (fig. 4). L'auteur de cette inscription pouvait être un esclave d'origine romaine, connaissant ces deux langues et vivant dans l'agglomération gétique de Crăsani.

EXPLICATION DES FIGURES

Fig. 1. Piscu Crăsani. Récipient gétique orné de trous.

Fig. 2. Piscu Crăsani. Fragment de récipient à libations 1.

Fig. 3. Piscu Crăsani. Fragment de coupe gétique ornée de reliefs (a dessin, b photo).

Fig. 4. Piscu Crăsani. Fragment de récipient gétique marqué d'une inscription.

