

## CULTURA SUCIU DE SUS ÎN NORD-VESTUL ROMÂNIEI

DE

TIBERIU BADER

Primele urme ale purtătorilor culturii Suciului de Sus au fost descoperite pe teritoriul României acum aproape 100 de ani. Acestea fiind rare și izolate, cultura Suciului de Sus n-a putut fi studiată temeinic. În ultimul timp însă a crescut considerabil numărul descoperirilor de acest fel în zona Sătmăruului, în Crișana și în Maramureș (fig. 1).

## ISTORICUL CERCETĂRIILOR

Primele urme ale acestei culturi au fost descoperite de Domokos Teleki, în a doua jumătate a secolului trecut în localitatea Suciului de Sus (jud. Maramureș), în punctele numite „Poduri” (Podini pe coastă) și „Traian” citate ulterior de M. Roska, în repetate rânduri<sup>1</sup>. Tot în această localitate au fost executate săpături de J. Szendrei<sup>2</sup>, continuate de M. Roska în anul 1913, care a descoperit, printre altele, 11 morminte de incinerare în urnă<sup>3</sup>. Domokos Teleki a mai făcut săpături și în localitatea Lăpuș, descoperind în 2 tumuli fragmente ceramice „de tip Suciului de Sus”<sup>4</sup>. Cercetările începute în anul 1961 în această localitate sub conducerea lui M. Rusu și continuate apoi în anii 1967—1972 în colaborare cu I. Ordentlich și C. Kacsó au adus o contribuție esențială la elucidarea unor probleme privind complexul cultural de la Lăpuș<sup>5</sup>.

<sup>1</sup> Múzeumi és Könyvtári Értesítő, 8, 1914, p. 143; M. Roska, Közlemények a debreceni Tisza István Tudomány Egyetem Régészeti Intézetéből (în continuare Közlemények ...), Debrecin, 1940, 1, p. 6, 7; Repertorium, p. 90, nr. 78.

<sup>2</sup> ArchÉrt, 7, 1887, p. 378; J. Hampel, ArchÉrt, 8, 1888, p. 175—176.

<sup>3</sup> Múzeumi és Könyvtári Értesítő, 8, 1914, p. 142, 143—144; Repertorium, p. 90, nr. 78.

<sup>4</sup> M. Roska, Közlemények ... 1940, p. 11; ArchÉrt, 10, 1890, p. 376—377; N. Kalicz, ArchÉrt, 87, 1960, 1, p. 9.

<sup>5</sup> I. Ordentlich și C. Kacsó, Marmăția, 1, 1969, p. 11—15.

În prima lucrare de sinteză publicată de M. Roska se folosește pentru prima dată în literatura de specialitate denumirea de „ceramică de tip Suciul de Sus”<sup>6</sup>.

În lucrarea sa despre epoca bronzului timpuriu și mijlociu din Transilvania, D. Popescu se ocupă și cu descoperirile de la Suciul de Sus, subliniind contactul între ceramica de tip Suciul de Sus și cultura Otomani<sup>7</sup>.

Cercetătoarea maghiară A. Mozsolics, publicând tumulul de la Nyírkársz, discută și materialele de tip Suciul de Sus descoperite în România, în special cele de la Suciul de Sus<sup>8</sup>. Un studiu sintetic consacrat exclusiv monumentelor culturii Suciul de Sus aparține cercetătorului N. Kalicz, apărut în anul 1960, în care sînt tratate pe lângă descoperirile din Ungaria și Ucraina subcarpatică și descoperirile din Transilvania (în număr de șapte) publicate pînă la acea dată<sup>9</sup>.

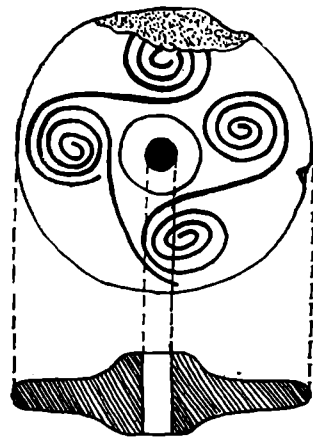


Fig. 1. — Rotiță de lut descoperită la Tircam.

În ultimul timp K. Horedt într-un studiu privind ceramica bronzului evoluat din Transilvania analizează cultura Suciul de Sus, în contextul general al epocii bronzului din nord-vestul României<sup>10</sup>. Ultima lucrare apărută la noi despre cultura Suciul de Sus aparține cercetătorului orădean N. Chidioșan, care se ocupă cu urmele acestei culturi în Crișana<sup>11</sup>. Cu monumentele culturii Suciul de Sus din Ucraina subcarpatică s-au ocupat în mod special J. Jankovich, J. și E. Zatlukál, J. Bem, F. Potușneac, și în ultimul timp E. A. Balaguri de la Universitatea Ujgorod<sup>12</sup>.

În ceea ce privește denumirea culturii, unii dintre cercetători folosesc denumirea „grupa Suciul de Sus”, iar alții „cultura Suciul de Sus”, sau numai „cultura Suciul”. Avînd în vedere că în ultimul timp, mai ales în România și în Ucraina subcarpatică, au crescut în mod considerabil descoperirile aparținînd culturii Suciul de Sus și că au fost găsite atît necropole cît și așezări ce aparțin exclusiv purtătorilor culturii Suciul de Sus, avînd și o ceramică proprie în formă și în decor, pe de o parte, iar pe de altă parte existînd o zonă geografică care a fost ocupată numai de triburile Suciul de Sus care este destul de întinsă, credem că este pe deplin justificată denumirea de *cultura Suciul de Sus*.

<sup>6</sup> M. Roska, *op. cit.*, 1940, p. 1—22.

<sup>7</sup> D. Popescu, *Die Frühe und Mittlere Bronzezeit in Siebenbürgen*, București, 1944, p. 136—137.

<sup>8</sup> A. Mozsolics, *ActaArchBudapesta*, 1960, p. 113—123.

<sup>9</sup> N. Kalicz, *ArchÉrt*, 1960, 1, p. 3—15.

<sup>10</sup> K. Horedt, *ActaArchCarpathica*, 9, 1967, 1, p. 5—28; *idem*, *MuzBrukenthal*, 13, 1967, p. 137—153. Menționăm că prof. K. Horedt s-a ocupat cu problema culturii Suciul de Sus și într-un articol consacrat studierii relațiilor între Micene și Transilvania, cf. K. Horedt, *NÉH*, 2, 1960, p. 31—44.

<sup>11</sup> N. Chidioșan, *SCIV*, 21, 1970, 2, p. 287—295.

<sup>12</sup> J. Jankovich, *Podkarpatská Rus v prehistorii*, Munkačevo, 1931, p. 9; J. Zatlukál și E. Zatlukál, *Adatok Podkarpatszka Rusz praehistoriájához*, Munkačevo, 1937, p. 66; E. A. Balaguri se ocupă cu cultura Suciul de Sus din Ucraina subcarpatică în mai multe studii și comunicări.

## CATALOGUL DESCOPERIRILOR

1. *Andrid* (jud. Satu Mare). Pe „Dealul taurilor”, cu ocazia unui sondaj, s-au găsit împreună cu fragmente ceramice de tip Otomani exemplare ornamentate cu motive excizate (colecția E. Andrásy)<sup>13</sup>.

2. *Band* (jud. Mureș). Unele vase din necropola din această localitate aparțin, după M. Rusu, culturii Suciului de Sus și nu culturii Tei cum s-a crezut în trecut<sup>14</sup>.

3. *Bădeni* (jud. Cluj). Într-o așezare de tip Otomani, s-au găsit, cu prilejul săpăturilor efectuate de Gh. Lazarovici în anul 1969, cioburi de tip Suciului de Sus<sup>15</sup>.

4. *Berea* (jud. Satu Mare). În Muzeul de istorie Satu Mare există un fragment de ceașcă de tip Suciului de Sus, cu buza evazată, ornamentată cu linii crestate și cu o spirală în excizie, găsit în cuprinsul satului, fără indicarea precisă a punctului de descoperire (pl. 1/2). Pe de altă parte, M. Rusu semnalează pe „Dealul Viilor” urme aparținând culturii Suciului de Sus și Otomani<sup>16</sup>.

5. *Bihor* (județ). În colecția veche a Muzeului Țării Crișurilor din Oradea se păstrează un fragment, probabil de strachină, ornamentat cu o spirală excizată și cu linii crestate, aparținând culturii Suciului de Sus<sup>17</sup>.

6. *Boinești* (jud. Satu Mare). Cîteva fragmente de tip Suciului de Sus au fost descoperite în punctul numit „Coasta Boinestilor”, cu ocazia săpăturilor efectuate în anul 1970<sup>18</sup>.

7. *Cehăluț* (jud. Satu Mare). În punctul numit „Fintina Tătarului”, cu ocazia unui sondaj arheologic efectuat în vara anului 1969, s-a găsit în asociere cu alte materiale și un fragment de ceașcă de tip Suciului de Sus, ornamentat cu spirală (pl. 1/4,6)<sup>19</sup>.

8. *Cidreag* (jud. Satu Mare). În partea nord-vestică a satului, lângă graniță, pe malul stîng al pîrului Negru, s-a descoperit în 1959, cu ocazia unor lucrări de canalizare, o așezare din epoca bronzului. O parte din fragmentele ceramice descoperite acolo a ajuns în Muzeul din Satu Mare, printre care o ceașcă tronconică, cu toartă suprainălțată. O altă ceașcă, spartă, a ajuns în colecția Muzeului din Baia Mare. Aceasta are o formă bombată, marginea răsfrintă; sub buză liniuțe oblice, crestate, iar pe umăr, într-un spațiu limitat de șanțulețe orizontale, un decor cu S-uri înlănțuite (Muzeul Baia Mare, nr. inv. 675) (pl. 16/7)<sup>20</sup>.

<sup>13</sup> E. Andrásy, „*Dr. Andrásy*” *régészeti muzeum Mihályfalva*, 1954 (mss), p. 9 (manuscrisul este depus în Muzeul Săcuieni).

<sup>14</sup> M. Rusu, *ArhMold*, 2—3, 1964, p. 248, nr. 36; I. Kovacs, *DolgCluj*, 4, 1913, fig. 5/1—3; vezi și la D. Popescu, *op. cit.*, p. 85, fig. 35, 36.

<sup>15</sup> Gh. Lazarovici, *Apulum*, 9, 1971, p. 78—79.

<sup>16</sup> Fragmentul de ceașcă, la cererea noastră, a fost donat Muzeului de istorie Satu Mare de I. Kovács; M. Rusu, *AHC*, 3, 1960, p. 22, n. 37. Nu este exclus ca fragmentul de ceașcă ajuns la Satu Mare să provină de la punctul „Dealul Viilor”.

<sup>17</sup> N. Chidioșan, *op. cit.*, p. 289, fig. 1/8.

<sup>18</sup> Materialul inedit în Muzeul de istorie din Satu Mare. Săpătura lui T. Bader, 1970.

<sup>19</sup> Materialul se găsește în colecția Muzeului din Satu Mare. Săpătura lui T. Bader, 1969.

<sup>20</sup> Descoperirea a fost semnalată de învățătorul I. Popovici din localitate, cu care am făcut o cercetare la fața locului.

9. *Cipău* (jud. Mureș). În cătunul Sf. Gheorghe, cu ocazia unor periegeze, N. Vlăsa a găsit câteva fragmente ceramice de tip Suciuc de Sus, ornamentate cu spirală dispusă între linii crestate sau cu linii scobite<sup>21</sup>.

10. *Coldău* (jud. Bistrița-Năsăud). Într-o așezare fortificată de tip Wietenberg s-a găsit cu ocazia săpăturilor un fragment de buză de tip Suciuc de Sus, ornamentat pe margine cu zigzaguri excizate<sup>22</sup>.

11. *Culciu Mare* (jud. Satu Mare). La punctul numit de localnici „Sub grădini”, s-a identificat o așezare de tip Suciuc de Sus. În anii 1969, 1971 și 1972 au fost executate aici săpături arheologice, începându-se dezvelirea sistematică a așezării. Aceasta se află pe malul stîng de odinioară al Someșului și este nefortificată. Are circa 50–60 m lățime și câteva sute de metri lungime. Au fost săpate pînă în prezent 16 secțiuni și mai multe casete aferente. Imediat sub solul vegetal apare stratul de cultură, care variază între 0,20–0,40 m grosime. S-a înregistrat un singur strat de cultură, în care apare atît materialul clasic de tip Suciuc de Sus, cît și unele fragmente ceramice, urme ce duc spre începutul Hallstattului timpuriu. În cursul campaniei din octombrie—noiembrie 1971 au fost identificate resturile a cinci locuințe, iar în campania din mai—iunie 1972 a șapte locuințe, construite la suprafață, precum și mai multe gropi de provizii. S-a descoperit un material ceramic extrem de bogat, (dintre care cităm multe vase ornamentate,) apoi oase de animale, ace de bronz, o dăltiță de bronz, un fragment de celt, un fragment de topor de luptă, greutăți de război de țesut, rîșnițe de mină, roți de la car de cult, fusaiote etc. (pl. 1/1, 3, 5, 7–9; 2–12).

În cursul campaniei din 1972 au mai fost descoperite în urma periegezilor efectuate în raza comunei două puncte cu urme de tip Suciuc de Sus. Unul se afla pe malul pîrlului Balcaiei, pe locul numit „Kendervetó”, unde s-au executat și săpături de control. Al doilea punct a fost identificat pe teritoriul satului Culciu Mic, la punctul numit „La gropi de siloz”<sup>23</sup>.

12. *Curtuiușeni* (jud. Bihor). Cu ocazia unor săpături arheologice efectuate de Muzeul Țării Crișurilor din Oradea, în anul 1968, la punctul numit „Dîmbul ars”, într-o așezare de tip Otomani, au fost găsite și trei fragmente de cești ornamentate, unul cu o spirală în formă de S (spirale înălțuite) și cu mici caneluri verticale și paralele<sup>24</sup>.

13. *Deuș* (jud. Cluj). Într-o așezare de tip Otomani III au fost găsite câteva cioburi de tip Suciuc de Sus, de culoare portocalie, avînd ca motive ornamentale o spirală cu trei brațe excizate, și linii crestate<sup>25</sup>.

<sup>24</sup> *Dindești* (jud. Satu Mare). Pe locul numit „Vărdomb” a fost găsit un fragment de vas avînd ornamentație cu incrustație albă, de tip Suciuc de Sus. Se păstrează în Muzeul Țării Crișurilor din Oradea (colecția E. Andrásy<sup>26</sup>).

15. *Girișul de Criș* (jud. Bihor). În punctul numit „Alceu” într-o stațiune de tip Otomani, cu mai multe niveluri aparținînd fazelor I–III ale culturii Otomani, arăturile au scos câteva

<sup>21</sup> N. Vlăsa, *ActaMN*, 2, 1965, p. 28–29, fig. 7/4, 12, 13.

<sup>22</sup> Informații de la N. Vlăsa.

<sup>23</sup> Materialul se află în colecțiile Muzeului din Satu Mare, săpătura lui T. Bader, 1969, 1971, 1972. Mulțumim și pe această cale organelor locale de partid și de stat, direcțiunii școlii, pentru ajutorul prețios.

<sup>24</sup> N. Chidoșan, *loc. cit.*, p. 288, fig. 1/6, 7.

<sup>25</sup> Gh. Lazarovici, *op. cit.*, p. 71, fig. 4/8–11, 12–14.

<sup>26</sup> E. Andrásy, *op. cit.*, *passim*.

fragmente ceramice de tip Suciul de Sus, din nivelul superior al așezării. Unul dintre fragmente este ornamentat prin excizie. Se remarcă decorul spiralic<sup>27</sup>.

16. *Gornești* (jud. Mureș). Într-o așezare din epoca bronzului de la „Sura hîrburilor”, N. Vlăsa a găsit în 1955, la suprafață, câteva fragmente de tip Suciul de Sus aparținînd probabil unor cești ornamentate cu spirale, cercuri concentrice în excizie, șanțulețe paralele, orizontale sau cu linii verticale<sup>28</sup>.

17. *Hidas* (jud. Cluj). În colecția lui A. Orosz, a fost semnalat un fragment de ceramică crestat, de tip Suciul de Sus, găsit în punctul numit „Gruiu ungarilor”, în asociere cu alte fragmente ceramice ornamentate cu meandre (probabil de tip Wietenberg)<sup>29</sup>.

18. *Homorodul de Jos* (jud. Satu Mare). La nord de sat, pe malul stîng al pîrlului Homorodu, pe terasa inferioară, la punctul numit „Togul popii”, în luna mai 1966 s-a efectuat o perieghză, descoperind mai multe fragmente ceramice aparținînd culturii Suciul de Sus: fragmente de cești cu toartă suprainălțată, ornamentată cu spirale mici, crestate; fragmente de străchini ornamentate cu linii crestate, cu cercuri excizate, sau altele cu buza evazată sau dreaptă; fragmente de vase mai mari de uz casnic, unele ornamentate cu striuri cît și fragmente de chirpici.

19. *Iuda — Viile Tecii* (jud. Bistrița-Năsăud). Fragmente de tip Suciul de Sus au fost descoperite în așezarea de tip Wietenberg<sup>30</sup>.

20. *Lăpuș* (jud. Maramureș). După informațiile lui M. Roska primele săpături au fost executate aici de Domokos Teleki în punctul numit „Podanca”, unde au fost găsite morminte de incinerare, cu ceramică de tip Suciul de Sus și într-un mormint, un topor de luptă cu disc semisferic<sup>31</sup>. La punctul numit „Podul hotarului” J. Szendrei a executat pentru prima dată în 1890 săpături arheologice cercetînd trei tumuli în care a găsit sub pietre ceramică neagră grafitată, lustruită, ornamentată cu caneluri, aparținînd unor urne mari, ceramică roșie-închisă și o ceașcă de bronz. S-a constatat că ritul funerar era incinerarea<sup>32</sup>. Este de reținut că M. Roska susține datarea acestor monumente în prima epocă a fierului<sup>33</sup>.

În anul 1961 M. Rusu a cercetat trei tumuli găsind șase vase mari bitronconice și vase ornamentate în maniera culturii Suciul de Sus, demonstrînd totodată continuarea unor elemente ornamentale ale culturii Suciul de Sus pînă la începutul epocii fierului. Cei trei tumuli au fost datați de autorul săpăturilor în Hallstatt A<sub>1</sub><sup>34</sup>. Săpăturile au fost reluate în anul 1967 de Muzeul

<sup>27</sup> N. Chidioșan, *op. cit.*, p. 289, fig. 1/2; S. Dumitrașcu, *Lucrări științifice*, 1, 1967, p. 74, pl. 4/1, 3; M. Rusu, *ArhMold*, 2-3, 1964, p. 256, nr. 36, p. 248, n. 49.

<sup>28</sup> N. Vlăsa, *ActaMN*, 2, 1965, p. 20-21, fig. 2/2, 3, 13-15, 17-21.

<sup>29</sup> M. Roska, *Közlemenyek* . . . , 1940, 1, p. 7, nr. 12; *Repertorium*, p. 105, nr. 35; N. Kalicz, *ArchÉrt*, 1960, 1, p. 7, nr. 32; K. Horedt propune scoaterea acestei localități din lista descoperirilor de tip Suciul de Sus, cf. *MuzBruckenthal*, 13, p. 144, nota 38.

<sup>30</sup> M. Rusu, *ArhMold*, 2-3, 1964, p. 246, nota 36.

<sup>31</sup> M. Roska, *Közlemenyek* . . . , 1940, 1, p. 11; *Repertorium*, p. 209, nr. 23; N. Kalicz, *ArchÉrt*, 1960, 1, p. 9. Menționăm că în colecția Muzeului Național din Budapesta am găsit doar un singur ciob, provenind de la Lăpuș, un fragment de culoare neagră în exterior și roșie în interior, ornamentat cu caneluri late, probabil provenind de la gîtul unei urne mari bitronconice.

<sup>32</sup> J. Szendrei, *ArchÉrt*, 10, 1890, p. 376-377.

<sup>33</sup> *Repertorium*, p. 209, nr. 23.

<sup>34</sup> M. Rusu, *Enzyklopädisches Handbuch zur Ur- und Frühgeschichte Europas*, red. J. Filip, vol. 2, Praga, 1969, p. 677-678. Aici sînt menționați doi tumuli cercetați, iar în Marmăția, 1, 1969, p. 11-12, trei tumuli.

județean Maramureș care a cercetat pînă în prezent 18 tumuli. S-a descoperit un material extrem de bogat și frumos ornamentat, care a confirmat rezultatele anterioare privind caracterul hal-lstattian al necropolei și datarea ei în Hallstatt A<sup>36</sup>.

21. *Medieșul Aurit* (jud. Satu Mare). În cursul săpăturilor efectuate în această localitate la punctul numit „Suculeu”, al căror obiectiv a fost dezvelirea unui complex arheologic din secolele III—IV, s-a descoperit o așezare întinsă a purtătorilor culturii Suciului de Sus, care se află pe malul stîng al pîrului Egerul Negru. În campaniile de săpături din anii 1964—1966<sup>36</sup> s-a constatat că așezarea purtătorilor culturii Suciului de Sus este nefortificată. Stratul de cultură apare între 0,40—0,60 m adîncime sub stratul din secolele III—IV. Așezarea a fost distrusă în mare parte în secolele III—IV prin construirea unor cuptoare. În stratul de cultură Suciului de Sus apar fragmente ceramice și chiar vase întregi frumos ornamentate (pl. 13, 14, 15). Mai remarcăm bucăți de chirpici, oase de animale și o rîșniță de mină.

La cîteva sute de metri de la așezare, la punctul numit „La Leșu” au fost descoperite două morminte de tip Suciului de Sus, dintre care unul distrus, găsindu-se doar o ceașcă fragmentară, cîteva cioburi de urnă și oase calcinate, la o adîncime de 0,20 m. În al doilea mormint s-a găsit partea inferioară a urnei cu oase calcinate și o brățară de bronz cu capete subțiate, deschise, neornamentată (pl. 12/8)<sup>37</sup>.

22. *Năsăud* (jud. Bistrița-Năsăud). În punctul numit „Păscăneasa”, într-o așezare de tip Wietenberg au fost găsite și fragmente de tip Suciului de Sus ajunse în colecția lui Iuliu Marțian<sup>38</sup>.

23. *Nimigea* (jud. Bistrița-Năsăud). La punctul numit „Cetățel”, probabil într-o așezare de tip Wietenberg au fost descoperite fragmente ceramice de tip Suciului de Sus, ajunse în colecția lui Iuliu Marțian<sup>39</sup>.

24. *Odoreu* (jud. Satu Mare). La cîteva sute de metri de la așezarea „Suculeu”, *Medieșul Aurit*, în raza comunei Odoreu, nu departe de pădurea Gîmbaș, pe malul unor mlaștini, se găsesc așezări răslețe ale culturii Suciului de Sus, ceramică de tip Suciului de Sus, crestată și ornamentată cu striuri. În anul 1965 pe malul unei mlaștini am săpat cîteva șanțuri, găsind la adîncimea de 0,45 m, fragmente de tip Suciului de Sus și chirpici. În cursul anului 1968, cu ocazia unor perieghete au fost identificate alte puncte cu fragmente ceramice de tip Suciului de Sus<sup>40</sup>.

<sup>36</sup> I. Ordentlich și C. Kacsó, *Marmația*, 1, 1969, p. 11—15. Menționăm că cei doi cercetători au arătat că de fapt la Lăpuș există o singură necropolă tumulară, cu circa 50 de tumuli (aprecierea aparține lui C. Kacsó) și nu două, diferențiate cronologic, așa cum se credea anterior (N. Kalicz, *ArchÉrt*, 1960, 1, passim). Tot C. Kacsó ne informează că în cursul săpăturilor din 1971 ar fi fost descoperită și o necropolă plană aparținînd exclusiv culturii Suciului de Sus. O lucrare a lui C. Kacsó privind complexul arheologic de la Lăpuș a ieșit recent de sub tipar (*Marmația*, 1971, 2, p. 36—54). Autorul susține în prezent că necropola are două faze cronologice — o parte din tumuli se pot data în Bronz D, iar o altă parte în Hallstatt A (Informație verbală, ianuarie 1972).

<sup>38</sup> S. Dumitrașcu — T. Bader, *Așezarea dacilor liberi de la Medieșul Aurit (I)*, 1967. *Muz. Satu Mare*, 1967, p. 13.

<sup>37</sup> *Ibidem*, p. 43, 59, nota 75. Cele două morminte de tip Suciului de Sus au fost descoperite de noi în campania de săpături din toamna anului 1965, însă din nefericire inventarul lor a dispărut în timpul mutării depozitului muzeului.

<sup>39</sup> M. Roska, *Közlemények* . . . 1940, 1, p. 10; *Repertorium*, p. 199, nr. 90; N. Kalicz, *ArchÉrt*, 1960, 1, p. 7; M. Rusu, *ArhMold*, 2—3, 1964, p. 246, nota 36. K. Hordt pune la îndoială că este vorba de o descoperire de tip Suciului de Sus (vezi nota 29).

<sup>40</sup> M. Roska, *Közlemények* . . . 1940, 1, p. 11; *Repertorium*, p. 209, nr. 26; N. Kalicz, *ArchÉrt*, 1960, 1, p. 7; M. Rusu, *ArhMold*, 2—3, 1964, p. 246, nr. 36.

<sup>40</sup> Materialul din săpătură și cel cules la suprafață se găsește la Muzeul din Satu Mare.

25. *Oradea* (jud. Bihor). Pe teritoriul oraşului sînt cunoscute două puncte unde s-au găsit urme ale culturii Suciului de Sus — la „Cărămidăria Guttman”, situată la sud-vestul oraşului, două fragmente, iar la cimitirul Rulikovsky, un fragment de strachină<sup>41</sup>.

26. *Otmani* (jud. Bihor). După N. Chidioşan, în anul 1925, cu ocazia săpăturilor efectuate la „Cetatea de pămînt”, M. Roska a găsit aproape de suprafaţă câteva fragmente de tip Suciului de Sus şi printre altele un fragment de ceaşcă cu o toartă supraînălţată, ornamentală cu o spirală incizată<sup>42</sup>. În cursul săpăturilor efectuate aici, în anii 1958—1961 a fost găsit un fragment din buza unei strachini, ornamentală cu mici triunghiuri crestate şi motive textile<sup>43</sup>.

Cu ocazia unui sondaj efectuat de E. Andrásy, în 1920, în „Cetatea de pămînt” s-au găsit şase fragmente ceramice ornamentate cu motive excizate (în Muzeul judeţean Oradea)<sup>44</sup>.

27. *Potău* (jud. Satu Mare). La punctul numit „Ciuncaşi” într-o aşezare de tip Otmani, fazele I—II, în urma săpăturilor efectuate în anul 1964, a fost găsit în stratul superior, un fragment ceramic de tip Suciului de Sus, ornamentat pe buză cu zigzaguri excizate<sup>45</sup>.

28. *Rebrişoara* (jud. Bistriţa-Năsăud). M. Roska aminteşte că în colecţia lui Iuliu Marţian din Năsăud, din punctul numit „Rîpa cu coarne”, între fragmente ceramice din epoca bronzului a fost găsit şi un ciob de tip Suciului de Sus. După M. Rusu este vorba de o aşezare de tip Wietenberg<sup>46</sup>.

29. *Salaci* (jud. Bihor). În colecţia lui E. Andrásy au fost câteva fragmente ceramice ornamentate cu motive excizate, şi un fragment cu incrustaţie albă, descoperite pe Dealul Vida<sup>47</sup>.

30. *Satulung* (jud. Maramureş). Din periegezele efectuate de E. Kovács provin, fără precizarea exactă a locului, mai multe fragmente ceramice de tip Suciului de Sus. Ele fac parte din ceşti şi strachini ornamentate prin tehnica exciziei, cu motive în zigzaguri, spirale, cercuri concentrice şi linii, puncte adîncite sau scobite<sup>48</sup> (pl. 16/1—6).

31. *Săpînţa* (jud. Maramureş). O parte dintr-un depozit de bronz a fost găsit într-un vas de culoare cenuşiu închis, ornamentat pe umăr cu şănţuleţe verticale scobite, atribuit de D. Popescu şi M. Rusu culturii Suciului de Sus<sup>49</sup>.

<sup>41</sup> N. Chidioşan, *op. cit.*, p. 289. Fragmentele descoperite la „Cărămidăria Guttman” au ajuns în colecţia lui L. Galamb din Oradea, astăzi Muzeul Ţării Crişurilor Oradea, iar fragmentul de strachină din cimitirul Rulikovsky în colecţia Liceului nr. 1 Oradea, cf. N. Chidioşan, *op. cit.*, n. 4 şi 5.

<sup>42</sup> N. Chidioşan, *op. cit.*, p. 288—289, fig. 1/9. Articolul nu indică bibliografia şi sursa figurii. Se pare că fragmentul publicat de N. Chidioşan corespunde cu cel publicat de M. Roska, *Dacia*, 2, 1925, p. 405, fig. 5/3. Autorul ne informează că acest fragment este în colecţia Muzeului din Oradea. Este de menţionat că M. Roska nu a sesizat în lucrările sale că la Otmani ar fi fost descoperite şi fragmente ceramice de tip Suciului. Totuşi identificarea lui N. Chidioşan este de crezut, mai ales că o descoperire ulterioară o confirmă.

<sup>43</sup> I. Ordentlich, *Dacia*, N. S., 7, 1963, p. 137. Informaţie suplimentară I. Ordentlich. Menţionăm că, nu ştim din ce motive (poate o simplă scăpare) N. Chidioşan nu aminteşte această descoperire în lucrarea sa privind cultura Suciului de Sus în Crişana; cf. N. Chidioşan, *op. cit.*, p. 288—289.

<sup>44</sup> E. Andrásy, *op. cit.*, *passim*.

<sup>45</sup> T. Bader — S. Dumitraşcu, *Materiale*, 9, 1971, p. 127—136. Textul lucrării fiind redactat la sfîrşitul anului 1964 — deşi M. Rusu ne-a atras atenţia asupra existenţei unui fragment de tip Suciului de Sus — la prelucrarea materialului ciobul a scăpat atenţiei noastre.

<sup>46</sup> M. Roska, *Közlemények ...*, 1940, 1, p. 8; *Repertorium*, p. 128, nr. 193; N. Kalicz, *ArchÉrt*, 87, 1960, 1, p. 7; M. Rusu, *ArhMold*, 2—3, 1964, p. 246, nr. 36.

<sup>47</sup> E. Andrásy, *op. cit.*, *passim*.

<sup>48</sup> Informaţie C. Kacsó.

<sup>49</sup> D. Popescu, *Dacia*, N. S., 7, 1963, p. 99, fig. 6; D. Popescu, M. Rusu, *Inventaria Arheologica*, R., fasc. 1, 1966, R. 8/a—b.

32. *Sintandrei* (jud. Bihor). Cu ocazia unor periegheze în zona satului s-a găsit un fragment de ceașcă ornamentat cu un motiv vegetal excizat<sup>50</sup>.

33. *Supurul de Jos* (jud. Satu Mare). Printre fragmentele ceramice ajunse la Muzeul Transilvaniei se găsește și un fragment de ceașcă, ornamentat cu linii adînc scobite<sup>51</sup>.

34. *Suciu de Sus* (jud. Maramureș). Primele săpături au fost făcute de D. Teleki, care a săpat în două puncte: la „Poduri” (Podini pe coastă), unde a găsit o necropolă de incinerare plană cu ceramică de tip Suciu de Sus<sup>52</sup>. După M. Roska, Teleki a săpat și pe platoul „Traian”. Prima dată ne informează M. Roska că Teleki a găsit aici o așezare<sup>53</sup>, iar mai târziu că este vorba de o necropolă de incinerare cu ceramică de tip Suciu de Sus<sup>54</sup>. În anul 1887, J. Szendrei a făcut săpături pe platoul „Traian”, într-o necropolă tumulară, cercetînd cîțiva tumuli din cei 15–20. El a constatat ulterior identificarea lor cu cei de la Lăpuș, pe care i-a cercetat în anul 1890<sup>55</sup>.

J. Szendrei a săpat și pe terasa piriului Valea Groșilor, numită „Poduri”, care se ridică aproximativ la 20 m înălțime față de nivelul piriului, găsind aici un singur mormînt plan de incinerare, cu urnă, a cărui vase adiacente erau ornamentate în maniera culturii Suciu de Sus<sup>56</sup>. M. Roska, în cursul săpăturilor efectuate în 1913, a descoperit 11 morminte de incinerare și două ruguri așezate între morminte. Rugurile aveau o formă pătrată și erau făcute din pietriș de riu. În anul 1961 M. Rusu, în urma unor sondaje efectuate aici, a găsit încă un mormînt de incinerare<sup>57</sup>.

Din cele relatate de M. Roska rezultă că gropile de morminte descoperite de D. Teleki aveau forma unor albi, se găseau la o adîncime mică și la o distanță de 2–3 m una de alta. În fiecare mormînt s-a găsit cîte o urnă ce conținea oase umane calcinate, iar drept capac aveau cîte o farfurie, sau ceașcă, sau amîndouă, depuse cu gura în jos. În unele cazuri urna era încadrată de lespezi de gresie. Lingă o urnă, în groapa mormîntului, a fost găsită o dală plată de cupru<sup>58</sup>. Urnele și vasele adiacente sînt ornamentate bogat și prezintă diferite motive: spirale, cercuri concentrice, triunghiuri, linii ondulate sau în zigzag, motive vegetale etc., toate excizate<sup>59</sup>.

<sup>50</sup> N. Chidioșan, *op. cit.*, p. 289. Fragmentele publicate se găsesc în colecția Școlii generale de opt ani, comuna Sintandrei.

<sup>51</sup> M. Roska, *Közlemények* . . . , 1940, 1, p. 4, fig. 2/1; Repertorium, p. 21, nr. 74; N. Kalicz, *ArchÉrt*, 87, 1960, 1, p. 7; M. Rusu, *ArchMold*, 2–3, 1964, p. 246, nr. 36. Perieghezele efectuate de noi nu au confirmat aici existența unei așezări de tip Otoman.

<sup>52</sup> M. Roska, *Muzeumi és Könyvtári Értesítő*, 8, 1914, p. 143; Repertorium, p. 90, nr. 78; N. Kalicz, *ArchÉrt*, 87, 1960, 1, p. 9.

<sup>53</sup> M. Roska, *op. cit.*, p. 143.

<sup>54</sup> M. Roska, *Közlemények* . . . , 1940, p. 7, cf. N. Kalicz, *ArchÉrt*, 87, 1960, 1, p. 9.

<sup>55</sup> *ArchÉrt*, 7, 1887, p. 378; J. Hampel, *ArchÉrt*, 8, 1888, p. 175–176, *ArchÉrt*, 10, 1890, p. 376–377.

<sup>56</sup> *ArchÉrt*, 10, 1890, p. 376–377; J. Hampel, *Bronzkor*, 2, p. 41.

<sup>57</sup> M. Roska, *Muzeumi és Könyvtári Értesítő*, 8, 1914, p. 143; Repertorium, p. 90, nr. 78. Menționăm că M. Roska în lucrarea sa despre ceramica excizată de tip Suciu de Sus apărută în 1940 nu vorbește nici un cuvînt despre săpătura sa (M. Roska, *Közlemények* . . . , 1940, 1, *passim*); M. Rusu, *Enzyklopädisches Handbuch* . . . , p. 1400.

<sup>58</sup> M. Roska, *Repertorium*, p. 90, nr. 78, fig. 110–113.

<sup>59</sup> Materialul ceramic aflat în necropolele de la Suciu de Sus a ajuns în diferite colecții și muzee: la Cluj, Tîrgu Mureș (din fosta colecție D. Teleki) și la Budapesta. O parte a fost publicată, cf. *ArchÉrt*, 20, 1900, p. 208, 213, descoperirile fiind greșit localizate la Ghernesig, cf. M. Roska, *Közlemények* . . . , 1940, 1, p. 6–7, *Repertorium*, p. 90–91, nr. 78, fig. 110–113. Greșala a intrat în literatura de specialitate la diferiți cercetători ca M. Wosinszky, G. Childe, Hoernes-Menghin, V. Párvan etc. O parte din materialul ceramic a fost republicat în repetate



Toporul de luptă cu disc descoperit pe teritoriul satului aparține cu toată probabilitatea purtătorilor culturii Suciului de Sus, care se înmormintau pe terasa numită „Poduri”<sup>60</sup>.

35. *Tarcea* (jud. Bihor). La punctul numit „Dealul Legii”, cu ocazia unor lucrări s-a descoperit o ceașcă de tip Suciului de Sus, înaltă, ornamentată pe umăr cu spirale excizate și cu linii crestate<sup>61</sup>.

36. *Tiream* (jud. Satu Mare). În anul 1959 cu ocazia efectuării unui sondaj arheologic la locul numit „Halom”, într-o așezare de tip „tell” a purtătorilor culturii Otomani, Alexandru Kovaci a găsit o roțiță de lut, ornamentată în maniera Suciului de Sus (fig. 2)<sup>62</sup>.

37. *Tonciu* (jud. Bistrița-Năsăud). Fragmente ceramice de tip Suciului de Sus au fost descoperite într-o așezare de tip Wietenberg<sup>63</sup>.

38. *Unimăt* (jud. Satu Mare). În punctul numit de localnici „Dilboci”, pe terasa joasă a văii Erului, în săpăturile arheologice executate în anul 1968, în secțiunea I, a fost identificat un strat cu ceramică aparținând culturii Suciului de Sus, Otomani III și Hallstatt, precum și câteva fragmente ceramice de tip La Tène. Fragmentele tip Suciului de Sus aparțin probabil unor străchini și sint ornamentate cu spirale obținute prin excizie<sup>64</sup>.

39. *Valea lui Mihai* (jud. Bihor). În anul 1951 la „Noua groapă cu lut”, s-a găsit o ceașcă scundă cu toartă supraînălțată, marginea evazată, ornamentată pe gît cu spirală excizată, iar pe umăr cu caneluri oblice. În 1957 la punctul numit „Groapa cu lut” au fost găsite alte cioburi de tip Suciului de Sus<sup>65</sup>. Într-un depozit de vase (mormînt?), aparținând culturii Otomani, găsit la „Groapa cu lut” se găsesc și 2 cești care prin forma și ornamentația lor sint apropiate de cultura Suciului de Sus<sup>66</sup>.

40. *Viișoara* (jud. Bistrița-Năsăud, azi înglobat în orașul Bistrița). Au fost găsite fragmente de tip Suciului de Sus într-o așezare de tip Wietenberg<sup>67</sup>.

Din Transilvania se cunosc două vase de tip Suciului de Sus, fără precizarea locului de descoperire. Nu-i exclus să fi fost descoperite la Suciului de Sus<sup>68</sup>.

rînduri de M. Wosinszky, *Az őskor mészeléles disztlész agyagművészete*, Budapesta, 1904, pl. 9—12; Mannus, 4, 179, fig. 1/7; G. Childe, *The Danube in Prehistory*, Oxford, 1929, fig. 2/5; V. Pârvan, *Getica*, București, 1926, fig. 277, 278; D. Popescu, *Die Frühe ...*, p. 136—137, fig. 59; A. Moszolics, *ActaArchBudapesta*, 1960, p. 119, pl. 71/2. Autoarea publică unele fragmente ceramice descoperite de J. Szendrei pe platoul Traian, în tumuli, și ajunse la Muzeul Național din Budapesta, și o ceașcă spartă, donată acestui muzeu de D. Teleki (pl. 72).

<sup>60</sup> ArchÉrt, 17, 1897, p. 106, fig. 58; I. Nestor, *Marburger Studien*, 1938, p. 184, nota 24, toporul fiind încadrat în tipul B<sub>4a</sub>.

<sup>61</sup> N. Chidioșan, *op. cit.*, p. 288, fig. 1/4.

<sup>62</sup> Piesa se găsește astăzi în colecția Muzeului din Satu Mare.

<sup>63</sup> M. Rusu, *ArhMold*, 2—3, 1964, p. 246, n. 36.

<sup>64</sup> S. Dumitrașcu, Satu Mare, *Studii și comunicări*, 1969, p. 41—45.

<sup>65</sup> N. Chidioșan, *op. cit.*, p. 287, fig. 1/1, 3, 5 (ceașca), 10; M. Rusu, *ArhMold*, 2—3, 1964, p. 246, n. 36.

<sup>66</sup> I. Ordentlich, *MuzBrukenthal*, 12, 1965, p. 195, pl. 3/2, 4.

<sup>67</sup> M. Rusu, *ArhMold*, 2—3, p. 256, n. 36.

<sup>68</sup> M. Wosinszky, *op. cit.*, pl. 10/2—3; M. Roska, *Repertorium*, p. 90, n. 78; N. Kalicz, *ArchÉrt*, 1960, 1, p. 7.

## ARIA DE RĂSPÎNDIRE

Cartografiind (fig. 2) descoperirile culturii Suciului de Sus din țară și coroborându-le cu cele din Ungaria și Ucraina subcarpatică, putem să tragem următoarele concluzii: descoperirile din România sînt plasate îndeosebi în valea cursului inferior al Someșului, în văile rîurilor Crasnei, Lăpușului, Someșului Mare și a Erului; în Ungaria îndeosebi în cotul Tisei, adică în partea nord-estică a Nirului; în Ucraina subcarpatică descoperirile se răspîndesc la nord pînă la rîul Ung, iar spre răsărit pînă la linia Carpaților<sup>69</sup>. Unele descoperiri de tip Suciului de Sus au fost semnalate și în sud-estul Slovaciei<sup>70</sup>. Deși aria de răspîndire a urmelor culturii Suciului de Sus este destul de mare, credem că teritoriul ocupat efectiv de triburile Suciului este mult mai restrîns, din cauza faptului că punctele de descoperiri numai cu materiale de tip Suciului, așezări și necropole proprii, sînt mai reduse. În timp ce în Ucraina subcarpatică cunoaștem o serie de așezări (Deacovo, Ceba, Medvedivce etc.) și necropole (Stanovo, Hlumeți etc.), în Ungaria și în România multe descoperiri se găsesc în aria de răspîndire a altor culturi ca: Otomani, Wietenberg, Egyek, sau contaminate cu fenomenele Hallstattului timpuriu.

În acest context credem că în România teritoriul ocupat efectiv de triburile Suciului de Sus se reduce la Cîmpia Someșului, pătrunzînd și în văile Lăpușului și Izei. Spre sud, valea Erului a fost ocupată de triburile culturii Otomani — zona de despărțire între cele două culturi erau mlaștinile Ecedului — iar pe podișul someșan se aflau purtătorii culturii Wietenberg<sup>71</sup>. Materiale specifice culturii Suciului de Sus ajungeau prin schimburi în așezările culturilor Otomani și Wietenberg.

## TIPURI DE AȘEZARE

Analizînd așezările culturii Suciului de Sus cunoscute în nord-vestul României, în Ucraina subcarpatică și în Ungaria de nord-vest, putem să constatăm că pînă în prezent sînt prea puține așezări cunoscute și mai puține sînt cele cercetate. Totuși, credem că putem să tragem anumite concluzii preliminare.

Părerăa lui N. Kalicz<sup>72</sup>, potrivit căreia lipsesc așezările de tip „tell” în cadrul culturii Suciului de Sus, trebuie măcar parțial modificată, cel puțin

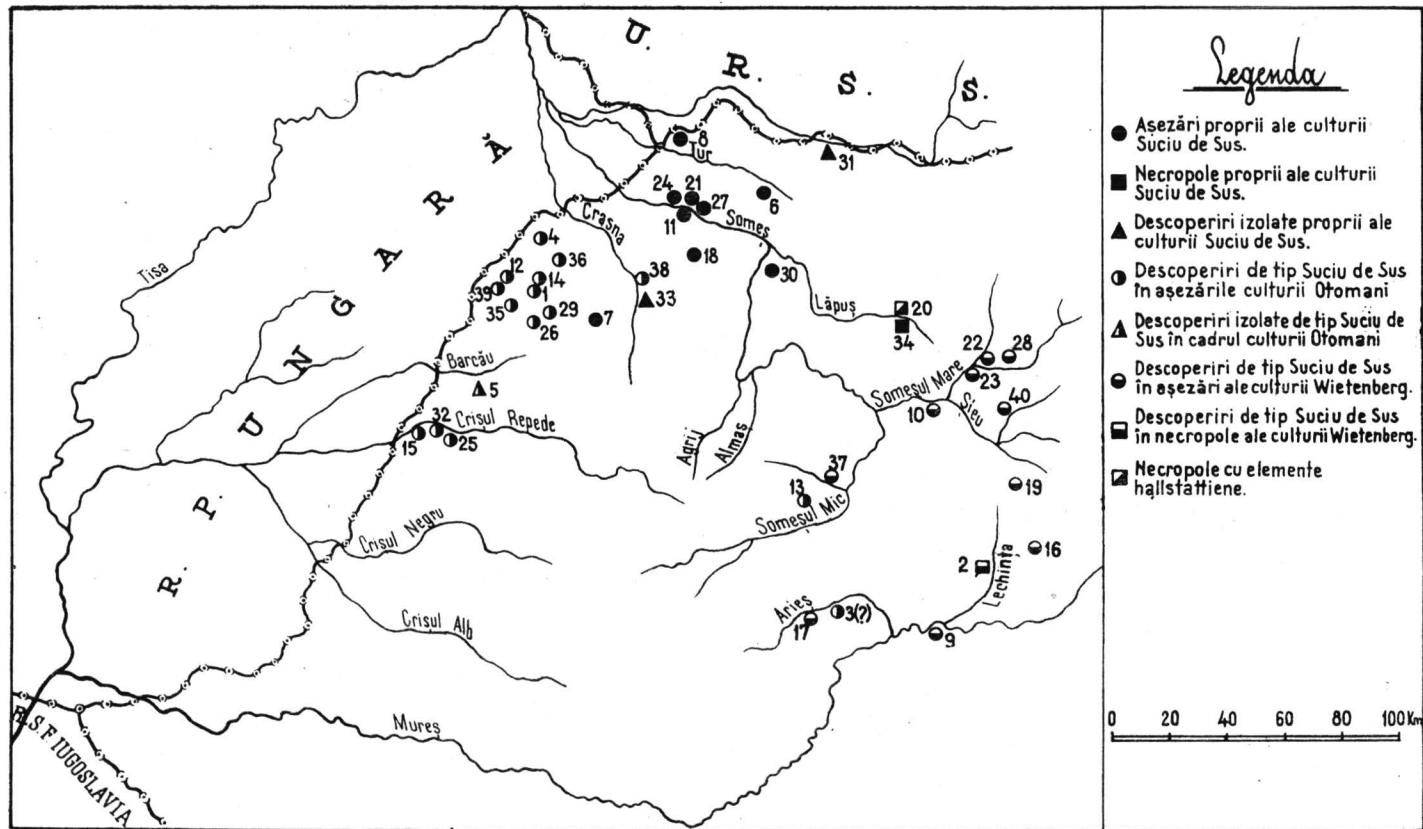
<sup>69</sup> N. Kalicz, ArchÉrt, 1960, 1, p. 8, fig. 5 (harta de răspîndire a culturii Suciului de Sus K. Horedt, MuzBrukenthal, 13, 1967, p. 144. În Ungaria, după N. Kalicz sînt cunoscute peste 20 de puncte, iar după T. Kovács numai 5 puncte (Rétközberencs-Paromdomb, Pócsipetri-Ercsivár, Panyola, Jánkmajtis și Nyíregyháza-Bujtos), cf. T. Kovács, FoliaArch, 23, 1966—67, p. 47, aparțin culturii Suciului de Sus. În Ucraina subcarpatică cunoaștem în jur de 20 de puncte, cf. E. A. Balaguri, Szegedi Tanárképző Főiskola Tudományos Közleményei, Szeged, 1968, p. 42; idem, SA, 2, 1968, p. 148.

<sup>70</sup> În partea de sud-est a Slovaciei, în mediul cultural Pilyiny au fost găsite fragmente ceramice de tip Suciului la Budkovic și la Dubravky. cf. J. Paulik, Pravek vychodneho Slovensko, Kosiče, 1966, p. 113, fig. 43/13, 14, fig. 45 (harta de răspîndire a culturilor Pilyiny și Suciului de Sus).

<sup>71</sup> K. Horedt, Dacia, N. S., 4, 1960, fig. 4; I. Ordentlich, Marmajia, 2, 1971, p. 19—35. Descoperiri de tip Otomani I și II se cunosc în Cîmpia Someșului, în schimb ele lipsesc din faza a III-a a culturii Otomani.

<sup>72</sup> N. Kalicz, ArchÉrt, 1960, 1, p. 7.

Fig. 2 — Harta descoperirilor culturii Suciui de Sus din România



pentru aria de răspîndire a culturii din Ucraina subcarpatică. Așezările din această zonă se găsesc în mare parte lângă izvoare și râuri, între mlaștini, formînd mici tell-uri, movile cu un strat de cultură gros de 0,80—1,00 m. Acestea au fost așezări deschise, nefortificate, folosind configurația terenului mlăștinos pentru apărarea naturală a locului<sup>73</sup>. O asemenea așezare a fost săpată de E. A. Balaguri în satul Cepa, pe malul stîng al râului Starii Botar, în punctele numite Ferma, Modicitag, Kiserdó și Virágvár. În punctele respective există pe te 15 movile dispuse de-a lungul râului, pe o lungime de 1,5—2 km. Ele au înălțimea destul de redusă, 0,30—0,40 m, diametrul de 10—15 m, iar stratul de cultură gros de 0,60—0,80 m<sup>74</sup>. Unele puncte de locuire se găsesc chiar în meandrele râului Botar, ceea ce de fapt a constituit o fortificație naturală. Malul drept al râului Botar din cauza pădurilor întinse nu a fost locuit. S-au descoperit la 2—3 m adîncime trunchiuri de copaci, așezate unul lângă altul, într-unul sau chiar în două râuri, după care s-a emis ipoteza conform căreia punctele locuite ce se găseau pe „insule” și pe „peninsulă” au fost legate între ele cu punți<sup>75</sup>. Unele așezări se găseau pe dîmburi nu prea înalte, în apropiere de râuri, cum s-a constatat la Medvedivtse din Ucraina subcarpatică<sup>76</sup>. În Ungaria se cunosc doar cîteva puncte nesigure de așezări<sup>77</sup>.

În România, în cursul săpăturilor efectuate la Culciu Mare, Medieșul Aurit și cu ocazia periegezelor s-a constatat că așezările purtătorilor culturii Suciului de Sus se găsesc în special pe terasele inferioare ale râurilor, pe luncile joase ale Someșului (Culciu Mare, Medieșul Aurit, Homorodul de Jos), iar în unele cazuri pe terasele mijlocii sau chiar superioare ale râurilor (Cehăluț). Ele ocupă suprafețe întinse, fără nici o fortificație naturală sau artificială. Așa cum se vede trebuie modificată măcar parțial părerea lui I. Bóna, după care așezările culturii Suciului se găsesc numai pe înălțimi (Erhöhungen)<sup>78</sup>.

La Culciu Mare așezarea se află pe malul stîng al vechiului curs al Someșului. Judecînd după ceramica găsită la suprafața pămîntului, așezarea se întinde pe cîteva sute de metri lungime și 50—60 m lățime, avînd un strat de cultură destul de subțire, ce variază între 0,20—0,40 m grosime, ceea ce dovedește că locuirea n-a durat prea mult. Situația se prezintă la fel și la Medieșul Aurit. Aici așezarea se află pe malul stîng al Egerului Negru (văii Racta). Lățimea așezării nu depășește 80—100 m iar lungimea așezării n-a putut fi precizată, stratul de cultură fiind mai subțire (aproximativ 0,20 m). Și aici așezarea a fost de scurtă durată.

Dacă comparăm așezările Suciului de Sus, nu prea bine cunoscute pînă în prezent, cu cele ale culturii Otomani și Wietenberg, se poate constata că aceste tipuri de așezări sînt cunoscute și în cadrul acestor două culturi vecine, în schimb deocamdată în aria de răspîndire a culturii Suciului

<sup>73</sup> E. A. Balaguri, Szegedi Tanárképző Főiskola Közleményei, Szeged, 1968, p. 142.

<sup>74</sup> După părerea lui M. Rusu probabil sînt tumuli. Informație verbală. Nu avem posibilitate să confirmăm sau să infirmăm această presupunere.

<sup>75</sup> E. A. Balaguri, Móra Ferencz Múzeum Évkönyve, 1969, 2, p. 63—65.

<sup>76</sup> *Ibidem*, 1966/67, 1967, p. 79; idem, ActaArchBudapest, 1960, p. 61—62.

<sup>77</sup> N. Kalicz, ArchÉrt, 87, 1960, 1, p. 6.

<sup>78</sup> I. Bóna, Annales Universitatis Eötvös Loránd, Serie Histoire, 3, 1961, p. 17.

lipsească așezările fortificate cu șanțuri și cu valuri de pământ situate pe promontorii <sup>79</sup>.

### LOCUIŢELE

Cînd N. Kalicz redacta lucrarea sa de sinteză asupra culturii Suciului de Sus, nu existau încă date suficiente și concludente despre caracterul locuințelor purtătorilor culturii Suciului de Sus <sup>80</sup>. În anul 1966 au fost descoperite primele locuințe de tip Suciului de Sus în România la Medieșul Aurit și în același timp în Ucraina subcarpatică la Medvedivțe.

În satul Medvedivțe, în locul numit „Babinka”, într-o așezare situată pe un dîmb, pe o suprafață de 1260 m<sup>2</sup> au fost descoperite în anul 1966 de expediția arheologică a Universității din Ujgorod, condusă de A. E. Balaguri, în suprafața săpată (146 m<sup>2</sup>), trei complexe de locuire: o locuință construită la suprafață din argilă și nuiiele, în care s-au găsit în colțurile de nord și de sud cîte o vatră: una cu cenușă, cărbuni și fragmente ceramice, alta cu pământ ars la roșu și a treia construită din pietre mari. În ruinele locuințelor s-au găsit cești, străchini, oale de tip Suciului de Sus, rișnițe de mină, pietre de netezit și o podoabă de bronz. S-au mai găsit acolo și două semibordeie, săpate în pământ, unul de formă pătrată avea suprafața de 14 m<sup>2</sup>, colțurile rotunjite și o vatră în mijloc. Într-unul din semibordeie s-a găsit și un depozit de bronz depus într-un vas de lut.

În satul Deakovo, pe locul numit Kiserdó și Modicitag, au fost descoperite locuințe de formă dreptunghiulară, construite la suprafața pămîntului. Aveau o suprafață de 28—32 m<sup>2</sup> și un cuptor aproape de centrul locuinței. În locuințe era o mare cantitate de ceramică, rișnițe, unelte de piatră, „căței de foc”, oase de animale și mai rar obiecte de bronz. În jurul locuințelor erau gropi de provizii folosite ulterior ca gropi de gunoi.

În urma săpăturilor efectuate atît în aceste două localități cît și la Gedovo, Cepa și Ciopivța s-a putut determina în Ucraina subcarpatică două tipuri de locuințe: cele construite la suprafață și semibordeie <sup>81</sup>.

În țara noastră s-au putut face observații privind caracterul locuințelor de tip Suciului de Sus la Medieșul Aurit și la Culciu Mare. La Medieșul Aurit a fost găsită o platformă de chirpici, distrusă parțial în timpul amenajării unui cuptor în secolele III—IV e.n. Dimensiunile suprafeței de chirpici au fost din această cauză destul de reduse (1,50 × 0,90 m) permițîndu-ne însă să constatăm că purtătorii culturii Suciului de Sus au avut case de suprafață, din lut și din nuiiele. Sub platforma de chirpici au fost

<sup>79</sup> I. Ordentlich, *Dacia*, N.S., 13, 1969, p. 457 și urm.; K. Horedt, *Dacia*, N.S., 4, 1960, p. 127; N. Chidioșan, *Dacia*, N.S., 12, 1968, p. 155—156. Totuși în aria de răspîndire a culturii Suciului de Sus se găsesc cîteva cetăți de pământ, situate pe înălțimi, atît în Ucraina subcarpatică cît și în România (Boinești, Tămășeni), la care apartenența culturală nu a fost stabilită cu certitudine încă.

<sup>80</sup> N. Kalicz, *ArchÉrt*, 87, 1960, 1, p. 7. Autorul menționează că pînă la acea dată erau cunoscute doar gropile culturii Suciului de Sus săpate în așezarea de tip Otomani de la Rétközberencs, fără un strat de cultură Suciului. Vezi și N. Kalicz, *ArchÉrt*, 97, 1970, 1, p. 23—31.

<sup>81</sup> E. A. Balaguri, *Móra Ferencz Múzeum Évkönyve* 1966/67, p. 79; 1969, 2, Szeged, p. 63—65; idem, *SA*, 2, 1969, p. 149—150; idem, *Szegedi Tanárképző Főiskola Tudományos Közleményei*, Szeged, 1968, p. 142.

găsite fragmente ceramice de tip Suciul de Sus. Locuințe de tip semi-bordeie nu s-au găsit<sup>82</sup>.

În cursul campaniilor de săpături din 1971 și 1972 la Culciu Mare au ieșit la iveală urmele a 12 locuințe construite la suprafață. Prezentăm câteva date cu privire la locuința nr. 2. Platforma de chirpici are o formă aproape dreptunghiulară cu dimensiunile de 5 × 4 m. Grosimea dărimăturilor locuinței atinge în unele locuri 15—20 cm iar sub ele au fost descoperite multe fragmente de vase exclusiv de tip Suciul de Sus iar în partea sud-vestică trei cești întregi și un capac, toate ornamentate, situate aproape una de alta (pl. 2/1—3, 7). Chirpiciul avea urme de pari și de nuiile<sup>83</sup>.

#### RITUL DE ÎNMORMÎNTARE

Despre ritul de înmormântare al purtătorilor culturii Suciul de Sus avem câteva informații lacunare din trecut și unele date mai noi. Necropole sigure de tip Suciul de Sus au fost descoperite, parțial sau în întregime săpate, la : Suciul de Sus, Medieșul Aurit (România), Stanovo, Homțe, Lohovo, Ciopivța (Ucraina subcarpatică). În Ungaria necropolele considerate ale purtătorilor culturii Suciul de Sus de către N. Kalicz sînt cele de la Berkesz, Demecser, Nyiregyháza-Morgó iar după A. Mozsolics cea de la Nírkarász-Gyulaháza. Ele au fost atribuite mai tîrziu de T. Kovacs și T. Kemenczei unui alt grup cultural ulterior culturii Suciul de Sus<sup>84</sup>.

Necropolele de tip Suciul de Sus se găsesc pe mici ridicături naturale și pe terasele mijlocii sau superioare ale rîurilor (Suciul de Sus, Ciopivța, Lohovo) sau pe teren plat (Stanovo, Homțe). Pe baza acestor descoperiri se poate constata cu certitudine că ritul de înmormântare era incineratia. Oasele calcinate erau depuse în urnă sau eventual în gropi, iar mormintele în majoritatea cazurilor erau plane, fără tumuli. Ele aveau ca inventar lingă urne, cești, străchini, fusaiole, mărgelile și mai rar obiecte de bronz (Medieșul Aurit).

#### CERAMICA

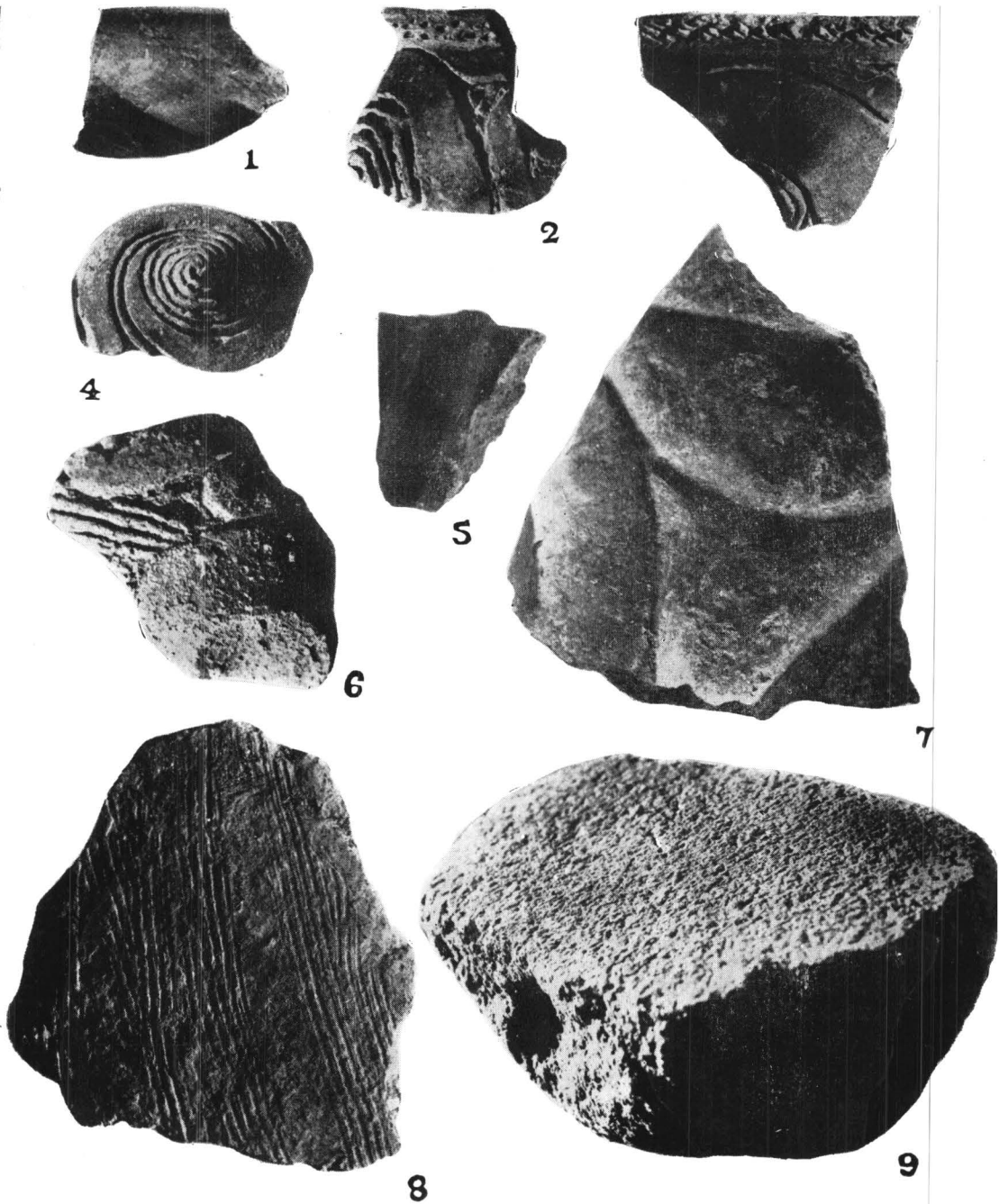
##### a) Tipuri de vase

Ceramica culturii Suciul de Sus este bogată în ornamentație dar ceva mai săracă în forme față de alte culturi contemporane. Putem să

<sup>82</sup> S. Dumitrașcu—T. Bader, *op. cit.*, p. 18—19, 28.

<sup>83</sup> Locuințele au fost construite la suprafață din pari, nuiile și argilă, alături de purtătorii culturii Otomani cît și de cei ai culturii Wietenberg, cf. I. Ordentlich, *Dacia*, N. S., 12, 1968, p. 141—153. Analiza complexelor de locuințe, dispunerea lor în cadrul așezării o vom face după terminarea săpăturilor la Culciu Mare în cadrul monografiei așezării.

<sup>84</sup> T. Kemenczei, *ArchÉrt*, 90, 1963, 1, p. 182—183; T. Kovács, *FoliaArch*, 18, 1966/67, p. 27—58. Pentru problema ritului de înmormântare în cadrul culturii Suciul de Sus vezi : J. și E. Zatlukal, *Adatok Podkarpátszka Rusz praehistoriájához*, Munkacsvo, 1937, p. 66—73; F. Potușneak, *Arheologhichini znahidkă branzovogo ta zaliznogo viku na zaccarpatti*, Ujgorod, 1958, passim; N. Kalicz, *ArchÉrt*, 1960, 1, p. 7, 9—10; A. Mozsolics, *ActaArchBudapesta*, 1960, p. 113—118; E. A. Balaguri, *Szegedi Tanárképző Főiskola Tudományos Közleményei*, Szeged, 1968, p. 143; idem, *SA*, 2, 1969, p. 150—152; M. Rusu, *Enzyklopädisches Handbuch zur Ur-und Frühgeschichte Europas*, II, Praga, 1969, p. 577—578, 1400; I. Ordentlich, C. Kacsó, *op. cit.*, passim.



Pl. 1. — 1, 3, 5, 7—9, Culciu Mare; 2, Berea; 4, 6, Cehăluț. Fragmente de cești: 1—4, 6; fragmente de oale mari: 5, 7, 8; 9, rișniță de mină.



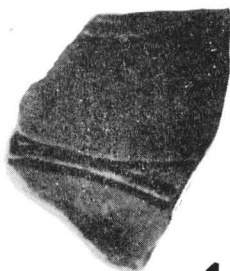
1



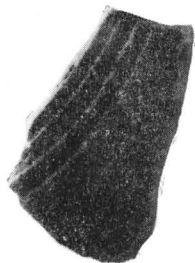
2



3



4



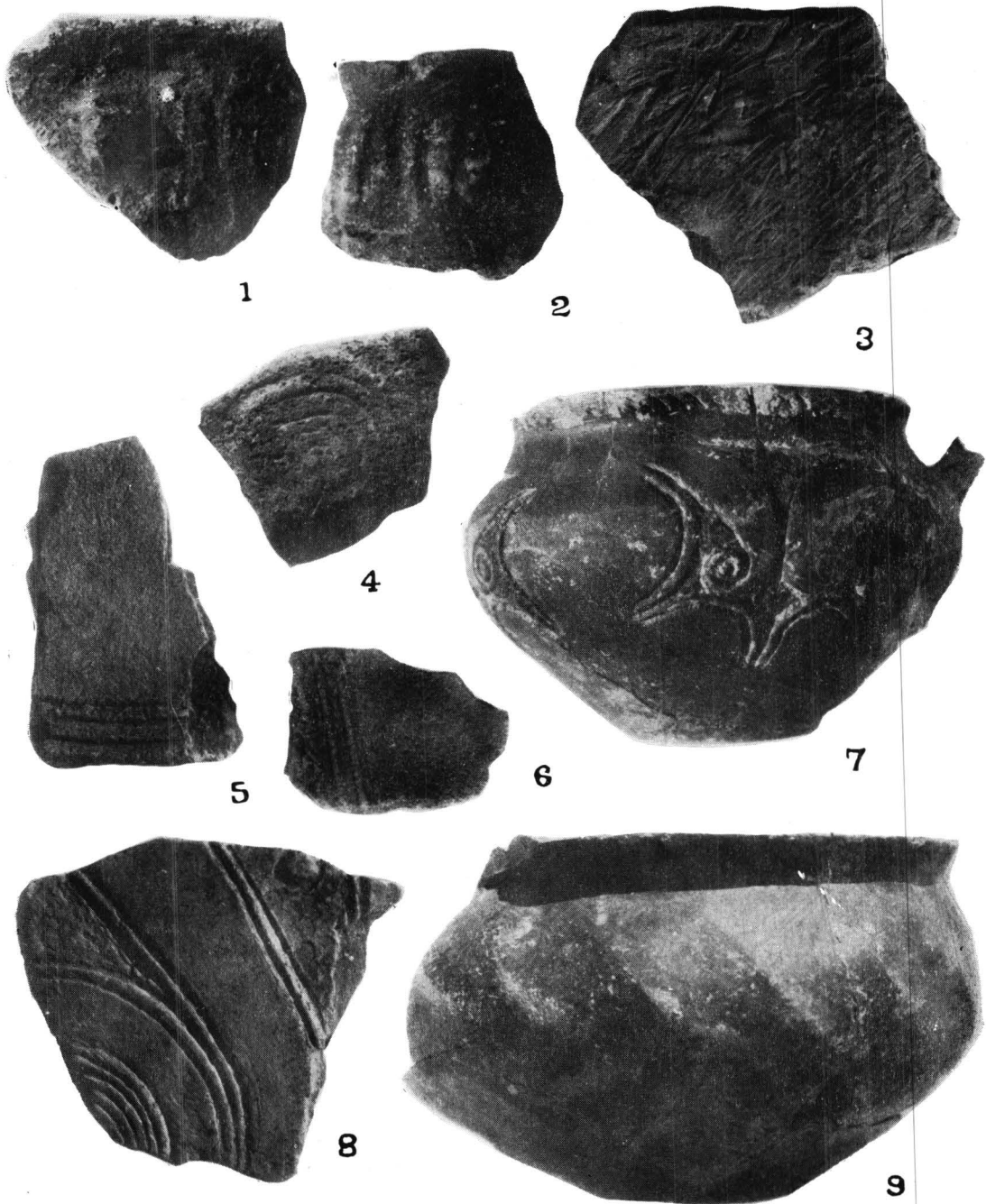
5



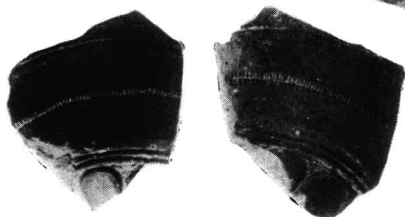
6

Pl. 2. — Culciu Mare, cești, capac, fragmente descoperite în locuința nr. 2.





Pl. 3 — Culciu Mare, cești întregi sau fragmentare : 2, 7, 9; fragmente aparținând unor străchini : 1, 3—6, 8.  
<https://biblioteca-digitala.ro>



**1**

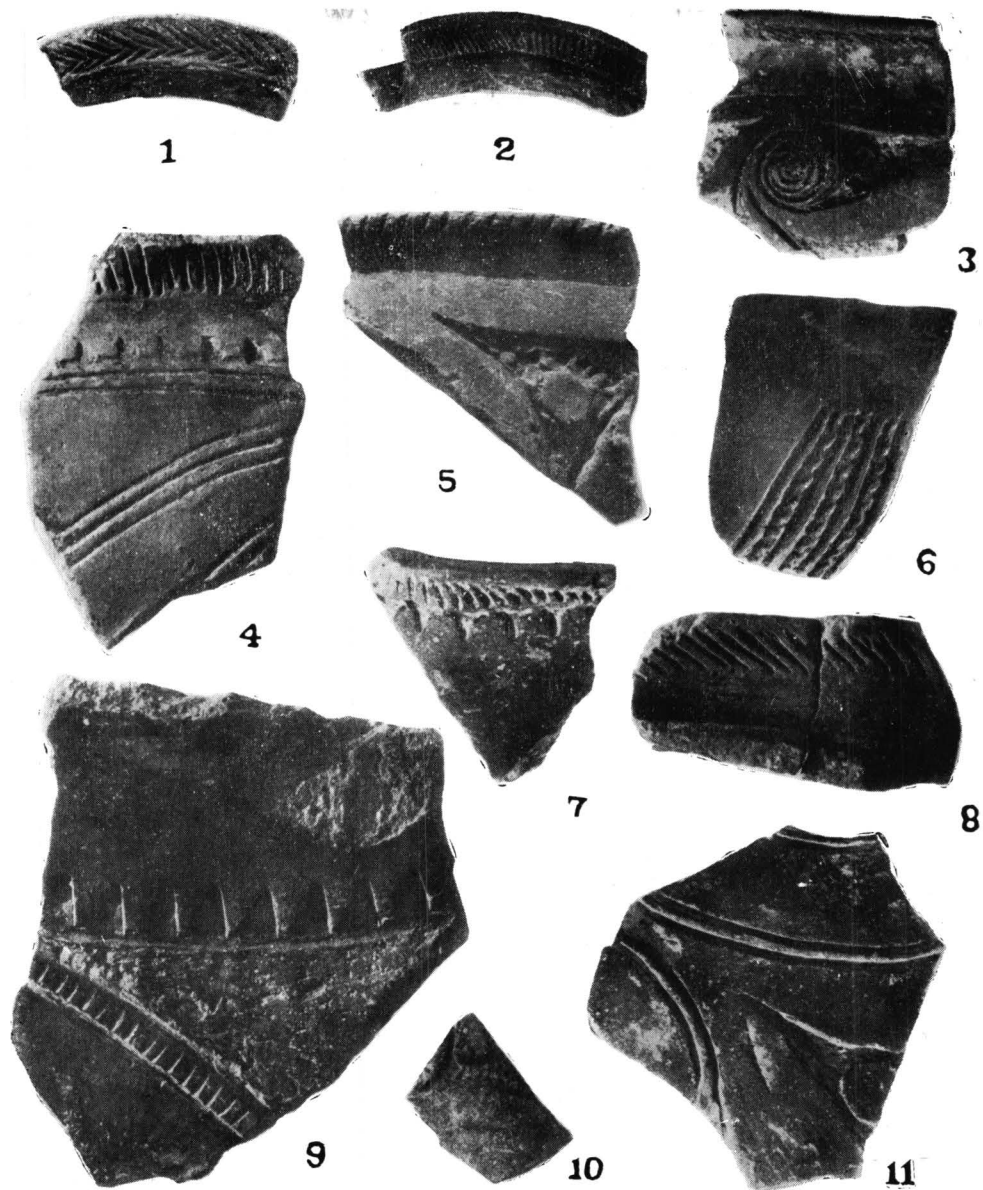


**1a**

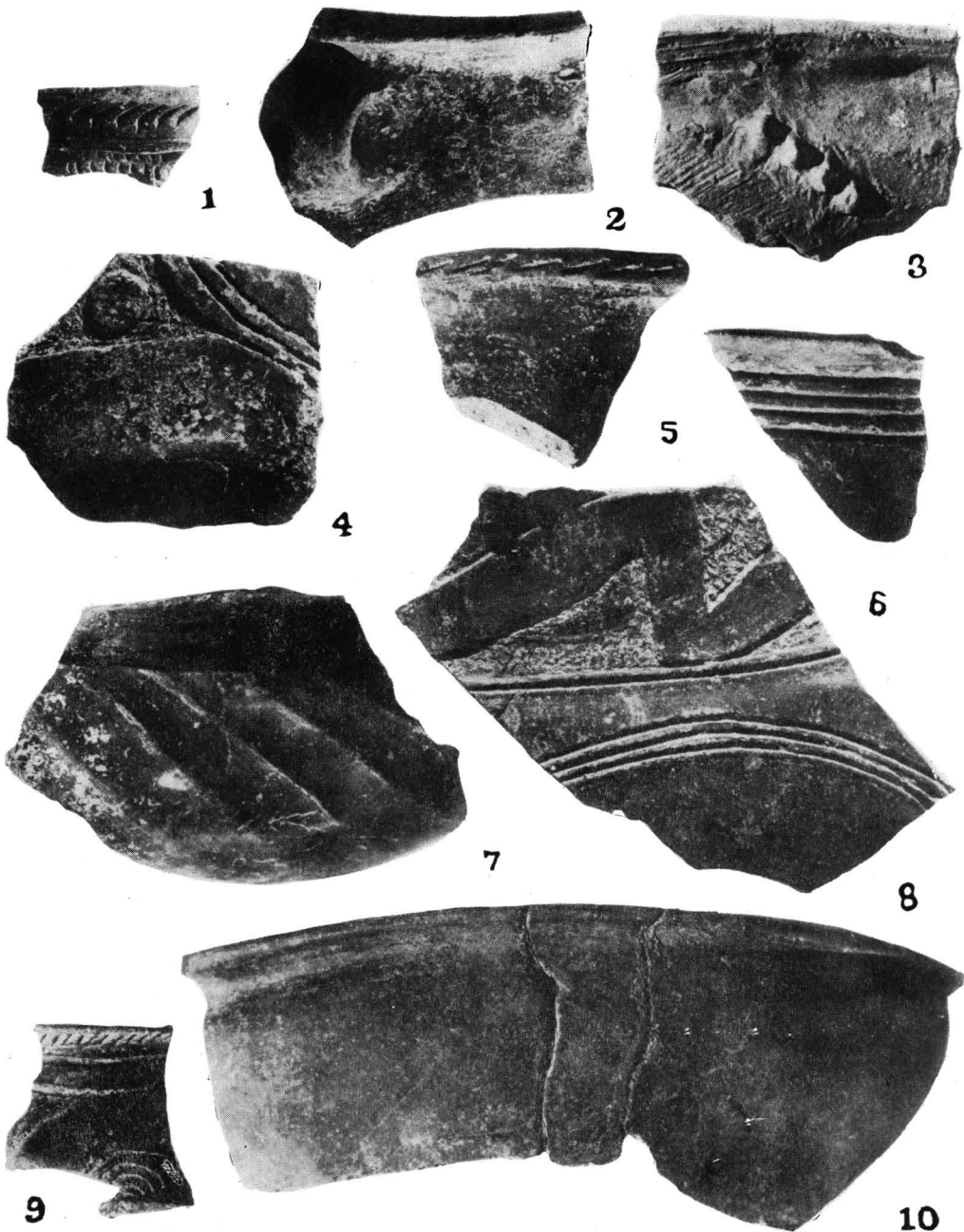


**1b**

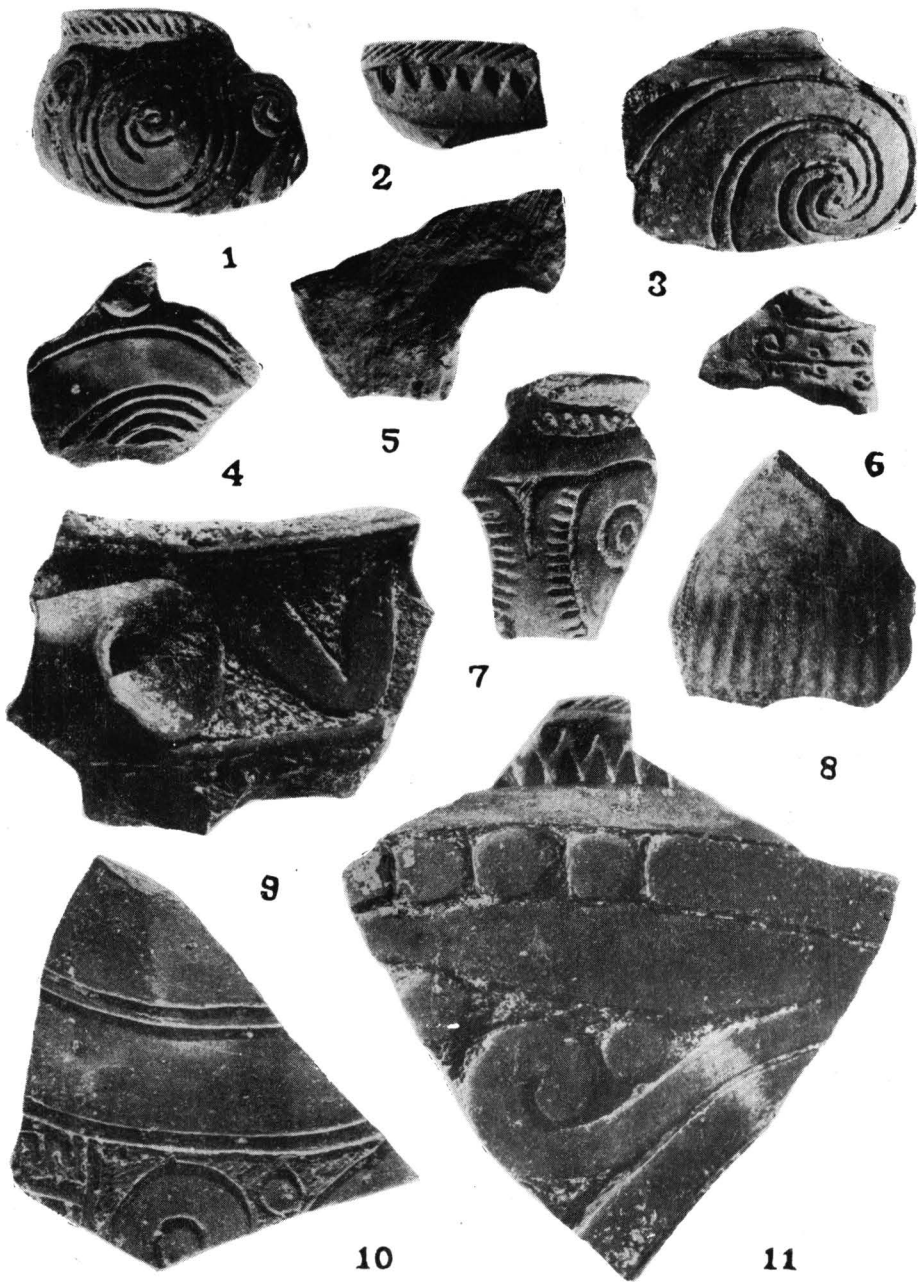
Pl. 4 — Culciu Mare, strachină fragmentară: 1; detalii 1 a, b.  
<https://biblioteca-digitala.ro>



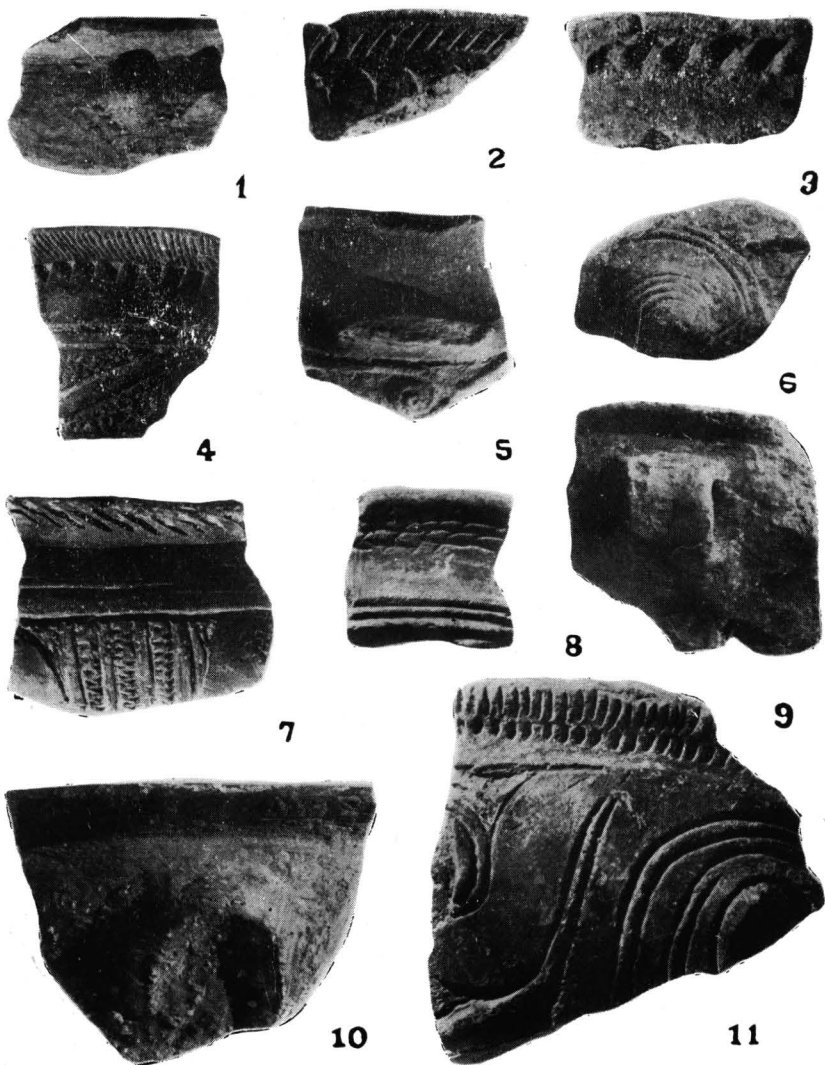
Pl. 5 – Culciu Mare, fragmente de cești și de străchini.



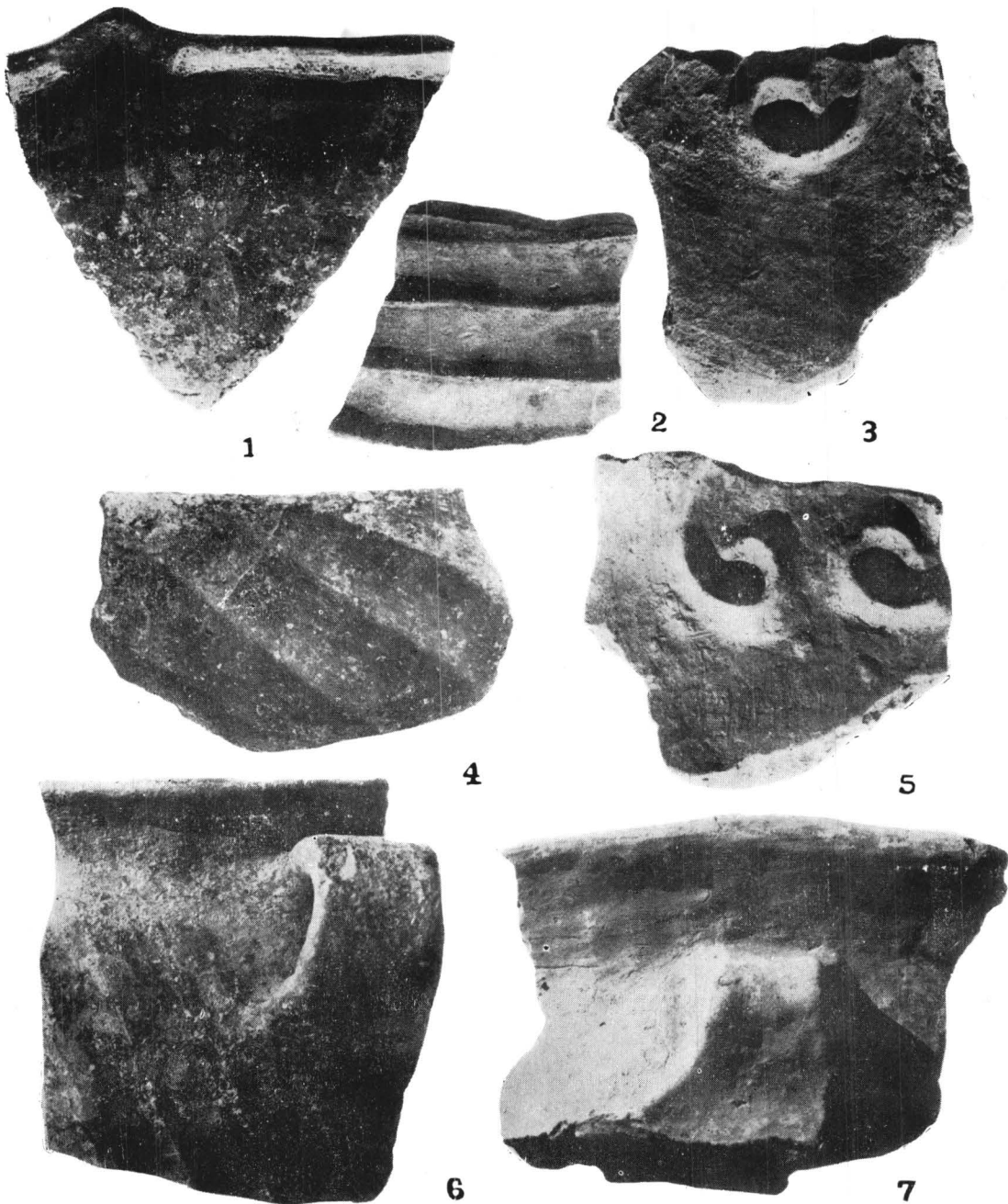
Pl. 6 — Culciu Mare, fragmente de cești și de străchini.



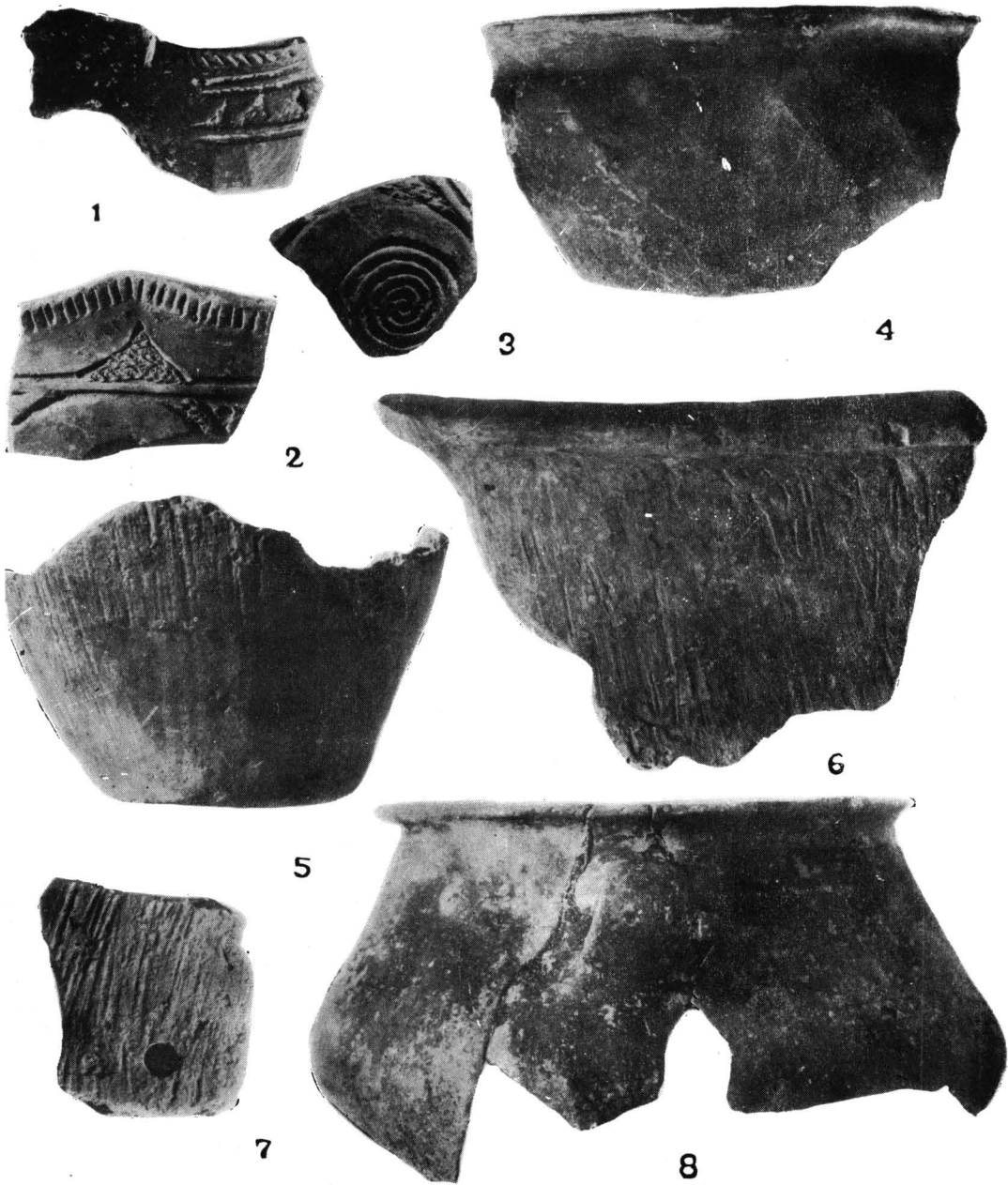
Pl. 7. — Culciu Mare, fragmente de cești și de străchini.



Pl. 8 — Culciu Mare, fragmente de cești și de străchini.

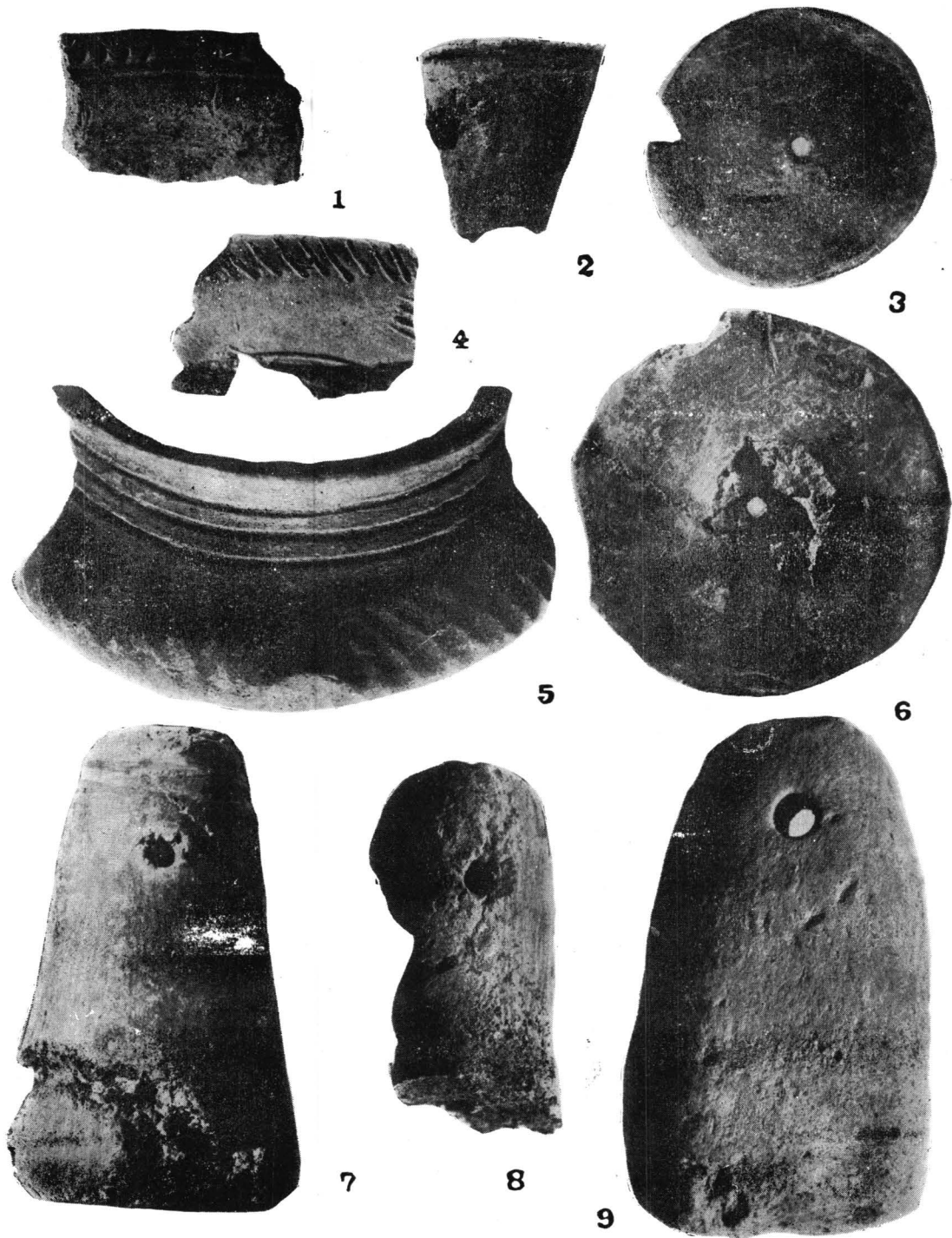


Pl. 9 — Culciu Mare, fragmente de oale mari și de străchini.

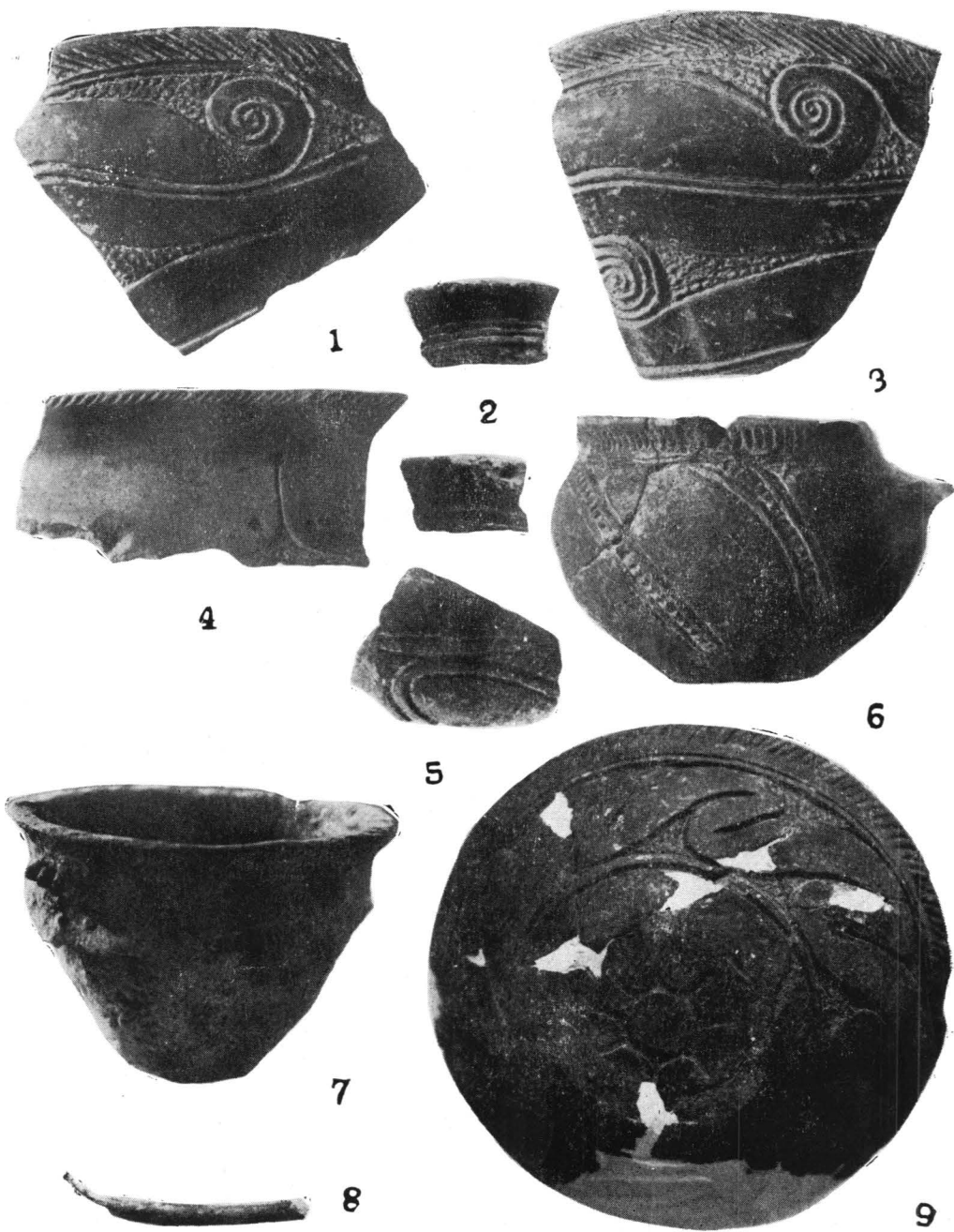


Pl. 10 — Culciu Mare, fragmente de oale și de cești.

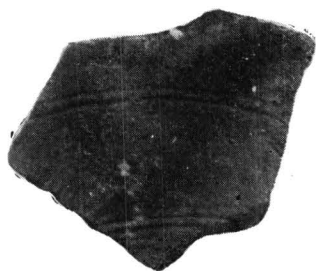
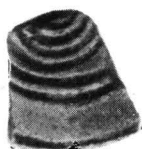




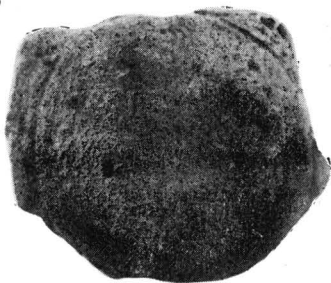
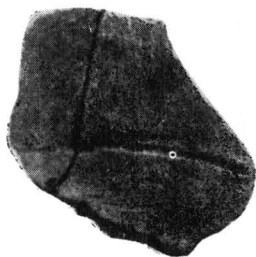
Pl. 11. — Culciu Mare, fragmente de cești : 1, 5; fragmente de străchini : 2, 4; roți de la care de cult : 3, 6; greutăți de la război de țesut : 7—9.



Pl. 12 — 1-6, 8, Culciu Mare; 7, Medieșul Aurit.

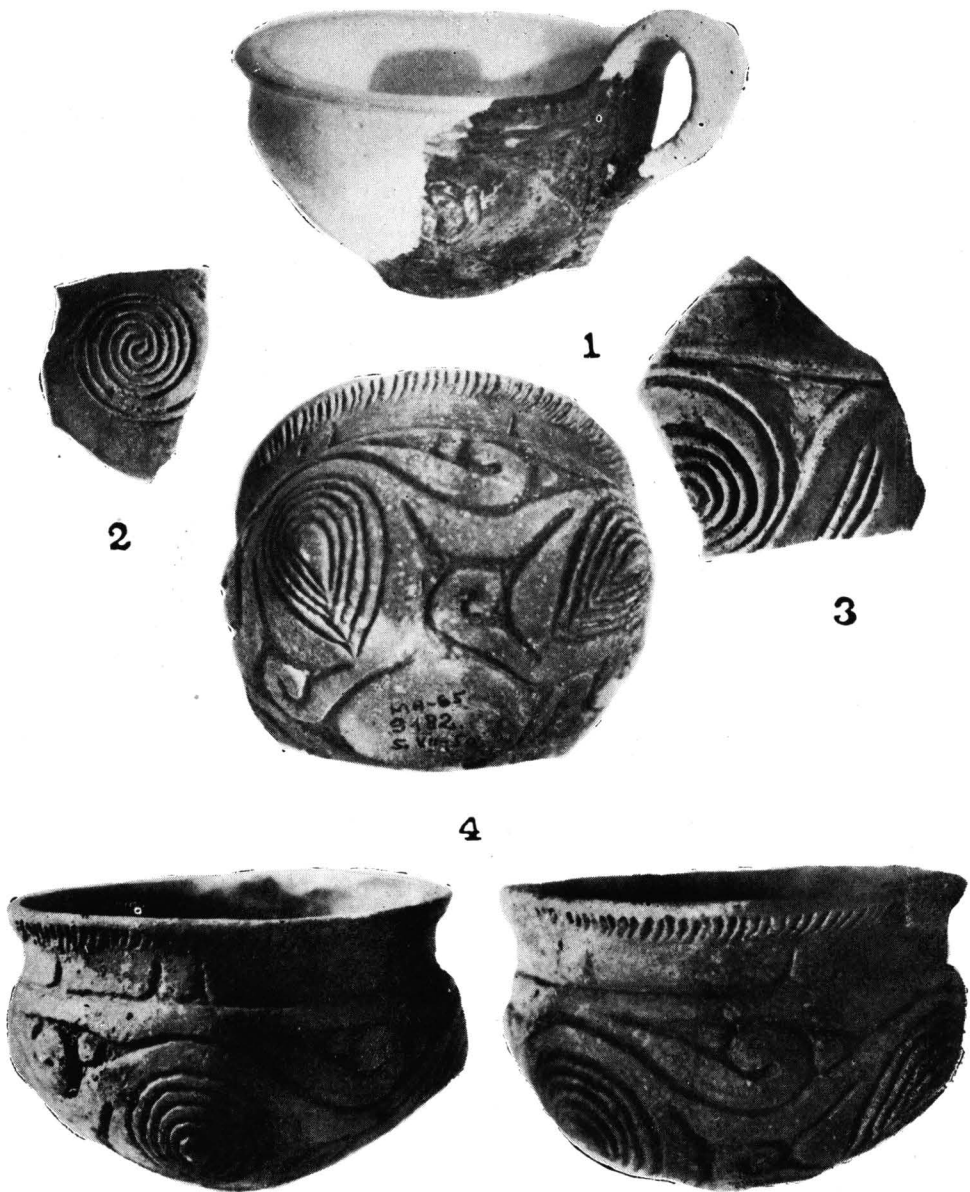


3



4

Pl. 13 — Medieșul Aurit, fragmentele unei străchini.



Pl. 14 — Medieșul Aurit, cești, fragmente de străchini.

deosebim două categorii de ceramică : ceramică fină, lucrată cu grijă, cu pereți subțiri (cești, străchini, urne) și ceramica de uz comun, grosolană, cu pereții groși din pastă proastă (vase mari și mijlocii în diferite forme). Principalele forme de vase sînt :

*Ceștile* sînt cele mai caracteristice pentru cultura Suciului de Sus. Ele sînt modelate din pastă de bună calitate, într-o formă elegantă, cu pereții subțiri. Au în general o formă bitronconică, cu marginea evazată, de culoare brună, roșcată și neagră, ornamentate cu linii oblice, incizate sau crestate, cu torți supraînălțate, umărul și partea inferioară în general ornamentate. O categorie de cești este ornamentată pe umăr cu caneluri late și oblice. Fundul ceștilor este plat<sup>85</sup> (pl. 1/2,6; 2/1-3; 3/7,9; 5/3; 7/1; 11/5; 12/6; 14/1-4; 16/7).

*Străchinile* au în general forma tronconică, cu marginea îndoită spre exterior sau spre interior, uneori fațetată, cu sau fără torți. Suprafața străchinilor de culoare neagră, brun-roșcată, este ornamentată sau neornamentată. Fundul lor este plat<sup>86</sup> (pl. 3/8; 4/1; 5/4, 5, 9, 11; 6/8, 10; 7/9-11; 8/10-11 : 9/1; 12/1, 2, 9).

*Urnele* sînt de formă bitronconică sau în formă de pară, cu gîtul cilindric, cu buza răsfrîntă sau tăiată drept, cu toartă sau fără toartă, ornamentată cu proeminențe și cu caneluri verticale<sup>87</sup>.

*Vase de tip borcan*, sînt ornamentate în unele cazuri pe gît cu briu alveolar sau cu proeminențe<sup>88</sup>.

*Vase în formă tronconică*, cu buze ușor evazate, din pastă de calitate proastă, avînd sub buză în două locuri cîte trei proeminențe într-un rînd (pl. 12/7).

*Vase-strecurători*, ale căror forme nu s-au putut încă stabili.

*Oale mari* sau mijlocii, cu buze evazate, ornamentate cu striuri, iar unele mari cu corp neornamentat. Forma lor exactă încă nu s-a putut stabili (pl. 10/5-8).

*Oale de dimensiuni mari și mijlocii*, cu buze profilate, evazate mult spre exterior, suprafața ornamentată în mare parte cu caneluri late, fundul plat. Această variantă a ceramicii din așezarea de la Medieșul Aurit este caracteristică mai mult pentru Hallstattul timpuriu<sup>89</sup> (pl. 15/1-4).

*Vase de tip vatră-portativă*, prevăzute cu picioare plate<sup>90</sup> (pl. 9/3, 5).

<sup>85</sup> N. Kalicz, ArchÉrt, 87, 1960, 1, p. 10, pl. 4/2 a, b, 5/9-10, fig. 6/11, 13. Celelalte cești reproduc de N. Kalicz după cercetătorii T. Kemenczei și T. Kovács, deși au o formă de tip Suciului de Sus aparținînd grupului Berkesz-Demecsér [pl. 1/1-6, 2/1-2, 4-7, 3/1-3; M. Roska, Repertorium, fig. 111, 112 (Suciului de Sus)]; E. A. Balaguri, SA, 2, 1969, fig. 4/1-8, 11.

<sup>86</sup> J. și E. Zatlukal, op. cit., p. 70, fig. 5; Repertorium, p. 91, fig. 113; M. Wošinszky, op. cit., pl. 10/3; N. Kalicz, ArchÉrt, 87, 1960, 1, p. 10, pl. 7/3, 7, fig. 6/1-7; E. A. Balaguri, SA, 2, 1969, p. 153-154, fig. 4/10, 14.

<sup>87</sup> J. și E. Zatlukal, op. cit., p. 70, fig. 5, p. 71, fig. 6; Repertorium, p. 90, fig. 110; N. Kalicz, ArchÉrt, 1960, 1, p. 10, fig. 6/8-10, 12, 14; E. A. Balaguri, SA, 2, 1969, fig. 4/16.

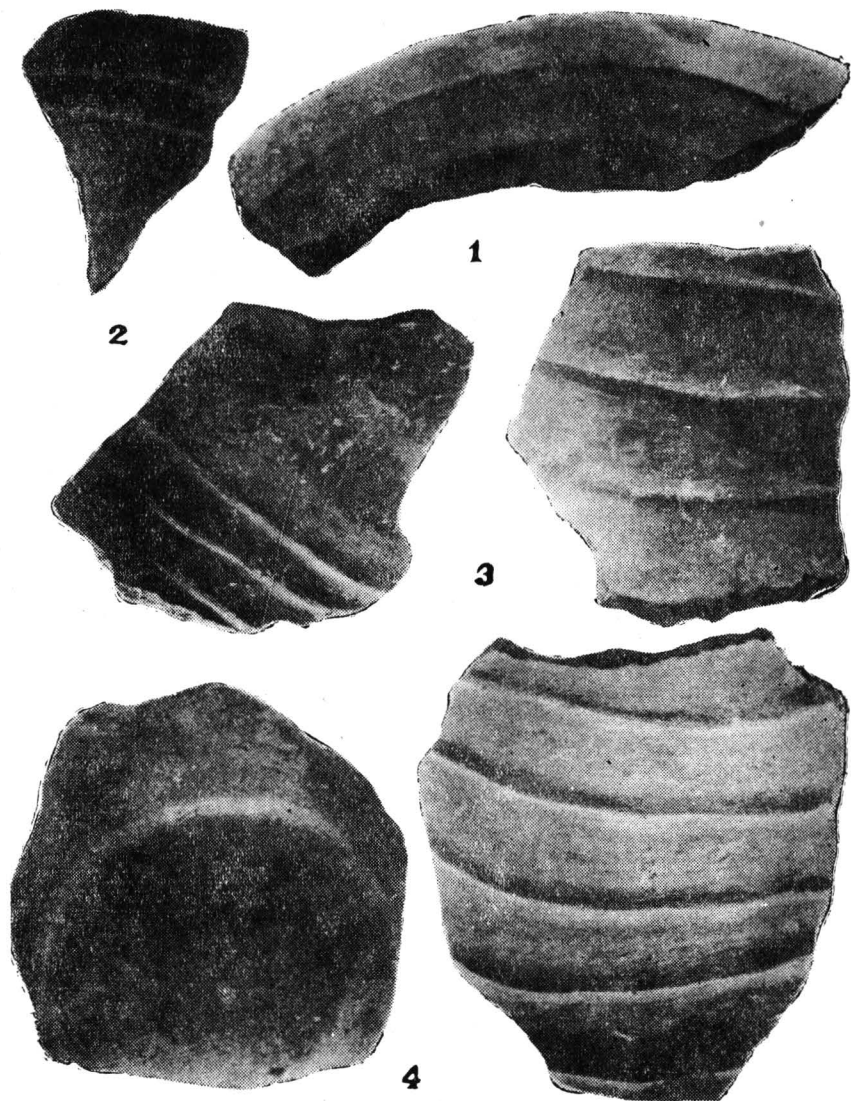
<sup>88</sup> E. A. Balaguri, SA, 2, 1969, p. 153, fig. 1/2, 5, 9, 12, 15.

<sup>89</sup> Pentru această problemă vezi următoarele lucrări : Fr. Kőszegi, ActaArchBudapesta, 12, 1960, p. 137-186; E. Patek, Die Urnenfelder Kultur in Transdanubien, Budapest, 1968, passim; K. Horedt, Așezarea fortificată din perioada Itrzie a bronzului de la Sighetul Marmației, Baia Mare, 1966, p. 1-23; J. Paulik, Sborník slovenského národného múzea, Historia, 8, p. 3-43.

<sup>90</sup> Acest tip de vas este cunoscut din complexul cultural de la Lăpuș, în cadrul culturii Otomani și din alte descoperiri din Europa Centrală, cf. C. Kacsó, Marmația, 2, 1971, p. 39, fig. 2.

Capacele sînt de formă discoidală (pl. 2/6) sau în formă de cap de ciupercă<sup>91</sup>.

b) *Ornamentația vaselor*. Decorarea ceramicii purtătorilor culturii Suci de Sus este așa de caracteristică încît separarea ei de alte culturi nu prezintă greutăți deosebite. „Este vorba de o ceramică decorată și rafinat



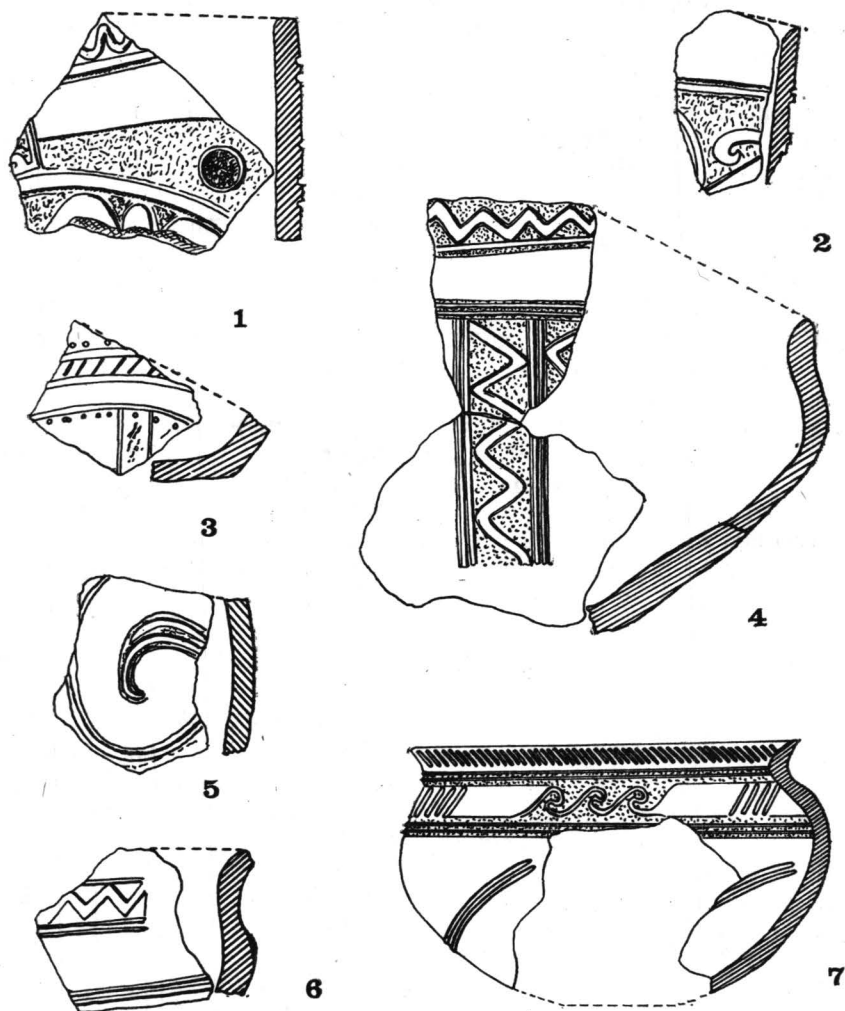
Pl. 15 — Medieșul Aurit, fragmente de oale mari.

executată, mai ales prin excizie”’, se spune în vol. I al *Istoriei României*<sup>92</sup>.

<sup>91</sup> E. A. Balaguri, SA, 2, 1969, p. 154, fig. 1/21, 28,

<sup>92</sup> I. Nestor, *Istoria României*, 1, 1960, p. 112.

Vasile Pârvan, marele arheolog român, în opera sa monumentală *Getica*, preciza : „Nicăieri nu avem o așa mare varietate de forme și bogăție de motive ca aici ... e vorba de splendida ceramică executată de la Ghernesig (Suciu de Sus — n.n.) ... avem forme proprii transilvane de la



Pl. 16 — 1—6, Satulung, fragmente de strachini; 7, Cidreag, ceașcă.

Ghernesig (Suciu de Sus — n.n.) ... al căror profil elegant înviorat de proeminente organice, se îmbogățește ca decorație cu minunatele incizii adinci, de o rară frumusețe și complicație a motivului ornamental, amintindu-ne de aproape anume cești din Cnossos în stilul Kamares<sup>93</sup>. După această caracterizare excelentă avem datoria doar să ne ocupăm analitic cu motivele din care este compus decorul ceramicii Suciu de Sus. Caracte-

<sup>93</sup> V. Pârvan, *Getica*, București, 1926, p. 420 și 689.

ristica principală a acestei ceramici este tehnica exciziei din care rezultă apariția diferitelor motive excizate ca spirale simple sau combinate în șiruri (pl. 1/4; 3/7; 4; 7/1, 3, 11; 10/3; 12/1, 2,8; 13/2—4; 14/1—3), linii în zigzag (pl. 4/1; 7/9), linii simple (pl. 3/8; 4/1), cercuri mari și mici concentrice (pl. 3/8; 5/11; 6/4; 7/11), succesiuni de semicercuri (pl. 4/1), dinți de lup (pl. 5/9; 8/2, 4; 10/1), motive vegetale etc. Prin tehnica de incizii se obțin motive ca : spirale cu cârlig, linii incizate sau mici șanțulețe, succesiuni de liniuțe verticale, mici triunghiuri, linii în unghi (pl. 2/1—3), sau în formă de brăduț (pl. 5/1). În unele cazuri, în special în Ucraina subcarpatică, liniile adânci incizate sau scobite erau unplute cu o substanță albă (fig. 1)<sup>94</sup>. Un alt mod de ornamentare îl constituie proeminențele, butoane de formă conică, aplicate pe suprafața vasului, în special sub buza oalelor (pl. 12/7). De asemenea, într-o perioadă târzie, o serie de vase au fost decorate cu caneluri subțiri și verticale sau late și oblice, pe umăr (pl. 3/9; 6/7; 9/4; 10/4,6; 11/5), sau pe corpul vasului (pl. 15/1—3). O categorie aparte de ornamente o constituie striurile (pl. 1/8; 10/5—7), întâlnite pe suprafața oalelor mari, decor bine cunoscut încă din faza I a culturii Otomani, care se menține și în tot timpul epocii bronzului. De asemenea sînt cunoscute și motive punctate (pl. 16/3). Vasele de tip vatră-portativă au fost ornamentate sub buze cu spirale duble (pl. 9/3,5).

Motivele folosite depind și de categoriile de ceramică. În timp ce pentru cești și străchini se folosesc cu precădere motive excizate sau incizate, oalele mari și mijlocii sînt ornamentate cu striuri, cu proeminențe, briu alveolar, cu caneluri late, sau sînt neornamentate.

Unele vase ale culturii Suciului de Sus sînt ornamentate și cu motive vegetale<sup>95</sup>.

#### OBIECTE DE METAL

Problema obiectelor de metal descoperite în complexele culturii Suciului de Sus este destul de anevoioasă. Sînt puține obiectele de metal care provin din așezări sau necropole, iar limitele cronologice ale culturii Suciului de Sus nu sînt încă precizate. Prin coroborarea puținelor piese descoperite în așezări și necropole cu cele din depozite, printr-o cale indirectă, analizînd depozitele sau eventual descoperirile izolate aflate în aria de răspîndire a culturii Suciului, putem determina cu oarecare siguranță principalele tipuri de bronzuri ale culturii. Dar și aici întîmpinăm greutăți cronologice. Care este primul orizont cronologic cu care începe seria depozitelor atribuite ipotetic culturii Suciului de Sus, și cu care se poate încheia? Problema o discutăm dar fără să avem pretenția de a o rezolva. Greutățile încep odată cu atribuirea culturală a unor depozite ce aparțin orizontului cronologic Apa-Hajdusâmson. Chiar atribuirea culturală a depozitului de la Apa nu este rezolvată pe deplin. În general specialiștii opinează pentru cultura Otomani, dar unii și pentru cultura Wietenberg sau Suciului de Sus. Dacă posibilitatea atribuirii lui culturii Wietenberg este exclusă, nu putem să afirmăm același lucru despre Suciului de Sus, avînd în vedere afinitățile

<sup>94</sup> Vl. Dumitrescu, *Necropola de incinerare din epoca bronzului de la Clrna*, București, 1961, p. 160—161. În aria de răspîndire a culturii Suciului din România avem cazuri puține cu încrestație albă, printre care o fusaioală descoperită la Tiream (vezi catalogul).

<sup>95</sup> Repertorium, fig. 112.



existente între concepția ornamentației unor obiecte din depozit și a ceramicii de tip Suciuc. Cercetătorul I. Bóna leagă cercul așa-zis „Apa - Gaura” cu „Grupa Felsőszűcs — Sztánfalva”. Totuși, credem că trebuie să ometem deocamdată posibilitatea de a atribui culturii Suciuc de Sus descoperirile orizontului cronologic Apa-Hajdusámson (Bronz B<sub>1</sub>) cele care apar în aria de răspîndire a culturii Suciuc, pentru că, pe de o parte nu avem descoperiri sigure de tip Suciuc, în special ceramică, care să dateze din această perioadă, pe de altă parte, credem că pînă la noi dovezi contrarii atribuirea depozitului de la Apa purtătorilor culturii Suciuc de Sus este neverosimilă, deoarece chiar în imediata apropiere a locului de descoperire (stabilit de noi în ultimul timp, în urma unei periegeze : Medieșul Aurit, locul numit Jungreis) au fost descoperite două sau chiar trei așezări și o necropolă pe care le putem sincroniza cu depozitul, ele aparținînd însă culturii Otomani <sup>96</sup>.

Orizontul cronologic următor al depozitelor este grupa Săpînța-Pecica, care este reprezentată în aria de răspîndire a culturii Suciuc pe teritoriul României, prin depozitul de la Săpînța <sup>97</sup>, în Ucraina subcarpatică la Podgoriany și la Kolodnoje <sup>98</sup>, iar în Ungaria la Zajta <sup>99</sup>. Este însă problematică datarea acestui orizont. Unii pledează pentru Bronz B <sup>100</sup>, iar alții pentru Bronz C <sup>101</sup>. Un lucru este cert, pînă la Bronz D, din aria de răspîndire a culturii Suciuc, pînă în prezent, nu avem nici o descoperire aparținînd unui alt grup de depozite. Din orizontul cronologic următor Uriu-Domănești (sau Opály) avem deja descoperiri, depozite care se pot lega indiscutabil cu cultura Suciuc de Sus, cum este în cazul depozitului de la Medvedivțe <sup>102</sup> din Ucraina subcarpatică, găsit într-o așezare de tip Suciuc. În Ucraina subcarpatică depozitele aparținînd orizontului cronologic al depozitului Medvedivțe sînt de exemplu : Velickije, Lucki, Dubrova, Velikaja, Began <sup>103</sup>, Borzava etc. Ele se pot atribui destul de sigur culturii Suciuc de Sus. În Ungaria depozitele de tip Opály (BRD) împreună cu tumulul Nyírkarász-Gyulaháza mai nou sînt atribuite grupului Berkesz-Demecser, și nu culturii Suciuc de Sus <sup>104</sup>.

Pe teritoriul României depozitele aparținînd grupei Uriu-Domănești <sup>105</sup>, descoperite în aria de răspîndire a culturii Suciuc de Sus se pot atribui acestei culturi cu anumite rezerve. Acestea sînt : Batarci, Prilog, Domănești I și II, Stîna, Livada, Cehăluț, Vima Mare <sup>106</sup>. Cînd intenționăm

<sup>96</sup> T. Bader — S. Dumitrașcu, *Materiale*, 9, 1970, p. 127—136. Rezultatele ultimelor săpături sînt inedit.

<sup>97</sup> Vezi nota 49.

<sup>98</sup> A. Mozsolics, *Bronzefunde des Karpaltenbeckens*, Budapesta, 1967, p. 170.

<sup>99</sup> *Ibidem*, p. 178.

<sup>100</sup> A. Mozsolics, *ActaArchBudapesta*, 9, 1958, p. 119—156.

<sup>101</sup> I. Bóna, *ActaArchBudapesta*, 9, 1958, p. 211—243.

<sup>102</sup> Vezi nota 81.

<sup>103</sup> J. Bernjakovič, *SlovArch*, 8, 1960, 2, p. 325—392.

<sup>104</sup> Vezi nota 85.

<sup>105</sup> Opinăm pentru folosirea în continuare a denumirii grupa Uriu-Domănești, stabilită încă de I. Nestor și nu Uriu-Dragomirești, așa cum s-a propus recent de către Alex. Vulpe (cf. A. Vulpe, *Ăzte und Beile*, München, 1971, passim). Dacă nu este justificată închinerea denumirii pe baza depozitului nr. I de la Domănești, pentru că nu este un depozit menșin și nu conține piesele caracteristice acestei grupe, credem că este suficient a lua în considerare depozitul nr. II, recent descoperit (T. Bader, Satu Mare, *Studii și Comunicări*, 1969, p. 73—84, pl. 20—34).

<sup>106</sup> T. Bader, *Dépôts de l'âge du bronze tardif du nord-ouest de la Transylvanie*, *Inventaria Archeologica*, Roumanie, fasc. 6, București, 1971, passim.

să atribuim unele descoperiri de bronzuri anumitor culturi nu scăpăm din vedere faptul că la sfîrșitul epocii bronzului este o uniformizare destul de accentuată și avansată a tipurilor de bronzuri, în bazinul carpato-danubian, ceea ce îngreunează și mai mult problema atribuirii. Totuși, pe baza celor mai sus arătate, încercăm determinarea obiectelor de bronz folosite, sau eventual produse, în cadrul culturii Suciului de Sus. Ele se pot împărți în patru grupe : arme, unelte de muncă, podoabe și piese de harnașament.

*Arme.* Topoare de luptă cu disc (tipul B, cu variantele sale) din depozitele de la Kolodnoje, Sărăsău<sup>107</sup>, aparținînd orizontului cronologic Săpînța-Pecica (Kosziderpadlás), Velikaja-Began, Čtomonin, Akli<sup>108</sup> (Ucraina subcarpatică), Domănești I, II, Batarci, Prilog, Livada, Cehăluț, Vima Mare (România), aparținînd orizontului cronologic Uriu-Domănești<sup>109</sup>, topoare cu ceafă prelungită din depozitele Velikije Lucki, Dubrovo (Ucraina subcarpatică), Batarci (România) din grupa Uriu-Domănești<sup>110</sup>, pumnale, săbii, de la Zajta<sup>111</sup>, orizontul cronologic Kosziderpadlás, Batarci Domănești (România), din grupa Uriu-Domănești, virfuri de lance din depozitele Velikaja-Began, Obava (Ucraina subcarpatică), Batarci (România)<sup>112</sup>, grupa Uriu-Domănești. Un fragment de topor de luptă cu disc a fost descoperit în cursul acestui an în așezarea de la Culciu Mare.

*Unelte de muncă.* Din această categorie de obiecte cunoaștem următoarele tipuri : seceri cu butoni, cu limba la mîner și cu cîrlig, din mai multe depozite, culturi de tip așa-zis „ardelean” (un fragment a fost descoperit recent la Culciu Mare), la fel din mai multe depozite, topoare cu aripioare, din depozitele Zmejevka, Malaia, Dobrony, Ciornii Potok etc. (Ucraina subcarpatică), Domănești (România)<sup>113</sup>.

*Podoabe.* Cunoaștem următoarele tipuri de podoabe : diademe (Medvedivțe), apărător de braț (din mai multe descoperiri)<sup>114</sup>, brîu, (Medvedivțe), brățări de diferite tipuri (din mai multe depozite), aplice, discuri, falere (Domănești II) ace de diferite tipuri (pl. 12/8)<sup>115</sup>.

*Piese de harnașament.* Deocamdată cunoaștem doar două tipuri de psalii (Medvedivțe) și un opritor-buton (Domănești II)<sup>116</sup>.

Multe din obiectele de bronz au fost probabil produse de atelierele purtătorilor culturii Suciului de Sus iar altele provin cu siguranță din zonele vecine.

## OBIECTE DE PIATRĂ ȘI DE LUT

În așezările culturii Suciului de Sus au fost descoperite mai multe obiecte de piatră și de lut ca : topoare de piatră, rîșnițe de mînă, pietre de netezit, prisnele, roți de la car de cult, „căței de foc” (pl. 1/9 ; 11/3,5—9). La Culciu Mare s-a găsit un obiect de lut în formă de sigiliu, a cărui menire nu a fost încă stabilită.

<sup>107</sup> A. Mozsolics, *op. cit.*, p. 41, fig. 13/1 ; D. Popescu, *Dacia*, N. S., 7, 1963, p. 99, fig. 6/1.

<sup>108</sup> K. Bernjaković, *op. cit.*, pl. 10/3.

<sup>109</sup> Vezi nota 107.

<sup>110</sup> K. Bernjaković, *op. cit.*, pl. 8/4, 7 ; T. Bader, *op. cit.*, R. 25 a 2, 3.

<sup>111</sup> A. Mozsolics, *op. cit.*, pl. 65/2.

<sup>112</sup> K. Bernjaković, *op. cit.*, pl. 8/1, 5, 6, 13 ; T. Bader, *op. cit.*, R., 25 b, 12.

<sup>113</sup> *Ibidem*, pl. 4/9, 5/1 ; *ibidem*, R., 25 b, 10.

<sup>114</sup> E. A. Balaguri, *SA*, 2, 1969, p. 152, fig. 3/25.

<sup>115</sup> K. Bernjaković, *op. cit.*, passim, T. Bader, *op. cit.*, passim.

<sup>116</sup> T. Bader, *op. cit.*, R., 24, g. 39.

## CRONOLOGIA RELATIVĂ

Una din cele mai controversate probleme privind cultura Suciului de Sus este aceea a cronologiei relative, fixarea limitelor cronologice, adică începutul și sfârșitul culturii. În ultimii 30 de ani au fost emise diferite păreri și teorii privind această problemă. Vasile Pârvan<sup>117</sup> a datat descoperirile de la Suciul de Sus, în cadrul cronologiei sale, în Bronz B III, adică în Bronz târziu. După M. Roska, materialul de tip Suciul de Sus datează din perioada de trecere de la epoca bronzului la prima epocă a fierului, o bună parte din materialul ceramic fiind din epoca bronzului, iar o altă parte ajungând până în prima epocă a fierului<sup>118</sup>. Totuși este de menționat că mai târziu M. Roska revine și încadrează necropola de la Suciul de Sus în epoca cuprului<sup>119</sup>. După P. Patay, Cultura Suciul de Sus înseamnă sfârșitul epocii bronzului în Transilvania<sup>120</sup>. D. Popescu, în lucrarea sa despre epoca bronzului timpuriu și mijlociu, deși nu datează descoperirile de tip Suciul, le leagă de cultura Otomani, iar mai târziu împreună cu cultura Noua le încadrează în perioada III (după cronologia lui I. Nestor), a epocii bronzului<sup>121</sup>. I. Bóna crede că cultura Suciul de Sus ia naștere — după cronologia sa — probabil în faza a III-a a bronzului mijlociu, după ce ia sfârșit evoluția culturii Spiralbuckelkeramik (adică grupa Fűzesabony, Gyulavarsánd și Otomani). Cu aceste trei grupe, Suciul de Sus ar fi contemporan doar în evoluția sa timpurie<sup>122</sup>. M. Petrescu-Dimbovița înclină pentru o datare între sfârșitul perioadei mijlocii și începuturile târzii ale epocii bronzului (secolele XIV—XIII î.e.n.)<sup>123</sup>. Cercetătoarea maghiară A. Mozsolics datează cultura Suciul de Sus, după cronologia sa, în Bronz IV (Reinecke C—D) nedepășind cadrele bronzului târziu (Reinecke D) iar în perioada următoare în Bronz V (Hallstatt A), urmează cultura Gava<sup>124</sup>. După ipoteza emisă de N. Kalicz pe baza săpăturilor efectuate la Retközberencs-Paromdomb, cultura Suciul de Sus urmează după cultura Otomani, din bronzul mijlociu (idee preluată și de M. Gimbutas) fiind contemporană cu cultura Egyek (descoperirea de la Igricz-Matata) și ajunge până în Hallstattul timpuriu — judecând după necropola de la Alsobereczki. Astfel ea se dezvoltă între sfârșitul bronzului mijlociu și începuturile Hallstattului timpuriu<sup>125</sup>. O nouă ipoteză privind cronologia

<sup>117</sup> V. Pârvan. *Gelica*. București, 1926, p. 378.

<sup>118</sup> M. Roska, *Közlemények* ..., 1940, 1, p. 21—22.

<sup>119</sup> *Repertorium*, p. 90—91.

<sup>120</sup> P. Patay, *ArchÉrt.*, 3, 1942, 1—2, p. 113.

<sup>121</sup> D. Popescu, *SCIV*, 13, 1962, 2, p. 406.

<sup>122</sup> I. Bóna, *Annales Univ. Budapesta*, 1961, 3, p. 17. În urma cercetărilor făcute de arheologii români, în ultimul timp s-a demonstrat evoluția culturii Otomani până în pragul Hallstattului timpuriu. ceea ce exclude posibilitatea datării începutului culturii Suciul de Sus la sfârșitul culturii Otomani (cf. K. Horedt, *MuzBrukenthal*, 13, 1967, p. 145—146; idem, *ActaArchCarpathica*, 9, 1967, 1, p. 5—28; I. Ordentlich, *Dacia*, N.S., 14, 1970, p. 83).

<sup>123</sup> M. Petrescu-Dimbovița, *Dacia*, N.S., 4, 1960, p. 152.

<sup>124</sup> A. Mozsolics, *ActaArchBudapesta*, 12, 1960, p. 123; idem, *ActaArchBudapesta*, 8, 1957, 1—4, p. 120, n. 10.

<sup>125</sup> N. Kalicz, *ArchÉrt.*, 87, 1960, 1, p. 11—12, n. 111; idem, *A kisbárdai vár története*, Kisvárdá, 1961, p. 77—78. Ni se pare că la Retközberencs-Paromdomb este vorba de o fază a culturii Otomani, poate a II-a, care de fapt stratigrafic a fost urmată de o etapă de dezvoltare a culturii Suciul de Sus, vezi și N. Kalicz, *ArchÉrt.*, 1970, 1, p. 23—31; M. Gimbutas, *Bronze age in central and eastern Europe*, 1965, Haga, p. 218.

culturii Suciului de Sus a fost emisă de T. Kemenczei, acceptată și de T. Kovács, după care evoluția independentă a culturii Suciului de Sus ia sfârșit încă la sfârșitul Bronzului C, după care urmează o nouă sinteză culturală, denumită grupa Berkesz-Demecser, datată în Bronz D<sup>126</sup>. Pe de altă parte Kurt Horedt propune datarea culturii în Bronz C-D, iar D. Berciu, numai în perioada de tranziție, în Bronz D (Reinecke), după ce se încheie evoluția culturii Otomani. După N. Chidioșan cultura Suciului de Sus începe evoluția sa în Bronz C și continuă pînă în pragul epocii hallstattiene (Ha A<sub>1</sub>) iar colegul său S. Dumitrașcu presupune cel puțin o fază de dezvoltare a culturii Suciului și în perioada mijlocie a epocii bronzului<sup>127</sup>. Cercetătorul M. Rusu datează cultura Suciului de Sus între Br B<sub>1</sub>—Ha A<sub>1</sub>; Alexandru Vulpe sincronizează prima fază a culturii Suciului de Sus cu Otomani III, iar necropola tumulară de la Lăpuș reprezintă după părerea sa faza a doua a culturii Suciului de Sus<sup>128</sup>. Pentru o datare tîrzie a culturii pledează și cercetătorii sovietici E. A. Balaguri și A. I. Terenojkin<sup>129</sup>.

Așa cum s-a văzut, părerile cercetătorilor privind încadrarea cronologică a culturii Suciului de Sus diferă, dar în linii mari ele se pot limita la un interval ce cuprinde perioada sfârșitului bronzului mijlociu, perioada bronzului tîrziu și începutul primei epoci a fierului.

În ceea ce urmează, pe baza noilor săpături și rezultatelor obținute în ultimul timp, încercăm să schițăm cronologia relativă a culturii Suciului de Sus în zona de răspîndire românească, coroborînd datele obținute de noi cu cele din Ucraina subcarpatică și din Ungaria.

Mai greu de stabilit sînt începuturile culturii Suciului de Sus. Mulți cercetători ca: A. și E. Zatlukal, N. Kalicz, A. Mozsolics (îi atribuie o componentă Komarovo), D. Berciu, E. A. Balaguri, I. Paulik etc. susțin că cultura Suciului de Sus a luat naștere pe un fond Otomani și Wietenberg sau chiar reprezintă o sinteză tîrzie a acestor două culturi. Așa cum arăta K. Horedt această presupunere nu este pe deplin convingătoare<sup>130</sup>. Se pune problema în care perioadă a bronzului trebuie să căutăm începutul acestei culturi? După I. Nestor este foarte probabil că acest grup necercetat reprezintă un element sudic, de origine imposibil de precizat deocamdată<sup>131</sup>. Va trebui să se analizeze sugestia lui M. Rusu care vede o legătură genetică între cultura Vučedol periferică și Suciului de Sus. Chiar unele dintre descoperirile de tip Vučedol sînt atribuite de M. Rusu culturii Suciului de Sus. Ele ar reprezenta faza I a culturii și sînt datate în Br A<sub>2</sub>—B<sub>1</sub>. Am merge cu un pas mai departe și am spune că de fapt este vorba de cultura Zók, grupa Nirului (documentată în aria de răspîndire a culturii Suciului de Sus în România, la Berea, Viile Berei și Togul Sf. Gheorghe, și la Fîntieșul Mic<sup>132</sup>), și nu în general despre cultura Vučedol, care are o arie de

<sup>126</sup> T. Kemenczei, ArchÉrt, 1963, 2, p. 182—183; T. Kovács, FoliaArch, Budapesta, 1966/67, p. 46—58.

<sup>127</sup> K. Horedt, *op.cit.*, p. 144; D. Berciu, *Zorile istoriei în Carpați și la Dunăre*, București, p. 210. Autorul presupune două faze de dezvoltare a culturii Suciului de Sus; N. Chidioșan, SCIV, 21, 1971, 2, p. 290—292; S. Dumitrașcu, *Lucrări științifice*, 1, 1967, Oradea, p. 75.

<sup>128</sup> M. Rusu, *op. cit.*, passim; A. Vulpe, SCIV, 22, 1971, 2, p. 307.

<sup>129</sup> E. A. Balaguri, SA, 2, 1969, p. 156—158; A. I. Terenojkin SA, 1, 1965, p. 86—89.

<sup>130</sup> K. Horedt, *op. cit.*, p. 144—145.

<sup>131</sup> I. Nestor, *Istoria României*, I, 1960, p. 112.

<sup>132</sup> M. Rusu, *Enzyklopädisches Handbuch . . .*, p. 1400; C. Kacsó, SCIV, 23, 1972, 1, p. 31—44.

răspindire mult mai mare. Această cultură folosește tehnica de ornamentare principală a ceramicii Suciului de Sus, excizia, la care se adaugă și o serie de elemente decorative comune cum sînt: linii adîncite, paralele, crestate (Strichkanale), simple sau în benzi, orizontale sau verticale; linii frînte (zigzaguri) adîncite sau excizii; cercuri crestate; motive solare; triunghiuri adîncite; ornamente de tip brăduț; impunsături succesive, încrustații albe etc. La acestea se adaugă și un alt element important — spațiul geografic comun. Se nasc două ipoteze: ori grupa Nir este contemporană cu cultura Suciului de Sus, ori aceasta îi urmează. Pentru prima ipoteză nu avem deocamdată date concrete, mai degrabă credem că este vorba de un fond pe baza căruia ia naștere cultura Suciului de Sus și evident în anumite etape de dezvoltare, intră în contact cu complexele culturale vecine în cursul fazelor lor de dezvoltare. Credem că, încă din faza I a culturii Otomani se preiau anumite elemente (de exemplu striurile), cînd cultura Suciului de Sus este probabil încă în faza de formare. Un singur ciob de tip Suciului de Sus, ornamentat cu linii în zigzag în excizie, pe buză, descoperit la Potău, comuna Medieșul Aurit (cultura Otomani faza I—II), indică un contact timpuriu între aceste două complexe culturale. Iar în faza a II-a a culturii Otomani și Wietenberg cultura Suciului de Sus primește alte elemente decorative (spirală cu cîrlig sau spirale înlănțuite) aplicate aici în excizie în maniera tehnicii de ornamentare specifică a culturii Suciului de Sus. Firește contactele mai slabe, din faza inițială a culturii Suciului de Sus cu celelalte culturi nu numai că se mențin în perioadele următoare, am putea să spunem în faza clasică, dar se și intensifică. Ele sînt dovedite prin descoperirile de ceramică de tip Suciului de Sus în cadrul complexelor Otomani și Wietenberg, în special în faza a III-a a acestor culturi. Nu se pot exclude nici elementele sudice — poate tocmai prin intermediul acestor două complexe culturale — influențele miceniene, prezente în bazinul carpato-danubian, așa cum susțin și au susținut mai mulți cercetători ca: P. Reinecke, T. Sulimirszki, J. Bouzek, St. Foltiny, J. Werner, K. Horedt, M. Rusu și alții<sup>133</sup>. Avem în vedere în special spirală, dar mai ales motivele vegetale, care au fost puse în legătură cu cele miceniene încă de P. Reinecke.

În concluzie, cultura Suciului de Sus ia naștere probabil încă la sfîrșitul bronzului timpuriu, sau la începutul bronzului mijlociu. La sfîrșitul bronzului mijlociu se prezintă ca o cultură de sine stătătoare, care se dezvoltă continuu în cursul perioadelor următoare, pe o suprafață ce cuprinde partea de răsărit a Nirului, Ucraina subcarpatică și Cîmpia Someșului și a Văii Lăpușului din nord-vestul României.

În ceea ce privește problema sfîrșitului culturii avem mai multe date convingătoare. Totuși, ea a fost complicată — așa cum am mai arătat — cronologic și cultural prin introducerea de către unii cercetători, în aria de răspindire din Ungaria a culturii Suciului de Sus a unei noi grupe

<sup>133</sup> Lucrări mai importante pentru această problemă: P. Reinecke, WPZ, 19, 1942, p. 103; J. Werner, *Mykenae — Siebenbürgen — Skandinavien*, *Atti del I Congr. Intern. di Preist. e Protoist. Med.*, 1950, Firenze, 1952, p. 293—308 (lucrarea n-am putut s-o consultăm); N. Sanders, *Antiquity*, 152, 1964, p. 258—262; K. Horedt, NÉH, 2, 1960, p. 31—44; J. Bouzek, *Listy Filologické*, 88, 1965, 3, p. 241—255; idem, PA, 51, 1960, p. 242—276; S. Pigott, *Sbornik Národního Muzea v Praze*, 20, 1966, 1—2, p. 117—125.

culturale denumită Berkesz-Demeceşer, datată în Bronz D. Nu punem la îndoială existența acestui grup regional în Cîmpia Nirului. Evident acesta se deosebește de cultura Suciului de Sus clasică, mai ales prin faptul că dispăre ornamentația specifică a culturii Suciului și apar elemente noi ce duc spre Hallstatt, păstrîndu-se în linii mari doar anumite forme de ceramică de tip Suciului de Sus. Evident că nu mai este vorba de o cultură independentă de Suciului de Sus. Dar, pe de o parte, nu putem să acceptăm nici părerea lui Kalicz, admisă de E. A. Balaguri, că ornamentarea mai simplă este caracteristică pentru faza de dezvoltare tîrzie a culturii Suciului de Sus, pe de altă parte, nici în România și nici în Ucraina Subcarpatică grupa Berkesz-Demeceşer deocamdată nu este documentată, iar ornamentația clasică de tip Suciului de Sus apare aici împreună cu elemente Berkesz-Demeceşer (caneluri mici, paralele, verticale sau oblice) ce duc spre o hallstattizare, fapt constatat la Culciu Mare și la Medieșul Aurit. În acest context credem că, cultura Suciului de Sus în România, pe baza săpăturilor arheologice din aceste două localități, sau în Ucraina subcarpatică (Medvedivșe), se menține pînă în pragul epocii Hallstatt-ului, participînd efectiv, alături de alte elemente noi la procesul de hallstattizare, ce a cuprins de fapt un spațiu mult mai mare decît aria de răspîndire a culturii Suciului de Sus. În cadrul acestui proces de hallstattizare ia sfîrșit evoluția independentă a culturii Suciului de Sus, care a avut probabil loc la începutul perioadei Hallstattului timpuriu (Ha A<sub>1</sub>).

Credem că este încă prematur a vorbi despre fazele de dezvoltare ale culturii Suciului de Sus. Doar teoretic putem presupune că trebuie să existe o fază timpurie, încă la sfîrșitul bronzului timpuriu și începutul bronzului mijlociu, o fază de bronz mijlociu (încă nedocumentată) și o fază (poate a III-a) din bronz tîrziu, cunoscută din descoperirile prezentate în lucrarea de față.

## DIE SUCIU DE SUS-KULTUR IM NORDWESTEN VON RUMÄNIEN

### ZUSAMMENFASSUNG

Die ersten Funde, die der Suciul de Sus-Kultur angehören, wurden, bereits in der zweiten Hälfte des 19. Jahrhunderts in der namensgebenden Ortschaft Suciul de Sus gefunden.

In der letzten Zeit ist die Anzahl der Funde vom Typus Suciul de Sus beträchtlich angewachsen und sie umfaßt in der Gegend von Satu Mare, in Crișana und in der Maramureș insgesamt 40 Ortschaften. Obwohl das Verbreitungsgebiet der Spuren der Suciul de Sus-Kultur verhältnismäßig groß ist, beschränkt sich das von der Kultur ausgesprochen eingenommene Gebiet in Rumänien auf die Someș-Ebene, auf die Täler der Er-, Lăpuș- und Iza-Flüsse.

Die Träger der Suciul de Sus-Kultur siedeln in offenen, unbefestigten, in Tell-Siedlungen, auf den Flußufeln und auf Erhöhungen. Ihre Wohnungen sind Oberflächenbauten aus Pfählen, Rutengeflecht und Ton mit rechteckigem Grundriß.

Die Suci de Sus-Leute bestatten ihre Toten nach dem Einäscherungsritus in Urnen- oder in Brandgrubengräber, meistens flach, ohne Grabhügel.

Die keramischen Formen der Suci de Sus-Kultur sind meistens Schalen, Schüsseln, Urnen, Siebgefäße, kegelstumpfförmige Gefäße, große und mittelgroße Töpfe, tragbare Herdgefäße. Die Verzierungen der Keramik der Art von Suci de Sus zeichnet sich durch das Kerbschnittverfahren aus in dem einfache Spiralen, oder laufende Spiralen, Zickzacklinien, einfache Linien, konzentrische Kreise, Abfolgen von Halbkreisen, Pflanzenmuster usw. ausgeführt sind. Ebenfalls ist auch das Ritzverfahren und das Inkrustationsverfahren mit weißer Farbe bekannt.

Eine der umstrittensten Fragen über die Suci de Sus-Kultur ist die die sich auf die relative Chronologie bezieht, auf den Anfang und das Ende der Kultur, über welche verschiedene Meinungen laut wurden.

Etwas schwieriger festlegen läßt sich der Anfang der Kultur von Suci de Sus. Viele Forscher sind der Meinung, daß diese Kultur auf der Unterlage der Otomani- und Wietenberg-Kultur entstand oder sogar eine Verschmelzung der beiden Kulturen in ihren Endphasen darstellt. Es kommt nun die Frage auf, in welcher Periode der Bronzezeit die Anfänge dieser Kultur gesucht werden müssen. Dabei muß der Vorschlag von M. Rusu berücksichtigt werden, der zwischen der Vučedol- und der Suci de Sus-Kultur eine Verbindung erkennt. Ich würde sogar noch mehr sagen und behaupten, daß es sich um die Zók-Kultur handelt, um die Nir-Gruppe (die im Verbreitungsgebiet der Suci de Sus-Kultur in Rumänien bei Berea und bei Fintieşul Mic belegt ist) und nicht im allgemeinen um die Vučedol-Kultur, die ein viel größeres Verbreitungsgebiet hat. Diese Kultur gebraucht die hauptsächlichliche Verzierungsweise der Suci de Sus-Keramik, den Kerbschnitt, zu dem noch einige weitere gemeinsame Verzierungselemente hinzukommen wie zum Beispiel: eingetiefte Linien, parallele Strichkanäle, senkrechte oder waagerechte Linienbänder oder einfache Linien; Linien im Zickzack eingekerbt oder eingedrückt; eingeritzte Kreise, Sonnenmotive, eingetiefte Dreiecke, Tannenzweigmuster, Stichbänder, weiße Inkrustationen usw. Ein weiteres wichtiges Element, das sich hier anführen läßt, ist der gemeinsame geographische Raum. Diese Voraussetzung würde bedeuten, entweder daß die Nir-Gruppe der Suci de Sus-Kultur zeitgleich ist, oder daß diese ihr folgt. Für diese Datierung liegen bis zur Zeit noch keine konkreten stratigraphischen Daten vor, und wir würden eher annehmen, daß es sich um eine Unterlage handelt, aus der die Suci de Sus-Kultur entsteht und daß dann ihre verschiedenen nachträglichen Entwicklungsstadien mit den benachbarten Kulturverbänden im Laufe ihrer Entwicklungsphasen in Berührung kommen. Wir nehmen an, daß aus der ersten Entwicklungsstufe der Otomani-Kultur gewisse Elemente, Muster in der Suci de Sus-Kultur mit aufgenommen worden sind, wie zum Beispiel der Besenstrich als sich diese wahrscheinlich noch in der Entstehungsphase befand. Ein einziges Bruchstück, aus Potău das bei Medieşul Aurit (Otomani-Kultur, Phase I-II) gefunden wurde, und das mit Kerbschnittzickzack verziert ist weist daraufhin, daß zwischen diesen beiden Kulturverbänden ein frühzeitiger Kontakt stattgefunden hat. In der zweiten Phase der Otomani und der Wie-

tenberg-Kultur nimmt die Suciú de Sus-Kultur auch andere Dekorationselemente auf (Spiralen), die hier im Kerbschnittverfahren ausgeführt sind, in der Suciú de Sus-Kultur eigenen Verzierungsart. Sicherlich werden die schwachen Berührungen die die Suciú de Sus-Kultur in ihren Anfängen mit den anderen Kulturen gehabt hat, nicht nur weiterbehalten, sondern in der sogenannten klassischen Periode werden sie auch beträchtlich entwickelt. Dies wird von den Funden der Suciú de Sus-Keramik bestätigt, die innerhalb der Otomani- und Wietenbergverbände gemacht wurden, besonders in der dritten Phase dieser Kulturen. Auch die südliche Machart kann nicht übersehen werden, denn vielleicht gerade über die Vermittlung dieser beiden Kulturverbände gelangen die mykänischen Einflüsse, die im Karpaten-Donau-Raum bekannt sind hierher, was viele der Forscher bereits behaupteten und noch behaupten. Im Falle der Suciú de Sus-Kultur denken wir besonders an die Spirale, aber hauptsächlich an das Pflanzenmuster.

Abschließend sei gesagt, daß die Suciú de Sus-Kultur wahrscheinlich bereits am Ausgang der frühen Bronzezeit oder zu Beginn der mittleren Bronzezeit entsteht, an deren Ausgang sie als selbständige Kultur erscheint, die sich im weiteren im Laufe der folgenden Phasen auf einer Fläche entwickeln wird, die den Teil östlich des Nir, die Karpatenukraine und die Someş-Ebene und die Ebene des Lăpuş-Tals aus dem Nordwesten von Rumänien umfaßt.

Zur Frage des Abschlusses der Kultur verfügen wir über mehr sprechende Angaben. Dennoch war sie nicht zu einfach, denn wie bereits gezeigt — wurde von einigen Forschern sowohl zeitlich als auch vom Standpunkt der Kultur in das Verbreitungsgebiet der Suciú de Sus-Kultur aus Ungarn, eine neue Kulturgruppe mit der Bezeichnung Berkesz-Demecser eingegliedert, die in die Bronzezeit datiert wird (BrD). Es ist offensichtlich, daß sich diese Gruppe von der klassischen Suciú de Sus-Kultur unterscheidet, und zwar verschwindet besonders die Dekoration der Suciú de Sus-Kultur und es kommen neue zu Hallstatt überführende Elemente auf. Dabei werden aber in allgemeinen Zügen sogar einige keramische Formen vom Typus Suciú de Sus beibehalten. Andererseits kann aber nicht angenommen werden, daß die einfachere Verzierung die spätere Entwicklungsphase der Suciú de Sus-Kultur kennzeichnet, wie bereits behauptet wurde und andererseits ist vorderhand noch weder in Rumänien noch in der Karpatenukraine die Berkesz-Demecser-Gruppe belegt und die klassische Verzierung vom Typus Suciú de Sus erscheint hier zusammen mit Elementen der Berkesz-Demecser-Gruppe, die den Übergang zum Hallstatt darstellen, der bei Culciu Mare und bei Medieşul Aurit festgestellt wurde. In diesem Kontext setzen wir voraus, daß die Suciú de Sus-Kultur in Rumänien, aufgrund der archäologischen Ausgrabungen in diesen beiden Ortschaften oder in der Karpatenukraine (Medveditza) bis an die Schwelle der Hallstattzeit andauert und sich zusammen mit anderen Elementen an dem Prozeß des Übergangs zum Hallstatt ausgesprochen beteiligt. Innerhalb dieses Prozesses findet auch der Schluß der unabhängigen Entwicklung der Suciú de Sus-Kultur statt, der wahrscheinlich zu Beginn der frühen Hallstattzeit stattgefunden hat HA<sub>1</sub>.

Wir erachten es als voreilig etwas über die Entwicklungsphasen der Suciú de Sus-Kultur zu äußern. Allein theoretisch kann vorausgesetzt



werden, daß es eine frühe Phase gegeben haben muß, die bereits aus der Ausgangsphase der Frühbronze und dem Anfang der mittleren Bronze datiert, eine Phase aus der mittleren Bronze (die noch nicht belegt ist) und eine (vielleicht die dritte) Phase aus der Spätbronze, die aus den Funden bekannt ist, die in vorliegender Arbeit dargestellt werden.

#### ERKLÄRUNG DER ABBILDUNGEN

Tafel 1. — 1, 3, 5, 7—9 Culciu Mare ; 2 Berea ; 4, 6, Cehăluţ. Schalenbruchstücke : 1—4, 6 ; Bruchstücke großer Töpfe : 5, 7, 8 ; Handmühle : 9.

Tafel 2. — Culciu Mare, Tassen, Deckel, Bruchstücke die in der Wohnung gefunden wurden (Nr. 2).

Tafel 3 — Culciu Mare, ganze Tassen und Bruchstücke : 2, 7, 9 ; Schüsselbruchstücke : 1, 3—6, 8.

Tafel 4. — Culciu Mare, Schüsselbruchstück : 1 ; Detail : 1a, b.

Tafel 5. — Culciu Mare, Tassen- und Schüsselbruchstücke.

Tafel 6. — Culciu Mare, Tassen- und Schüsselbruchstücke,

Tafel 7. — Culciu Mare, Tassen- und Schüsselbruchstücke.

Tafel 8. — Culciu Mare, Tassen- und Schüsselbruchstücke.

Tafel 9. — Culciu Mare, Bruchstücke von großen Töpfen und Schüsseln.

Tafel 10. — Culciu Mare, Bruchstücke von Töpfen und Tassen.

Tafel 11. — Culciu Mare, Tassenbruchstücke : 1, 5 ; Schüsselbruchstücke : 2, 4 ; Räder ; von Kultwagen : 3, 6 ; Gewichte für Webstühle : 7—9.

Tafel 12. — 1—6, 8, 9, Culciu Mare ; 7, Medieşul Aurit.

Tafel 13. — Medieşul Aurit, Bruchstücke einer Schüssel.

Tafel 14. — Medieşul Aurit, Tassen, Bruchstücke von Schüsseln.

Tafel 15. — Medieşul Aurit, Bruchstücke eines großen Topfes.

Tafel 16. — 1, 6, Satulung, Schüsselbruchstücke ; 7, Cidreag, Tasse.

1. Tonrädchen aus Tiream.

2. Fundkarte der Suci de Sus-Kultur in Rumänien.

