

# NECROPOLA ȘI AȘEZAREA DIN EPOCA FIERULUI DE LA GĂTEJEȘTI

DE

GH. I. PETRE

Cercetările arheologice efectuate în ultimii ani în nord-estul Olteniei au conturat o imagine destul de clară a cronologiei primei și celei de-a doua epoci a fierului<sup>1</sup> în această zonă. Pe parcurs, noi elemente vin să confirme și să clarifice în mai mare măsură anumite probleme ce se leagă de aceste epoci. În cele ce urmează ne vom referi la o recentă descoperire întâmplătoare din punctul „Gătejești — Govora-Băi”, punct semnalat de noi și cu altă ocazie<sup>2</sup>.

În vara anului 1969, executându-se lucrări de amenajare pentru o sondă amplasată în acest loc, s-a recoltat mult material arheologic din șanțul săpat, care pe traseul său a secționat mai multe gropi și vetre dintr-o așezare din prima și a doua epocă a fierului. Tot în vara acestui an, un grup de elevi de la Școala Generală Govora-Băi, pascănd vitele pe izlazul din apropierea așezării, au deplasat întâmplător o lespede de piatră de pe o urnă funerară și au scos mai multe vase din prima epocă a fierului. Materialul a fost recuperat de noi. Așezarea am cercetat-o în timpul lucrărilor, iar necropola a rămas în stadiul descoperit de elevi<sup>3</sup>.

*Așezarea.* Pe partea dreaptă a râului Govora, paralel cu drumul ce merge de la riu spre punctul de amplasare a sondei, a fost săpat un șanț lung de 500 — 600 m, lat de 0,50 m și adânc de 1 m. Cercetînd aceste săpături, am putut identifica circa 4—5 gropi și urme de vetre, de unde s-au cules, atît de către noi cît și de lucrători, vase și fragmente ceramice, oase de animale și cărbune. Astfel, la circa 100 m de punctul fix al sondei s-a secționat prima groapă pînă la adîncimea de 1 m. Din inventar fac parte două vase care s-au putut reconstitui și mai multe fragmente ceramice,

---

<sup>1</sup> Vezi A. Vulpe, *Necropola hallstadiană de la Ferigite*, București, 1967; D. Berciu, *Zorile istoriei în Carpați și la Dunăre*, București, 1966, p. 254; Gh. I. Petre, în *Materiale*, IX, 1970, p. 467—489.

<sup>2</sup> Gh. I. Petre, *op. cit.*, p. 482.

<sup>3</sup> Ulterior, la invitația noastră, punctul arheologic Gătejești a fost vizitat de A. Vulpe de la Institutul de arheologie din București.

toate lucrute cu mîna. Ca forme distingem : cana mare pîntecoasă, lucrată din pastă grosolană, cu multe impurități în amestec, gîtul cilindric, legat de corpul vasului cu o toartă grosolană în bandă lată, avînd pe partea opusă torzii o proeminență plată semicirculară, plasată sub gîtul vasului, iar sub pîntece patru apucători (fig. 3/8) ; strachina-căzanel, lucrată în pastă fină, de culoare cenușie, cu buza lățită oblic spre interior și avînd două torzi șanțuite în secțiune, aplicate vertical pe buza vasului, baza lor fiind reliefată. Sub torzi se observă două proeminențe (fig. 3/4). Mai notăm un fragment de strachină cu marginea arcuită spre interior. Pe margine se află caneluri dispuse oblic. Pereții vasului sînt lustruiți mai puternic pe partea exterioară (fig. 5/10).

Groapa 2, situată la circa 150 m de prima, a fost secționată pe traseul aceluiași șanț. S-au scos mai puține fragmente ceramice, dintre care s-au putut reconstitui un vas-fructieră lucrat cu roata din pastă fină de culoare cenușie (fig. 3/10) și un fragment de vas-borcan, lucrat cu mîna din pastă avînd în amestec nisip, pietricele și paete de mică. Pereții sînt groși, iar în partea superioară a corpului erau, probabil, patru proeminențe cilindrice (fig. 5/3).

Groapa 3 s-a descoperit la 10 m depărtare de groapa 2 și avea forma ovală. Inventarul arheologic provenit din această groapă este bogat și mai variat, deși în cea mai mare parte fragmentar. Ceramica este lucrată cu mîna și se poate împărți în două categorii : (a) modelată din pastă grosolană de culoare cărămizie și cărămizie-închisă, avînd ca degresant nisip și pietricele ; b) din pastă fină de culoare cenușie închisă sau cenușie-deschisă, lustruită pe ambele fețe, avînd în compoziție nisip fin și paete de mica.

Prima categorie cuprinde o ceașcă (cășuie) cu o parte din marginea bazei, precum și buza vasului ornate cu creștături incizate, dispuse neregulat (fig. 3/12). Ceașca prezintă pe pereți, atît în exterior, cît și în interior, pete negricioase. O altă ceașcă de tip asemănător, avînd fundul ușor lățit, pereții mai subțiri, buza lăsată spre exterior și toarta plasată pe mijlocul corpului, este de culoare cărămizie-deschisă (fig. 4/4). Notăm, de asemenea, două fragmente de vas-borcan, unul cu buza îngroșată spre exterior, avînd pe corp un decor format din linii adînc incizate, trasate oblic (fig. 5/7), iar altul cu buza îngroșată, ușor arcuită spre exterior, decorat cu un brîu crestat pe gîtul vasului și proeminențe cilindrice, plasate sub brîu (fig. 5/1). Amintim și un fragment de vas grosolan, decorat cu trăsături de măturică (fig. 3/9). Din categoria a doua s-a putut întregi o cană cu corpul bitronconic, gîtul înalt, buza îngroșată spre exterior. Partea superioară a buzei este legată de corpul vasului cu o toartă cilindrică. Vasul este acoperit cu un slip fin de culoare maron-deschis (fig. 3/11). Din categoria fină s-au găsit multe fragmente din pastă de culoare cenușie-închisă, cu lustru fin pe ambele fețe, care ar putea face parte din mai multe fructiere cu picior cilindric scobit la bază (fig. 4/5) și marginea îndoită spre exterior (fig. 5/9) sau mai puțin (fig. 5/6) sau mai mult evazată (fig. 5/5).

Gropile 4 și 5, secționate pe același traseu al șanțului cu direcția spre riul Govora, au dat multă ceramică fragmentară.

Din groapa 4 notăm două fragmente ceramice din corpul unor străchini cu marginea arcuită spre interior. Unul din fragmente face parte din corpul unei străchini tronconice, cu caneluri oblice pe umăr, sub care este

plasată o proeminență apucătoare, semicirculară și semiperforată în partea superioară. Mai amintim și un fragment dintr-un vas pîntecos cu pereții groși, lucrat din pastă grosolană, avînd în componență nisip, pietricele și cioburi pisate, de culoare neagră în spărtură, cu strat cărămiziu și lustruit pe ambele fețe (fig. 5/4).

Din groapa 5 menționăm un fragment din partea superioară a unui vas-borcan cu pereții groși, lucrat din pastă grosolană, amestecată cu nisip, pietricele și cioburi pisate, de culoare cărămizie (fig. 5/8), cu o proeminență pe umăr. Al doilea fragment provine de la o strachină mică, lucrată din pastă bine frămîntată, cu nisip mărunt în compoziție, de culoare neagră în interior și cărămizie pe partea exterioară. Pe umăr are o proeminență dispusă vertical și perforată (fig. 6). Fragmentele sînt acoperite cu slip pe ambele fețe.

*Necropola.* La circa 200 m sud-vest de așezare, pe un bot de deal numit „Săcle”, situat tot pe partea dreaptă a râului Govora, s-a descoperit necropola, în împrejurările amintite. De altfel, necropola a fost identificată de noi și pe partea stîngă a râului<sup>4</sup>. Cercetînd locul descoperirii, după ce ne-a fost adus o parte din materialul arheologic, am constatat că inventarul mormintelor era acoperit cu o manta de bolovani. Noi am mai cules două vase (de sub mantaua de bolovani) așezate alăturat, în poziție orizontală (vasul lucrat cu roata de la fig. 1/1 și cel de la fig. 1/3). Bolovanii de rîu au fost duși cu carele de cetățenii din sat și întrebuițați la construcții. Deoarece totul a fost răvășit, nu ne-am putut da seama dacă a fost un mormînt dublu sau două morminte. În tot cazul s-au descoperit două urne, dintre care una nu s-a mai putut reconstitui. Nu s-a putut sesiza nici forma ovală sau circulară, a mantalei de bolovani. Ritul de înmormîntare a fost incinerăția.

Inventarul arheologic îl formează ceramica lucrată cu mîna și cu roata. Neputîndu-se distinge numărul mormintelor, vom prezenta toată ceramica în ansamblu. În general, aspectul ceramicii este unitar, predominînd ceramica fină lucrată cu mîna, din pastă bine frămîntată, fiind folosite ca degresant nisipul, rar cioburi pisate și părți de tuf vulcanic existent în regiune. Arderea a fost uniformă, vasele prezentînd o culoare brună-cenușie sau cenușie-fumurie, avînd suprafața acoperită cu un slip foarte fin, mai mult sau mai puțin lustruit. Din această categorie fac parte străchinile și cămile cu toartă supraînălțată.

A doua categorie este ceramica grosolană, cu aspect zgrunțuros (pasta conținînd cioburi pisate și pietricele în proporție mai mare), de culoare cărămizie sau cărămizie-cenușie cu nuanțe negre, mai ales în interiorul vasului. Aici încadrăm vasele-borcan și strachina de la fig. 2/6.

A treia categorie ceramică este cea lucrată cu roata, reprezentată printr-un singur vas, modelat din aceeași pastă fină și lucrat în tehnica ceștilor cu toartă supraînălțată din prima categorie.

Tot în zona necropolei hallstattiene s-au găsit și fragmente ceramice din epoca bronzului, cultura Verbicioara (fig. 2/7, 3/1—3, 6 și 7). Raportul acestor fragmente cu mormintele din vîrsta fierului nu este lămurit. Puteau să fi fost aduse cu pămîntul ce forma mantaua tumulilor. Puteau tot atît

<sup>4</sup> Vezi Gh. I. Petre, *op. cit.*, p. 481.

de bine însă să fi fost găsite în epoca hallstattiană și refolosite în inventarul mormintului. Și la Ferigile s-a observat o situație similară<sup>5</sup>.

Grupa primei categorii ceramice cuprinde : 1) strachină cu marginea arcuită spre interior, cu două rinduri de proeminențe-apucători, dintre care patru plasate pe corpul vasului, iar două sub margine. Între acestea din urmă se găsesc reliefate două ornamente semicirculare. Diametrul 0,31 cm, înălțimea 17 cm (fig. 2/1); 2) fragment de strachină asemănătoare, cu proeminențe pe umăr (fig. 4/6); 3) strachină asemănătoare, fără proeminențe — diametrul 17,5 cm, înălțimea 8 cm (fig. 2/3); 4) fragment de strachină tronconică cu marginea dreaptă, diametrul 22 cm, înălțimea 15 cm (fig. 2/5); 5) strachină cu marginea scurtă și umărul accentuat. Pe umăr se găsesc două proeminențe perforate. Diametrul 16 cm, înălțimea 9,7 cm (fig. 2/6); 7) în grupa străchinilor s-a întâlnit și un exemplar miniatură cu diametrul 9,5 cm, înălțimea 5,4 cm (fig. 2/2).

Căni cu toartă supraînălțată lucrate cu mâna : 1) cană cu toarta în bandă lată, prinsă cu capătul exterior de buza vasului, iar cu cel inferior pe diametrul maxim al corpului (fig. 1/4). Diametrul 12,5 cm, înălțimea 13,5 cm; 2) cană asemănătoare, cu toarta cilindrică; pe partea de maximă arcuire are două caneluri delimitate de o nervură mediană reliefată (fig. 1/3). Diametrul 8,2 cm, înălțimea 9 cm; 3) cană asemănătoare, cu toarta în bandă lată (fig. 1/2). Diametrul 8 cm, înălțimea 7,9 cm; 4) cană asemănătoare, cu toarta în bandă lată (fig. 1/6). Diametrul 10,5 cm, înălțimea 11 cm; 5) cană asemănătoare, cu baza gîtului delimitată printr-un prag; toarta trasă din buză este șanțuită în lungime (fig. 1/5). Diametrul 10 cm, înălțimea 9 cm; 6) cană lucrată la roată, avînd aceleași caracteristici tipologice și modelată din aceeași pastă cu celelalte exemplare. Toarta în bandă lată (3 cm) este șanțuită ușor. Se disting clar urmele roșii în interior și pe fund. Este de culoare brună-cenușie, lustruită în interior și exterior în maniera vaselor lucrate cu mâna (fig. 1/1). Diametrul 11,5 cm înălțimea 15 cm.

Vasul-borcan, folosit drept urnă, are pereții ușor arcuiți și neteziți în partea exterioară, iar marginea dusă spre interior. Pe umăr sînt patru apucători alungite (fig. 2/4). Diametrul 17,5 cm, înălțimea 19,5 cm.

Tot din necropolă amintim și o fusaiolă bitronconică (fig. 3/5). Cît privește ceramica din epoca bronzului, descoperită în necropola hallstattiană, după afirmația unui elev, una din cești (fig. 3/1) a fost găsită în vasul-borcan de culoare cărămizie, care nu s-a putut reconstitui, iar celelalte printre vasele hallstattiene. Personal am cules cîteva fragmente din această epocă, aflate printre bolovani. Toate fragmentele se referă la cești. Prima (fig. 2/7) are gîtul delimitat de corpul vasului printr-o linie incizată și marginea reliefată în patru lobi. Decorul este realizat prin împunsături succesive. Fundul inelar este demarcat față de corpul vasului printr-o linie incizată.

Al doilea vas este un fragment de ceașcă reconstituită parțial, cu toarta ușor supraînălțată, avînd pe pîntec drept ornament un romb încadrat de două cîrlige laterale (fig. 3/1). Mai notăm și două fragmente din partea superioară a unei cești decorate cu triunghiuri hașurate (fig. 3/2, 3), precum și două fragmente de torți decorate în același stil (fig. 3/6, 7).

<sup>5</sup> Cf. A. Vulpe, *op. cit.*, p. 144, 169, pl. 16/31, 33, 35.



Fig. 1. Gătejești, vase din morminte.

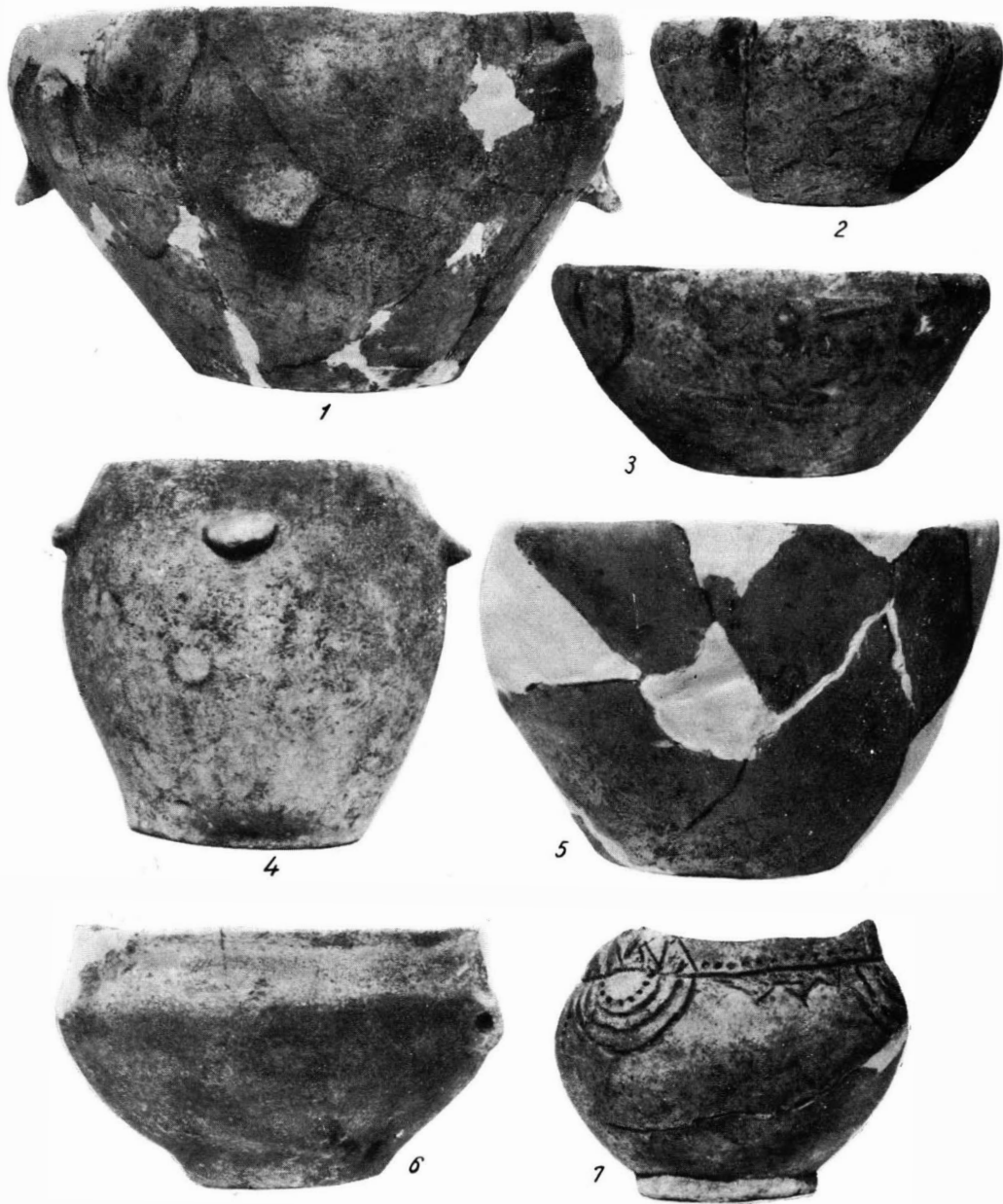


Fig. 2. — Gătejești, vase din morminte.



Fig. 3.—1—3 și 5—7, Gătejești, ceramică din morminte; 4, 8—12, Gătejești, ceramică din așezare.

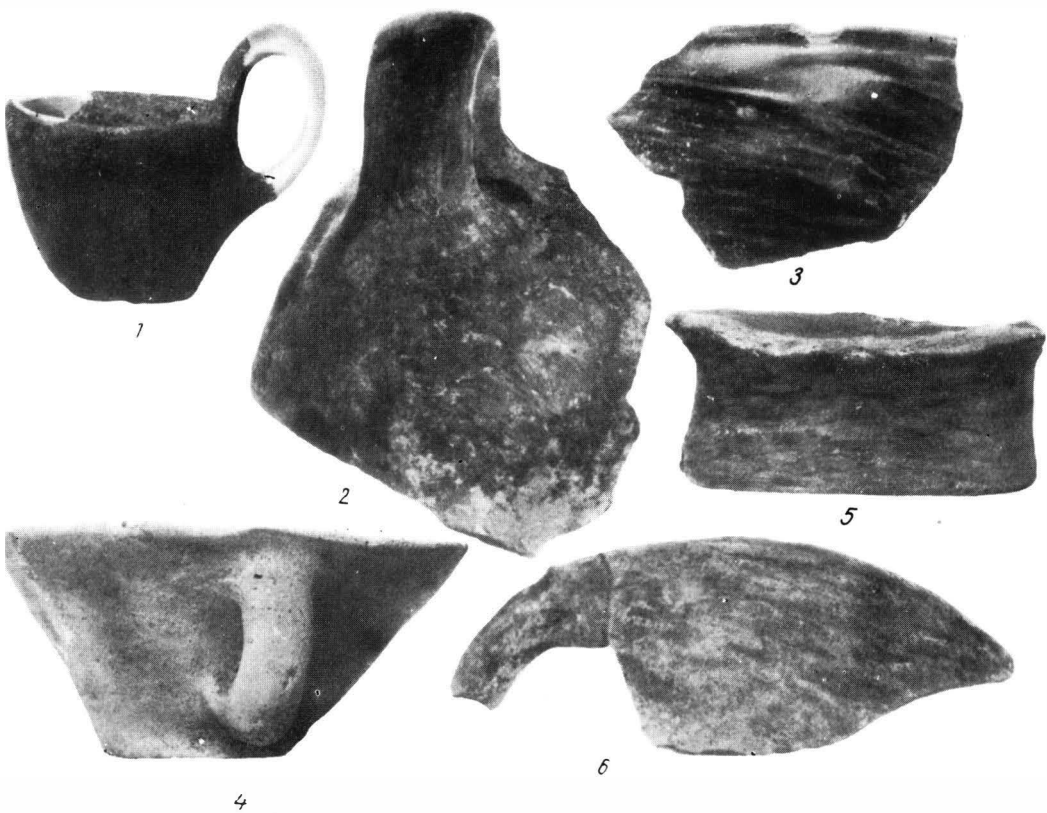


Fig. 4. — 1-3, Ocenele Mari, ceramică din epoca bronzului; 4-6, Gătejești, ceramică din așezare.



Ceramica descrisă se încadrează în faza de sfârșit a epocii bronzului, cultura Verbicioara, prezentă în regiune<sup>6</sup>. Amintim și așezarea descoperită de noi de la Valea Gorunilor, Ocnele Mari, jud. Vâlcea (fig. 4/1—3).

Materialul ceramic descoperit în gropile 1, 4 și 5 este cunoscut la Ferigile. Strachina-căzanel (fig. 3/4), cana cu toartă groasă (fig. 3/8) și străchinile cu caneluri pe umăr (fig. 5/10) sau simple și cu marginea arcuită spre interior, avînd proeminențe, semiperforate sau perforate (fig. 6), sînt încadrate în aspectul Ferigile III<sup>7</sup> și datate la sfîrșitul secolului al V-lea începutul secolului al IV-lea î. e. n.<sup>8</sup>

Ceramica din gropile 2 și 3, lucrată la roată și cu mîna, aparține epocii geto-dacice deplin dezvoltate. Fructiera cu picior inelar și scobit în interior, lucrată din pastă cenușie și descoperită în groapa 2 (fig. 3/10), își găsește analogii cu exemplarele de la Popești<sup>9</sup> și Piscul Crăsanilor<sup>10</sup>, fiind larg răspîndită în faza mijlocie a ceramicii geto-dacice<sup>11</sup>. Fragmentele de vase-borcan din groapa 3 (fig. 4/1 și 4/7) își găsesc analogii cu ceramica dacică de la Histria<sup>12</sup>, Piscul Crăsanilor<sup>13</sup> și Poiana<sup>14</sup>, datate în secolele II-I î. e. n. De asemenea cana cu corpul bitronconic (fig. 3/11) este frecventă în așezările geto-dacice și poate fi datată din secolul al III-lea î. e. n. înainte<sup>15</sup>.

Se poate conchide deci că șanțul trasat în punctul Gătejești-Govora a secționat o așezare din perioada finală hallstattiană (sfîrșitul secolului al V-lea — începutul secolului al IV-lea î. e. n.), precum și una din perioada Latène-geto-dacă (secolele II—I î. e. n.). Nu sîntem în măsură să afirmăm dacă între cele două locuri a fost continuitate.

Încadrarea cronologică a necropolei de la Govora în subfazele hallstattului tîrziu din nord-estul Olteniei nu este dificilă datorită periodizării grupului Ferigile<sup>16</sup> și cercetărilor mai recente<sup>17</sup> făcute în această zonă.

Tipul de strachină cu marginea arcuită spre interior (fig. 2/1) corespunde la Ferigile variantelor IA2 și IA3<sup>18</sup>, iar ornamentul în formă de proeminență semicirculară îl întîlnim tot la Ferigile plasat pe corpul unei căni cu toartă supraînălțată<sup>19</sup>. Străchinile tronconice cu pereții ușor arcuiți spre interior, fără proeminențe și de dimensiuni mai mult mici, amintesc

<sup>6</sup> Semnalăm o așezare de acest fel în R.-Vâlcea, la punctul „Cetățuia”, unde am descoperit și o strachină în patru lobi, existentă în Muzeul Govora-Băi. De asemenea la Ocnele Mari, în punctul „Valea Gorunilor”, am descoperit o puternică așezare de acest tip, iar din materialul recoltat amintim un fragment de cană cu toartă în bandă lată, supraînălțată (fig. 4/2), o ceașcă avînd toarta supraînălțată (fig. 4/1) și un fragment de strachină decorată cu caneluri oblice pe umăr (fig. 4/3), acoperite cu slip și puternic lustruite.

<sup>7</sup> Vezi A. Vulpe, *op. cit.*, p. 40, pl. II/10, 12, p. 38, pl. 1/2—4, 6, 7, 10 și 13; p. 39, p. 51. De asemenea bibliografia la A. Vulpe, *op. cit.*

<sup>8</sup> *Idem*, *op. cit.*, p. 91.

<sup>9</sup> R. Vulpe, în *Materiale*, III, p. 231, fig. 9.

<sup>10</sup> V. Pârvan, *Getica*, p. 202, fig. 103, 107.

<sup>11</sup> I. H. Crișan, *Ceramica daco-getică*, București, 1968, p. 29, fig. 29.

<sup>12</sup> Em. Condurachi și colab., în *Materiale*, IV, p. 46, fig. 30.

<sup>13</sup> V. Pârvan, *op. cit.*, p. 187, fig. 44, 46, 56 și 57.

<sup>14</sup> Radu și Ecat. Vulpe, în *Dacia*, III—IV, 1927—1932, p. 287, fig. 38/1.

<sup>15</sup> De exemplu la Piscu Crăsanii (V. Pârvan, *op. cit.*, p. 192, fig. 69); Popești (R. Vulpe, *SCIV*, 6, 1955 1—2, p. 250, fig. 11/1, 2 etc.).

<sup>16</sup> A. Vulpe, *op. cit.*, p. 92 și urm.

<sup>17</sup> Gh. I. Petre, *op. cit.*, p. 467 și urm.

<sup>18</sup> A. Vulpe, *op. cit.*, p. 38, fig. 13/2.

<sup>19</sup> *Ibidem*, p. 171, pl. VIII, 15.

de exemplarele de la Ferigile, varianta IA3, Alexandria<sup>20</sup> și Tigveni (descoperite în tumulul II, conținând elemente caracteristice fazei a III-a de la Ferigile)<sup>21</sup>.

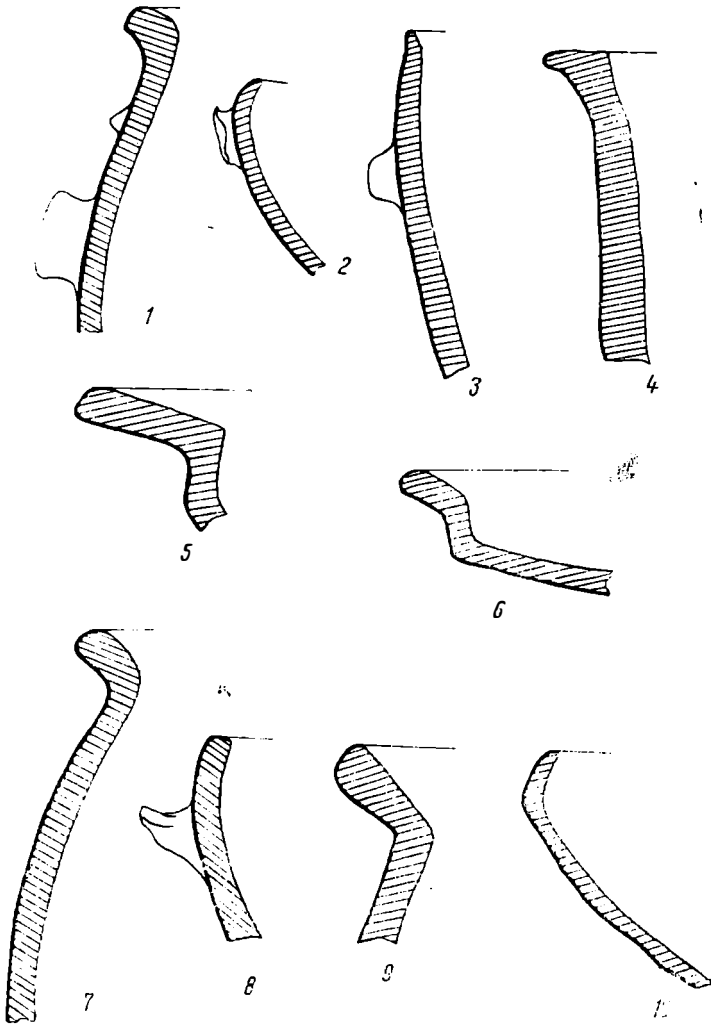


Fig. 5. — Gătejești, ceramică din așezare.

Vasul-borcan neornamentat (fig. 2/4) apare frecvent în necropola plană de la Ferigile<sup>22</sup>, precum și în așezarea de la Poeni — Govora-sat, unde s-a descoperit un exemplar similar<sup>23</sup>; amintim că cel mai de jos nivel de la Poeni conține materiale analoge celui mai nou orizont de la Ferigile<sup>24</sup>.

<sup>20</sup> C. Preda, în *Materiale*, VI, p. 255, fig. 5—6.

<sup>21</sup> A. Vulpe și Eugenia Popescu, în *Studii și comunicări*, Pitești, I, 1968, p. 29, fig. 4/4.

<sup>22</sup> A. Vulpe, *op. cit.*, p. 53, fig. 16/10, pl. XII, 16, 17, 23, 28.

<sup>23</sup> Gh. I. Petre, *op. cit.*, p. 477, fig. 6/1.

<sup>24</sup> A. Vulpe, *op. cit.*, nota 68, p. 45.

Cămile cu toartă supraînălțată și neornamentate (fig. 1/2—6) apar la Ferigile numai în ultimul orizont<sup>25</sup>. Acest tip de vas îl întâlnim și în necropola de la Tigveni, tot în faza Ferigile III<sup>26</sup>, precum și la Drăgoești<sup>27</sup> și Slobozia, datate în secolele V—IV î. e. n.<sup>28</sup>.

Din cele expuse rezultă că necropola de la Govora se încadrează în

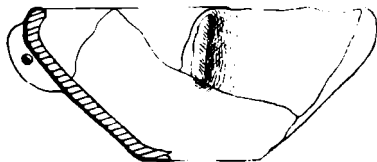


Fig. 6. — Gâtejești, vas din așezare.

grupul Ferigile, și anume în faza a III-a, datată la sfârșitul secolului al V-lea începutul secolului al IV-lea î. e. n.<sup>29</sup>.



Cana lucrată cu roata, descoperită în necropola de la Govora (fig. 1/1), ridică probleme de ordin mai general, ea reprezentând un nou element în precizarea momentului de pătrundere a roții olarului în mediul ceramicii tradiționale de tip hallstattian.

Una din laturile problemei este etnicul grupelor Ferigile și Birsești, inclusiv faza finală a lor, în care se încadrează tipologic vasul lucrat cu roata de la Govora. După cum s-a arătat mai înainte, în necropola de la Govora, ritul de înmormintare este incinerarea, oasele calcinate și cenușa fiind depuse în urne și acoperite cu o manta groasă de bolovani. Având în vedere poziția geografică, ritul de înmormintare și încadrarea ei în grupul Birsești-Ferigile, necropola poate fi socotită drept getică<sup>30</sup>.

Majoritatea așezărilor din jud. Vilcea vădesc legătura genetică dintre faza hallstattiană târzie și începutul epocii Latene, reprezentând în continuare fondul local al culturii geto-dacilor din subcarpații Olteniei și Munteniei. Cana cu toartă supraînălțată lucrată cu roata din necropola de la Govora reprezintă o formă locală, tradițională, ca și celelalte căni modelate cu mâna din aceeași pastă și având aceleași caracteristici tipologice. Recenta descoperire de la Govora lărgeste zona geografică de răspândire a roții olarului în depresiunile subcarpatice și confirmă momentul pătrunderii ei prin filieră sud-tracică în mediul autohton geto-dacic timpuriu<sup>31</sup>, ceramica având specificul local de tradiție hallstattiană.

Este de așteptat ca în grupul Ferigile, răspândit în depresiunile subcarpatice ale Olteniei și Munteniei, să apară noi descoperiri similare celei de la Govora, cum de altfel putem aminti necropola de la Tigveni, unde s-a

<sup>25</sup> *Ibidem*, p. 51.

<sup>26</sup> A. Vulpe și Eugenia Popescu, *op. cit.*, p. 29, fig. 3/2.

<sup>27</sup> D. Berciu, *Arheologia preistorică a Olteniei*, Craiova, p. 173, fig. 217/1, 3.

<sup>28</sup> C. Buzdugan, în *Carpica*, Bacău, 1968, p. 86, fig. 5/1.

<sup>29</sup> A. Vulpe, *Ferigile*, p. 91.

<sup>30</sup> A. Vulpe, *op. cit.*, p. 103; D. Berciu, *Zorile istoriei în Carpați și la Dunăre*, București, 1966, p. 253.

<sup>31</sup> Cf. D. Berciu, *Arta traco-getică*, București, 1969, p. 16.

descoperit un fragment ceramic lucrat la roată <sup>32</sup>. Până la această dată s-a putut vorbi despre o ceramică lucrată la roată numai în regiunea din vecinătatea Dunării, unde s-a descoperit și cel mai vechi exemplar ceramic, cana cu toartă suprainălțată de la Gogoșu, datată în secolul al V-lea î. e. n. <sup>33</sup>, și mai apoi vasele de la Grojdibod, care dovedesc influențe și legături cu regiunile de la sudul Dunării <sup>34</sup>. Cercetările arheologice efectuate o dată cu începutul ultimului deceniu în cîmpia munteană, la Alexandria <sup>35</sup>, și mai spre nord, la Bălănești (jud. Argeș) <sup>36</sup>, vin să documenteze un nou aspect cultural al începutului epocii Latene în Dacia, ca fiind o rezultantă locală izvorită din fondul general traco-getic de pe ambele maluri ale Dunării <sup>37</sup>. Acest complex cultural este datat între sfîrșitul secolului al V-lea și începutul secolului al IV-lea î. e. n. <sup>38</sup>. Noul aspect cultural este dominat clar de o ceramică lucrată la roată din pastă cenușie, imitînd în parte unele forme ale vaselor grecești din colonii, precum și din pastă roșie-portocalie, redînd forme tipic locale de tradiție hallstattiană <sup>39</sup>.

Descoperirea de la Govora pare să ateste pe de o parte, data mai timpurie a pătrunderii roții olarului decît cea presupusă în aspectul Alexandria; pe de altă parte, întărește teza caracterului local geto-dacic al ceramicii lucrate la roată.

Cercetările arheologice efectuate în nord-estul Olteniei au documentat o pătrundere a amforelor grecești rodieni în așezarea de la Poeni — Govora-sat <sup>40</sup>. Ar fi vorba despre relațiile de schimb mai tîrzii prin filieră sud-dunăreană dintre băștinași și centrele grecești producătoare de vinuri sau untdelemn. Autohtonii au căutat mai degrabă să modeleze mai întii cu mîna aceste tipuri de vase, iar prin noul meșteșug al olăritului să transpună vase cu care erau familiarizați de secole (vasul de la Govora prezintă o lustruire de suprafață, efectuată cu mîna, după scoaterea sa de la roată).

În felul acesta se infirmă ipotezele după care, în perioada primară a Latenului, nu era cunoscută roata olarului de către populația autohtonă nord-dunăreană, precum și a faptului că geto-dacii nu lucrau ceramica la roată înainte de începutul secolului III î. e. n., adică înaintea pătrunderii celților în Dacia <sup>41</sup>. Implicit cade și opinia potrivit căreia ceramica lucrată cu roata ar fi o marfă venită pe calea schimbului intertribal de la sudul sau sud-estul Dunării <sup>42</sup> sau un material de import din orașele grecești pontice sau sudice <sup>43</sup>. Problema influențelor pe care culturile sud-tracice, grecești, ilirice sau scitice le-au avut în procesul dezvoltării culturii băști-

<sup>32</sup> Informația o deținem de la A. Vulpe, căruia îi mulțumim și pe această cale.

<sup>33</sup> D. Berciu și Eug. Comșa, în *Materiale*, II, 1956, p. 418 și fig. 141/6.

<sup>34</sup> A. Vulpe, în *Dacia*, N. S., IV, 1960, p. 188 și urm.; idem, *Necropola hallstattiană de la Ferigile*..., p. 40.

<sup>35</sup> C. Preda, în *Materiale*, VI, 1959, p. 251—261; idem, *Materiale*, VII, 1961, p. 209—212; idem, în *Dacia*, N. S., III, 1959, p. 179—194; idem, în *Dacia* (descoperirea de la Alexandria), în *SCIV*, XI, 1960, 1, p. 25—36; idem, în *SCIV*, 21, 1970, 4, p. 571—578.

<sup>36</sup> Eugenia Popescu, în *Studii și comunicări*, I, Pitești, 1968, p. 57—66.

<sup>37</sup> C. Preda, *SCIV*, 21, 1970, 4, 572.

<sup>38</sup> *Ibidem*, p. 577.

<sup>39</sup> *Ibidem*, p. 575.

<sup>40</sup> Gh. I. Petre, *op. cit.*, p. 477, fig. 7/3.

<sup>41</sup> I. H. Crișan, *Ceramica daco-getică*, București, 1968, p. 21—22; Em. Condurachi, în *SCIV*, 16, 1965, 1, p. 48.

<sup>42</sup> Em. Condurachi, *op. cit.*, p. 48.

<sup>43</sup> H. Daicovicu, *Dacii*, București, 1965, p. 40; I. H. Crișan, *op. cit.*

nașilor din această zonă rămâne încă deschisă, dar din analiza materialului ceramic descoperit la Govora se pare că aceste influențe n-au modificat în mod esențial continuitatea factorului local.

Ținând seama de cele expuse, necropola de la Govora se încadrează în aspectul Ferigile III, cu ceramică autohtonă lucrată cu mina și la roată, precedind, poate, în timp aspectul Alexandria-Bălănești, datat între sfârșitul secolului al V-lea și mijlocul secolului al IV-lea î. e. n., așezarea de la Zimnicea, datată prin monede de la Filip II și Alexandru cel Mare, cea de la Scărișoara, în care au fost găsite drahme de argint de la Histria, și cimitirele de tip Murighiol<sup>44</sup>. Ca și în aspectul Alexandria-Bălănești, ar fi vorba, desigur, de un început al folosirii roții olarului pe o scară redusă nu numai în regiunea din vecinătatea Dunării, ci și în zona de contact cu regiunile transcarpatice ale Daciei.

## EISENZEITLICHE SIEDLUNG UND GRÄBER BEI GĂTEJEȘTI IN NO-OLTENIEN

### ZUSAMMENFASSUNG

Die hier behandelten Funde wurden zufälligerweise bei Gătejești (Gem. Govora, Kreis Vilcea) zutage gefördert. Es handelt sich zum ersten um eine Siedlung, die durch mehrere Gruben gekennzeichnet ist. Das Material lässt zwei Kulturschichten erkennen: eine die der späten Ferigile-Gruppe (bzw. Phase III) entspricht (Abb. 3/4, 8; 5/2; 5/8; 5/10; 6) und eine andere, die der vollentwickelten geto-dakischen Kultur zuzuschreiben ist (Abb. 3/9—12; 5/1, 3, 4; 5/5—7, 9; 4/4—6).

Etwa 200 m von dieser Siedlung entfernt, auf einer Berghöhe stieß man auf einen Grabfund. Es handelt sich um ein oder zwei Brandgräber mit Steinpackung (Hügelgräber?) deren ursprüngliche Lage und Befund nicht mehr mit Sicherheit wiederhergestellt werden können. Die Keramik (Abb. 1; 2; 3/1—3, 5—7) entspricht der Ferigile III-Stufe. Bemerkenswert ist die mit der Drehscheibe gearbeitete Kanne (Abb. 1/1), die der Form nach, den handgearbeiteten Exemplaren nahesteht. Dieses Gefäß stellt bis jetzt den ersten Beweis des Gebrauches der Drehscheibe innerhalb der eigentlichen Ferigile-Gruppe dar. Verfasser nimmt an, das Auftreten der mit der Drehscheibe gearbeiteten Kanne sei bereits ans Ende des 5. Jh. zu setzen d. h. etwa früher als der sogenannte Alexandria-Bălănești-Horizont, der, wie Verfasser meint, besonders am Anfang des 4 Jh. seine Blütezeit hat.

### VERZEICHNIS DER ABBILDUNGEN

Abb. 1. — Gătejești, Grabfundc.

Abb. 2. — Gătejești, Grabfunde.

Abb. 3. — 1—3 und 5—7, Gătejești, Grabfunde; 4, 8—12, Gătejești, Siedlungsfunde.

Abb. 4. — 1—3, Bronzezeitliche Funde von Ocnele Mari; 4—6, Gătejești, Siedlungsfunde.

Abb. 5. — Gătejești, Siedlungsfunde.

Abb. 6. — Gătejești, Siedlungsfunde.

<sup>44</sup> C. Preda, *op. cit.*, p. 577—578.

