

DOUĂ TOPOARE DE ARAMĂ DESCOPERITE LA BRĂTEȘTI (JUD. DÎMBOVIȚA)

DE

ION CHICIDEANU

În ultima vreme în colecția Muzeului de arheologie din Tîrgoviște au intrat și două topoare de metal, descoperite pe valea Ilfovului.

Primul dintre acestea, un topor cu brațele „în cruce”, a fost găsit întâmplător, în vara anului 1971, cu ocazia lucrărilor pentru un baraj în locul zis „La stîină” sau „La arman”, pe terasa stîngă a Ilfovului, la circa 1 km de marginea cătunului Bungetu-de-Sus, satul Brătești, comuna Văcărești, jud. Dîmbovița¹. În împrejurimi, la baza terasei, au fost descoperite cioburi din epoca bronzului, fără nici o legătură cu toporul.

Toporul, lucrat din aramă (fig. 1 a și fig. 2 a), are două brațe dispuse „în cruce”, din care cel cu tăișul orizontal este puțin arcuit în jos. Tubul de înmănușare se prelungește în partea inferioară, subțiiindu-se treptat spre margini. Marginea superioară a găurii de înmănușare nu este reliefată. În interiorul găurii pentru mîner se observă două adîncituri, una mai pronunțată spre tăișul vertical și alta în partea opusă. Tăișul vertical, curbat în jos, este ascuțit și nu prezintă urme de folosire. Tăișul transversal este deteriorat din vechime. Pe suprafața toporului se observă, pe alocuri, asperități rămase de la turnare. După curățire toporul a căpătat o culoare roșcată. Dimensiuni: lungimea totală — 0,260 m, diametrul găurii de înmănușare — 0,035 m, greutatea — 0,810 kg.

Piesa descoperită la Bungetu-de-Sus, prin caracteristicile sale tipologice — umerii mici și pronunțați, tubul de înmănușare vizibil doar în partea inferioară —, se include în seria topoarelor cu brațele „în cruce” de tip Tîrgu-Ocna. Acest tip a putut fi încadrat din punct de vedere cultural-cronologic, pe baza unor observații stratigrafice sigure, în faza B a culturii Cucuteni, cea mai mare parte a descoperirilor de acest fel fiind făcute în aria geografică a culturii respective². Prezența, singulară deocamdată, în Muntenia a unui topor cu brațele „în cruce” de tip Tîrgu-Ocna,

¹ Piesa a fost achiziționată de către directorul Muz. județean Dîmbovița, Gabriel Mihăescu, care ne-a cedat-o spre publicare. Îi mulțumim și pe această cale.

² A. Vulpe, SCIV, 15, 1964, 4, p. 461.

se explică numai prin schimburile ce vor fi avut loc între aşezările de tip Cucuteni B şi cele de tip Gumelniţa B₂ întârziate, presupuse contemporane ³.

Cel de al doilea topor (fig. 1 b şi fig. 2 b) a fost achiziţionat pentru Muzeul judeţean de către noi, în august 1972, de la cetăţeanul Ion Mieu,

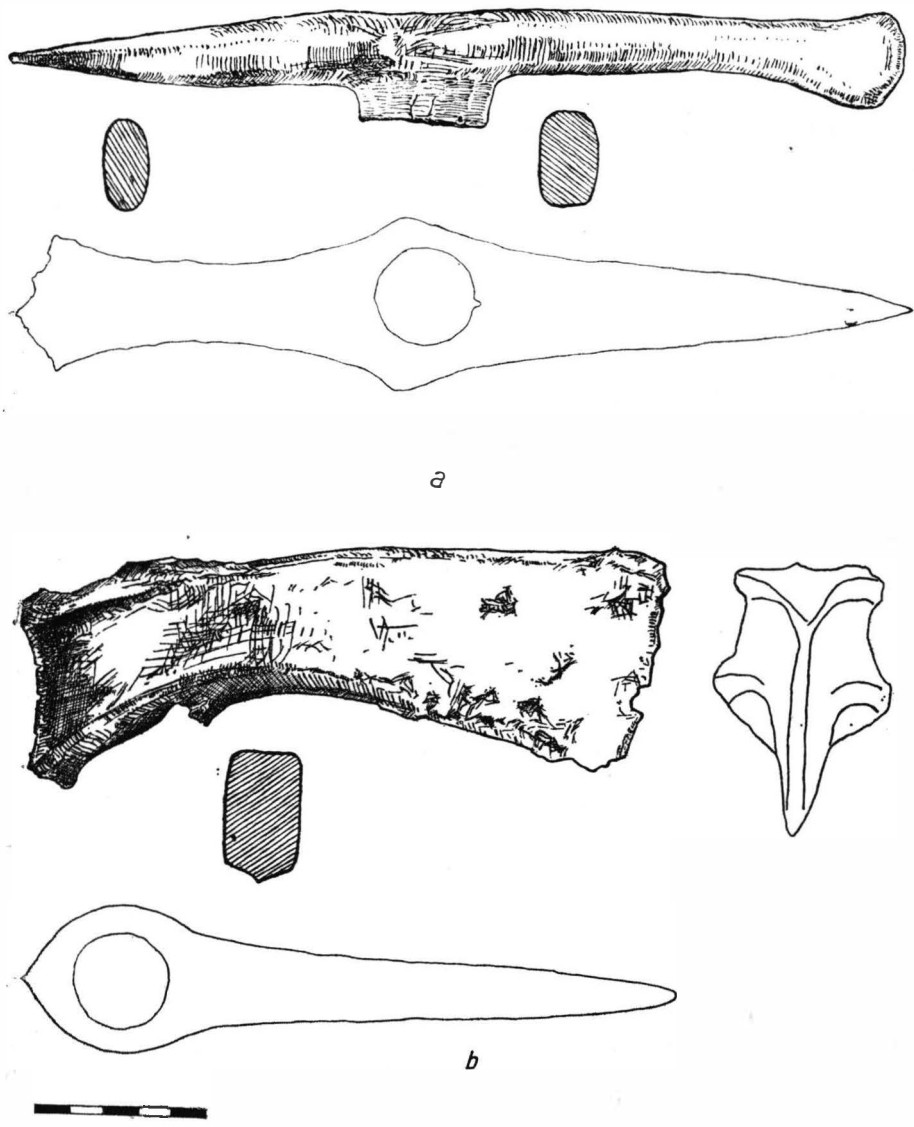


Fig. 1. Bungetu-de-Sus. a) topor cu braţele „în cruce”; b) topor cu gaură de înmănuşare transversală.

³ Vl. Dumitrescu, *Dacia*, N.S., 8, 1964, p. 53–66.

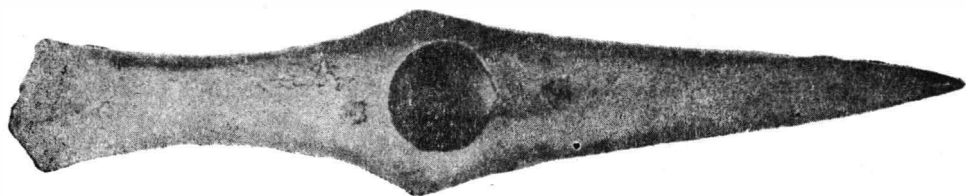
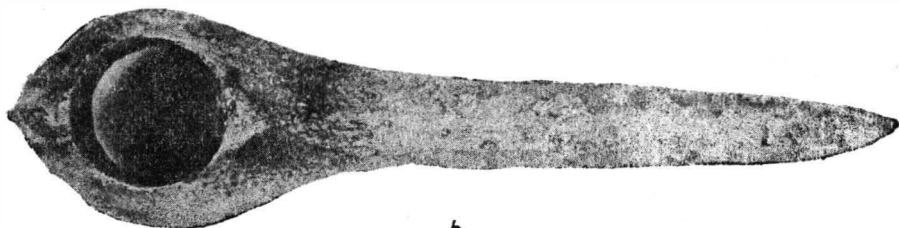
*a**b*

Fig. 2. Bungetu-de-Sus. a) topor cu brațele „în cruce”; b) topor cu gaură de înmănușare transversală.

tot din cătunul Bungetu-de-Sus, care l-a descoperit săpînd o groapă în grădina proprie, aflată pe malul stîng al Ilfovului ; descoperitorul susține că piesa se afla la o adîncime de circa 0,70 m. La aproximativ 500 m vest de locul descoperirii, în lunca Ilfovului, a fost identificată o așezare Tei, în locul zis „La ștubeu”⁴.

Toporul, lucrat din cupru, are marginile găurii de înmănușare îngroșate în exterior. Lama, lungă și lată, are o secțiune pentagonală cu virful în jos ; acest fapt se explică prin turnarea într-un tipar bivalv, deschis la partea superioară⁵. În urma turnării au rămas vizibile cusături pe ceafă. Suprafața lamei este zgrunțuroasă, piesa nefiind complet finisată. În interiorul găurii de înmănușare, datorate probabil bulelor de aer formate în timpul turnării, se observă o serie de cavități de forme neregulate. Tăișul a fost știrbit cu o șurubelniță de către descoperitor. Înainte de curățire, toporul era acoperit cu o patină neuniformă, verde închis. Piesa nu prezintă urme de folosire. Lungimea totală a toporului : 0,190 m ; diametrul găurii de înmănușare : 0,030 m ; greutatea : 1,100 kg.

Toporul descoperit la Bungetu-de-Sus își găsește cele mai apropiate analogii la topoarele de tip Veselinovo, Pădureni și Osebiți, fără a fi asemănător pe de-a întregul cu nici unul dintre acestea. Aspectul general îl apropie de topoarele Veselinovo din prima serie⁶, de care însă se deosebește prin îngroșarea marginilor găurii pentru mîner. Această din urmă caracteristică îl aseamănă cu topoarele de tip Pădureni⁷, deosebindu-se însă prin lipsa tubului de înmănușare și prin secțiunea pentagonală a lamei. În sfîrșit, piesa noastră mai seamănă și cu toporul de tip răsăritean de la Osebiți⁸, la fel lucrat din aramă, cu secțiunea lamei pentagonale cu virful în jos și prin curbura ușoară a lamei, caracteristică și altor topoare din Moldova (cele de tip Darabani)⁹. Cel de al doilea topor de la Bungetu se prezintă, tipologic, ca fiind o continuare a tipului Veselinovo I la stadiul de dezvoltare al tipului Pădureni, la care se observă influențe din partea unor tipuri răsăritene.

Încadrarea cronologică a acestui topor de la Bungetu-de-Sus trebuie făcută pe baza considerațiilor tipologice. Topoarele Veselinovo au fost datate în perioada bronzului timpuriu și la începutul bronzului mijlociu, în orizontul cultural Glina III¹⁰. Topoarele de tip Pădureni, pe baza legăturilor cu cele de tip Monteoru, au fost datate în orizontul corespunzător fazelor IC₃ — IC₂ ale culturii Monteoru, respectiv la începutul bronzului mijlociu¹¹. Pentru toporul de tip răsăritean de la Osebiți, încadrarea cultural-cronologică se sprijină pe descoperirile similare din Caucaz, datate pe la 1700 — 1500 î.e.n., ca și pe faptul că toporul cu pricina a fost găsit lîngă o așezare de tip Monteoru IC₃¹². Pe de altă parte, în așezarea Tei din

⁴ Sondaj efectuat în septembrie 1972 de Ersilia Tudor și I. Chicideanu.

⁵ A. Vulpe, *Arte und Beile in Rumänien*, I, 1970, p. 35.

⁶ *Ibidem*, p. 35 ; A. Vulpe și Ersilia Tudor, SCIV, 21, 1970, 3, p. 421.

⁷ A. Vulpe, *Arte und Beile* . . . , p. 43, pl. 8/130, pl. 9/139, pl. 10/152.

⁸ Marilena Florescu și V. Căpitanu, *Carpica*, 1, 1968, p. 52—53, fig. 2 ; A. Vulpe, *Arte und Beile* . . . , p. 60—61, pl. 17/269.

⁹ A. Vulpe, *Arte und Beile* . . . , p. 41.

¹⁰ *Ibidem*, p. 36.

¹¹ A. Vulpe și Ersilia Tudor, *op. cit.*, p. 425.

¹² A. Vulpe, *Arte und Beile* . . . , p. 61.

vecinătatea cătunului Bungetu-de-Sus au fost culese de la suprafață cioburi aparținând fazei Tei-Tei (Tei II, după V. Leahu), care însă se situează într-o etapă și mai târzie, după toate probabilitățile paralelă cu Monteoru Ia¹³.

În concluzie, toporul cu gaură de înmănușare transversală și cu un singur tăiș, de la Bugetu-de-Sus, se situează pe treapta imediat următoare tipului Veselinovo, respectiv la începutul bronzului mijlociu. Asemănător topoarelor de tip Pădureni și Osebiți, trebuie legat de mediul cultural care corespunde fazelor timpurii ale culturilor Wietenberg și Monteoru. În zona jud. Dîmbovița este vorba de cultura Tei. Rămîne de văzut doar cărei faze a acestei culturi îi aparține. Probabil celei mai vechi, adică Tei-Cățelu (Tei I, după Leahu), a cărei datare și durată sînt încă insuficient cunoscute¹⁴.

TWO COPPER AXES DISCOVERED AT BRĂTEȘTI (DÎMBOVIȚA)

ABSTRACT

The first axe, found in 1971, on the left terrace of the Ilfov river, is an axe-adze, which belongs to the Tîrgu-Ocna type and was framed in a cultural horizon contemporaneous with the phase B of the Cucuteni culture.

The second, an axe with shaft-hole, discovered on the left bank of the same river, near a Tei settlement, shows typological elements of the Veselinovo, Pădureni and eastern types. Chronologically the axe belongs to the beginning of the Middle Bronze Age, to a level contemporaneous with the phases Monteoru IC₃ — IC₂, probably to the oldest → Tei phase, Cățelu Nou (Tei I).

EXPLANATION OF THE FIGURES

Fig. 1. Bungetu-de-Sus. a) Axe-adze; b) Shaft-hole axe.

Fig. 2. Bungetu-de-Sus. a) Axe-adze; b) Shaft-hole axe.

¹³ A. Vulpe, *Dacia*, N.S., 8, 1964, p. 327—328.

¹⁴ V. Leahu, *Cultura Tei*, București, 1966, p. 150, 154.

