

# O STATUETĂ REPREZENTÎND PE APIS DESCOPERITĂ LA BOLOGA

DE  
N. GUDEA

Descoperirile întâmplătoare continuă, alături de cercetările sistematice și organizate, să furnizeze noutăți importante mai ales pentru istoria noastră veche. Printre ele se înscrie și descoperirea la Bologna (jud. Cluj), pe teritoriul castrului roman, a unei piese reprezentînd pe Apis<sup>1</sup>.

Castrul roman de la Bologna a fost semnalat în literatura de specialitate spre sfîrșitul secolului trecut. El a început să fie cercetat sistematic prin săpături în anul 1967. Săpăturile arheologice executate cu începere de la acea dată vor mai continua încă cîțiva ani. În stadiul actual al cercetărilor arheologice datele obținute despre castru, planul său și mai ales materialele arheologice, epigrafice și numismatice scoase la lumină aici fac din acest obiectiv arheologic unul din cele mai importante centre din epoca romană cunoscute în Dacia<sup>2</sup>.

Statueta reprezentînd pe Apis a fost descoperită cu cîțiva ani în urmă cu ocazia lucrărilor agricole în jumătatea de sud a castrului (*retentura*)<sup>3</sup>. Este o piesă turnată din bronz, foarte bine executată. Animalul apare suplu, viguros, dînd impresia de forță (fig. 1). Dimensiunile statuetei sînt următoarele: lung. = 7,5 cm; î. = 4,5 cm; grosimea corpului = 2,5 cm; î. în dreptul capului = 6,5 cm; distanța între coarne = 2,7 cm.

Privit din față animalul are capul ușor întors spre stînga. Coarnele sînt scurte și ascuțite, iar urechile au pavilioanele întinse. În mijlocul frunții a fost practicată o gaură, executată cu grijă. Marginile ei sînt foarte fine. Nu putem preciza scopul pentru care a fost făcută. Pupilele ochilor sînt găurite. Găurile se umpleau probabil cu vopsea (acum lipsește). Coama este prezentată stilizat, în caneluri transversale pe ceafă și pe gît. În partea din față, sub bot, ea prezintă o muchie ascuțită.

Animalul stă în picioare, într-o poziție care sugerează mișcarea. Picioarele, cu excepția celui anterior drept, sînt rupte de la „genunchi” în jos. Picioarul anterior drept este ușor ridicat, permițînd intuirea poziției de „pas înainte”. Picioarul drept din spate este împins înaintea celui

---

<sup>1</sup> Piesa se află în proprietatea medicului Aurel Potra din Huedin (jud. Cluj). Îi aduc cu acest prilej mulțumiri pentru că a permis valorificarea științifică a acestei piese.

<sup>2</sup> Despre castrul roman de la Bologna există acum o bibliografie relativ bogată: M. Macrea, ACMIT, 4, 1936, p. 195—233; E. Chirilă, N. Gudea, Materiale, 10, 1973, p. 115—123; N. Gudea, Apulum, 10, 1972, p. 121—150; N. Gudea, Crisia, 1973 (ms); N. Gudea, Studii și materiale de muzeografie și istorie militară, 1974 (ms).

<sup>3</sup> Piesa a fost descoperită pe proprietatea părinților medicului Aurel Potra, proprietate care se întindea asupra jumătății de sud a castrului.

stîng, poziție care completează ideea de mișcare. Pe burtă animalul are două găuri practicate probabil pentru fixarea lui pe un postament. Una din găuri este lingă piciorul anterior drept, cealaltă se află la baza piciorului



Fig. 1. Bologa. Statueta reprezentînd pe Apis.

stîng posterior. Animalul reprezintă un mascul<sup>4</sup>. Coda, din care astăzi se păstrează o foarte mică parte, era ridicată în formă de voltă cu capătul păros sprijinit pe crupa dreaptă.

<sup>4</sup> În general expresia cu care este denumit acest animal este aceea de „boul Apis” denumire care nu corespunde cu înțelesul biologic al acestei reprezentări antice. Ea reprezintă un taur.

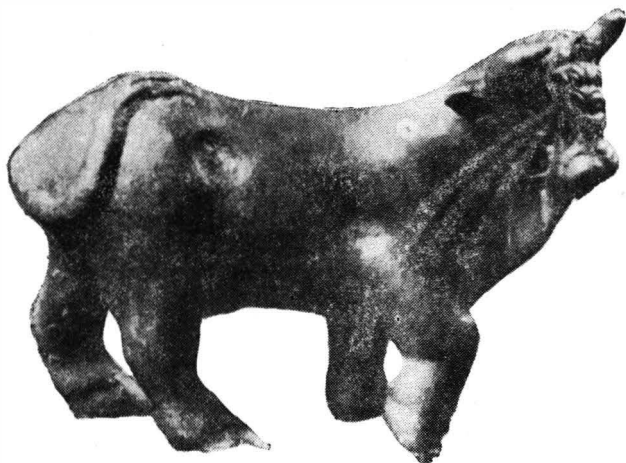


Fig. 2. Statueta reprezentînd pe Apis din Muzeul de istorie a Transilvaniei din Cluj.

Analogiile pe care această piesă le prezintă cu descoperiri din alte părți ale imperiului nu permit nici o îndoială în legătură cu atribuirea ei drept o reprezentare a lui Apis<sup>5</sup>. Se cunosc puține statuete reprezentînd pe Apis în Dacia. O analogie destul de apropiată o reprezintă o piesă din Muzeul de istorie a Transilvaniei din Cluj<sup>6</sup> (fig. 2). Chiar dacă stilul de realizare este diferit, ca și calitatea artistică, ambele piese reprezintă același animal : pe Apis<sup>7</sup>. Cum nu este în intenția noastră să discutăm pe larg problema reprezentărilor lui Apis, ci dorim doar să semnalăm prezența acestei piese în castrul de la Bologa, discuția asupra ei se va opri aici.

Semnificația prezenței unei piese reprezentînd pe Apis într-un castru roman rămîne deocamdată nelămurită. Originea acestui animal în proto-etică este incertă. În cazul cînd este legat de Apis-ul egiptean el era un „talisman” aducător de fericire, de recolte bogate și în general însemna lucruri plăcute, bune. În această ipostază credem că nu este curioasă prezența lui într-un castru roman.

## APIS' STATUE DISCOVERED AT BOLOGA

### SUMMARY

Apis' statue discovered on the territory of the Roman *castrum* from Bologa (Cluj) is briefly presented.

### EXPLANATION OF THE FIGURES

Fig. 1. Bologa. Apis' statue.

Fig. 2. Apis' statue from the History Museum of Transylvania in Cluj.

<sup>5</sup> *Apis*, RE, I, 2, 1894, col. 2807—2809 (Pietschemann); *Apis* în Forcellini, *Tottus Latinitatis Lexicon*, I, 1858—1860, p. 321.

<sup>6</sup> *Civiltăți romania în Romania*, Roma, 1970, p. 219, nr. F 103 (C. Pop). Mulțumesc colegului Constantin Pop de la Muzeul de istorie al Transilvaniei pentru semnalarea acestei analogii ca și pentru toate indicațiile date în ce privește modul de prezentare.

<sup>7</sup> *Apis*, RE, I, 2, 1894, col. 2807.

