

VASE GRECEȘTI ȘI IMITAȚII DE LA CERNAT ȘI POIAN (JUD. COVASNA)

DE

SZÉKELY ZOLTAN

În inventarul bordeielor din așezările dacice materialul cel mai bogat este ceramica. Aceasta, făcută fie la roată, fie cu mâna, are trăsături comune în toată regiunea locuită de daci. În afară de această ceramică caracteristică dacilor, se mai găsesc, în număr destul de mic, mai ales în Transilvania în așezări și în cetăți, vase grecești, ajunse aici probabil prin schimb de produse sau ca marfă de lux. În cele ce urmează prezentăm câteva vase de proveniență străină găsite în așezările dacice de la Cernat și Poian.

La sud-vest de comuna Cernat se află un bot de deal cunoscut sub denumirea de „Pământul lui Robert”. Muzeul din Sfântul Gheorghe, executând săpături pe panta sudică a dealului, în anii 1964—1965, a descoperit o așezare din epoca bronzului, peste care s-a suprapus o altă așezare din epoca dacică, cu două niveluri de locuire; aceasta a fost acoperită de o așezare prefeudală din secolul al VI-lea e.n. În bordeiele din nivelurile II și I ale așezării dacice au fost găsite următoarele fragmente din vase de import.

1. O pateră păstrată fragmentar, găsită în nivelul al II-lea, este făcută din pastă fină și arsă roșu-cărămiziu. Marginea este îngroșată, numărul unghiular și fundul inelat. Pe fund, în interior, se găsește un decor ștampilat înfățișând o *planta pedis* înconjurată de linii scurte (raze) formînd un cerc. Ștampila este în parte ștearsă și parcă conține literele IK urmate de un punct; dacă nu este vorba de indicarea curelei unei sandale, atunci acestea reprezintă probabil numele abreviat al meșterului care a făcut vasul. Dimensiunile: diametrul buzei 22,5 cm; înălțimea 5 cm (pl. 1/3,4).

2. Fragmente dintr-un pahar de culoare neagră-roșie. Marginea este îngroșată la exterior și cu șanțuire în interior, iar fundul inelat. Pe umăr se află un decor în relief prin barbotinare (pl. 1/2). A fost găsit în nivelul I al așezării de la Cernat.

3. Fragment dintr-un vas din categoria *terra sigillata*. Partea superioară a vasului este cilindrică și a fost decorată cu figuri în relief, din care-

s-a păstrat numai piciorul stîng al unei figuri omenești. Spre fund decorul se încheie cu două linii paralele (pl. 1/1). Fragmentul a fost găsit în nivelul I al așezării de la Cernat.

4. Un fragment din fundul inelat al unui vas de culoare roșie.

În așezarea de la Poian, în stratul La Tène, în șanțul nr. 28, la o adîncime de 0,40 cm, a fost găsit un fragment dintr-o cupă deliană dacică, făcută la roată, din pastă fină de culoare cenușie; este decorat cu mici solzișori. Fragmentul face parte dintr-o cupă hemisferică (pl. 1/5). Tot în același strat a mai fost dezvelită și o locuință dreptunghiulară, în care, printre alte fragmente de vase dacice, a fost descoperită și o fibulă de bronz. Fibula are resortul spiralic păstrat parțial, „coarda superioară” prinsă într-un cîrlig special, arcul prevăzut cu nod, iar piciorul, lățit și încovoiat, formează suportul acului, care lipsește; piciorul se termină cu un buton. Lungimea totală a fibulei este de 3,2 cm, din care 2,5 cm este arcul și 1,1 cm este piciorul (pl. 1/6, 6 a).

Fragmentele de vase descoperite la Cernat aparțin grupei ceramicii grecești, așa-numita „de Pergamon” și provin din orașele grecești de pe litoralul Mării Negre.

Pentru patera cu stampila *planta pedis* analogia cea mai perfectă o găsim în sudul U.R.S.S., la Tiritake, publicată de T. N. Knipovici¹ și datată între sfîrșitul secolului I și prima jumătate a secolului al III-lea e.n. Această datare se poate accepta și pentru patera de la Cernat, unde au fost constatate două niveluri de locuire dacică. Acest vas a fost găsit în nivelul II, la adîncimea de 0,50 — 0,80 cm. În acest nivel au mai fost găsite și fragmentele unui castron roman, care datează din prima jumătate a secolului al II-lea e.n.² Datarea acestui nivel în secolul al II-lea este confirmată și prin ceramica grecească.

Paharul decorat cu barbotină este cunoscut de la Mirmekion, colonie grecească de pe litoralul Mării Negre. O piesă analoagă este datată în secolele IV — III î.e.n., iar alta tot cu decor barbotinat din secolul I î.e.n. și secolul I e.n.³

Analogia cea mai perfectă pentru fragmentul de *terra sigillata* cu figuri o găsim tot în ceramica pergamoniană, descoperită tot la Mirmekion. K. Michalowski publică un vas care reprezintă pe „Kanephoroi”; piciorul păstrat pe fragmentul de la Cernat corespunde piciorului stîng al uneia dintre fetele care duc libațiile⁴. Acest vas de la Mirmekion este datat la sfîrșitul secolului al II-lea î.e.n.

Aceste ultime două frgmente de *terra sigillata* aparțin nivelului I, cel mai vechi din așezarea dacică de la Cernat. Datarea lui între sfîrșitul secolului al II-lea î.e.n. și prima jumătate a secolului I î.e.n. este cea mai plauzibilă. Datarea este dovedită și prin această ceramică importată, care a fost răspîndită în Pergam între anii 150 — 50 î.e.n.⁵

Fragmentul de cupă decorat cu solzișori, găsit la Poian, face parte din seria vaselor pe care dacii le-au imitat după originalele grecești. Exem-

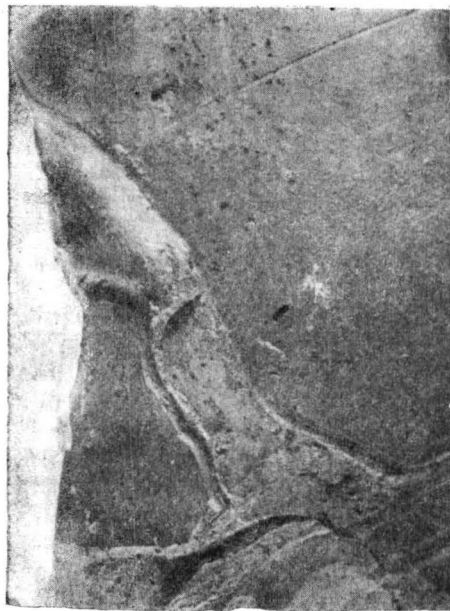
¹ T.N. Knipovici, MIA, 25, 1952, p. 315, fig. 11.

² Z. Székely, Cumidava, 3, 1969, p. 102, fig. 7/2—3.

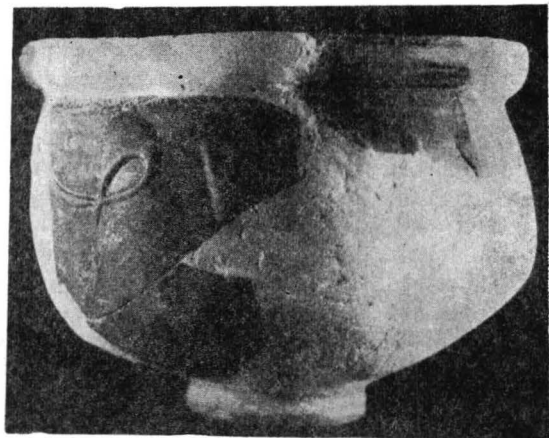
³ K. Michalowski, *Mirmekion wykopaliska odcinka polskiego W R 1956*, Warszawa, 1958, pl. 1; p. 75, fig. 91.

⁴ K. Michalowski, *op. cit.*, p. 74, fig. 88.

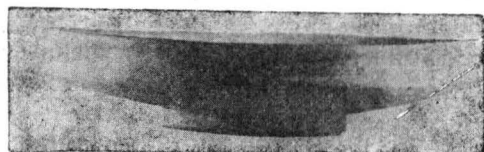
⁵ *Ibidem*, p. 146.



1



2



3



4



5



6



6a

Pl. 1. 1 fragment de *terra sigillata*; 2 fragment de cupă decorată în relief prin borbotinare; 3—4 fragment de pateră cu stampilă înfățișând o *planta pedis*, găsit în așezarea getică de la Cernat. 5 fragment de cupă „deliană” getică; 6—6a fibulă de bronz Latène III, găsită în așezarea getică de la Poian.

plarul descoperit la Poian aparține așa-numitelor „cupe deliene getice”⁶ răspândite în așezările dacice de pe teritoriul țării noastre în secolul I î.e.n. — secolul I. e.n., cele din Transilvania (Țicmandru și Sighișoara) caracterizându-se prin decorul organizat în raze. Fragmentul de la Poian, decorat cu solzișori, se alătură descoperitorilor din Muntenia — Moldova (Zimnicea⁷ — Poiana) unde sînt caracteristice cîmpuri de solzișori. Fragmente asemănătoare s-au mai găsit la Hărman⁸ și Piatra Craivii, care prin decor pot fi considerate pătrunse din regiunile de la sud-est de Carpați.

Fibula de bronz, găsită împreună cu fragmentul de cupă menționat mai sus, este caracteristică secolului I e.n. (sfîrșitul etapei Latène III-dacic⁹). În această vreme, a secolului I, se încadrează și fragmentul decupă getică.

Din cele relatate mai sus reiese că dacii în teritoriul înconjurat de arcul Carpaților au avut legături comerciale cu coloniile grecești de pe litoralul Mării Negre. Aceste legături sînt dovedite nu numai de prezența monedelor grecești, dar și prin alte produse de lux, care totodată servesc — în lipsă de monede — și pentru stabilirea cronologiei unei etape social-economice a culturii materiale a populației dacice din Transilvania. Pătrunderea mărfii grecești prin pasurile Carpaților continuă și după cucerirea Greciei de către romani. Dovada este că și după intensificarea relațiilor comerciale cu Imperiul roman — fapt constatat din înlocuirea monedelor grecești cu cele romane în secolul I î.e.n. în Dacia — ceramica grecească mai pătrunde în sud-estul Transilvaniei și în secolul I e.n. Influența puternică a culturii grecești se reflectă și în imitarea cupelor deliene de către daci și în secolul I e.n., după cum ne arată „cupa deliană getică” descoperită la Poian.

Prezența mărfurilor de lux din lumea greacă în așezări rurale, indică legătura strînsă a dacilor cu lumea elenistică, din care împrumută multe elemente de cultură materială pe care le-au adaptat cu vremea culturii lor proprii.

CÉRAMIQUE GRECQUE TROUVÉE À CERNAT ET À POIAN (DÉP. COVASNA)

RÉSUMÉ

Sur le territoire du village de Cernat au lieu dit « la terre de Robert » se trouve une station à deux niveaux d'habitation. On y a trouvé quatre fragments de vases grecs : 1 — fragment de patère cuite au rouge-brique ; à l'intérieur, il y a une estampille en *planta pedis* entourée de petites lignes, contenant les lettres IK, qui signifient peut-être le nom abrégé du potier ; 2 — fragment de bol décoré à barbotine ; 3 — fragment de vase de l'espèce de *terra sigillata*, décoré de figures en relief ; 4 — fragment de fond annulaire d'un vase cuit au rouge.

⁶ Irina Casan Franga, ArhMold, 5, 1967, p. 7—36.

⁷ *Ibidem*, fig. 7/1—2.

⁸ A. D. Alexandrescu, *Raport despre săpăturile de la Hărman* (sub tipar în Materiale, 10), Comunicare la Sesiunea Muzeului din Brașov, decembrie, 1971.

⁹ R. și Ec. Vulpe, Dacia, 3—4, 1927—1932, fig. 107/6, p. 339.

Les fragments céramiques trouvés à Cernat ont des analogies à Tiritake et à Mirmekion, s'intégrant au groupe de Pergamon, daté entre le II-e siècle av.n.è. et le I-er siècle de n.è.

A Poian, dans la couche archéologique d'époque Latène, on a trouvé un fragment de bol gète, de type mégarien, décoré d'imbrications, espèce céramique fréquente dans les stations daco-gètes, comme à Poiana (Moldavie) et à Zimnicea (Petite Valachie); le fragment appartient au I-er siècle de n.è.

Le fragment de Poian, ainsi que les découvertes de Hărman et de Piatra Craivi sont décorés d'imbrications, élément de décor caractéristique pour les bols daco-gètes des régions de Moldavie et de Valachie (Poiana, Zimnicea). Il faut ou considérer la région sud-est transylvaine comme s'intégrant du point de vue culturel aux régions situées au sud-est des Carpates, ou que les tessons en discussion aient été importés en Transylvanie d'une des stations daco-gètes située à l'est ou au sud des Carpates.

EXPLICATION DES FIGURES

Pl. 1. 1—4 fragments céramiques de vases grecques trouvés dans la station daco-gète de Cernat : 1 fragment de *terra sigillata* ; 2 fragment de bol décoré en relief à barbotine ; 3—4 fragment de patère estampillée d'une *planta pedis*, contient les lettres IK. 5 fragment de bol gétique, décoré d'imbrications, de type mégarien ; 6—6a fibule en bronze de l'étape Latène III, trouvée dans l'établissement gétique de Poian.

