

DOUĂ TEZAURE DE MONEDE ROMANE REPUBLICANE DESCOPERITE ÎN OLTENIA

DE

BUCUR MITREA

În colecțiile Muzeului național de antichități de pe lângă Institutul de arheologie, la Cabinetul numismatic, se află două tezaure de monede romane republicane descoperite încă înainte de primul război mondial și care nu s-au bucurat încă de o publicare sistematică. Unul din ele a fost descoperit la Zătreni, jud. Vilcea, și altul la Hotărani, jud. Mehedinți.

În cele ce urmează vom prezenta pe scurt condițiile de descoperire, unele concluzii de caracter numismatic și istoric pe care materialul monetar le îngăduie și vom încheia cu catalogul monedelor din fiecare tezaur în parte.

1. TEZAURUL DE LA ZĂTRENI

Tot ce se cunoștea în legătură cu condițiile de descoperire ale acestui tezaur a fost menționat în 1914 de către V. Pârvan: „În Oltenia s-a găsit în comuna Zătreni, jud. Vilcea, un tezaur mai mare de denari romani republicani de argint, dintre care 37 aparținând la 29 familii diferite, 10 din ei fiind cu marginea dințată, au putut fi achiziționați pentru Muzeul național de antichități. Conservarea foarte bună”¹.

Tezaurul va fi menționat mai târziu într-o serie de studii cu diferite ocazii². Informații noi și mai amănunțite în legătură cu descoperirea mone-

¹ V. Pârvan, în AA, 1914, col. 433.

² Idem, *Gelica*, 1926, p. 74, nota 3; D. Tudor, *Oltenia romană*, 1942, p. 58; B. Mitrea, *Penetrazione commerciale e circolazione monetaria nella Dacia...*, în ED, X, 1945, p. 111, nr. 95; Iudita Winkler, *Contribuții numismatice la istoria Daciei*, în SCȘ Cluj, VI, 1-2, 1955, p. 152-153, nr. 203, unde se precizează, pe baza notelor informative de la *Repertoriul arheologic* (Mss), că tezaurul se eșalonează pe o perioadă de timp cuprinsă între anii 150 și 75 î.e.n.; D. Tudor, *Oltenia romană*, ed. a II-a, 1958, p. 27, utilizează aceleași surse; B. Mitrea, *Le trésor de Fărcașele...*, în *Dacia*, IX-X, 1941-1944, p. 385, nr. 8; Iudita Winkler, *Schatzfunde römischer Silbermünzen in Dakien*, în JNG, 17, 1967, p. 155, nr. 16; D. Tudor, *Oltenia romană*, ed. a 3-a, 1968, p. 28. La M. H. Crawford, *Roman Republican coin hoards*, Londra, 1969, tezaurul nu este înregistrat. Cf. și recenzia mea din SCIV, 20, 3, 1969, p. 508, nr. 6.

tară ce ne interesează au putut fi obținute pe baza cercetărilor întreprinse în localitate de către colegul meu, Corneliu Mateescu, de la Institutul de arheologie. Datorită investigațiilor menționate s-a putut stabili că tezaurul a fost descoperit de către locuitorul Gh. Licu din Zătreni, la punctul numit Vilceaua Dobreștilor. Se pare, după același cercetător, că data descoperirii tezaurului ar fi ceva mai veche decât anul 1914, poate între anii 1907 și 1909. Monedele au fost păstrate mai mulți ani de către descoperitor, până când o parte au ajuns în mâinile grefierului Matei Ionescu, care s-a deplasat la București și le-a încredințat lui Vasile Pârvan. În ceea ce privește numărul monedelor, el a fost mult mai mare decât cele păstrate. Dar o bună parte s-a împrăștiat prin comună, unele fiind reținute ca „amintire”³ sau au luat drumul bijuteriilor din orașele apropiate.

De la soția descoperitorului, Corneliu Mateescu, a mai aflat că împreună cu denarii romani au mai fost și alte monede tot de argint, dar mult mai mari. Această prețioasă informație ne face să bănuim că, pe lângă denarii romani republicani, în acest tezaur s-au aflat sau tetradrahme thasiene, sau cele ale Primei Macedonii. Faptul acesta este cât se poate de obișnuit și nu trebuie să ne surprindă⁴. Informația este importantă prin faptul că vine de la un contemporan care a avut întreaga descoperire în mână și completează structura tezaurului cu un aspect încă necunoscut în datele ce le aveam până acum la dispoziție.

2. TEZAURUL DE LA HOTĂRANI⁵

Referitor la data și condițiile în care s-a descoperit acest tezaur posedăm o informație locală și contemporană, pe care o reproducem mai jos. Este vorba de o scrisoare din 17 februarie 1914 a învățătorului C.St. Ionescu din comuna Pătulele, jud. Mehedinți, adresată Muzeului național

³ Rezultatul cercetărilor întreprinse de către Corneliu Mateescu mi-a fost comunicat verbal și eu l-am înregistrat apoi la nota de inv. 304 (cf. *Arhiva MNA*, inv. 304). Pentru toate informațiile comunicate, îl rog să primească mulțumirile mele călduroase. Din monedele păstrate ca „amintire” sau „risipite” prin comună, Corneliu Mateescu a putut strînge și preda lui Scarlat Lambrino, înainte de anul 1941, vreo patru exemplare. Ele au fost pierdute la universitate în timpul războiului. Din același tezaur Corneliu Mateescu a mai reușit să strîngă de la preotul local Duică și să aducă la MNA alte două monede (la Catalogul monedelor-suplement numerele 1 și 2). Lor li s-a adăugat descrierea altor două exemplare, aflate în anul 1945 în colecția colonelului I. Rădulescu din Craiova, care le avea de la mama sa, originară din Zătreni. Sînt descrise în același supliment, sub numerele 3 și 4. Cf. C. S. Nicolăescu-Plopșor și B. Mitrea, *MNA*, Dos. 1945, 742; cf. B. Mitrea, în *SCIV*, 21, 1970, 2, p. 340, nr. 44; cf. și G. Popilian, în *Historica*, I, 1970. Nota de inv. 304, cu descrierea amănunțită a tezaurului a fost întocmită de către C. Preda și B. Mitrea.

⁴ Tezaurul se păstrează la MNA, sub nr. inv. 304, unde subsemnatul, împreună cu C. Preda, am întocmit în 1952 o primă descriere cronologică a monedelor din tezaur.

⁵ Cu privire la plasarea geografică a acestei localități s-au strecurat unele erori. Astfel eu am scris în *ED*, X, 1945, p. 111, nr. 97, că ar fi în jud. Romanați. Aceași eroare geografică s-a mai menținut parțial în studiul meu din *Dacia*, 9-10, 1941-1944, p. 394, fig. 3, unde pe hartă este trecut la Hotărani, Olt. În urma cercetării documentelor aflate în *Arhiva MNA*, în același studiu (p. 384, nr. 4), am precizat în mod clar că este vorba de Hotărani, jud. Mehedinți. Eroarea de pe hartă n-a mai putut fi îndepărtată, dar la p. 394, nota 2, se face corectarea: „Sur la carte fig. 3, Hotărani a été placé par erreur dans le dép. de Romanați”. Preciziunile acestea n-au fost observate de unii cercetători care au continuat să considere localitatea ca Hotărani, Olt. Cf. I. Winkler, *Contribuții numismatice la istoria Daciei*, în *SCȘ Cluj*, VI, 1-2, 1955, p. 136-137, nr. 86; cf. aceeași cercetătoare, în *JNG*, 17, 1967, p. 147, nr. 66, citează Hotărani, jud. Olt; cf. și C. Preda, în *SCN*, III, 1960, p. 136, fig. 1.

de antichități. Iată și conținutul ei : „Aici făcându-se canalizarea unei ape s-a găsit mai multe monede romane și grecești, probabil cu mult înainte de Hristos. Cu mare greutate am putut obține și eu vreo 22 de la sătenii care au luat parte la canalizare. Crezînd că ar putea prezenta mare interes pentru țara noastră, v-aduc la cunoștința dv.“⁶.

Muzeul național de antichități intervine și cere să i se trimită pentru studiere monedele descoperite, precizîndu-se împrejurările aflării și felul canalizării.

Este foarte probabil că monedele au fost aduse la București chiar de posesorul lor, căci iată ce citim pe o notiță ce se păstrează în Arhiva MNA, scrisă de către D.M. Teodorescu, conservator la Muzeu pe acea vreme :

„Am primit pentru studiere și prețuire de la C. St. Ionescu, învățător Pătulele, Mehedinți, 25 monede argint consulare și 3 tetradrahme Thasos, găsite la Hotărani-Mehedinți, cu ocazia canalizării unei ape“⁷.

Pe verso aceleiași notițe, dar scrise de o altă mină, aflăm că monedele au fost „găsite cu ocazia adîncirii apei Blahnița, lîngă satul Hotărani de lucrători. S-au împrăștiat, luînd fiecare cît a putut din cei aproape doi pumni cît s-a găsit. Numai aceasta au fost găsite de învățător și oferite Muzeului pe prețul de 65 lei”.

Tetradrahmele thasiene au fost separate de denarii republicani din tezaur în cursul celor două războaie mondiale și nu mai pot fi precizate. Ele se găsesc printre cele cu proveniența necunoscută.



Privite din punctul de vedere al tipurilor monedele descoperite în cele două tezaure nu aduc nimic nou : atît magistrații, cît și tipurile sînt bine cunoscute în cataloagele și lucrările de specialitate. Totuși unele elemente complementare, la cele menționate în catalogul lui Grueber, se găsesc pe cîteva monede. Ele au fost menționate sumar la locul respectiv și constau din litere latine sau grecești, urmate sau nu de punct.

Greutatea notată în dreptul fiecărei monede ne îngăduie să facem unele observații cu privire la ponderea denarilor din cele două tezaure⁸.

Dar să prezentăm mai întîi datele statistice :

greutatea în g.	Zătreni	Hotărani
	exemplare	exemplare
3,22	—	1
3,40—3,50	—	2
3,51—3,60	2	2
3,61—3,70	8	2
3,71—3,80	10	7
3,81—3,90	10	8
3,91—4,00	3	3
4,01—4,10	1	—
Total :	34 + 5 fragm.	25

⁶ Arhiva MNA, dosar 1914.

⁷ Ibidem.

⁸ Pentru problema greutateii denarilor romani republicani, a se vedea T. Hakens. *Le poids du denier romain vers la fin de la République*, în *Revue Belge de Numismatique*, CVIII, 1962, p. 27—43, cu întreaga literatură pînă la acea dată ; cf. și B. Mitrea *Un nou tezaur de denari romani din timpul republicii descoperit în Oltenia*, în *SCIV*, 20, 1970, 3, p. 432.

Din datele statistice prezentate mai sus reiese cu prisosință în evidență că greutatea majorității denarilor din ambele tezaure se grupează masiv între 3,70 și 3,90 g. Aceasta înseamnă că ponderea denarilor este aproape de cea oficială, 3,90 g.

Pentru rest putem distinge două grupe diferite : într-o primă grupă se încadrează monedele care au o greutate sub cea normală, iar în cea de-a doua grupă cele care au o greutate peste cea normală. În cuprinsul primei grupe putem distinge două subgrupe: una cu monede a căror pondere variază între 3,50 și 3,70 și o a doua cu o pondere mult sub această greutate.

Din tabloul statistic ce l-am întocmit rezultă că în tezaurul de la Zătrenești abia două exemplare au o pondere ce se grupează între 3,51 și 3,60 g. Numărul lor va crește la 8, pentru ponderea cuprinsă între 3,61 și 3,70 g. Oscilațiile de care am amintit mai sus ni se par normale și potrivit sistemului de batere al monedei romane. Mai mult, studiul ponderii ne arată că ea tindea să se apropie de cea teoretică.

Cît privește subgrupa a doua, cea cu o pondere mult sub cea normală, este formată dintr-un singur exemplar de la Hotărani (nr. 1 din descriere) ; ea ne apare ca o excepție. Este probabil că explicația greutății acestui exemplar, 3 g, va trebui căutată în altă parte.

Cît privește grupa a doua, formată din exemplare care au o pondere peste cea normală (3,91), tabloul întocmit ne indică patru exemplare pentru Zătrenești și trei pentru Hotărani.

Sînt situații obișnuite în emisiunile monetare romane, ele echilibrîndu-se cu cele care au o pondere inferioară lui 3,90 g. Cîteva cuvinte referitoare la conservarea monedelor. Din capul locului trebuie să menționez că denarii din tezaurul de la Zătrenești au în general o foarte bună stare de conservare. Faptul a fost observat și notat la timpul său de către V. Pârvan⁹. Notăm doar că 5 exemplare au avut de suferit știrbiri marginale din partea descoperitorilor moderni. De aci și ponderea lor mai scăzută și care a trebuit să fie neglijată.

În această ordine de idei mai notăm că ultimele trei monede din tezaurul de la Zătrenești, pe lângă foarte buna stare de conservare, sînt și netocite. Faptul acesta își are importanța sa pentru fixarea datei de îngropare a tezaurului.

Privite din acest punct de vedere, monedele din tezaurul de la Hotărani sînt în general mai tocite, iar starea generală de conservare este bună sau satisfăcătoare.

În general denarii de la Zătrenești par să fi circulat mult mai puțin, după cum ne indică starea lor de tocire. Alta pare să fie situația monedelor din tezaurul de la Hotărani. Pe aceste exemplare apar mai pregnant urme de tocire. Problema se pune de a ști cît acordăm circulației monetare și cît tocirii ștanțelor, mai ales cînd poate fi vorba de emisiuni locale. Este un aspect pe care, deocamdată, ne mulțumim să-l notăm.

De regulă, denarii Romei republicane descoperiți în Dacia poartă unele incizii, de forme și adîncimi variate. Ele sînt cunoscute, au fost studiate și de cele mai multe ori publicate¹⁰.

⁹ V. Pârvan, în AA, 1914, col. 433.

¹⁰ Pentru această problemă, vezi B. Mitrea, *Le trésor de Fărcașele...*, în *Dacia*, IX—X, 1941—1944, p. 377, unde se găsește și bibliografia privind lucrările esențiale pînă la acea dată ; cf. și M. Chișescu, *Un depozit de monede romane republicane descoperit în Muntenia*, în *SCIV*, 17, 1966, 2, p. 250—252, cu bibliografia problemei.

Privit sub acest aspect, tezaurul de la Zătrene pare să constituie o surpriză : denarii din acest depozit nu au cunoscutele incizii de care am amintit. Cu o singură excepție — cel descris sub numărul 5. Ne grăbim să adăugăm însă că incizia de data aceasta nu este de tipul celor pe care noi le cunoaştem pe denarii romani republicani, ci altceva. Este vorba de o incizie lungă de 0,5 mm, în formă de ic, dispusă vertical pe reversul monedei. Astfel de incizii ne îndreaptă şi ne amintesc de altele similare, dar mai grosolane, executate pe tetradrahmele thasiene, cum sînt cele de la Sîmpetru-Braşov¹¹. Din această situație, de ordin mai general, specială, se degajează unele concluzii a căror importanță nu poate fi trecută cu vederea : existența unei etape cronologice (şi, poate, şi a unei regiuni geografice?) în care denarii nu erau încă prevăzuți cu inciziile cunoscute. Această etapă cronologică ne este precizată de cel mai recent denar din tezaur, care este din anul 73 î.e.n. Deci o primă indicație : inciziile pe care le întâlnim în mod obișnuit pe denarii republicani din Dacia, după cum ne arată cei de la Zătrene, sînt posterioare datei de 73 î. e. n. . Cel puțin așa apare această problemă privită prin materialul monetar de la Zătrene. Rămîne ca cercetările viitoare să precizeze, plecînd de la aceste constatări, dacă este vorba de o situație locală, deci întîmplătoare, ceea ce nu ni se pare verosimil, sau avem de-a face cu o etapă cuprinsă înainte anului 73, în care denarii nu erau încă incizați, ceea ce ni se pare mult mai probabil. Şi de data aceasta rămîne de văzut dacă situația este valabilă pentru întreaga Dacie mai întîi, iar mai apoi dacă observația făcută are o valabilitate mai extinsă.

Prezența acelei unice incizii pe denarul menționat de noi mai înainte are şi alte semnificații pe care le consemnăm mai jos. Mai întîi prezența ei, deşi pe o singură monedă, ne indică faptul că etapa de incizie a monedelor a început. Într-adevăr, este un început, dar nu cel despre care am vorbit mai sus, ci un altul. Este vorba de o perioadă care, cronologic, preceda pe aceea a inciziilor obișnuite pe denarii romani, așa cum le cunoaştem noi de pe monede. Într-adevăr, prin forma ei de ic prelung se întîlnește, cum am amintit mai sus, într-o aplicare mai grosolană pe tetradrahmele thasiene din tezaurul de la Sîmpetru-Braşov. Mai mult, forma în care este executată lasă se se întrevadă şi scopul pentru care a fost făcută : acela de a controla metalul. De altfel incizii similare se găsesc şi pe monedele de argint din lumea elenistică a secolelor III-II î.e.n. Este adevărat, ele nu se ivesc des, dar, totuşi se găsesc, apar.

Privit sub acest aspect, tezaurul de la Zătrene aduce o importantă contribuție la mult discutata problemă a așa-ziselor „contramărci”, de fapt incizii, de pe denarii Romei republicane. În ceea ce privește tezaurul de la Hotărani, avem de înregistrat o singură incizie pe av. monedei nr. 10. Este vorba de o incizie în formă de triunghi isoscel culcat şi aplicat pe obrazul zeiței. Dar, după cum vom vedea, în acest caz avem de-a face cu o altă situație.

¹¹ B. Mitrea, în *SCIV*, XI, 1960, 1, p. 190—191, şi *Dacia*, N. S., IV, 1960, p. 588 ; cf. şi E. Chirilă şi I. Pop, *Tezaurul monelar de la Sîmpetru-Braşov*, în *Aputum*, VII, 1, 1968, p. 156—157, unde mai este citat un caz similar pe o tetradrahmă de tip thasian descoperită la Monor în Transilvania ; cf. E. Chirilă şi colab., în *Aputum*, VI, 1965, p. 607, şi fig. 1/5 de la p. 608.

Cu aceasta trecem la o problemă de ordin major a numismaticii antice a țării noastre : aceea a monedelor geto-dacice de tip roman republican ¹².

Se pune întrebarea : care este situația din acest punct de vedere în cele două tezaure pe care le studiem ? Răspunsul pe care-l așteptăm va reieși din compararea atentă a denarilor din cele două descoperiri : Zătreni și Hotărani. O eventuală obiecție în legătură cu rămânerea unui lot vreme mai îndelungată în circulație este îndepărtată de faptul că ambele tezaure au cea mai recentă monedă din anul 73 î.e.n. Privite din acest punct de vedere, monedele din ambele tezaure ar trebui să aibă același grad de tocire. Or, catalogul analitic întocmit de mine arată clar că este vorba de două situații complet deosebite din acest punct de vedere. Faptul acesta a mai fost menționat la locul potrivit.

Din analiza comparativă a celor două loturi reiese că cel de la Zătreni cuprinde denari executați într-o artă superioară, care îngăduie la o micro-analiză urmărirea în detaliu a diferitelor elemente decorative imprimate pe monedă, care exprimă nivelul artei și al tehnicii romane la finele secolului al II-lea și începutul celui următor. Efigia este clară, luminoasă, se detașează întreagă și amănuntele decorative pot fi urmărite pînă în cele mai mici detalii. De asemenea cercul de perle care mărginește efigia, ca și celelalte elemente, poate fi și el urmărit în amănunțime pe tot parcursul lui ¹³. Acum să examinăm din același punct de vedere denarii din tezaurul de la Hotărani. Efigiile de pe aceste monede ne apar de cele mai multe ori cu contururile vagi, șterse, parțial sau aproape total ; unele amănunte, ca ochii, coiful, sînt puțin distincte, neclare. Alteori imprimarea efigiei este doar parțială, rămînînd anumite porțiuni corespunzătoare de pe rv. slab imprimate sau neimprimate. Uneori, în aceste două din urmă cazuri avem de înregistrat, după cît se pare, unele reinterpretări, stilizate și superficiale ca execuție tehnică. Cercul perlat, ca de altfel întreaga efigie, apare estompat.

Toate aceste caracteristici și încă altele, asupra cărora nu insist acum, cum ar fi ajustarea în mod diferit a axelor pe monedele ce poartă numele aceluiași magistrat monetar, greutatea, poate și compoziția metalului ș.a., ne arată în mod clar că avem de-a face cu două categorii de monede : unele originale-bătute în atelierele romane — și altele confecționate local după cele dintîi. Cele de la Zătreni, poate cu unele excepții ¹⁴, fac parte din prima categorie, iar cele de la Hotărani din cea de-a doua. Este posibil ca unele exemplare, în stadiul actual al cercetărilor, să mai fie trecute de la o grupă la alta. Dar direcția generală cred că e cea justă.

Monedele din cele două tezaure mai pot fi examinate sub raportul în care se grupează din punct de vedere cronologic.

¹² B. Mitrea, *Moneda republicană romană și unitatea lumii geto-dace*, în vol. *Unitate și continuitate în istoria poporului român*, de sub redacția lui D. Berciu, București, 1968, p. 53—63 ; cf. idem, *Unitatea geto-dacă reflectată în monetăria dacă* în *AUB-Istorie*, XVIII, 1969, 1, p. 11—17.

¹³ Aceasta nu exclude ca în tezaurul de la Zătreni unele monede să poată fi considerate ca făcînd parte din emisiunile locale. Eu am indicat ca posibile pe cele descrise sub numerele 9, 11, 12, 15, 17. Aflîndu-ne la începutul unor astfel de delimitări, socotim că este mai prudent ca cel puțin pentru moment să le privim sub semnul întrebării.

¹⁴ Este vorba de numerele 9, 11, 12, 15 și 17, citate de noi mai sus.

În acest scop am întocmit un tabel comparativ :

epoca sau anii	Zătreani		Hotărani	
	numărul de exemplare	%	numărul de exemplare	%
sec. II î.e.n.	19	46,34	9	36
100—95	3	7,32	5	20
90—80	11	26,83	7	28
79—73	8	19,51	4	16
Total	41	100,00	25	100

Din acest tabel rezultă că majoritatea relativă a monedelor se plasează din punct de vedere cronologic în secolul II î.e.n.

Pentru deceniile următoare, prezenţa denarilor este aproximativ simetrică şi în procente oarecum corespunzătoare.

În orice caz merită să fie subliniat numărul relativ mare de denari din secolul al II-lea î.e.n. din tezaurul de la Zătreani, 19 exemplare, care constituie procentual aproape jumătate din numerar (46,34 %). Sub acest raport situaţia este departe de a fi singulară. Eu am semnalat în ultima vreme o situaţie asemănătoare la Gura Padinii¹⁵ şi la Mihai Bravu¹⁶, în Cîmpia Română, şi am dat exemple similare şi de la sud de Dunăre, unde situaţia este aceeaşi. În această privinţă exemplele citate pot fi multiplicare, iar sensul lor adîncit şi lărgit.

Mai rămîne o singură problemă asupra căreia aş vrea să mai insist : aceea a datei cînd a fost îngropat în pămînt tezaurul şi, ca o consecinţă a ei, implicaţiile de natură numismatică şi istorică.

Depozitul monetar de la Zătreani se încheie cu un denar emis de monetarul C. Egnatius Maxsumus. Acest denar a fost datat de Grueber în anul 75, iar de Sydenham în anul 73. Cel de la Hotărani se încheie cu o monedă emisă de către magistratul L. Farsuleius Mensor, datată de Grueber în anul 75, iar de Sydenham în anul 73.

Pe baza acestor date putem considera că cele două tezaure au fost ascunse în pămînt poate curînd după anul 73 î.e.n. Aici aş face o distincţie : este posibil şi chiar probabil ca tezaurul de la Zătreani să fi fost ascuns mai de vreme, pe cînd cel de la Hotărani, care cuprinde monede de factură locală, să fi fost îngropat ceva mai tîrziu decît primul.

Problema ar putea fi dusă mai departe şi implicaţiile ar fi mai adînci, dar deocamdată socot că e bine să mă opresc aci, mai ales că se cunosc şi alte tezaure îngropate cam în acelaşi timp pe teritoriul Daciei¹⁷.

Din cele expuse mai sus reiese necesitatea publicării fiecărui tezaur monetar în mod amănunţit, cu toate datele tehnice necesare, fiindcă numai în acest mod vom putea pătrunde mai adînc şi ne vom putea apropia de o înţelegere mai justă a acestor importante şi încă nu îndeajuns explicate documente monetare.

¹⁵ B. Mitrea, *Un nou tezaur de denari romani din timpul republicii descoperit în Oltenia*, în *SCIV*, XXI, 3, 1970, p. 434.

¹⁶ *Ibidem*, cu întreaga discuţie.

¹⁷ Pentru o informare generală, vezi situaţia la Iudita Winkler, *Schatzfunde römischer Silbermünzen in Dakien...*, în *JNG*, 17, 1967, p. 133 şi urm. (tabelul II). Datările monedelor din acele tezaure aşteaptă să fie revizuite după cronologia Grueber şi Sydenham. Eu am adoptat, în lucrările mele, cronologia lui Sydenham.

I. ZĂTRENI: CATALOGUL MONEDELOR

1. *Papirius Carbo*

AR ↓ 3,72 g; 20,1 mm. C. fb. T 1.
Grueber, Italia, 449, anii 150–125.
Sydenham, 415, anii 137–134.

2. *C. Porcius Cato*

AR ↓ 3,84 g; 19,5 mm. C. fb. Netocit.
Grueber, Italia, 461, anii 150–125.
Sydenham, 417, anii 137–134.

3. *M. Fannius*

AR ← 3,59 g; 18,3 mm. C. b. T 2.
Grueber, Italia, 468, anii 150–125.
Sydenham, 419, anii 137–134.

4. *Q. Marcius Pilipus*

AR ↗ 3,99 g; 17,8 mm. C. fb. T 1.
Grueber, Roma, 1143, anul 94.
Sydenham, 477, anii 125–120.

5. *M. Fourius Philus*

AR ↘ 3,73 g; 20,6 mm. C. b. T 2. Incizie
verticală rv.
Grueber, Italia 555, anii 93–92.
Sydenham, 529, anii 110–108.

6. *Acelasi magistrat*

AR ↗ 3,83 g; 20,4 mm. C. fb. T 1.
Grueber, Italia, 555, anii 93–92.
Sydenham, 529, anii 110–108.

7. *Fără nume de magistrat*

AR ← 3,72 g; 20,1 mm. C. fb. T 1.
Grueber, Italia, 562, anii 93–92.
Sydenham, 530, anii 110–108.

8. *Q. Fabius Labeo*

AR → 3,64 g; 19,8 mm. C. fb. T 1.
Grueber, Italia, 494, anii 102–100.
Sydenham, 532, anul 109.

9. *Man. Aemilius Lepidus*

AR ← 3,63 g; 19,8 mm. C. fb. T 1. Emi-
siune locală?
Grueber, Italia, 590, anul 91.
Sydenham, 554, anul 109.

10. *Acelasi magistrat*

AR ↓ 3,78 g; 18,8 mm. C. fb. T 1.
Grueber, Italia, 590, anul 91.
Sydenham, 554, anul 109.

11. *M. Calidius, Q. Caecilius Melellus, Cn. Foulvius*

AR ↓ 3,59 g; 20,1 mm. C. b. T 1. Emi-
siune locală?
Grueber, Italia, 474, anii 124–103.
Sydenham, 539, anul 106.

12. *Appius Claudius, T. Mallius*

AR ↗ 3,61 g; 18,05 mm. C. b. T 1. Emi-
siune locală?
Grueber, Roma, 1293, anul 91.
Sydenham, 570 a, anul 106.

13. *L. Flaminius Cilo*

AR ↖ 3,83 g; 18,05 mm. C. fb. Netocit.
Grueber, Italia, 537, anii 99–94.
Sydenham, 540, anii 106–105.

14. *Man. Fonteius*

AR ↘ 3,67 g; 18,5 mm. C. fb. T 1.
Grueber, Roma, 1222, anul 91.
Sydenham, 566 a, anul 103.

15. *L. Caesius*

AR ↖ 3,64 g; 20,4 mm. C. fb. Netocit.
Emisiune locală?
Grueber, Italia, 585, anul 91.
Sydenham, 564, anul 103.

16. *L. Aurelius Cota*

AR ↖ 3,83 g; 20 mm. C. fb. T 1.
Grueber, Roma, 1296, anul 91.
Sydenham, 577, anul 101. Pc av. sub
barbă D'' (cu două puncte).

17. *L. Thorius Balbus*

AR ↓ 3,74 g; 21,7 mm. C. fb. T 1. Emi-
siune locală?
Grueber, Roma, 1632, anul 90.
Sydenham, 598, anii 100–95.

18. *Acelaşi magistrat*

AR←3,88 g; 19,4 mm. C. fb. T 1.
 Grueber, Roma, 1634, anul 90.
 Sydenham, 598, anii 100–95.

19. *L. Calpurnius Piso Frugi*

AR↓3,89 g; 19 mm. C. fb. T 1.
 Grueber, Roma, 2000 var. (sub bărbie
 Φ, înapoia capului un punct. Anul 88.
 Sydenham, 650, tip. gen., anii 90–89.

20. *Q. Titius*

AR←3,90 g; 18, 7 mm. C. fb. T 1.
 Grueber, Roma, 2220, anul 87.
 Sydenham, 691, anul 88.

21. *Fără nume de magistrat*

AR↙3,65 g; 20,4 mm. C. fb. T 1.
 Grueber, Roma, 2622, anul 84.
 Sydenham, 732, anul 83.

22. *L. Iulius Bursio*

AR↓3,82 g; 20,15 mm. C. fb. T 2.
 Grueber, Roma, 2485, tip. gen., anul 85.
 Sydenham, 728, anul 83.

23. *C. Licinius Macer*

AR→3,66 g; 21,3 mm. C. fb. T 1.
 Grueber, Roma, 2467, anul 85.
 Sydenham, 732, anul 83.

24. *P. Fourius Crassipes*

AR↖3,76 g; 20, 7 mm. C. b. T 2.
 Grueber, Roma, 2604, anul 85.
 Sydenham, 735, anul 83.

25. *L. Marcius Censorinus*

AR←3,62 g; 17,4 mm. C. fb. T 2.
 Grueber, Roma, 2657, anul 83.
 Sydenham, 737, anii 82–81.

26. *C. Mamilius Limetanus*

AR→3,53 g; 19,7 mm. C. fb. Netocit.
 Grueber, Roma, 2725, anul 83.
 Sydenham, 741, anii 82–81.

27. *Acelaşi magistrat*

AR↗3,79 g; 19, 65 mm. C. fb. T 2.
 Grueber, Roma, 2728, 83.
 Sydenham, 741, anii 82–81.

28. *L. Cornelius Sulla, L. Manlius*

AR↘3,89 g; 18,5 mm. C. excelentă.
 Netocit.
 Grueber, Est, 8, anii 82–81.
 Sydenham, 756, anii 82–81.

29. *Q. Antonius Balbus*

AR→3,74 g; 19,25 mm. C. fb. Netocit.
 Grueber, Roma, 2730, tip. gen., anul 82.
 Sydenham, 742, tip. gen., anul 81.

30. *A. Postumius Albinus*

AR↙3,80 g; 20,30 mm C. fb. T 1.
 Grueber, Roma, 2836, anul 82.
 Sydenham, 745, anul 79.

31. *Acelaşi magistrat*

AR↗3,75 g; 18,9 mm. C. fb. T 1.
 Grueber, Roma, 2839, anul 82.
 Sydenham, 746, anul 79.

32. *C. Marius Capito*

AR↓3,89 g; 19 mm. C. fb. T 2.
 Grueber, Roma, 2845, var. (cifra X)
 anul 82.
 Sydenham, 744, tip. gen., anul 79.

33. *C. Naevius Balbus*

AR↓3,33 g; 20 mm. C. b., lipsă margine
 av. jos. T 1.
 Grueber, Roma, 2929, anul 81.
 Sydenham, 769 b. anii 78–77.

34. *Ti. Claudius Ti. f.*

AR↖3,52 g; 19,2 mm. C. fb., dar lipsă
 margine av. dr. Netocit.
 Grueber, Roma, 3103, anul 80.
 Sydenham, 770, anii 78–77.

35. *L. Procilius*

AR↓3,91 g; 19,15 mm. C. fb. T 2.
 Grueber, Roma, 3150, anul 78.
 Sydenham, 772, anii 78–77.

36. *M. Volteius*

AR 74,07 g; 18,65 mm. C. fb. Netocit.
Grueber, Roma, 3154, anul 78.
Sydenham, 774, anul 76.

37. *C. Egnatius Marsumus*

AR 33,94 g; 18,25 mm. C. fb. Netocit.
Grueber, Roma, 3290, anul 75.
Sydenham, 786, anul 73.

SUPPLEMENT

1. *Fără nume de magistrat*

AR 73,30 g; 19,30 mm. C. b., dar puțin
știrbită av. dr. sus. T 2.
Grueber, Italia, 281, tip. gen., anii 217—
—197.
Sydenham,

2. *M. Marcius*

AR 73,44 g; 19,35 mm. C. s. T 3. Știr-
bită av. sus.
Grueber, Roma, 1008, anii 124—103.
Sydenham, 500, anii 119—110.

3. *Q. Curtius, M. Silanus*

AR.
Grueber, Italia, 482, anii 124—103.
Sydenham, 537, anii 108—107.

4. *C. Fabius C. f.*

AR.
Grueber, Roma, 1591 (?) anul 90.
Sydenham, 589, anii 96—95.

II. HOTĂRANI: CATALOGUL MONEDELOR

1. *Fără nume de magistrat*

AR. 3 g; 22 mm. av. cornucopiae sub
cai C. s., dar tocită av. sus și rv. respectiv.
Tip local.
Grueber, Roma, 419, anii 217—197.
Sydenham, 216, anii 175—168.

2. *Q. Minucius Rufus*

AR. 43,80 g, 19 mm. C. b. T 2. Tip local.
Grueber, Italia, 464, anii 150—125.
Sydenham, 421, anii 137—134.

3. *C. Maianius*

AR. 43,49 g; 19 mm. C. b. T 1. Literele
au capetele globulate. Tip local?
Grueber, Italia, 434, anii 172—151.
Sydenham, 427, anii 135—134.

4. *C. Valerius Flaccus*

AR. 43,60 g; 20 mm. C. b. T 1.
Tip local?
Grueber, Roma, 879, anii 150—125.
Sydenham, 440, anii 133—126.

5. *C. Fonteius*

AR. 43,74 g; 19,6 mm. C. b. T 2.
Grueber, Italia, 616, anul 91.
Sydenham, 555, anul 109.

6. *M. Furius Philus*

AR. 43,71 g; 20,6 mm. C. b. Tocit av,
dr, și partea respectivă de pe rv. Emi-
siune locală.
Grueber, Italia, 555, anii 93—92.
Sydenham, 529, anii 110—108.

7. *Cn. Domitius Ahenobarbus*

AR. 43,74 g; 20, 8 mm. C. b. T 2. Tip
local?
Grueber, Italia 490, anii 124—103.
Sydenham, 535, anii 108—107.

8. *M. Calidius, Q. Caecilius Metellus, Cn. Foulvius*

AR. 43,87 g; 19,5 mm. C. s. T 2. Tip
local?
Grueber, Italia, 474, anii 124—103.
Sydenham, 539, anul 106.

9. *C. Claudius Pulcher*

AR. \searrow 3,79 g; 19,7 mm. C. b. T 3. Tip local.

Grueber, Roma, 1288, anul 91.

Sydenham, 569, anul 106.

10. *L. Appuleius Saturninus*

AR. \downarrow 3,88 g; 18,5 mm. C. b. T 1. Pe av. o incizie triunghiulară.

Grueber, Roma, 1549, anul 90.

Sydenham, 578, anii 100–97.

11. *L. Thorius Balbus*

AR. \searrow 3,84 g; 19 mm. C. b. T 3. Tip local.

Grueber, Roma, 1619, anul 90.

Sydenham, 598, anii 100–95.

12. *Acelaşi magistrat*

AR. \nearrow 3,82 g; 19,7 mm. C. fb. T 2. Tip local?

Grueber, Roma, 1641, anul 90.

Sydenham, 598, anii 100–95.

13. *Q. Minucius Thermus*

AR. \nearrow 3,84 g; 20, 5 mm. C. b. T 2. Tip local?

Grueber, Italia, 653, anul 90.

Sydenham, 592, anii 96–95.

14. *L. Calpurnius Piso, Q. Servilius Caepio*

AR. \leftarrow 3,63 g, 19,8 mm. C. b. T 2. Tip local.

Grueber, Roma, 1125, anul 100.

Sydenham, 603, anii 96–94.

15. *L. Titurius Sabinus*

AR. \nwarrow 3,56 g; 19 mm. C. b. T 3. Tocirea de pe av. sus are corespondenţă şi pe rv. sus. Defect de batere. Tip local.

Grueber, Roma, 2330, anul 87.

Sydenham, 700, anul 88.

16. *M. Fannius, L. Critonius*

AR. \downarrow 3,42 g; 18,7 mm. C. b. T 3. Tip local.

Grueber, Roma, 2463, anul 86.

Sydenham, 717, anul 85.

17. *Man. Fonteius C. f.*

AR. \searrow 3,94 g; 20,4 mm. C. b. T 1. Tip local.

Grueber, Roma, 2476, anul 85.

Sydenham, 724, anul 84.

18. *L. Iulius Bursio*

AR. \downarrow 3,95 g; 20,7 mm. C. fb. T 1. Pe rv. deasupra cailor sigla RE sau KE.

Grueber, Roma, 2569, var., anul 85.

Sydenham, 728 e, anul 83.

19. *C. Mamilius Limetanus*

AR. \leftarrow 3,83 g; 20,5 mm. C. b. T 3. Tip local.

Grueber, Roma, 2716, tip gen., anul 83.

Sydenham, 741, anii 82–81.

20. *L. Fabius Hispaniensis, C. Annius Luscus*

AR. \nearrow 3,74 g; 19,6 mm. C. fb. T 1.

Grueber, Spania, 1, anii 82–80.

Sydenham, 748, anii 81–80.

21. *C. Norbanus*

AR. \swarrow 3,73 g; 19 mm. C. b. T 3. Emisiune locală.

Grueber, Roma, 2772, anul 82.

Sydenham, 729, anul 80.

22. *C. Marius Capito*

AR. \leftarrow 3,95 g; 19,1 mm. C. fb. T 1. Emisiune locală?

Grueber, Roma, 2855, tip. gen., anul 82.

Sus cifra.

Sydenham, 744 b, anul 79.

23. *L. Procilius Filius*

AR. \swarrow 3,63 g; 18 mm. C. fb. \blacktriangle T 2.

Grueber, Roma, 3147, anul 78.

Sydenham, 771, anii 78–77.

24. *C. Postumius*

AR. → 3,83 g ; 18,15 mm. C. fb. T 1.
Grueber, Roma, 3238, anul 77.
Sydenham, 785, anii 74—73.

25. *L. Farsuleius Mensor*

AR. ↓ 3,86 g ; 19, 2 mm. C. b. T 1.
Grueber, Roma, 3293, anul 75.
Sydenham, 789, anul 73.

DEUX TRÉSORS DE MONNAIES DE LA RÉPUBLIQUE ROMAINE DÉCOUVERTS EN OLTÉNIE

RÉSUMÉ

L'auteur présente pour la première fois l'inventaire sommaire, mais avec toutes les données techniques nécessaires, de deux trésors de deniers romains républicains : celui de Zătreni, département de Vilcea et celui de Hotărani, département de Mehedinți.

Le trésor de Zătreni a été découvert avant 1914, peut-être en 1907—1909 et il était formé de deniers républicains et de tetradrachmes de Thasos ou de Macedonia Prima.

De son contenu existent encore seulement 39 deniers à l'Institut d'archéologie ; deux autres se trouvaient en 1945 dans une collection de Craiova. Du trésor de Hotărani, découvert probablement en 1914, on a récupéré 25 deniers et 3 tetradrachmes de Thasos.

L'inventaire de chaque trésor est présenté, avec des illustrations, dans la deuxième partie de l'article.

En commentant ces découvertes, on insiste sur le poids et les incisions des monnaies, ainsi que sur leur répartition chronologique.

La plus récente monnaie de chaque trésor est de l'an 73 av.n.è.

De l'analyse de deux trésors, il ressort que celui de Zătreni renferme des deniers exécutés dans une technique et une manière supérieures. Cela permet à une microanalyse de suivre chaque détail des éléments décoratifs imprimés sur le flan de la monnaie et nous révèle le niveau de l'art et de la technique romaines à la fin du deuxième et au commencement du premier siècle av.n.è. L'effigie représentée sur la monnaie est claire, lumineuse et imprimée d'une manière entière et complète, et on peut suivre les plus petits détails décoratifs. On peut aussi suivre sur toute sa longueur le cercle perlé qui borde l'effigie, comme aussi d'autres éléments décoratifs.

En examinant du même point de vue les deniers du trésor de Hotărani, on constate que les effigies qui sont imprimées sur ces exemplaires ont les contours vagues, effacés partiellement ou presque totalement. Quelques éléments de détail, comme les yeux, ou le casque, sont moins distincts, peu clairs. Quelquefois l'effigie est imprimée seulement d'une manière partielle. Dans ce cas la même portion de l'effigie du revers reste mal imprimée ou pas du tout. Du point de vue technique tant l'effigie, comme aussi le cercle perlé sont estompés sur les monnaies.

Quelquefois, dans ces deux derniers cas, nous avons à enregistrer, à ce qu'il semble, des réinterprétations stylisées et superficielles comme exécution technique.

Sans prétendre à résoudre un problème complexe, qui attend des recherches techniques, nous croyons qu'on a fait un pas en avant sur la voie de l'identification des monnaies géto-daciques du type romain républicain.

Le matériel illustratif présenté soutient ce point de vue.

LÉGENDE DES FIGURES

Fig. 1. — Monnaies du trésor de Zătreni.

Fig. 2. — Monnaies du trésor de Zătreni.

Fig. 3. — Monnaies du trésor de Zătreni.

Fig. 4. — Monnaies du trésor de Hotărani.

Fig. 5. — Monnaies du trésor de Hotărani.

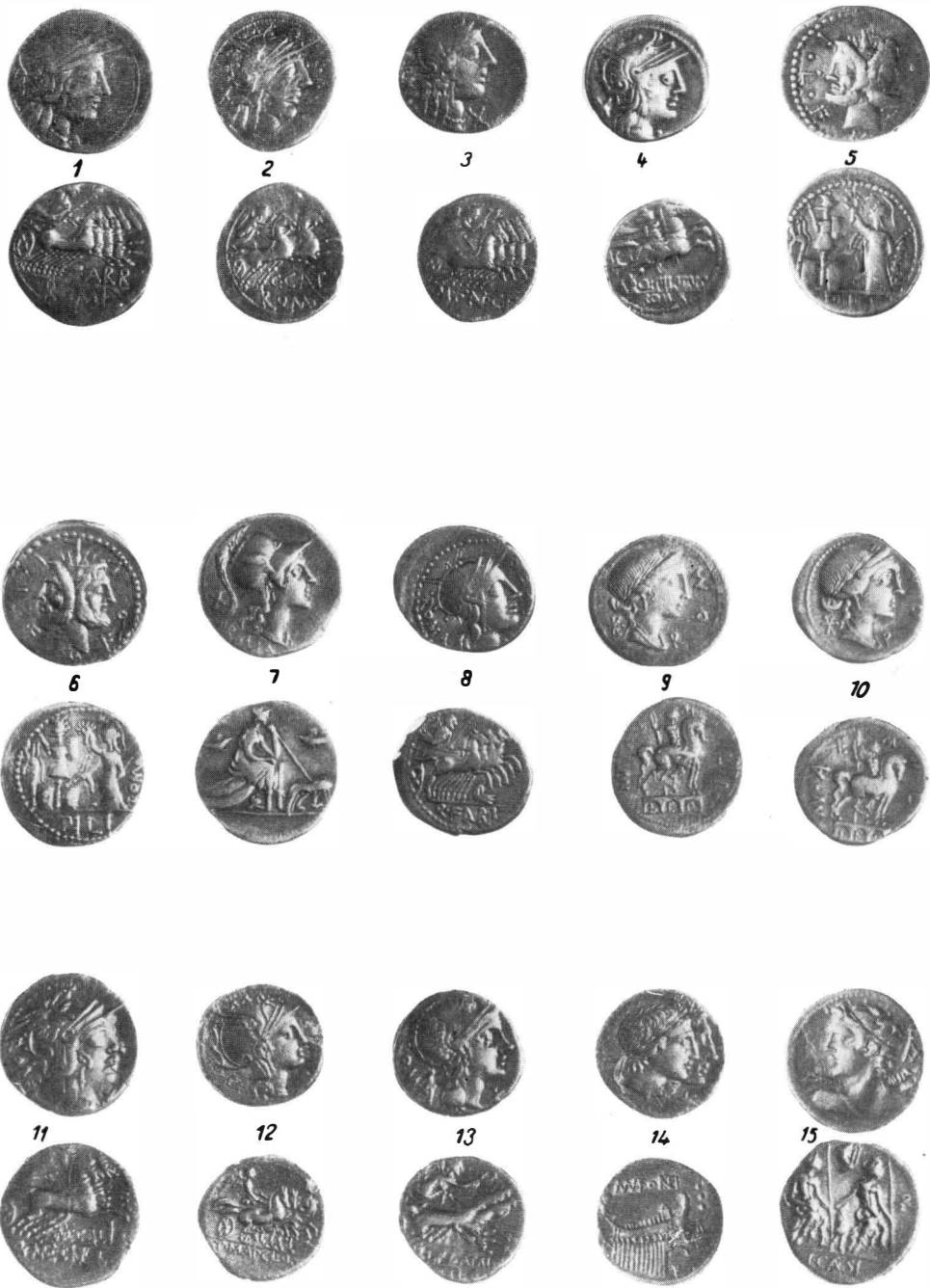


Fig. 1. — Monedele din tezaurul de la Zătreni.



16



17



18



19



20



21



22



23



24



25



26



27



28



29



30



Fig. 2. — Monedele din tezaurul de la Zătreani.



31



32



33



34



35



36



37



1



2



Fig. 3. -- Monedele din tezaurul de la Zătrene.



Fig. 4 — Monedele din tezaurul de la Hotărani.



16



17



18



19



20



21



22



23



24



25



Fig. 5. — Monedele din tezaurul de la Ișotărani.

