

UN MORMÎNT SÎNTANA DE MUREȘ-CERNEAHOV PE TERITORIUL MUNICIPIULUI CĂLĂRAȘI

DE

VASILE CULICĂ

În luna iulie 1973, cu prilejul executării lucrărilor de instalare a conductei de apă pe strada 23 August din municipiul Călărași, a fost secționat un mormînt de înhumatie. Muncitorii au acordat importanță faptului și unul dintre ei a strîns cele cîteva obiecte a căror descriere urmează, salvîndu-le de distrugere.

Din relatări rezultă că mormîntul zăcea sub pavajul străzii, în dreptul imobilului cu nr. 138, la o adîncime aproximativă de 1,20 m¹.

Lipsa unor observații la fața locului în timpul descoperirii sau imediat după — observații care nu au mai putut fi făcute întrucît prin încheierea lucrărilor șanțul a fost închis — împiedică legitimele considerații sprijinite pe orientarea scheletului, pe poziția acestuia și a diferitelor piese de inventar. În aceeași măsură nu dispunem de elemente pentru a ști dacă mormîntul reprezintă o înhumare izolată sau, dimpotrivă, a fost cuprins în interiorul unei necropole. Faptul că șanțul — pe toată lungimea lui — nu a mai secționat un alt mormînt ar părea să sprijine concluzia că se poate vorbi de un complex funerar izolat.

În afara argumentului logic că, în marea majoritate, mormintele epocii, bogate în ceramică, numără în inventarul lor și alte obiecte, de metal, sticlă sau os, cerute de ritual, prezența pe unul din oasele lungi a unei puternice pete de compuși metalici de culoare verde este un indiciu că parte din piese au scăpat atenției descoperitorilor și că deci inventarul mormîntului nu se limita numai la vase. Considerăm totuși că sîntem în posesia tuturor vaselor depuse în mormînt, căci măcar aceste obiecte — datorită dimensiunilor apreciabile — nu s-ar fi putut sustrage observației celui care s-a îngrijit să adune oasele scheletului.

Dăm o foarte sumară descriere a celor șase vase salvate²:

1. — Castron lucrat la roată, din pastă fină, de culoare cenușie în spărtură, acoperită cu slip negru, lustruit. Se sprijină pe un fund inelar, foarte ușor concav. Profilul buzei curbat spre exterior.

¹ Tinărul Ion Drăghici s-a străduit să adune elementele scheletului și piesele inventarului, notînd puținele date care au mai putut fi sesizate, punîndu-ni-le la dispoziție pentru studiu, cu multă bunăvoință. Îi mulțumim și pe această cale.

² Dăm dimensiunile celor 6 vase, în ordinea descrierii:

1. — Î = 10 cm ;	diam. gurii = 20 cm ;	diam. fund = 8 cm.
2. — „ = 7,5 cm ;	„ „ = 19,5 cm ;	„ „ = 8 cm.
3. — „ = 12 cm ;	„ „ = 9,5 cm ;	diam. max. 12,5 cm ; „ „ = 8,7 cm.
4. — „ = 12 cm ;	„ „ = 9 cm ;	„ „ 10,5 cm ; „ „ = 8,5 cm.
5. — „ = 16 cm ;	„ „ = — ;	„ „ 10 cm ; „ „ = 5 cm.
6. — „ = 6,3 cm ;	„ „ = 8 cm ;	„ „ — ; „ „ = 2,5 cm.

grosimea pereților = 0,5—0,7 cm.

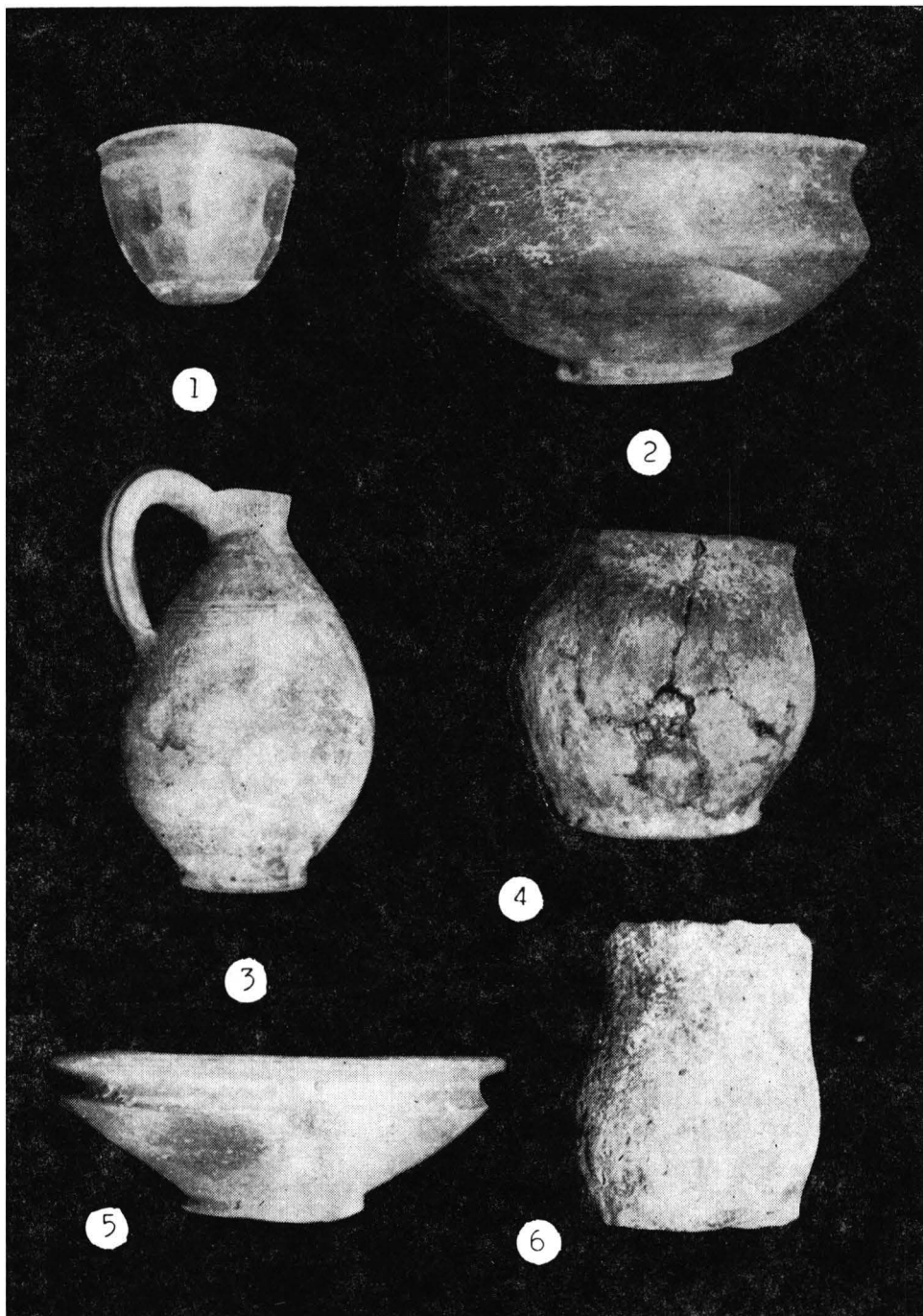


Fig. 1. Călărași. Inventarul mormintului de inhumație.

Lipsă recentă 1/3 din buză (fig. 1/2).

2. — Strachină intactă din pastă densă de culoare neagră-cenușie, fără lustru, lucrată la roată. Fundul convex sprijinit pe un inel. Buza cu răsfrîngere unghiulară la exterior (fig. 1/5).

3. — Oală lucrată neîngrijit cu mîna, din pastă fărîmicioasă. Culoare cărămiziu-gălbui, murdar, cu pete negricioase, nelustruită și cu aspect zgrunțuros. Forma sferoidală, cu buza joasă, răsfrîntă. Fundul drept cu marginile evazate. Lipsă o parte din buză. În apropierea fundului, pe o anumită porțiune, s-a desprins o parte din peretele vasului (fig. 1/4).

4. — Oală lucrată cu mîna din pastă de culoare neagră, cu pete cărămizii-alburii. Pastă fărîmicioasă. Forma aproape cilindrică, ușor bombată la partea inferioară. Din buză s-a pierdut recent 1/2. Fundul nereliefat (fig. 1/6).

5. — Urcior lucrat la roată, din pastă cărămizie, densă, bine arsă, acoperit parțial cu slip castaniu. Toartă cu două caneluri. Pe umăr două cercuri adîncite. Buza lipsește în întregime. Fundul inelar, plat (fig. 1/3).

6. — Pahar de formă tronconică, turnat din sticlă albă, cu o ușoară nuanță galben-verzuie. Buza neornamentată, ușor curbată în afară. Decorul realizat prin polizare constă din două rînduri de fațete ovale, ușor hexagonale (fagure), suprapuse, cele situate imediat sub buză mai mari decît celelalte aflate sub ele. Triunghiurile formate între buză și partea superioară a fațetelor sînt tăiate prin gropițe scobite, alungite orizontal. Între fund și ultimul rînd de ove, un șanț circular (fig. 1/1.)

Materialul din care au fost lucrate permite să distingem : a) vase de aspect sarmatic, poroase, lucrate cu mîna ; b) vase cenușii de tehnică superioară ; c) ceramică de factură romană ; d) pahar de sticlă. După cum se constată, din inventarul mormîntului lipsește ceramica poroasă lucrată la roată, obișnuită în complexele funerare ale necropolelor Sîntana de Mureș — Cerneahov.

Examenul tipologic al vaselor ceramice care alcătuiesc inventarul mormîntului de la Călărași permite analogii cu obiecte similare aflate în necropolele din cîmpia munteană³. Similitudini pentru castronul de sub nr. 1 găsim la Spanțov, Independența, Izvorul și Alexandru Odobescu⁴. Strachina de sub nr. 2 se apropie de exemplare de la Spanțov, Independența și Izvorul⁵. Oala de sub nr. 3 poate fi apropiată de unele piese de la Spanțov, Independența și N. Bălcescu⁶, iar urciorul ne amintește de exemplare de la Spanțov și Al. Odobescu⁷.

Oala de sub nr. 4 nu poate fi comparată pentru moment cu descoperiri din zona citată, dar ea se încadrează, fără rezerve, în ceramica de aspect sarmatic lucrată cu mîna din pastă ordinară, comună în mormintele din secolul al IV-lea e.n.

Un aspect mai deosebit prezintă paharul de sticlă. În linii mari forma și motivele ornamentale au la bază elemente cunoscute pieselor similare din mormintele epocii, diferă însă tehnica execuției. În timp

³ Bucur Mitrea, Constantin Preda, *Necropole din secolul al IV-lea e.n. în Muntenia*, 1966, care epuizează materialul.

⁴ *Ibidem*, Fig. 14/1 ; 18/1 ; 71/3 ; 89/4 ; 104/1 ; 194/2 ; 245/3.

⁵ *Ibidem*, Fig. 16/2 ; 43/1 ; 52/1 ; 85/3 ; 89/2 ; 146/2 ; 199/1.

⁶ *Ibidem*, Fig. 18/3 ; 28/1 ; 110/1 ; 1/5.

⁷ *Ibidem*, Fig. 92/6 ; 242/5.

ce în cazurile deja cunoscute paharele sînt mult mai zvelte și trase dintr-o sticlă foarte subțire, paharul de la Călărași este scund și extrem de gros. Cît privește ornamentul ovoidal acesta nu lipsește la exemplarele aflate în celelalte necropole, dar este executat în relief, de obicei prin aplicare de șuvițe de sticlă, uneori colorată, ovelle sînt de dimensiuni mari și sînt, din această cauză, grupate numai pe un singur rînd — de regulă cîte trei — fără a aminti de aspectul fagure.

Prezența paharului — piesă de frecvență scăzută — compensează lipsa de varietate și de fast a inventarului, astfel că sîntem îndreptățiți a atribui mormîntul unui individ a cărui stare socială depășea probabil nivelul mediu.

UNE TOMBE SÎNTANA DE MUREȘ-TCHERNÉAKHOV DANS LES LIMITES DE LA VILLE DE CĂLĂRAȘI

RÉSUMÉ

L'auteur présente le mobilier d'une tombe appartenant à la culture Sintana de Mureș-Tchernéakhov, mise au jour par les travaux d'installation d'une conduite d'eau à Călărași. Il y a des indices que les auteurs de la découverte n'ont pas remarqué absolument toutes les pièces du mobilier, celles de petite taille échappant à leur attention. Pas conséquent, les pièces publiées ne constituent qu'une partie des objets déposés dans la tombe.

La céramique récupérée est du type courant dans les sépultures de l'époque. D'un caractère plus spécial sont le pot enregistré sous le n° 4 et le verre (n° 6).

EXPLICATION DES FIGURES

Fig. 1. Călărași. Mobilier de la tombe à inhumation.