

OPINII PRIVIND CONDIȚIILE ȘI REZULTATELE COLONIZĂRII GERMANE ÎN TERITORIILE ROMÂNEȘTI ÎN SECOLELE XII—XIV

DE

TH. NÄGLER

Cauzele și efectele colonizării germane în centrul și răsăritul Europei constituie o problemă viu discutată, începînd de la apariția istoriografiei critice moderne pînă în prezent. O importanță cotitură în discutarea colonizării germane s-a făcut pe plan european la trei simpozioane internaționale, ținute în anii 1970—1972 la Reichenau pe Bodensee. Comunicările, publicate într-un volum masiv în 1975 la Sigmaringen¹, demonstrează încercarea evidentă a tuturor participanților de a aprecia la valoare reală, pe baza izvoarelor scrise și arheologice, efectul colonizării germane în Europa centrală și răsăriteană.

Din vasta problematică legată de acest fenomen încerc să selectez ceea ce are importanță pentru istoria României în general și pentru cea a Transilvaniei în special, unde a avut loc o colonizare mai compactă.

În linii mari așezarea germanilor în răsăritul Europei s-a efectuat pe două căi, și anume în urma cuceririi unor teritorii străine de către clasa feudalilor, acțiune urmată de colonizarea unor elemente productive (teritoriul între Elba/Saale și Oder, Prusia) sau prin colonizarea pe cale pașnică, inițiată de feudații locali (regi, duci, episcopi). Pe această ultimă cale au avut loc colonizări în Silezia, Polonia, Boemia, Moravia, Croația, Slovacia și Transilvania².

Pe teritoriul României s-a desfășurat deci o colonizare pașnică, ceea ce nu exclude, în principiu, folosirea și a unor mijloace violente, ca de exemplu în Țara Birsei unde, la 1211, au fost așezați cavalerii teutoni. Aici au dispărut într-adevăr cu acest prilej cîteva așezări românești³.

Din punct de vedere social, cea mai importantă caracteristică a colonizării germane din Transilvania, în primul rînd și, ulterior, și în unele zone extracarpătice, o constituie slaba participare la ea a unor elemente feudale, grosul noilor veniți fiind constituit din țărani și meșteșugari, al căror aport în sfera productivă nu poate fi trecut cu vederea. Prin aceasta, din punct de vedere social, istoria țărilor române a fost scutită de unele conflicte sociale, care domină istoria teritoriilor slave și baltice. Aici găsim explicația cunoscutului fenomen din Transilvania

¹ *Die deutsche Ostsiedlung des Mittelalters als Problem der europäischen Geschichte*, editat de Walter Schlesinger, Sigmaringen, 1975, 809 p.

² *Deutsche Geschichte*, I, Berlin, 1965, p. 199—202.

³ I. Pop, Cumidava, 2, 1968, p. 9—19.

evului mediu, al plasării epicentrului răscoalelor țărănești în comitatele nobiliare și nu în scaunele și districtele administrate de sași.

În aprecierea influenței colonizării germane asupra mediului rural românesc trebuie să avem în vedere stadiul de dezvoltare și organizare atât al obștilor autohtone, cât și al teritoriilor de origine ale coloniștilor, în mod deosebit al celor două ducate lotharingiene de unde au venit cei mai mulți coloniști în Transilvania⁴. Avem în vedere în primul rând structurile economice și formele lor, caracteristicile așezărilor, stadiul diviziunii și al productivității muncii.

În perioada colonizării germane din Transilvania (secolele XII—XIII), noii veniți aveau în urma lor îndelungată experiență a imperiului carolingian și a regatelor rezultate din acesta. În mediul rural al acestora din urmă se încheiase procesul de subjugare a țăranului, fără ca acesta să fie legat de glie. Relațiile marfă-bani înlocuiseră definitiv economia naturală, care caracterizase secole de-a rindul societatea din apusul Europei. Renta feudală se presta acum rareori în produse sau muncă. Feudalitatea și-a micșorat alodiul în mod vizibil, acordind familiilor țărănești noi *mansus*-uri în schimbul censului plătit în bani, fixat pentru o perioadă mai îndelungată. Acestor fenomene, în fond mult mai complicate decât le-am rezumat aici, istoriografia le-a dat termenul de „dizolvare a constituției — sau drepturilor — villicale” (*Auflösung der Villikationsverfassung*)⁵. Noul sistem, bazat pe renta în bani a fost în avantajul ambelor clase: al celei feudale care, cu sumele încasate, putea să-și satisfacă mai bine pretențiile, și al țăranilor dependenți, care nu mai erau expuși bunului plac, inevitabil în cazul formelor inferioare de prestare a rentei, în muncă sau în produse.

Transformările amintite se datorează apariției și apoi rolului crescând al păturii meșteșugărești, desprinse din clasa țărănească, care a revoluționat economia feudală închisă, amenințând-o cu destrămarea. Pentru a-și exercita nestingherite noul rol economic, tinerele comune urbane încep o luptă înverșunată pentru libertăți comunale. În timp ce orașele italiene, flamande⁶ și franceze au reușit să se elibereze de stăpînul feudal, lupta orașelor renane și sud-germane pentru libertate comună a fost zadarnică sau s-a oprit la jumătatea drumului. De aceea, la colonizarea germană din centrul și răsăritul Europei participă întotdeauna și meșteșugari care, în noile teritorii, aveau asigurate de la bun început libertățile necesare pentru desfășurarea unei vieți economice nestingherite⁷.

Din multitudinea problemelor și implicațiilor colonizării germane în răsăritul Europei selectăm doar câteva, sperăm pe cele importante, care se referă în primul rând la modul de interferență între structurile social-economice autohtone și cele aduse de coloniștii germani.

Influența colonizării germane asupra procesului de iradiere a civilizației urbane în mediul rural constă în primul rând în stabilirea în mediul autohton a unui număr de meșteșugari specializați pentru producția de marfă. Atît izvoarele scrise, cât și cele arheologice din lumea slavă și

⁴ J. Dreher, *Siebenbürgisches Archiv*, 8, 1971, p. 227—233.

⁵ *Deutsche Geschichte, passim*.

⁶ R. van Roosbroek, *Geschiede Flanderns*, München, 1968, p. 15—20.

⁷ H. Planitz, *Die deutsche Stadt im Mittelalter*, ed. a II-a, Graz—Köln, 1965, p. 98—118.

românească au infirmat teza unor istorici germani conform căreia, în zonele colonizate, practicarea unor meșteșuguri s-ar fi răspândit doar ca urmare a colonizării germane. În oricare din stațiunile arheologice care au aparținut mediului românesc, datînd din secolele X—XIV, se găsesc, fără excepție, obiecte produse de olari, zidari, dulgheri; se adaugă meseriași care confecționau îmbrăcăminte de tot felul, care produceau arme și podoabe. Meșteșugarii germani nu introduc deci aici meserii necunoscute anterior. Prin colonizarea germană, efectuată în esență în secolele XII—XIII — mai devreme în Transilvania, mai târziu în Țara Românească și Moldova — s-a realizat în primul rînd o adîncire a specializării în cadrul unor meserii de bază, deja existente. Din lumea slavă se cunoaște de exemplu că meseriile de măcelar, tăbăcar, vopsitor și blănar erau practicate de același om, indiferent dacă își desfășura munca pentru o anumită comunitate rurală sau pentru un stăpîn feudal. Doar în cadrul unor domenii episcopale sau al unor ordine călugărești, mai bine structurate ca entități de producție economică, începuse o specializare pe operațiuni, înainte de prezența meșteșugarului german⁸. Desigur, trebuie să ne ferim și aici de generalizări, întrucît au existat fără îndoială diferențe sesizabile între nivelul de practicare a meseriilor în diferite spații, după cum nici aportul meseriașului colonist la adîncirea specializării în cadrul meseriilor de bază nu este peste tot același.

Care au fost consecințele înmulțirii specialităților pe meserii în mediul rural? Pentru țaran și feudal deopotrivă, aceasta a însemnat unelte de producție mai multe, mai bune și mai variate, deci creșterea productivității muncii. Producția țaranului și a meseriașului se influențează în mod direct, intensificîndu-se relațiile marfă—bani, aceste relații necunoscînd, evident, bariere etnice. În legătură cu această afirmație trebuie să mai facem, pentru teritoriul României, cîteva precizări.

Comunicările prezentate la Reichenau converg aproape toate spre ideea că nici o pătură socială participantă la colonizarea din răsăritul Europei nu a fost și nu putea fi interesată în colonizarea într-un spațiu gol: gol din cauza condițiilor geografice sau golit intenționat. Cei mai mulți istorici polonezi⁹, cehi și slovaci¹⁰, au combătut vechea idee conform căreia germanii ar fi izgonit populația slavă pentru a se instala cît mai avantajos. După cum atestă cercetările arheologice din jurul Berlinului și Brandenburgului, vechi așezări slave, cucerite la mijlocul secolului al XII-lea, comunitățile slave de aici nu au fost izgonite, ci germanizate pînă pe la 1200. Cu toate acestea, materiale arheologice specifice slave se găsesc încă în această zonă pînă în secolul al XIV-lea¹¹. Nici chiar cavalerii teutoni n-au urmărit uciderea sau izgonirea triburilor slave și baltice din Prusia, luptînd doar împotriva celor refractare față de ei. Cele mai multe triburi și comunități s-au atașat ordinului, căpeteniile

⁸ Th. Nägler, în *Studii de istorie a naționalității germane și a înfrățirii ei cu națiunea română*, I, București, 1976, p. 84—99.

⁹ B. Zientara, *Die deutschen Einwanderer in Polen vom 12. bis zum 14. Jh.*, în *Die deutsche Ostsiedlung*..., p. 333—348.

¹⁰ Fr. Graus, *Dejiny venkovského lidu od poloviny 13. stol. do roku 1419*, Praga, 1957, p. 603—605; idem, în *Die deutsche Ostsiedlung*..., p. 31—75.

¹¹ A. von Müller, în *Die deutsche Ostsiedlung*..., p. 311—332.

lor intrînd în marea nobilime, desigur cu condiția trecerii la catolicism¹². Acestea sînt două cazuri de evidentă cucerire. Cu atît mai mult nu poate fi vorba de alungarea populației autohtone în majoritatea celorlalte teritorii, unde meșteșugarii și țărani colonizați s-au așezat fără a afecta populația băstinașă. Acesta este și cazul colonizărilor de pe teritoriul României.

Caracterul colonizării germane efectuate în Transilvania este reflectat de ineseși diplomele regale, destul de numeroase începînd cu secolul al XIII-lea. Nu se întrezărește nicăieri vreo preocupare cu privire la modul de obținere de spațiu, ci doar de reglementare a relațiilor în cadrul comunităților rurale, fiind deci vorba, în esență, de dreptul de colonizare. Aceste documente reflectă deopotrivă interesele regalității, mai rar ale voievodului sau ale episcopiei transilvănene, cît și ale grupurilor sau persoanelor privilegiate. Ne interesează aici faptul că aproape în toate privilegiile secolelor XIII—XIV este vorba de libertatea negoțului (1204 și 1206 — Johannes de villa Ruetel¹³, 1211 — cavalerii teutoni¹⁴, 1224 — provincia Sibiului¹⁵, 1231 — Satu Mare¹⁶, 1248 — Vințu de Jos și Vurpăr¹⁷ etc.), negoț efectuat liber în cuprinsul regatului arpadian. Este evident că dreptul de a circula fără îngrădiri cu mărfuri în cuprinsul regatului nu era solicitat numai sau în primul rînd de comunități rurale, ci de cele ce se aflau pe calea dezvoltării unei civilizații urbane. Un asemenea drept era cerut de pătri sociale conștiente de funcția lor de producători de marfă, în primul rînd de bunuri meșteșugărești și miniere și, eventual la un nivel valoric inferior, de bunuri rezultate din munca agricolă¹⁸. Că situația a fost de la bun început aceasta și nu alta o demonstrează faptul că țărani sași nu au ieșit pe o piață mai îndepărtată cu cantități sesizabile de produse agrare sau rezultate din creșterea vitelor. Excedentele de acest fel erau valorificate în cea mai apropiată așezare cu caracter urban, de regulă în reședința de scaun sau de district. Nu greșim cu nimic afirmînd că, deși numărul țărănilor sași a fost întotdeauna mai mare decît al meseriașilor sau negustorilor, ponderea lor în viața economică a țărilor române a fost mai redusă.

Este necesar să circumstanțiem cîteva aspecte cu privire la comunitățile urbane săsești, indiferent dacă ele formau elementul etnic preponderent sau secundar în cadrul așezării. Contrar unor accepțiuni mai vechi, orașele din Transilvania nu sînt rezultatul unei transpuneri sau al unei filiații directe din „modelele” teritoriului de origine, ci ele s-au dezvoltat, atît sub raport economic, cît și sub aspect urbanistic, în strînsă legătură cu realitățile din noua patrie¹⁹. Aceasta în timp ce pe țărmul de sud al

¹² R. Wenskus, în *Die deutsche Ostsiedlung...*, p. 417—438.

¹³ Fr. Zimmermann și C. Werner, *Urkundenbuch zur Geschichte der Deutschen in Siebenbürgen*, I, Sibiu, 1892, doc. nr. 15, p. 7—8, și nr. 16, p. 8—9.

¹⁴ *Ibidem*, doc. nr. 19, p. 11—12.

¹⁵ *Ibidem*, doc. nr. 43, p. 34—35.

¹⁶ *Documente privind istoria României. C. Transilvania. Veacurile XI, XII și XIII*, București, 1951, nr. 198, p. 238—239.

¹⁷ Fr. Zimmermann și C. Werner, *op. cit.*, doc. nr. 84, p. 77.

¹⁸ O. F. Jickell, *AVSL*, 39, 1913, p. 33—184.

¹⁹ Începînd cu secolul al XV-lea dreptul săsesc urban a fost notat și în scris, iar începînd cu secolul al XVI-lea (la 1583 editat prima dată de Matthias Fronius, cu titlul *Die Sachsen in Siebenbürgen Statuta oder Eigen—Landrecht*), de mai multe ori tipărit.

Mării Baltice sau în Europa centrală, de exemplu, există asemenea filiațiuni ale dreptului orășenesc care merg uneori pînă la copierea planimetrice urbane ²⁰. În Transilvania, în schimb, dreptul urban este o expresie a întîlnirii voinței puterii centrale cu aceea a respectivei comunități, centrele orășenești avînd planimetria comunelor, evident cu rețele stradale amplificate.

Cu privire la dispoziția spațială amintim că peste tot s-a impus tipul numit flamand, care a ținut cont și el de existența unor așezări mai vechi, indiferent dacă acestea erau locuite de români, unguri sau secui. Dispoziția vetrei satului și a hotarului de tip francon necesita fie existența unei suprafețe libere mai mari, fie mutarea populației mai vechi (cf. fig. 1 cu vatra satului și hotarul comunei Alt-Mittweida din Saxonia Superioară), fiind necesare spații mari între curți, întrucît în spatele curții se întindeau cele două sau trei, în funcție de asolament, parcele de teren cultivat, apoi — în continuare — suprafața de pășune și pădure aferentă proprietății particulare respective, ereditare. Satul de tip francon nu dispunea de suprafețe comune, toate muncile, inclusiv defrișarea, fiind efectuate în cadrul familiei, iar distanța între curți atîngînd 103 m. Acest tip francon a dus la formarea unui anumit specific psihologic, de izolare, de refuz al vieții comunitare.

Spre deosebire de tipul francon, vatra satului flamand era adunată, curțile fiind apropiate una de cealaltă. Terenul arabil era împărțit în două sau trei loturi mari, în funcție de asolament (cf. fig. 2 cu planul comunei și a hotarului din Daia, județul Sibiu). Terenul arabil nu constituia proprietate privată, dar dreptul de folosință putea fi lăsat moștenire pe linie masculină. În unele cazuri se aplica sistemul lozurilor, în altele vecinul de curte era obligatoriu și vecin de ogor. Pe lîngă suprafețele arabile, lucrate individual, dar concomitent, satul flamand avea întinse păduri și pășuni folosite în comun, care în epoca colonizării depășeau suprafața agricolă. Sistemul fiind net opus celui francon, el a creat din punct de vedere psihologic o obște încheagată, ai cărei indivizi erau mai solidari, cu o intensă viață economică de într-ajutorare și alte manifestări comunitare. Răspîndirea tipului de așezare flamand la coloniștii din Transilvania demonstrează că în jurul noilor obști la data colonizării existau comunități mai vechi ²¹. În aceste condiții singurul tip de așezare practicabil era cel flamand, căruia îi era indiferentă forma pe care o avea sau o putea lua hotarul satului ²².

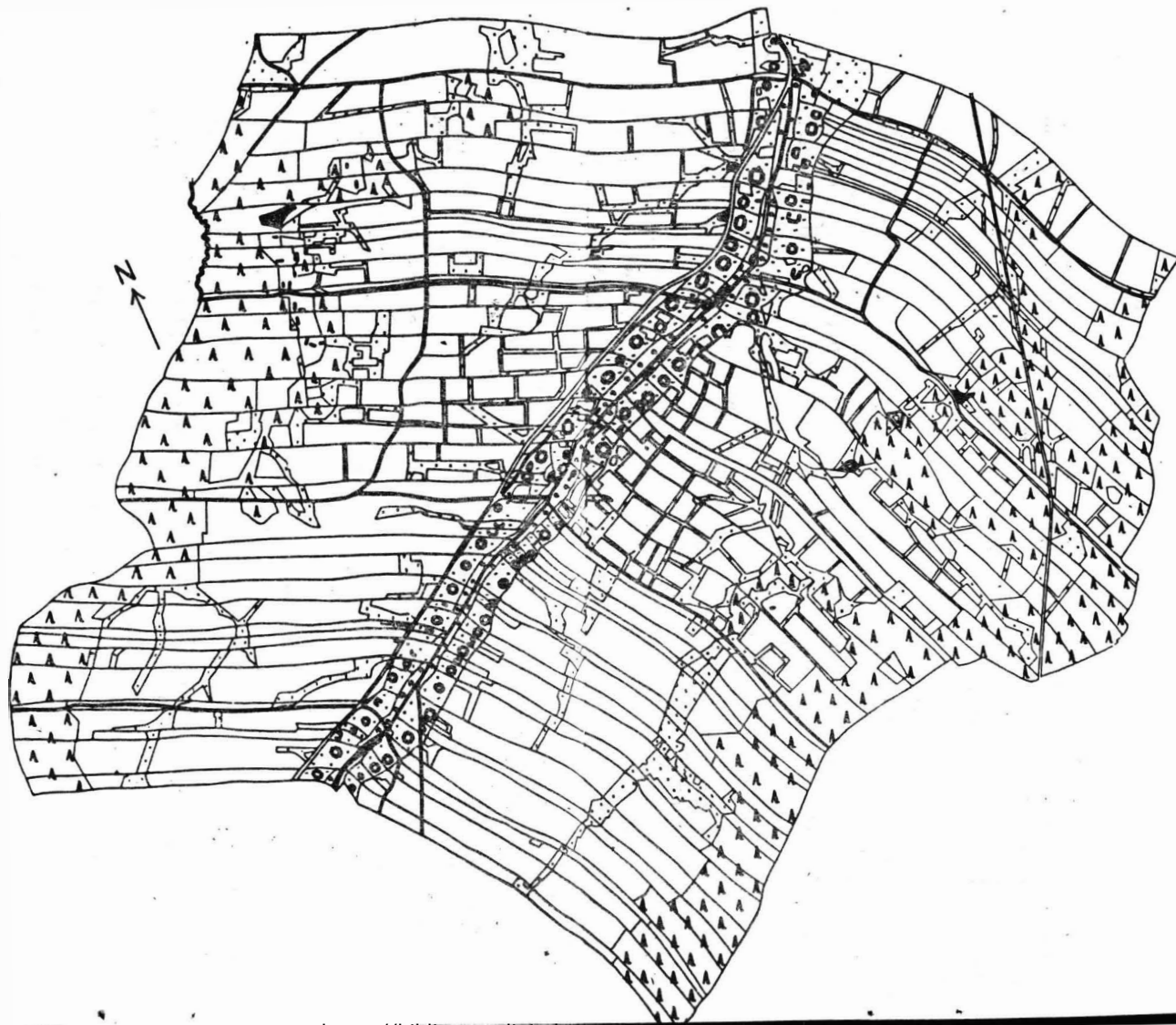
În Moldova și Țara Românească, colonizarea germană a avut o amploare mai mică, deci și o importanță mai redusă. Fără a intra în amănunte cu privire la ea, aș dori să fac doar următoarele precizări. În zonele extracarpătice această colonizare nu a însemnat, cum s-a crezut în trecut, o expansiune pornită dinspre Transilvania, în interesul regalității arpadiene sau angevine. Comunitatea săsească din Cîmpulung (Muscel), confirmată acolo prin piatra tombală a greavului Laurențiu din

²⁰ H. Stöob, în *Forschungen zum Städtewesen in Europa*, I. Köln—Wien, 1970, p. 73—128

²¹ Th. Nägler, *StComSibiu*, 18, 1974, p. 51—60.

²² Despre aceste tipuri, cf. W. Kuhn, în volumul cu studii selective, retipărit, intitulat *Vergleichende Untersuchungen zur mittelalterlichen Ostsiedlung*, Köln—Wien, 1973, p. 1—51.

Fig. 1. Planul hotarului și
al așezării Alt-Mittweida/
Saxonia Superioară (după
Walter Kuhn, *Flämische
und fränkische Hufe als
Leitformen der mittelalterli-
chen Ostsiedlung, in Ver-
gleichende Untersuchungen
zur mittelalterlichen Ostsied-
lung*, Köln—Wien, 1973,
p. 16—17).



anul 1300²³, nu putea exista ca o entitate adversară voievozilor români tocmai în reședința de scaun a acestora. Privilegiile acordate coloniștilor din Moldova și Țara Românească atestă că aici colonizarea a fost apreciată de autoritățile locale ca un act economic pozitiv. Aici, dincoace de Carpați, apar și mai evidente preocupările neagricole ale coloniștilor germani, pentru că ei sînt prezenți în Țara Românească la Cîmpulung, Curtea de Argeș,



Fig. 2. Planul hotarului și al așezării Daia/Sibiu (după August Meitzen, *Die Flur Thalheim als Beispiel der Ortsanlage und Feldeinteilung im Siebenbürger Sachsenlande*, in AVSL, XXVII, 1897, p. 694 bis).

Țirgoviște, în Moldova la Baia, Siret, Suceava²⁴ ș.a.m.d., deci în orașe sau în târguri care erau pe cale de a deveni orașe. Domnitorii acestor două state i-au folosit pe coloniști nu numai în calitate de constructori, ci și în alte meserii. Aceasta demonstrează și mai elocvent, contrar opiniilor mai vechi, depășite, că germanii constituiți în comunități agrare, agrare-meșesugărești, iar apoi meșesugărești-comerciale, nu au căutat un spațiu vid, ci unul în care puteau să-și valorifice în cel mai înalt grad cunoștințele și experiența, desigur la adăpostul unor drepturi stabilite prin înțelegere cu puterea centrală.

În tot cursul evului mediu, domnitorii Moldovei și Țării Românești, ca și voievozii și principii Transilvaniei, au solicitat produsele breslelor săsești, mai cu seamă din marile emporii comerciale Brașov, Sibiu și Bistrița. Privită în acest fel, colonizarea germană pe teritoriul țărilor

²³ E. Lăzărescu, SCIA, 4, 1957, p. 109–126.

²⁴ M. D. Matei, *Contribuții arheologice la istoria orașului Suceava*, București, 1963, p. 131–160.

române este comparabilă, prin efectele sale generale, de durată, cu cea grecească înfăptuită cu milenii în urmă în mediul getic. Optica noastră față de semnificația colonizării germane din secolele XII—XIV nu trebuie să fie viciată de evoluția evenimentelor ulterioare, când patriciatul săsesc și-a impus autoritatea economică și politică asupra obștilor românești, sășești sau a unor colectivități mixte sub raport etnic, contribuind la excluderea românilor de la concivilitate.

BETRACHTUNGEN ÜBER DIE VERHÄLTNISSE UND ERGEBNISSE DER DEUTSCHEN KOLONISATION IN DEN RUMÄNISCHEN LÄNDERN IM 12.—14. JH.

ZUSAMMENFASSUNG

Die deutsche Kolonisation in Mittel- und Osteuropa ist ein viel umstrittenes Thema, vor allem im Hinblick auf ihre Gründe und Auswirkungen, mitunter ist sie sogar in polemische Diskussionen ausgeartet. Bei den drei Jahrestagungen auf der Reichenau (1970—1972) mit internationaler Beteiligung, wurde versucht der deutschen Ostsiedlung sachlich gerecht zu werden.

Auf dem Gebiet Rumäniens erfolgte die deutsche Kolonisation auf friedlichem Wege, früher in Siebenbürgen, später in der Moldau und der Walachei. Vor allem Bauern und Handwerker nahmen an der Kolonisation teil, nur ausnahmsweise auch Angehörige des Adels.

Die wirtschaftlichen Errungenschaften des Karolingerreichs wurden von den kleineren Teilstaaten progressiv ausgewertet, was schließlich zur Überwindung der Naturalwirtschaft führte. Die räumliche und rechtliche Trennung der deutschen Stämme von den Feudaldomänen war ein langwieriger Prozeß, der — zum Unterschied von Italien, Nordfrankreich und Flandern — nur zu Teilerfolgen führte. So kam es, daß außer Bauern auch zahlreiche deutsche Handwerker an der Kolonisation im Osten interessiert waren.

Im siebenbürgischen Raum, der hauptsächlich von bodenständigen Rumänen besiedelt war, zu denen sich im 10.—11. Jahrhundert auch Ungarn und Sekler hinzugesellt hatten, gründeten die deutschen Siedler Dörfer von flämischem Typus. Dieser Typus nahm auf die vorhandenen Siedlungen Rücksicht. Eine Ausnahme bildet das Burzenland, wo die Deutschritter seit 1211 ihre Siedlungen planmäßig und zu ungunsten der bodenständigen Rumänen anlegten. Infolge der deutschen Ansiedlung entstand in Siebenbürgen keine Landnot, sie machte sich erst in späteren Jahrhunderten bemerkbar.

Die Auswirkungen der deutschen Kolonisation in Siebenbürgen liegen vornehmlich im Bereich des Gewerbes und Handels. Ob die deutschen Siedler in den siebenbürgischen Städten die Mehrheit bildeten oder nicht, sie sind überall an der Urbanisierung des Landes beteiligt. In den meisten Privilegien, die die Deutschen von der Zentralmacht erhielten, ist von Fernhandel die Rede, also von Waren, die nicht aus dem Bereich der Agrarproduktion stammen konnten. Die siebenbürgischen Städte sind

— zum Unterschied anderer Gebiete Mitteleuropas — keine Nachahmungen deutscher Städte. Sie führten, rechtlich wie baugeschichtlich, ihr Eigenleben, das an die historischen Gegebenheiten des Landes gebunden war. Dasselbe läßt sich auch über die deutsche Ansiedlung in der Moldau und der Walachei sagen, wo die Deutschsiedler — meist im städtischen Milieu — zur Entwicklung dieser Feudalstaaten beigetragen haben. Ihr Beitrag zum Landesausbau auf dem Gebiet Rumäniens hebt sich eindeutig von den späteren historischen Tendenzen ab, als das siebenbürgisch-sächsische Patriziat danach strebte, sich rumänische und sächsische Bauerngemeinschaften unterzuordnen. Im Endergebnis gelang es ihnen zahlreiche rumänische Siedler von der Konzivilität auszuschließen.

ABBILDUNGSVERZEICHNIS

Abb. 1 Plan des Weichbildes und der Ansiedlung von Alt-Mittweida (nach Walter Kuhn, *Flämische und fränkische Hufe als Leitformen der mittelalterlichen Ostsiedlung*, in *Vergleichende Untersuchungen zur mittelalterlichen Ostsiedlung*, Köln—Wien, 1973, p. 16—17).

Abb. 2 Plan des Weichbildes und der Ansiedlung von Daia/Sibiu (nach August Meitzen, *Die Flur Thalheim als Beispiel der Ortsanlage und Feldeinteilung im Siebenbürger Sachsenlande*, AVSL, XXVII, 1897, p. 694 bis).

