

# MORMÎNTUL UNUI CĂLĂREȚ AVAR DE LA MĂGINA, JUD. ALBA

DE

HORIA CIUGUDEANU

În toamna anului 1972, cu ocazia unor lucrări de nivelare în curtea lui Sas Cornel, din satul Măgina, jud. Alba, a fost distrus un mormint în care se afla un schelet uman în asociere cu oase de cal și obiecte din fier. În anii precedenți, cu diverse prilejuri (săparea viilor, amenajarea unei porțiuni în pantă a șoselei Aiud—Buru) au mai fost făcute în aceeași zonă și alte descoperiri care ar putea să indice existența unui cimitir pe acest loc, din el făcînd eventual parte și mormîntul descoperit în 1972.

Din păcate, de la descoperire și pînă cînd am fost înștiințați despre ea, au trecut cîteva luni, timp în care pămîntul excavat a fost transportat la cîteva kilometri de sat și folosit la construirea unui dig. În aceste condiții, singurele informații pe care le-am putut culege cu ocazia deplasării la fața locului au fost cele furnizate de Sas Cornel, care ne-a predat și cîteva din obiectele din fier găsite în mormint și păstrate de dînsul. Date fiind împrejurările descoperirii și deoarece lucrările de nivelare au fost efectuate cu un excavator, nu am mai putut stabili adîncimea și poziția scheletului uman, nici dispunerea pieselor de inventar în cadrul mormîntului. Cert este că au apărut și oase de cal, fără a se putea însă preciza dacă ele formau un schelet complet sau reprezentau doar părți din acesta.

Obiectele din fier ce făceau parte din inventarul funerar sînt : o scăriță întreagă și alta fragmentară și un vîrf de lance. În afara acestora ne-a mai fost predat un obiect a cărui utilizare e greu de precizat și a cărui compoziție metalică, ca și gradul redus de oxidare, ne determină să punem sub semnul întrebării apartenența sa la mormint. După spusele descoperitorului ar fi fost găsite și cîteva „mărgele“ din lut care însă s-au pierdut.

Scărițele de la Măgina aparțin variantei cu ochiul de formă patruleteră, despărțit de arc și lucrat separat. Placa pentru sprijinul tîlpiei este indoită spre interior și trasă în sus, iar în partea exterioară este întărită printr-o nervură mediană (fig. 1/2, 3). Această variantă își găsește analogii în piesele avare descoperite tot în apropierea Aiudului, la Lopadea Nouă și Rîmeți<sup>1</sup> sau în exemplarul de la Socodor<sup>2</sup>. În mormintele avare se mai întîlnesc alte două variante de scărițe, prima avînd

<sup>1</sup> K. Horedt, *Contribuții la istoria Transilvaniei în secolele IV—XIII*, București, 1958, p. 84, fig. 18/1, 2, 6, 7.

<sup>2</sup> D. Popescu, *Materiale*, 2, 1956, p. 81, fig. 39.

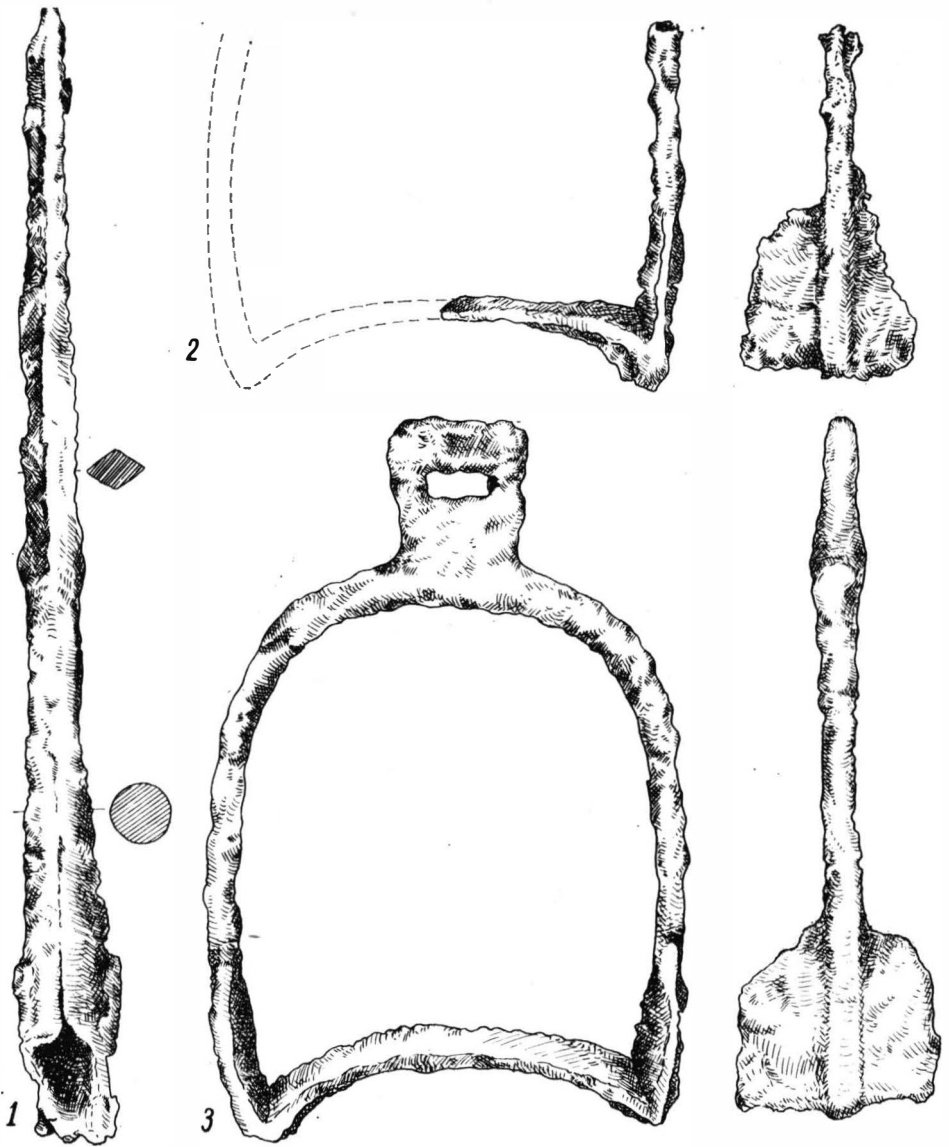


Fig. 1. Măgina. Inventarul mormintului avar.

arcul de formă dreptunghiulară cu colțurile rotunjite, ochiul fiind despărțit de arc și lucrat separat, iar a doua, cu arc de formă circulară neregulată, are ochiul lucrat prin îndoirea aceleiași bare din care este făcut și arc de scăriței<sup>3</sup>. Se pare că cele două variante puteau să fie în parte și contemporane, cel puțin în Transilvania, după cum o dovedește inventarul mormintului nr. 1 de la Aiud în care ele apar asociate<sup>4</sup>.

Virful de lance (fig. 1/1) aparține tipului cu secțiune romboidală, fără aripi și-și găsește analogii în piesele de la Aiud, Gîmbaș, Proștea Mare<sup>5</sup>, dar și în exemplarele din cimitirul de la Band<sup>6</sup>.

Inventarul și ritul funerar (prezența alături de scheletul uman a unor oase de cal) încadrează mormîntul de la Măgina în grupul de descoperiri avară răspîndite pe cursul mijlociu al Mureșului, între Cîmpia Turzii și Teiuș. Aceste descoperiri delimitează un centru de stăpînire avară de o remarcabilă unitate, atît în ceea ce privește materialul arheologic, cît și poziția cimitirelor. Ele sînt situate fie pe prima terasă a Mureșului sau a Arieșului, ocupînd platouri întinse (Aiud, Teiuș, Gîmbaș, Cîmpia Turzii), fie pe cursurile unor afluenți (Aiudul de Sus, Măgina, Lopădea Nouă, Heria, Streniț etc.). Grupul din jurul Aiudului reprezintă probabil o infiltrație avară ulterioară din Cîmpia Pannonică, menită să asigure aprovizionarea cu sare, și poate fi încadrată din punct de vedere cronologic la sfîrșitul secolului VII — începutul secolului VIII<sup>7</sup>.

Față de anul 1958, cînd K. Horedt a sesizat existența acestei zone de dominație avară în centrul Transilvaniei, numărul descoperirilor s-a mărit cu încă patru localități: cite un mormînt de femeie la Cornești și Moldovenesti<sup>8</sup>, două morminte la Cicău<sup>9</sup>, și, în sfîrșit, mormîntul de călăreț de la Măgina care a format obiectul acestei note.

## EIN AWARISCHES REITERGRAB AUS MĂGINA, KREIS ALBA

### ZUSAMMENFASSUNG

Im Herbst 1972 wurde in Măgina, Kreis Alba, eine Skelettbestattung mit Pferdeknochen gefunden. Zu dem Inventar gehörten eine Lanzenspitze (Abb. 1/1) und zwei Steigbügel (Abb. 1/2—3), von denen einer nur als Bruchstück erhalten ist. Seiner Lage und den Beigaben nach gehört die Bestattung zu der awarischen Grabgruppe, die am Mittellauf des Mureș verbreitet ist und in das ausgehende 7. und in das 8. Jh. anzusetzen ist.

### ABBILDUNGEN

Abb. 1. Măgina. Awarische Grabfunde.

<sup>3</sup> K. Horedt, *op. cit.*, p. 76.

<sup>4</sup> *Ibidem*, p. 72, fig. 10/10, 11.

<sup>5</sup> *Ibidem*, p. 72.

<sup>6</sup> St. Kovacs, *DoljCluj*, 4, 1913, p. 347, fig. 67, p. 355, fig. 77.

<sup>7</sup> K. Horedt, *StudZvesti*, 16, 1968, p. 103—120.

<sup>8</sup> A. Palkó, *SCIV*, 23, 1972, 4, p. 677—679.

<sup>9</sup> *SCIV*, 21, 1970, 3, p. 498, nr. 43.

