

DEPOZITUL DE BRONZURI DE LA OCNÎȚA (JUD. DÎMBOVIȚA)

DE

ION CHICIDEANU

În anul 1968 au fost descoperite întâmplător două celturi de bronz pe dealul Buzduga, la nord-est de localitatea Ocnîța, județul Dîmbovița. Pieseile au fost împărțite între doi localnici, de la care au fost apoi recuperate de către profesorul M. Mihale, de la școala generală din localitate. În 1974, acesta le-a donat Muzeului județean Dîmbovița, împreună cu alte materiale arheologice.

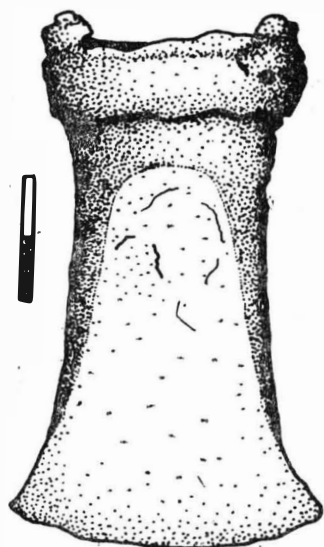
Din declarațiile descoperitorilor reiese că ambele celturi au fost găsite la un loc, la adîncimea de cca 0,40 m, cu ocazia plantării unei vii. Nu au mai fost găsite alte obiecte de metal și nici fragmente ceramice¹. Locul descoperirii este un deal înalt care străjuiește un pîriu ce se varsă în Slănic.

Primul celt (fig. 1/a—b) are gura dreaptă, cu marginile îngroșate, formînd un manșon, din care se ridică două proeminențe. Secțiunea la gură este rectangulară. Nu are toartă, iar corpul de lungime redusă prezintă două fațete laterale. Tăișul este arcuit și lățit. După turnare piesa nu a fost fasonată, „cusăturile” fiind vizibile. Tăișul este știrbit puțin din vechime, iar înainte de curățire celtul era acoperit cu o patină malignă, de culoare verde-deschis. Dimensiuni: $L=0,081$ m; l. tăișului pe coardă = 0,050 m; $g = 0,187$ kg; (Inv. M.J.D. 7 399/100).

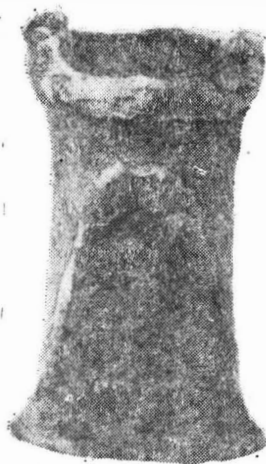
Al doilea celt (fig. 1/c—d) are gura dreaptă, cu marginea reliefată formînd un manșon subțire, secțiunea fiind ovală. Corpul drept, are un decor plastic constituit din patru unghiuri concentrice, ce pornesc imediat de sub margine. Tubul de înmănare este rupt în partea în care se găsea toarta. Nici acest celt nu a fost finisat după turnare. La partea superioară prezintă urme de ciocănire, iar tăișul a fost pilit de către unul dintre descoperitori, care l-a folosit la despicat lemne. Înainte de curățire și această piesă era acoperită de o patină malignă, verde-deschis. Dimensiuni: $L = 0,128$ m; l. tăișului pe coardă = 0,047 m; $g = 0,323$ kg; (Inv. M.J.D. 7 400/101).

Amîndouă celturile au fost turnate în tipare bivalve, așa cum se vede după „cusăturile” laterale. Datorită unei turnări grăbite, cele două topoare prezintă găuri produse de bulele de aer din masa de metal topit. La primul celt, cele două proeminențe sînt cioturi de turnare, în vreme cîla al doilea ciotul se găsea, probabil, pe partea ruptă din vechime, unde se va fi aflat și toarta.

¹ În apropiere, în punctul „Cornîșor” au fost găsite fragmente ceramice aparținînd culturii Tei, faza a III-a („La stejar”).



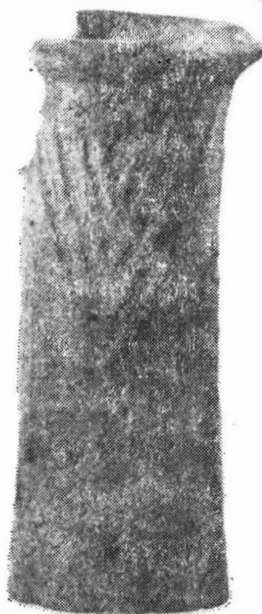
a



b



c



d

Fig. 1. Depozitul de bronzuri de la Ocnița.

Celtul nr. 1 aparține tipului transilvănean. Exemplare de acest tip se găsesc în număr mare în depozitele de bronzuri de la sfârșitul epocii bronzului, i din Hallstatt timpuriu. După clasificarea lui Mircea Rusu, piesa noastră se încadrează în variantele C₆₋₇², caracteristice depozitelor din Hallstatt A—B³. Analogii directe găsim, de pildă, în depozitul de turnătorie Gușterița II⁴, depozitul de la Socu⁵, ambele aparținând seriei, sau tipului, de depozite Cincu-Suseni⁶ și datate în Ha. A₁ (secolul al XII-lea î.e.n.)⁷.

Exemplarul al doilea aparține tipului de celt cu decor plastic unghiular, care apare mai ales în depozitele de la începutul epocii fierului (Ha.A⁸). Celtul de la Ocnița își găsește bune analogii, în special în ce privește decorul, în depozitele de la Aiud⁹, Galospetreu¹⁰, Gușterița II¹¹, Sighetu Marmăției I¹², Spălnaca II¹³, Socu¹⁴, Uioara de Sus¹⁵, toate făcând parte din aceeași serie Cincu-Suseni, Ha. A₁.

Cele două celturi, a căror patină identică dovedește că au zăcut împreună în același loc în pământ, constituie un depozit de bronzuri. Unitar în cea ce privește felul pieselor care îl compun, depozitul de la Ocnița ni se înfățișează mai degrabă ca o depunere votivă, decît ca un depozit îngropat de frica unor invazii sau lupte intertribale¹⁶. Din punct de vedere cronologic, se datează la începutul Hallstattului timpuriu, în etapa Ha.A₁ (secolul al XII-lea î.e.n.)¹⁷, fiind astfel prima descoperire de acest fel din Muntenia¹⁸.

În regiunile extracarpatice ale României se cunosc, deocamdată, doar cîteva depozite de bronzuri databile în Ha.A₁¹⁹. În Moldova, în

² M. Rusu, Sargetia, 4, 1966, p. 26—27 și fig. 4.

³ *Ibidem*.

⁴ M. Petrescu-Dimbovița, *Depozitele de bronzuri din România*, București, 1977, p. 95—97 și pl. 148/9, 11.

⁵ *Ibidem*, p. 120 și pl. 284/1.

⁶ Vezi discuția la Fr. Nistor și A. Vulpe, SCIVA, 25, 1974, 1, p. 15—16.

⁷ M. Rusu, Dacia, N.S., 7, 1963, p. 184—189 și M. Petrescu-Dimbovița, *op. cit.*

⁸ M. Petrescu-Dimbovița, Arh. Mold., 1, 1961, p. 102—103, unde se arată și că cele mai multe exemplare s-au găsit în Iugoslavia, Ungaria, Cehoslovacia și Austria. Vezi și Fr. Nistor și A. Vulpe, *op. cit.*, p. 13 și nota 18.

⁹ M. Petrescu-Dimbovița, *Depozitele de bronzuri...*, p. 80—81 și pl. 102/9.

¹⁰ *Ibidem*, p. 94 și pl. 144/15.

¹¹ *Ibidem*, p. 95 și pl. 148/18, 22; 149/1—5,9.

¹² Fr. Nistor și A. Vulpe, SCIV, 20, 1969, 2, p. 190, 191 și fig. 3/30—31.

¹³ M. Petrescu-Dimbovița, *op. cit.*, p. 108 și pl. 194/6—7, 9, 12—13.

¹⁴ *Ibidem*, p. 120 și pl. 284/4.

¹⁵ *Ibidem*, p. 115 și pl. 218/3, 5, 7.

¹⁶ Privitor la cauza îngropării unor depozite, vezi Fr. Nistor și A. Vulpe, SCIV, 21, 1970, 4, p. 630; Idem, SCIVA, 25, 1974, 1, p. 16 și M. Petrescu-Dimbovița, *op. cit.*, p. 26.

¹⁷ Este cazul să amintim aici opinia lui A. Vulpe, conform căreia tipului de depozite Cincu-Suseni și deci etapei Ha. A₁, îi aparțin doar depozitele de turnătorie, celelalte depozite, mai mici, fiind înglobate tipului Uriu-Dragomirești pe care îl consideră că se datează de-a lungul a două secole la sfârșitul epocii bronzului și începutul Hallstattului (secolele XIII—XII î.e.n.); cf. Fr. Nistor și A. Vulpe, SCIVA, 25, 1, 1974, p. 15. Pentru datarea depozitului de la Ocnița în Ha.A₁ ne bazăm pe celtul cu decor plastic, piese de acest tip neapărînd în depozitele de la sfârșitul epocii bronzului, vezi mai sus nota 8.

¹⁸ M. Petrescu-Dimbovița, *op. cit.*, p. 24 și harta nr. 3 de la p. 277, cu depozitele din Ha.A₁ de pe teritoriul României.

¹⁹ *Ibidem*, Cf. și B. Hänsel, *Beiträge zur regionalen Gliederung der älteren Hallstattzeit an der unteren Donau*, Bonn, 1976.

afara depozitului de la Ilișeni, județul Suceava ²⁰, M. Petrescu-Dimbovița consideră că s-ar putea data în această etapă și depozitul de la Doljești, județul Bacău ²¹, socotind lipsa pieselor de origine răsăriteană ca un argument pentru o datare după sfârșitul culturii Noua ²². Tot M. Petrescu-Dimbovița mai distinge o grupă locală și în Dobrogea ²³, alcătuită din depozitele de la Techirghiol, județul Constanța ²⁴ și Simbăta Nouă II, județul Tulcea ²⁵. O grupare locală ar putea constitui, în nordul Olteniei, depozitele de la Sacoți, județul Vilcea ²⁶ și Socu, județul Gorj ²⁷. Acestora li se adaugă, deocamdată izolat în Muntenia ²⁸, depozitul nostru de la Ocnîța.

În ce privește atribuirea acestor depozite unor medii culturale hallstattiene, M. Petrescu-Dimbovița a pus deja depozitele din Moldova în legătură cu așezările de tip Corlăteni ²⁹, iar pe cele din Dobrogea cu așezările culturii Babadag ³⁰. Pentru Oltenia și Muntenia, depozitele date în Ha.A₁, conținând piese de origine transilvăneană sau central-europeană ³¹, pot fi legate de pătrunderile dinspre Transilvania a unor grupuri aparținând complexului cultural cu ceramică canelată, care se dezvoltă în această perioadă în interiorul arcului carpatic ³². Dovezi în acest sens le constituie atât descoperirea depozitelor amintite în preajma trecătorilor din munți, cât și descoperirile ³³ care probează pentru etapele următoare ale Hallstattului, răspindirea culturilor cu ceramică canelată la sud de Carpați.

²⁰ Gr. Foiț, *Arh. Mold.*, 2—3, 1964, p. 461 și urm.

²¹ M. Petrescu-Dimbovița, *op. cit.*, p. 75.

²² *Ibidem*, p. 24.

²³ *Ibidem*, p. 24.

²⁴ A. Aricescu, *SCIV*, 16, 1965, 1, p. 26—27.

²⁵ *Ibidem*, p. 23—26.

²⁶ I. Nania și S. Holtei, *Buridava*, 1, 1972, p. 173 și urm.

²⁷ M. Petrescu-Dimbovița, *op. cit.*, p. 120.

²⁸ Nu am luat în considerație depozitul de la Cîrligu Mare, județul Buzău, socotit ca datînd dintr-o fază neprecizată, cf. M. Petrescu-Dimbovița, *op. cit.*, p. 153.

²⁹ *Ibidem*, p. 24.

³⁰ *Ibidem*, loc. cit. Observăm însă că începutul culturii Babadag (faza Babadag I) a fost datată în sec. XI î.e.n. Ha.A₂, cf. S. Morintz, *Dacia*, N.S., 8, 1964, p. 101 și urm.

³¹ La fel cu celelalte depozite din seria Cincu-Suseni, cf. M. Petrescu-Dimbovița, *op. cit.*, p. 24.

³² S. Morintz, *Revista de istorie*, 27, 1974, 6, p. 903.

³³ Dăm aici, numai pentru Muntenia, lista descoperirilor din Hallstattul timpuriu: pentru etapa A₂ — depozitul de la Sălcioara, județul Buzău (M. Petrescu-Dimbovița, *op. cit.*, p. 125), sabla cu limbă la mîner de la Valea Volevozilor, județul Dimbovița (L. Oancea, *Valachica*, 5, 1973, p. 43 și urm.), pentru etapa B₁ — depozitele de la Boldești, județul Prahova și Pietrosu, județul Buzău (M. Petrescu-Dimbovița, *op. cit.*, p. 139), apoi materialele ceramice provenite de la Sărata Monteoru, județul Buzău (E. Zaharia, *Studii și cercetări de istorie buzolană*, Buzău, f.a., p. 17), Sultana, județul Ifov, așezare cu ceramică de tip Mediaș (S. Morintz *op. cit.*, p. 903), Cîrlomănești, județul Buzău, ceramică de tip Mediaș (A. Oancea, *Cercetări arheologice*, 2, 1973, p. 191). Tot Hallstattul timpuriu, dar făcînd parte din complexul cultural cu ceramică imprimată, îi aparține și tumulul de la Meri, județul Teleorman (E. Moscalu, în *Thraco-Dacica*, București, 1976, p. 77 și urm.).

THE BRONZE HOARD OF OCNIȚA

ABSTRACT

In 1968, on the Buzduga hill in the neighbourhood of the Ocnița village, Dîmbovița county, a bronze hoard was found, composed of two socketed axes.

The first axe (fig. 1/a—b) is of Transylvanian type and the second (fig. 1/c—d) belongs to the type with plastic ornaments.

Dated from the 12th century B.C., the bronze hoard is the only one known for the Ha. A₁ period in Muntenia.

Together with another two contemporaneous hoards of Oltenia (see notes 26 and 27), the bronze hoard of Ocnița is due to the penetration of the early Hallstatt cultures from Transylvania to the south of the Carpathians.

EXPLANATION OF THE FIGURES

Fig. 1. The bronze hoard of Ocnița.

