

CERCETĂRI ÎN CETATEA DE LA ALBEȘTI (JUD. TELEORMAN)

DE

D. BERCIU și EMIL MOSCALU

Cetatea de la Albești este situată pe un promontoriu, la confluența piriului Burdea cu Vedeș, la 14 km spre sud de Roșiorii de Vede și circa 30 km nord de Dunăre. Ea a fost identificată încă la sfârșitul secolului trecut, de către Grigore Tocilescu și Pamfil Polonic, ultimul ridicînd în 1898 și un plan, pe care îl reproducem aici (fig. 1) ¹.

Săpăturile noastre de salvare din 1967 au fost determinate de lucrările pentru plantarea viței de vie. Promontoriul amintit are o formă prelungă și este orientat aproape est-vest. Pe laturile de est, sud și nord sînt pante abrupte (fig. 5/1), iar în partea de vest, acolo unde promontoriul comunică cu restul terasei, a fost săpat un șanț de apărare și ridicat un val, care au un traseu aproape semicircular. Suprafața cetății, cuprinsă între fortificație și marginile promontoriului, este de aproximativ două hectare.

Au fost săpate două șanțuri, S. I (109,70 × 1,50 m) și S. II (96 × 1,50 m), ambele secționînd atît zona fortificației cît și zona locuită din interiorul cetății. Cele două șanțuri au dus la lămurirea sistemului utilizat la fortificarea acestei cetăți. În exterior a fost săpat un șanț de apărare puțin adîncit, avînd forma literei U, cu fundul ușor alveolat. Valul de pămînt a fost ars la mijloc foarte puternic pînă la vitrificare, de la bază pînă la partea superioară, atît cît se mai păstrează astăzi. Un sistem similar s-a întîlnit în fortificația cetății de la Bucovăț ².

În structura valului au fost găsite bucăți mari de pămînt ars pe care sînt imprimate urmele parilor și birnelor puse în pămîntul ce forma valul și care au ars în timpul unui incendiu. În pămîntul ce conține bucățile de pămînt ars scurse din val ca urmare a distrugerii lente a acestuia au fost găsite și fragmente de chirpic fasonate, de formă dreptunghiulară (una

¹ Manuscrisele Gr. Tocilescu și P. Polonic nr. 5137, aflate la Biblioteca Academiei Republicii Socialiste România; P. Spiru, *Materiale*, 5, 1959, p. 704. Ceramica și alte obiecte provenind din această cetate au fost adunate la Muzeul din Roșiorii de Vede de Petre Voievozeanu.

² Gloria Macovei, *Materiale*, V, 1959, p. 351—354, fig. 1.

avind dimensiunile de $0,25 \times 0,15 \times 0,80$ m (fig. 4/2) a căror funcție nu poate fi precizată deocamdată. Ele nu au fost găsite pînă acum în mijlocul valului de pămînt ars, ci doar în pămîntul rezultat din distrugerea valului.

Fortificația cetății de la Albești suprapune stratigrafic un nivel de locuire hallstattiană timpurie, care, sub pămîntul ars, în șanțul I, are

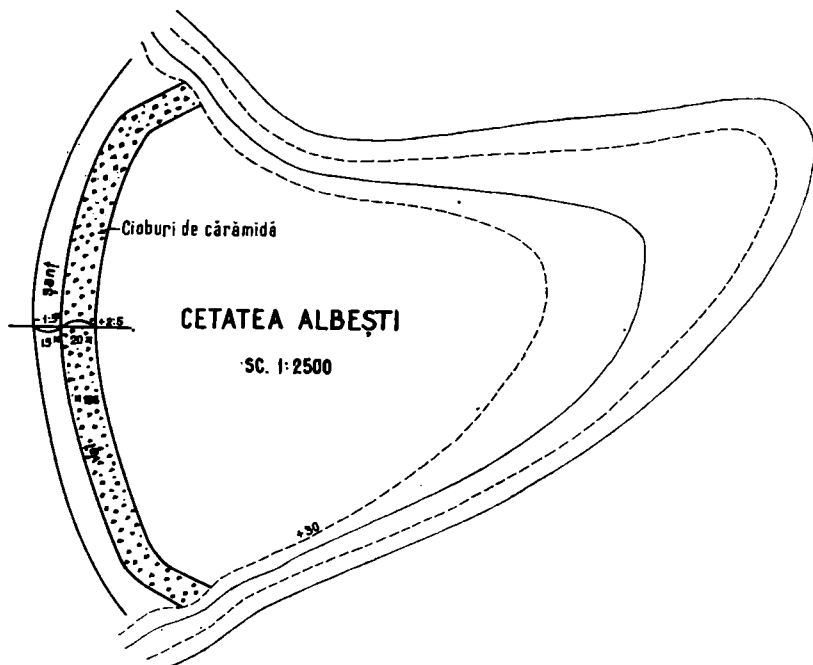


Fig. 1. — Albești. Planul cetății ridicat de Pamfil Polonic în anul 1898.

o grosime de 0,20 m. În șanțul II, valul ars are aceeași formă și structură, dar a fost construit direct pe solul galben, care era pătruns de foc pînă la 0,08—0,10 m adîncime.

Fortificația de la Albești este ulterioară locuirii hallstattiene pe care valul de pămînt ars o suprapune stratigrafic. În pămîntul din val au fost găsite fragmente ceramice cenușii lucrute la roată, un fund de amforă thasiană (fig. 4/1) și o mărgică din pastă sticloasă ornamentată cu motivul „în ochi”. A fost descoperită întîmplător o brățară de bronz decorată cu proemințe (fig. 3/2). Nu avem certitudinea dacă provine din cetate sau din așezarea Latène tîrzie.

În interiorul cetății, stratul de cultură hallstattian și Latène au fost distruse complet de lucrările pentru plantarea viței de vie. Pe platoul cetății au fost găsite sporadice materiale aparținînd unei faze tîrzii a culturii Glina, și anume fragmente ceramice, unelte de silix, nuclee de silix și o măciucă de piatră fragmentară (fig. 3/3). În total au fost descoperite două gropi hallstattiene, cinci bordeie și șase gropi menajere din epoca Latène.

Ceramica hallstattiană cuprinde o categorie lucrată din pastă grosolană, și alta din pastă fină. Ceramica grosolană este reprezentată prin vase-sac (fig. 4/4), iar ceramica fină, prin străchini-turban, cu marginea

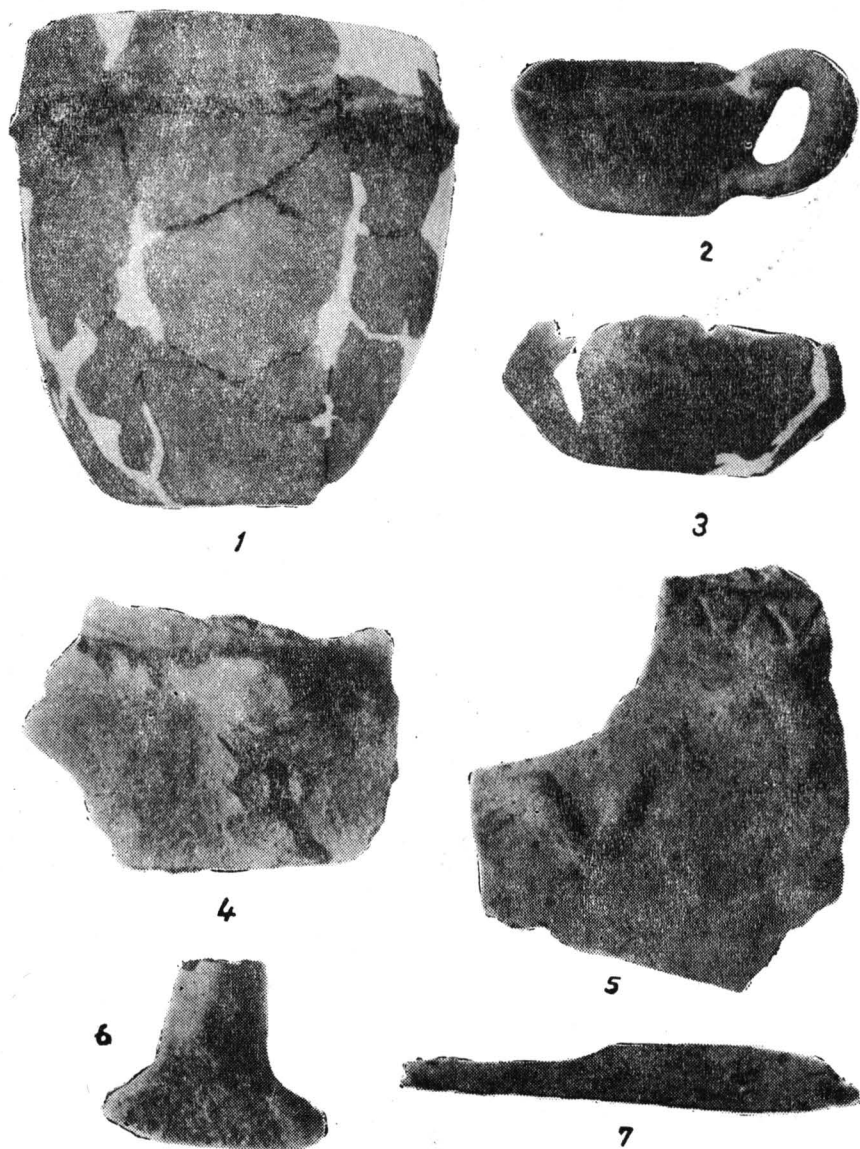


Fig. 2. — Albești. Vase și obiecte dacice.

răsfrintă spre interior, și decorată cu caneluri oblice și paralele, străchini cu marginea îngroșată spre interior, cești cu toarte supraînălțate, cu pîn-tecul ușor bombat și decorate cu caneluri oblice (fig. 4/3).

Ceramica Latène este relativ bine păstrată. Ea cuprinde o grupă lucrată cu mâna, și alta lucrată la roată. Din prima grupă, amintim tipul de „vas-sac”, decorat cu briu alveolar și apucători laterale (fig. 2/1). Alte vase de acest tip au briuri orizontale sau verticale și apucători crestate. Asemenea forme sînt comune Hallstattului tîrziu și Latène-ului³.

Analogii întîlnim la Balta Verde, Birsești, Cernavoda, Murighiol, Satul Nou etc. Sînt prezente și ceștile cu toarta supraînlățată (fig. 2/2),

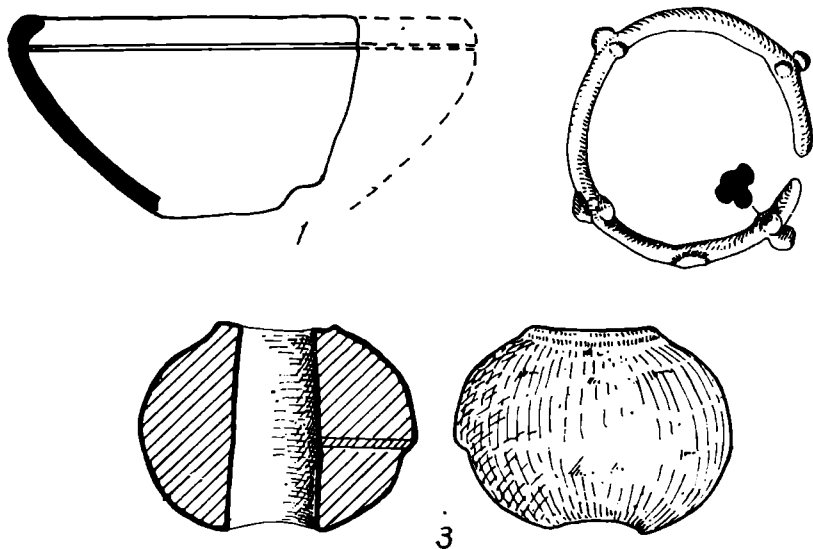


Fig. 3. — Albești. 1, strachină lucrată la roată; 2, brățară din bronz decorată cu proeminențe; 3, măciucă în piatră aparținind culturii Țîlna.

similare celor de la Balta Verde, Gogoșu, Ferigile și străchini cu marginea răsfrîntă în afară, decorate cu reliefuri curbate în forma literii V. Același ornament îl întîlnim și pe alte vase lucrate cu mâna, combinat cu decorul incizat în zigzag (fig. 2/5), similar cu cel de pe vasele de la Banovo (Varna)⁴, Brezovo (Vilciovă Moghila)⁵, Ravna (Varna)⁶, și pe vasul getic de la Nicolaevesk (Odessa)⁷. El se perpetuează pînă în Latène-ul tîrziu, după cum o dovedesc vasele cu decore similare de la Bedehaza⁸, Poiana⁹ și Cozla¹⁰.

Ceramica lucrată la roată din pastă cenușie fină este documentată de fragmente reproducînd profilele unor margini de vase mari de provizii, mult răsfrînte în afară, cu o șanțuire pe margine, de tipul vasului decorat

³ D. Berciu, *Materiale*, 4, 1957, p. 290 și urm. și fig. 5/1, fig. 7/1 fig. 8/1.

⁴ Ara Margos, *Археология*, 3, 1961, p. 54 și urm.

⁵ Ivan Velkov, *Izvestiia-Institut*, 12, 1938, p. 276, fig. 81.

⁶ M. Mirčev, *Izvestiia-Institut*, 25, 1962, p. 97—163; pl. 23/2 și pl. 31/4.

⁷ A. I. Meliukova, *KS*, 109, 1967, fig. 18/6.

⁸ K. Horedt, *Materiale*, 2, 1956, fig. 12/12 și fig. 13/5, p. 20.

⁹ R. și Ecet. Vulpe, *Dacia*, 3—4, 1927—1932, p. 287, fig. 36/6 și p. 293, fig. 48/2, 6.

¹⁰ Anton Nițu, Ioana Zamoșteanu și Mihai Zamoșteanu, *Materiale*, 6, 1959, p. 354, fig. 4/8.

cu rozetă și călăreți, de la Zimnicea, și a celor similare din mormintul de la Fintînele¹¹. Acest tip de buză cu o șanțuire sau două pe fața exterioară a marginii există și la pithoi de la Seuthopolis¹². Alte vase lucrate la roată

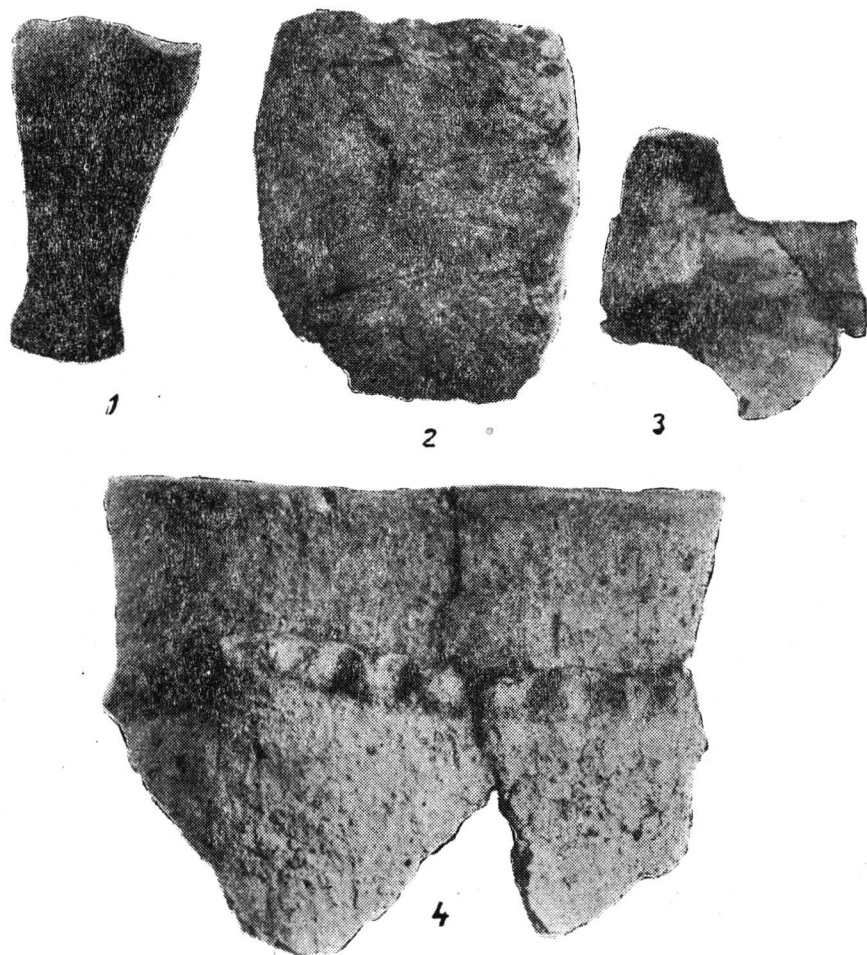


Fig. 4. — Albești. 1, fund de amforă thasiană; 2, cărămidă din vallum; 3-4, fragmente ceramice hallstattiene.

reprezintă formele unor străchini cu buza ușor răsfrântă spre interior și decorate cu o linie incizată (fig. 3/1).

În groapa nr. 6, împreună cu „vasul-sac”, ceașca cu toartă supraînălțată, strachina lucrată cu mina (fig. 2/1, 2, 3,) și strachina lucrată la roată (fig. 3/1) a fost găsit un vas lucrat la roată din pastă cenușie închisă,

¹¹ C. N. Mateescu, și M. Babeș, SCIV, 19, 1958, 2, fig. 5 și 6.

¹² M. Čičikova, BCH, 2, 1958, fig. 3, fig. 6, fig. 7, fig. 9.

avînd o formă deosebită, ce nu are analogii în ceramica din Latène-ul timpuriu cunoscută pînă acum.

În bordeiele cu gropile Latène au mai fost descoperite cuțite (fig. 2/7), un vîrf de săgeată, o zăbală, un lustruitor de ceramică (fig. 2/6), ca și fragmente de amfore din Thasos și Kios¹³ (fig. 4/1).

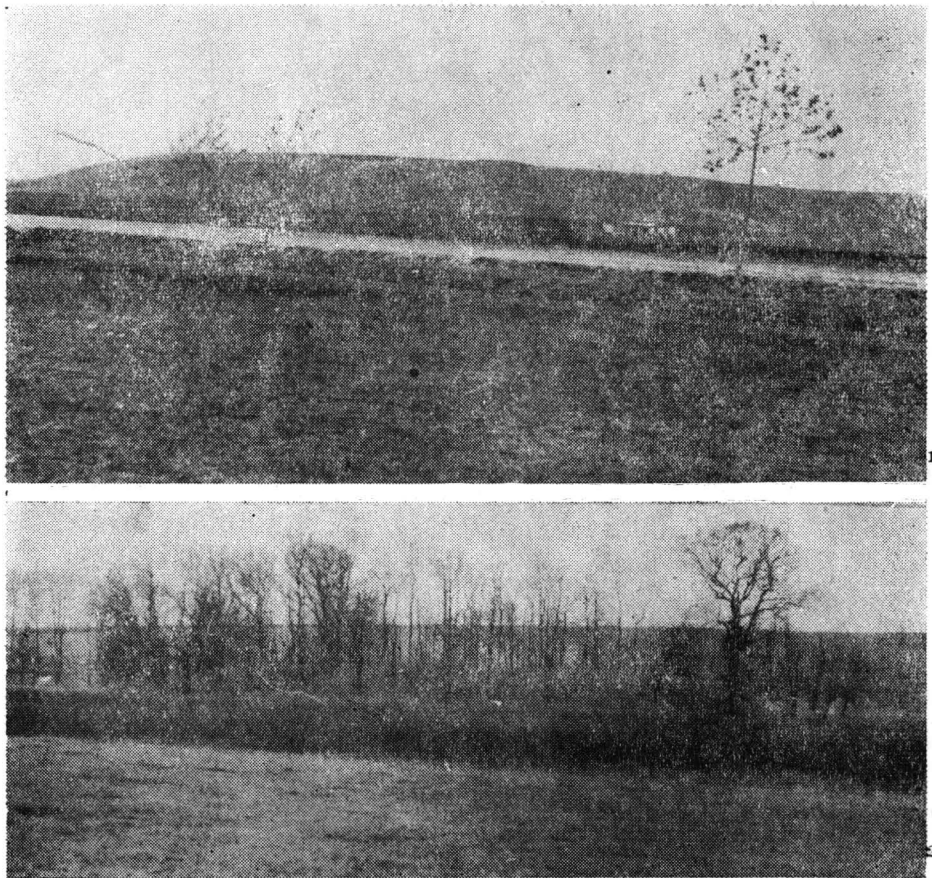


Fig. 5. — 1, Albești. Fotografia cetății; 2, Atirnați. Tell-ul „Măgura Pletii”.

În ceea ce privește datarea etapei a treia de locuire din cetatea de la Albești, analiza tipologică a materialului ceramic arată că ea poate fi încadrată la sfîrșitul secolului al IV-lea î.e.n. și în cursul secolului al III-lea î.e.n. Pentru o datare mai timpurie, la sfîrșitul secolului al V-lea î.e.n. sau începutul secolului al IV-lea î.e.n., ar pleda ceașca cu toartă supraînălțată (fig. 2/2), găsită în aceeași groapă cu ceramica cenușie lucrată la roată, dar nu este un element de datare sigur. Din acest tip de ceașcă derivă de fapt cățuiul dacic.

¹³ Determinarea amforelor a fost făcută de V. Eftimie-Andronescu.

În așezarea civilă de la piciorul pantei promontoriului pe care se află cetatea a fost găsită o monedă a orașului Dyrrhachium, ceea ce indică o etapă de locuire mai târzie în așezarea civilă, databilă în secolele II—I î.e.n.

Tot pe malul Burdei a fost descoperită întâmplător o sabie curbă dacică (*sica*), împreună cu un vîrf de lance, care provin probabil dintr-un mormînt¹⁴.

Lîngă satul Atîrnați se află unul din cunoscutele telluri gumelnițene. Tellul are o formă alungită, cu dimensiunile de circa 60×40 m și este înconjurat din toate părțile de apă și pădure. Locuitorii îl numesc « Măgura Pletii »¹⁵. (fig. 5/2); nu tell similar este la Blejești.

LA CITADELLE D'ALBEȘTI (DÉP. TELEORMAN)

RÉSUMÉ

En 1967 on a commencé à fouiller la citadelle d'Albești, située sur un promontoire à la confluence des ruisseaux Burdea et de la Vede. Ce promontoire a des pentes escarpées sur les côtés est, sud et nord, tandis que le côté d'ouest est occupé par le système de fortification, formé d'un fossé de défense et d'un *vallum* en terre brûlée jusqu'à la vitrification, semblable à celui de la citadelle de Bucovăț et de Roești, dép. de Vilcea.

On a découvert dans la structure du vallum de grands blocs de terre brûlée où se trouvent imprimées les traces des pieux et des poutres qui servaient à maintenir la terre du vallum et qui ont brûlé au cours d'un incendie. Sur le vallum on a trouvé une brique (fig. 4/2), dont la fonction n'a pu être déterminée jusqu'à présent.

À l'intérieur de la citadelle, on a mis au jour des traces sporadiques d'habitat de l'âge du bronze appartenant à la civilisation de Glina (fig. 3/3), deux fosses renfermant de la céramique du Hallstatt B (fig. 4/3—4), 5 fonds de cabanes et 6 fosses ménagères du La Tène (IV^e—III^e siècles av. n.è.). L'habitat La Tène géto-dace est représenté par de la poterie faite à la main (fig. 2/1—5), de la poterie façonnée au tour (fig. 3/1), des amphores de Thasos et de Chios (fig. 4/1), des outils (fig. 2/6—7), un bracelet en bronze orné de proéminences (fig. 3/2), et des perles d'une pâte vitreuse décorées du motif en forme d'œil.

Le *vallum* vitrifié recouvre, du point de vue stratigraphique, le niveau d'habitat hallstattien, d'où il résulte que la fortification a été élevée par la population géto-dace de l'époque La Tène.

¹⁴ Săpăturile din anul 1968 au fost efectuate de către Emil Moscalu. Ele s-au concentrat asupra sistemului de fortificație care a fost secționat prin încă trei șanțuri. Ele au confirmat observațiile făcute în campanie din anul 1967, privind poziția stratigrafică și structura fortificației. Întrucît săpăturile nu mai pot continua datorită viței de vie plantate în interiorul cetății, Emil Moscalu pregătește un raport definitiv asupra săpăturilor de la Albești.

¹⁵ Tell-ul ne-a fost semnalat de Petre Voievozeanu de la Muzeul de istorie din Roșiorii de Vede.

EXPLICATION DES FIGURES

Fig. 1. — Albești. Plan de la citadelle, dressé par Pamfil Polonic en 1898.

Fig. 2. — Albești. Vases et outils daces.

Fig. 3. — Albești, 1, écuelle façonnée au tour ; 2, bracelet en bronze orné de proéminences ; 3, massue de pierre appartenant à la civilisation de Glina.

Fig. 4. — Albești. 1, base d'amphore thasienne ; 2, brique du *vallum* ; 3-4, fragments céramiques hallstattiens.

Fig. 5. — 1, Albești. La citadelle ; 2, Atirnați. Le tell de « Măgura Pletii ».