

TIPOLOGIA CRAMPOANELOR UTILIZATE LA MONUMENTELE SACRE GRECEȘTI DE LA HISTRIA

DE

OCTAVIAN BOUNEGRU

Utilizarea crampoanelor în cadrul asamblării blocurilor de piatră ale diferitelor monumente constituie o caracteristică a arhitecturii grecești. Ea rezidă din necesitatea consolidării îmbinării blocurilor, în condițiile inexistenței unui mortar de bună calitate. Studiarea formelor crampoanelor, a răspindirii lor, precum și datarea acestora pot avea importanță nu numai pentru datarea monumentelor, dar și pentru problema tehnicii de construcție adoptată. În aceste condiții, am considerat necesară studierea crampoanelor folosite în zona sacră de la Histria.

Tehnica de îmbinare a blocurilor de piatră cu ajutorul crampoanelor de metal apare prima dată în Egiptul Regatului Vechi, după care se răspindește în Siria, Mesopotamia, Creta și Asia Mică; mai târziu a fost utilizată și în Persia ahemenidă¹. Preluind de la civilizațiile orientale această tehnică, arhitecții greci au folosit-o intens și au perfecționat-o. Crampoanele aveau rolul de a împiedica mișcarea blocurilor și erau fixate în cavitați executate în prealabil prin operația numită *μολυβδοχοία*². În antichitate ele erau cunoscute sub numele de *τόρμοι* sau *δέματα*. Cavitatea în care se fixa cramponul purta inițial numele de *ἐμβολή*³, dar treptat această denumire va desemna nu întreaga cavitate, ci numai părțile cele mai adâncite ale acesteia, adică ceea ce numim astăzi *embolon*. Operația de montare a crampoanelor consta în punerea unui element de fixare de lemn, bronz sau fier în cavitatea săpată, după care urma umplerea spațiului rămas cu plumb pentru a se împiedica mișcarea blocurilor și a se evita acțiunea corozivă a agenților atmosferici asupra metalului⁴. La început erau utilizate numai cavități săpate în piatră în formă de dublă coadă de rândunică, în care se turna plumb. Apoi apar pentru întărirea crampoanelor orificii verticale, pe care le numim *embolon*, săpate în aceste cavități⁵. O inovație importantă a fost aceea a inserării unei bare metalice (din fier sau bronz) în aceste orificii și a umplerii spațiului rămas al cavității cu plumb, realizându-se astfel un sistem eficient de îmbinare. Forma crampoanelor a evoluat în decursul timpului, fiind caracteristică diferitelor epoci și localități. Cele mai simple sînt acelea numite *coadă de rândunică*, după care urmează tipul *dublu T* și *dublu Γ*, înlocui te

¹ C. Nylander, *Iranica Antiqua*, 6, 1966, p. 132.

² R. Martin, *Manuel d'architecture grecque*, I, Paris, 1965, p. 239.

³ A. K. Orlandos, *Les materiaux de construction et la technique architecturale des anciens grecs*, Paris, 1968, p. 100—101.

⁴ R. Martin, *op. cit.*, p. 238.

⁵ C. Nylander, *op. cit.*, p. 134.

mai târziu de crampoanele *cu gheară*, care se vor menține pînă în epoca romană⁶. Remarcăm faptul că indiciile cronologice oferite de evoluția formelor crampoanelor trebuie uneori interpretate cu prudență, căci acestea depind în majoritatea cazurilor de natura materialului, de tehnica de construcție, de tradițiile locale. Nu trebuie deci să ne surprindă dacă apar uneori în cadrul aceluiași monument tipuri diferite de crampoane; aceasta este în legătură în special cu existența unor meșteri străini de origini diferite⁷. Acest lucru se va observa și din analiza făcută asupra crampoanelor utilizate la Histria⁸. Nu ne propunem studierea acestora din punct de vedere strict arhitectural, ci analizarea evoluției lor, în măsura în care ele constituie variante locale ale crampoanelor din lumea greacă.

*Tipul A*⁹ (coadă de rîndunică fără embolon). Este cel mai vechi tip folosit de arhitecții greci; se întilnește în toată lumea greacă și a fost utilizat pe o lungă perioadă de timp (de la sfîrșitul secolului al VII-lea pînă în secolul al II-lea î.e.n.). La Corfu (Templul Artemidei) se datează între 600 și 595 î.e.n., la Delos (Templul lui Apollo) în secolele V—IV î.e.n.,¹⁰ la Sardes în secolul al II-lea î.e.n., la Persepolis este datat între 550 și 500 î.e.n.¹¹. Remarcăm că tipul de la Histria, dintre toate tipurile de crampoane, se apropie cel mai mult de cel din restul lumii grecești.

1—4. Cavitați pentru crampoane (fig. 1/1). Anathema F¹². L. = 20 cm, l. max. = 4—5 cm, l. min. = 1,5 cm.¹³

5. Cavitate pentru crampon (fig. 1/2, 4/1). Altar. L. = 23 cm, l. max. = 7,5 cm, l. min. = 3,5 cm.

6—7. Cavitați pentru crampoane (fig. 1/3). Altar. Se păstrează numai o jumătate de pe unul din cele două blocuri. L. = 10 cm, l. max. = 4,5 cm, l. min. = 2 cm.

Datarea acestor cavitați nu este încă pe deplin clarificată. Analogiile cu cavitațile de la Persepolis¹⁴, precum și datarea acestora din urmă par să indice ca *terminus post quem* începutul secolului al V-lea î.e.n. Este cert însă că la Histria, spre deosebire de alte localități, tipul A nu cuprinde crampoanele cele mai vechi.

Tipul B (coadă de rîndunică cu embolon). Evoluția acestui tip în arhitectura greacă se surprinde de la începutul secolului al VI-lea pînă

⁶ W. B. Dinsmoor, *The Architecture of Ancient Greece*, Londra, 1950, p. 175.

⁷ Un exemplu sugestiv în acest sens îl constituie construirea platformei regale de la Persepolis. Pe baza unor tipuri de crampoane diferite de celelalte s-a stabilit că, pe lângă meșterii locali, la construirea acestui edificiu au participat și echipe de greci care au introdus crampoanele specifice lumii lor.

⁸ Mulțumesc pe această cale lui P. Alexandrescu care a avut amabilitatea să-mi ofere spre studiere aceste crampoane și care mi-a dat toate indicațiile necesare.

⁹ Am preferat denumirea prin litere a tipurilor de crampoane de la Histria pentru că, cu rare excepții, nu se încadrează exact în tipurile crampoanelor din Grecia. Subliniem că am folosit tipologia stabilită de R. Martin în lucrarea mai sus citată, încercînd în același timp să evidențiem unele aspecte specifice tipurilor de la Histria.

¹⁰ R. Martin, *op. cit.*, p. 280.

¹¹ C. Nylander, *op. cit.*, pl. 30/1.

¹² Materiale, 9, 1970, p. 179, fig. 2/F.

¹³ Pentru indicarea dimensiunilor am recurs la următoarele abreviații: L. = lungime, l.max. = lățime maximă, l.min. = lățime minimă.

¹⁴ C. Nylander, *op. cit.*, p. 136, pl. 30.

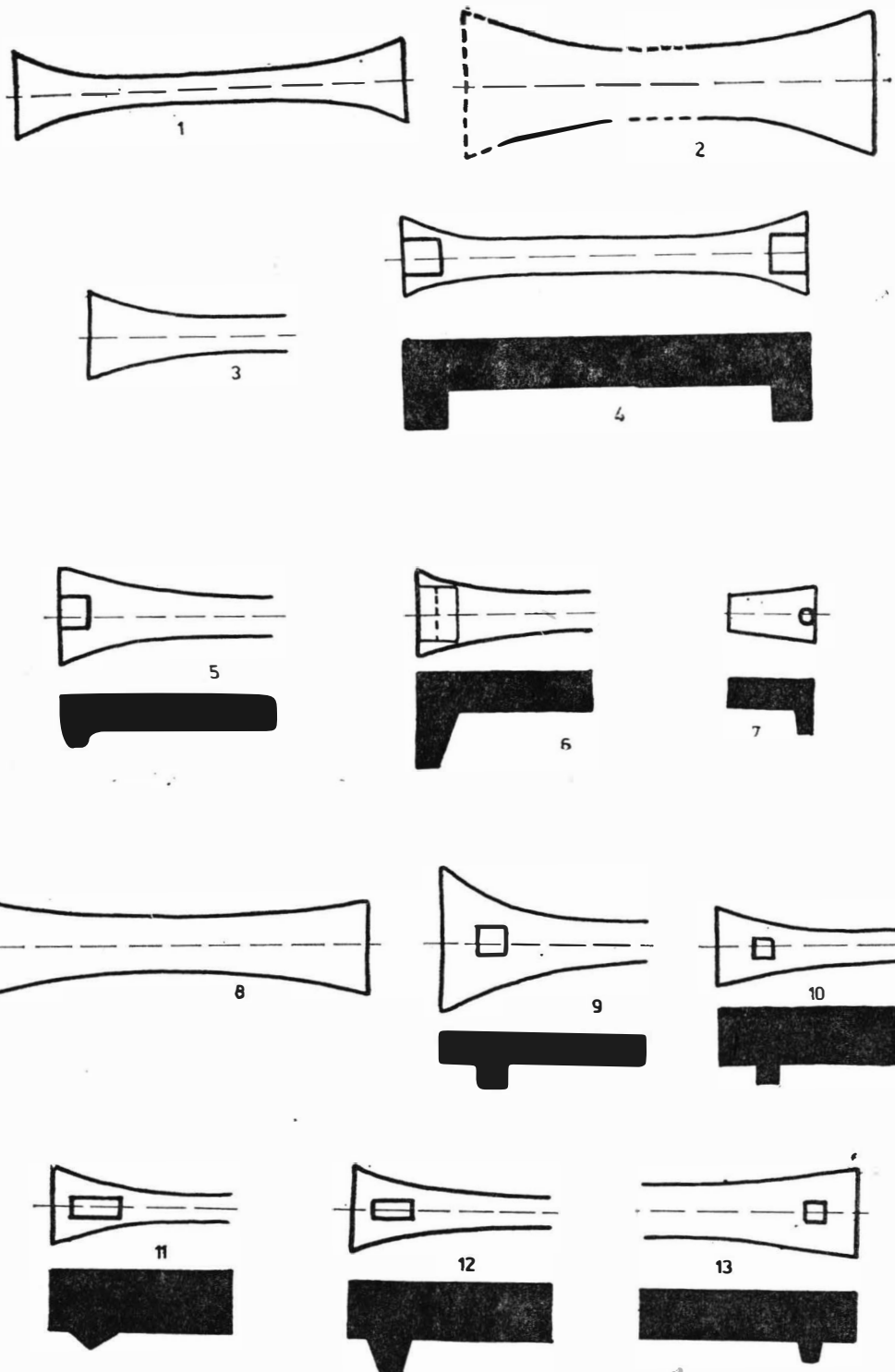


Fig. 1. Hustria, 1-3 tipul A : 4-7 tipul B.I; 8-13 tipul B. II.

în secolele III—II î.e.n. La Histria acest tip de crampon poate fi împărțit în trei grupe, fiecare din ele aparținând unei perioade distincte.

B.I. Crampoane a căror embolon este lipit de marginea cavității, nu trebuie confundate cu cele de *tip cu gheară*.

1. Cavitare pentru crampon (fig. 1/4, 4/2), Altar. L. = 21 cm, l. max. = 4,5 cm, l. min. = 2 cm. Embolon masiv pătrat în plan și dreptunghiular în profil, adâncimea = 2 cm.

2. Cavitare pentru crampon (fig. 1/5). Latura de est a templului Afroditei, asiza arhaică. Se păstrează numai o jumătate. L. 11,5 cm, l. max. = 5 cm, l. min. = 2 cm. Embolon de mici dimensiuni, pătrat în plan și trapezoidal în profil, adâncimea = 1 cm. Datare: 550—530 î.e.n.¹⁵

3. Cavitare pentru crampon (fig. 1/6). Fragment de fronton aparținând templului dedicat lui Θεός Μέγας. Se păstrează numai o jumătate. L. = 9 cm, l. max. = 4,5 cm, l. min. = 2 cm. Embolon masiv, dreptunghiular în plan și trapezoidal în profil, adâncimea = 3 cm. Datare: jumătatea secolului al III-lea î.e.n.

4. Cavitare pentru crampon (fig. 1/7). Pragul de marmură al zidului despărțitor dintre naosul și pronaosul templului Afroditei. Se păstrează numai o jumătate. L = 4 cm., l. max. = 3 cm, l. min. = 1,8 cm. Embolonul cilindric cu diametrul de 1 cm, adâncimea = 2 cm. Datarea: sfârșitul secolului al II-lea î.e.n.

B.II. Crampoane al căror embolon se găsește la mică distanță față de margini.

1. Crampon de plumb cu bară din bronz (fig. 1/8). Zidul dintre naos și pronaos, asiza arhaică. L. = 20 cm, l. max. = 5 cm, l. min = 3 cm. Prezintă embolon dar datorită poziției sale nu a putut fi desenat în profil. Datare: 550—530 î.e.n.

2. Cavitare pentru crampon (fig. 1/9). Altar H¹⁶. Se păstrează numai o jumătate. L=11,5 cm, l. max. = 7,5 cm, l. min. = 2 cm. Embolon pătrat în plan și dreptunghiular în profil, adâncimea = 1 cm.

3. Cavitare pentru crampon (fig. 1/11 4/3). Anathema F. Se păstrează numai o jumătate. L = 9 cm, l. max. = 4 cm, l. min. = 1,5 cm. Embolon dreptunghiular în plan și triunghiular în profil.

4. Cavitare pentru crampon (fig. 1/10). Anathema F. Se păstrează numai o jumătate. L. = 9 cm, l. max. = 4 cm, l. min. = 1,5 cm. Embolon de mici dimensiuni, adâncimea = 1 cm.

5. Cavitare pentru crampon (fig. 1/12). Anathema F. Se păstrează numai o jumătate. L = 10 cm, l. max. = 4,5 cm, l. min. = 1,5 cm, Embolon dreptunghiular în plan și trapezoidal în profil, adâncimea = 2 cm.

6. Cavitare pentru crampon (fig. 1/13). Altar C¹⁷. Se păstrează numai o jumătate. L = 11 cm, l. max. = 4,5 cm. l. min. = 2,5 cm. Embolon de mici dimensiuni, adâncimea = 1 cm.

7. Cavitare pentru crampon (fig. 2/1). Capitel ionic descoperit în apropierea templului lui Zeus Polieus. Se păstrează numai o jumătate. L = 13,5 cm, l. max. = 7 cm, l. min. = 2,5 cm. Embolon masiv trape-

¹⁵ Pentru datarea crampoanelor folosite la templul Afroditei, am utilizat concluziile privind datarea acestui edificiu exprimate pe parcursul ultimelor săpături.

¹⁶ Materiale, 9, 1970, p. 179, fig. 2.H.

¹⁷ *Ibidem*, fig. 2.C.

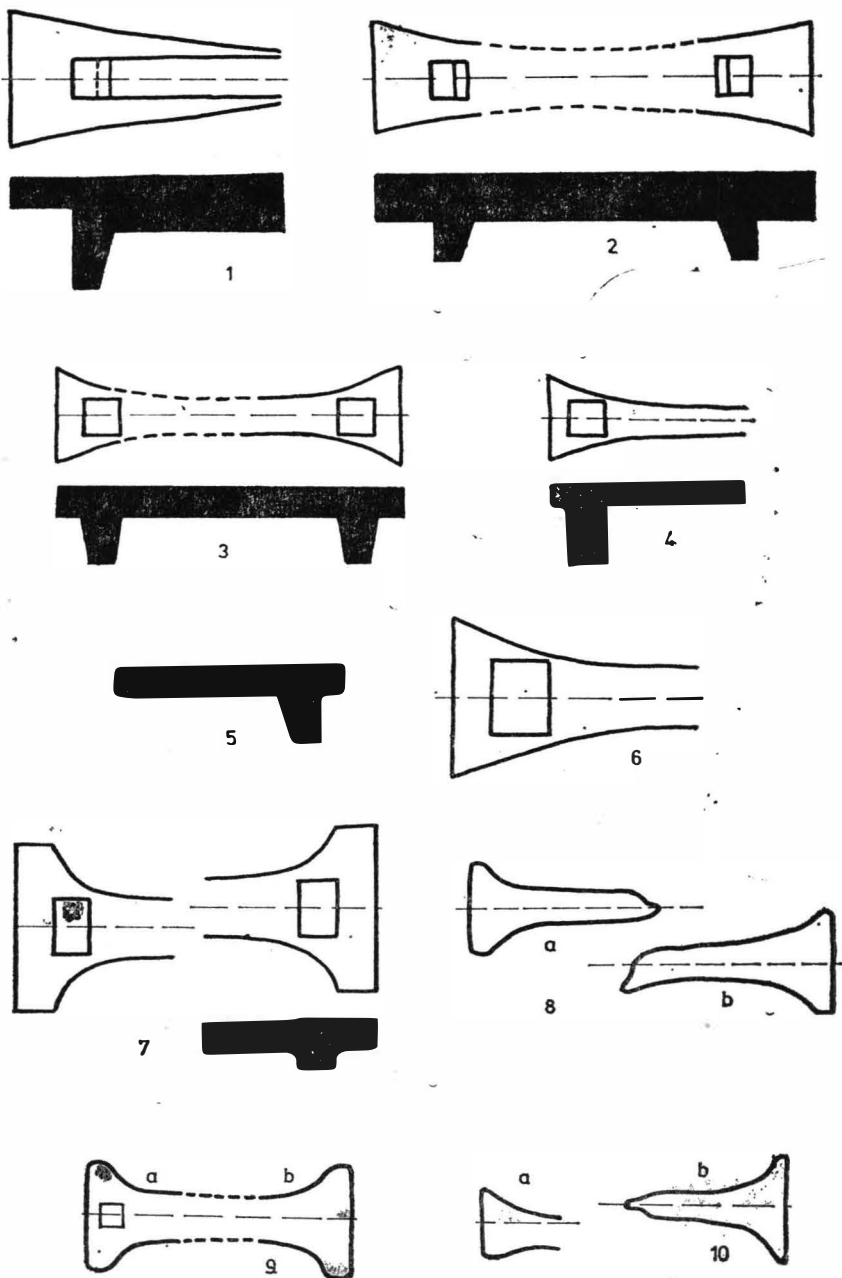


Fig. 2. Hatria. 1-6 tipul B.II; 7-10 tipul B.III.

zoidal în profil, adîncimea = 4,5 cm. Pe mijloc prezintă un șanț longitudinal pentru agrașa cramponului, întîlnit numai în acest caz. Datarea : sfîrșitul secolului al VI-lea sau primul deceniu al secolului al V-lea î.e.n.¹⁸

8. Cavitate pentru crampon (fig. 2/2). Altar L. = 23 cm, l. max. = 6 cm, l. min. = 3 cm. Embolon masiv, trapezoidal în profil, adîncimea = 2 cm.

9. Cavitate pentru crampon (fig. 2/3). Anathema F. L. = 20 cm, l. max. = 5 cm, l. min. = 2 cm. Embolon trapezoidal în profil, adîncimea = 2,5 cm.

10. Cavitate pentru crampon (fig. 2/4). Anathema F. Se păstrează numai o jumătate. L. = 10 cm, l. max. = 4,5 cm, l. min. = 1,5 cm. Embolon masiv, dreptunghiular în profil, adîncimea = 3,5 cm.

11. Crampon de plumb cu bară din bronz (fig. 2/5). Sub baza de coloană din partea de sud-vest a templului Afroditei. Se păstrează numai o jumătate. L = 12 cm. Embolon trapezoidal, adîncimea = 2,5 cm. Datorită poziției nu a putut fi desenat decît în profil. Datare : prima jumătate a secolului al V-lea î.e.n.

12. Cavitate pentru crampon (fig. 2/6). Altar G¹⁹. Se păstrează numai o jumătate. L. = 10,5 cm, l. max. = 8 cm, l. min. = 3 cm. Embolon masiv, dreptunghiular în plan.

B.III. La crampoanele din această grupă se observă unele modificări ; dacă cele din primele două grupe, văzute în plan, au forma tipică de coadă de rîndunică, crampoanele din grupa B III capătă o formă mult mai rotunjită pe margini. Embolonul se menține și are aproximativ aceleași forme. De remarcat că această grupă de crampoane este caracteristică monumentelor construite la Histria în perioada clasică²⁰.

1. Cavitate pentru crampon (fig. 2/7). Altar G.L. = 11 cm (a), 8,5 cm (b), l. max. = 8 cm (a), 8,5 cm (b), l. min. = 3 cm (a), 2 cm (b). Cele două părți sînt despărțite datorită mișcării blocurilor.

2. Crampon de plumb cu bară din bronz (fig. 2/8). Treptele dinspre sud ale platformei templului Afroditei. Cele două părți sînt despărțite datorită mișcării blocului. L. = 10,5 cm (a), 9,5 cm (b). l. max. = 5 cm, l. min. = 3 cm. Datare : jumătatea secolului al V-lea î.e.n.

3. Crampon de plumb cu bară din bronz (fig. 2/9). Treptele dinspre sud. Cele două părți nu prezintă modificări de poziție ; *a* reprezintă cavitatea, iar *b* cramponul. L. = 5 cm (a), 4 cm (b), l. max. = 6 cm, l. min. = 2,6 cm. Datare : jumătatea secolului al V-lea î.e.n.

4. Crampon de plumb cu bară din bronz (fig. 2/10). Treptele dinspre sud. L. = 4,8 cm (a), 8 cm (b), l. max. = 4,5 cm, l. min. = 1,6 cm. Datare : mijlocul secolului al V-lea î.e.n.

5. Crampon de plumb cu bară din bronz (fig. 3/1). Treptele dinspre sud. Se păstrează numai o jumătate ; pe blocul alăturat se observă numai

¹⁸ D. Theodorescu, *Dacia*, N.S., 12, 1968, p. 263, fig. 2.a.

¹⁹ *Materiale*, 9, 1970, p. 179, fig. 2, G.

²⁰ La prima vedere, aceste crampoane ar putea fi încadrate în tipul *dublu T*, stabilit de R. Martin, atît datorită perioadei în care apar la Histria, cît și asemănării formelor. Am considerat însă că aceasta nu este posibil, în primul rînd pentru că în lumea greacă crampoanele *dublu T* se prezintă ca o tijă mai lungă, cu alte două mai scurte perpendiculare pe capetele primei tije, fără nici o rotunjire a marginilor, în al doilea rînd datorită embolonului, absent la tipul mai sus menționat.

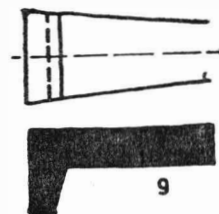
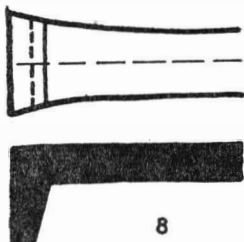
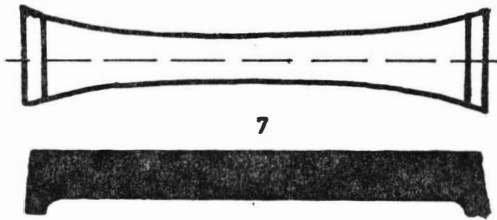
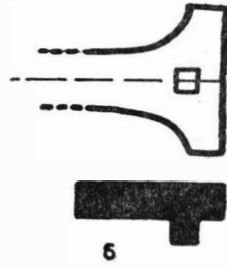
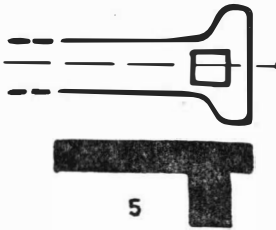
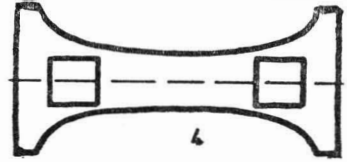
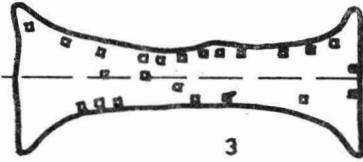
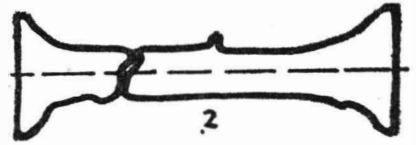


Fig. 3. Histria. 1–6 tipul B.III; 7–9 tipul C.

embolonul celeilalte jumătăți. L. = 6,2 cm, l. max. = 5 cm, l. min. = 2,5 cm. Datare: mijlocul secolului al V-lea î.e.n.

6. Crampon de plumb cu bară din bronz (fig. 3/2; 4/4). Treptele dinspre sud. Este cel mai bine păstrat dintre toate crampoanele. La mijloc se observă urma rămasă între blocuri după turnarea plumbului. L. = 16,5 cm, l. max. = 5,5 cm, l. min. = 2 cm. Datarea: mijlocul secolului al V-lea î.e.n.

7. Crampon de plumb cu bară din bronz (fig. 3/3; 4/5). Latura de nord a templului Afroditei. Prezintă urme de lovituri care aveau rolul de a mări suprafața masei de plumb și implicit rezistența. Un exemplar aproape identic ca formă și cu aceleași urme de lovituri a fost descoperit la Persepolis și este datat între 500 și 460 î.e.n.²¹. L. = 15 cm, l. max. = 6,5 cm, l. min. = 2,5 cm. Datare: mijlocul secolului al V-lea î.e.n.

8. Cavitate pentru crampon (fig. 3/4; 4/6). Latura de est a templului Afroditei, așiza clasică. L. = 16 cm, l. max. = 6,5 cm, l. min. = 2,5 cm. Embolon dreptunghiular în plan, adâncimea = 2 cm. Datare: jumătatea secolului al V-lea î.e.n.

9. Cavitate pentru crampon (fig. 3/5). Zidul de intrare al templului Afroditei. Se păstrează numai o jumătate. L. = 8,5 cm, l. max. = 5,2 cm, l. min. = 2,5 cm. Embolon masiv, dreptunghiular în profil, adâncimea = 2,5 cm. Datare: jumătatea secolului al V-lea î.e.n.

10. Cavitate pentru crampon (fig. 3/6). Zidul de intrare. Se păstrează numai o jumătate. L. = 7 cm, l. max. = 4,5 cm, l. min. = 2,5 cm. Embolon de mici dimensiuni, adâncimea = 1 cm. Datare: jumătatea secolului al V-lea î.e.n.

În cadrul acestui tip se pun în evidență crampoane foarte diferite atât din punct de vedere al formei, cât și al dimensiunilor. Toate însă au în plan formă de coadă de rândunică, iar unele modificări care apar pot fi puse pe seama diferențelor cronologice, sau a unor meșteri diferiți. Astfel, crampoanele din primele două grupe care au formă asemănătoare, cu marginile drepte sau foarte puțin rotunjite, se datează între jumătatea secolului al VI-lea și prima jumătate a celui următor (cu excepția numărului 3 și 4 din grupa B.I). Acest grupe de crampoane corespund, în linii mari, fazei arhaice a monumentelor din zona sacră de la Histria²². Spre deosebire de acestea, crampoanele din grupa a treia, care au marginile mult mai rotunjite se datează la mijlocul secolului al V-lea î.e.n. și corespund fazei clasice. Considerăm că aceste crampoane constituie o îmbinare între tipul *dublu T*, din lumea greacă și cel numit *coadă de rândunică*, mai precis o adaptare a primului tip la condițiile locale prin introducerea embolonului²³. Este posibil ca aceste crampoane să derive din tipul *dublu T* dar să păstreze în plan și ceva din forma tipului *coadă de rândunică*²⁴.

Tipul C (cu gheară). Sînt crampoanele cele mai evoluat, folosite în toate edificiile de epocă greacă și romană²⁵. Apar încă în secolul al

²¹ C. Nylander, *op. cit.*, pl. 20/2.

²² Materiale, 9, 1970, p. 180—181, altarele C, G, H și anathema F, pe care apar aceste grupe de crampoane, sînt datate imediat după marea distrugere a Histriei de la sfîrșitul secolului al VI-lea î.e.n.

²³ V. nota 20.

²⁴ Pînă acum nu am putut încă surprinde la Histria evoluția transformării cramponului *dublu T* în *coadă de rândunică*.

²⁵ R. Martin, *op. cit.*, p. 273.

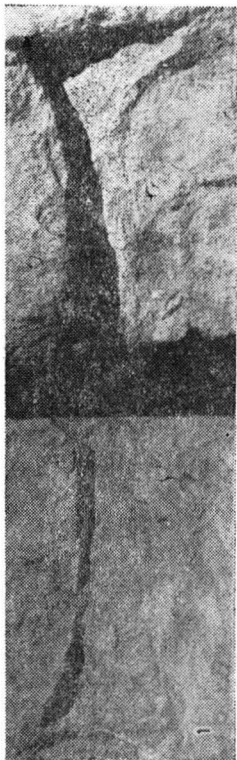
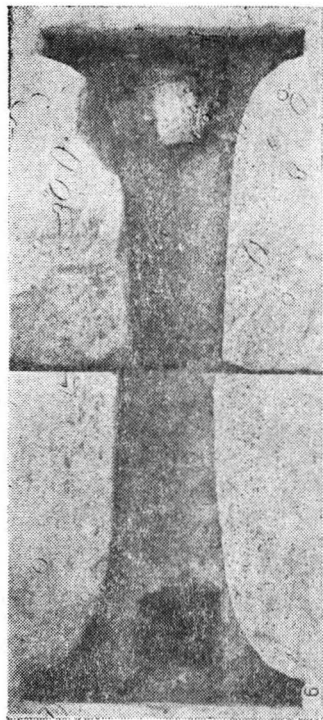
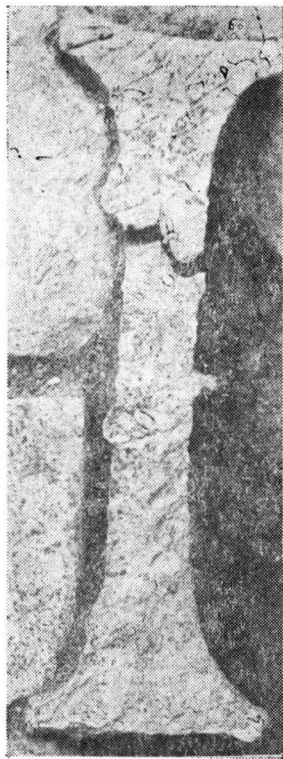


Fig. 4. Histria. 1 tipul A ; 2 tipul B. I; 3 tipul B. II; 4-6 tipul B. III.

VI-lea î.e.n. dar formele cele mai caracteristice se întâlnesc în secolele IV—III î.e.n. La Paestum (Templul Atenei) ele se datează în secolul al V-lea î.e.n., la Epidaur (Templul lui Zeus) 350—340, la Olympia (Philipeionul) 335 î.e.n.²⁶. În zona sacră de la Histria se cunosc pînă acum numai trei exemplare.

1. Cavitare pentru crampon (fig. 3/7). Altar. L. = 20 cm, l. max. = 4,5 cm, l. min. = 2 cm. Agrafă de mici dimensiuni, rotunjită spre interior.

2. Cavitare pentru crampon (fig. 3/8). Fragment de arhitravă aparținînd templului dedicat lui Θεός Μένρας. Se păstrează numai o jumătate. L. = 10 cm, l. max. = 4,5 cm, l. min. = 2 cm. Agrafă puternică, adîncimea = 2,5 cm. Datarea : jumătatea secolului al III-lea î.e.n.²⁷.

3. Cavitare pentru crampon (fig. 3/9). Fragment de triglif aparținînd aceluiași templu. Se păstrează numai o jumătate. L. = 7,5 cm, l. max. = 4 cm, l. min. = 2 cm. Datare : jumătatea secolului al III-lea î.e.n.

Din punct de vedere al evoluției formelor, se observă că exemplarul cel mai vechi (nr. 1) prezintă numai un început de agrafă, pentru ca în secolul al III-lea să se generalizeze tipul clasic de crampon *cu gheară*.

Datarea crampoanelor din zona sacră de la Histria corespunde cu aceea a tipurilor întîlnite în restul lumii grecești. Exisă însă și unele diferențe. Astfel tipul A, care ar trebui să fie cel mai vechi, la Histria este datat începînd cu primele decenii ale secolului al V-lea. O altă diferență de datare este că grupele I—II din tipul B sînt cele mai vechi, deci anterioare tipului A cu toate că în lumea greacă ele urmează după acestea.

Datarea crampoanelor de pe altarul G și anathema F confirmă faptul că aceste monumente au fost construite imediat după marea distrugere a Histriei de la sfîrșitul secolului al VI-lea î.e.n.²⁸.

O altă caracteristică a sistemelor de asamblare din zona sacră este faptul că la toate monumentele apar mai multe tipuri de crampoane. În stadiul actual al cercetărilor nu am putut însă urmări repartitia pe tipuri a acestor crampoane și legătura lor cu existența unor meșteri de origini diferite.

O concluzie posibilă este aceea că tipurile de crampoane de la Histria constituie variante locale ale aceloră folosite în lumea greacă, avînd particularități regionale. Astfel sînt crampoanele din cadrul tipului B grupa II (exemplarele 2—6) al căror embolon este de mici dimensiuni, ceea ce ne face să credem că nu aveau bară metalică de întărire. În plan acestea capătă o formă alungită și foarte puțin rotunjită pe margini. Celelalte exemplare din această grupă (numerele 7—11) au embolon pronunțat care presupune existența barei de întărire, iar în plan o formă ceva mai rotunjită. Este interesant exemplarul nr. 7, neîntîlnit pînă acum în altă parte, prin canalul longitudinal destinat barei metalice și prin forma sa perfect dreaptă. Cele mai caracteristice crampoane din zona sacră de la Histria și specifice acesteia sînt acelea din grupa a III-a a tipului B.

²⁶ *Ibidem*, p. 291.

²⁷ Materiale, 6, 1959, p. 267 și urm.

²⁸ Materiale, 9, 1970, p. 180—181, se arată că altarul H datat în al treilea sfert al secolului al VI-lea î.e.n. după o groapă de ofrande, în legătură funcțională cu altarul, conținînd printre altele o kylix atică din seria „Kleinmelsterschalen” cu inscripția CIEPH. Această datare constituie un *terminus post quem* pentru altarul G care se suprapune peste H și care, împreună cu anathema F, sînt date la sfîrșitul secolului al VI-lea î.e.n. și începutul celui următor.

LA TYPOLOGIE DES CRAMPONS UTILISÉS AUX MONUMENTS SACRÉS GRECS D'HISTRIA

RÉSUMÉ

L'auteur étudie les crampons qui ont été utilisés à la construction des monuments grecs de la zone sacrée, mettant ceux-ci en liaison avec les pièces identifiées dans le monde grec. A Histria, on en distingue trois types :

Type A (queue d'aronde sans embolon), daté de la fin du VI^e siècle av.n.è.

Type B (queue d'aronde à embolon), avec trois groupes : les groupes B. I, B. II, datés de la fin du VI^e et du commencement du V^e siècle av.n.è. Le groupe B.III, daté du milieu du V^e siècle av.n.è.

Type C (à griffe), daté du VI^e et IV^e siècle av.n.è.

Quant à la chronologie, elle correspond à celle des types classiques utilisés dans les autres villes grecques. L'auteur considère les types de crampons d'Histria comme des variantes locales, ayant certaines particularités régionales pour les dimensions et pour les formes.

EXPLICATION DES FIGURES

Fig. 1. Histria. 1-3 type A ; 4-7 type B.I ; 8-13 type B.II.

Fig. 2. Histria. 1-6 type B.II ; 7-10 type B.III.

Fig. 3. Histria. 1-6 type B.III ; 7-9 type C.

Fig. 4. Histria. 1 type A ; 2 type B.I ; 3 type B.II ; 4-6 type B.III.

