

CENTENARUL SĂPĂTURILOR ARHEOLOGICE DE LA VĂDASTRA

DE

CORNELIU N. MATEESCU

S-au împlinit în vară o sută de ani de la prima săpătură arheologică efectuată la Vădastra de către Cesar Bolliac.

Născut la București, în 1813, Bolliac s-a pregătit pentru cariera militară, dar a părăsit-o datorită temperamentului său și înclinației pentru studiu. La douăzeci de ani începe să colecționeze antichități, dînd după moda vremii atenție deosebită celor romane.

După mulți ani, îndemnat de Al. Odobescu să dea atenție și antichităților preistorice¹, Bolliac a început săpături în mai multe așezări. În 1871, „căutând altă ceva”, a ajuns să sape la Vădastra, pe măgura *Cetate*².

Prin continuarea săpăturilor, în 1872—1874, a descoperit un bogat material arheologic. Și, pe lângă greșeli (datorite mai ales stadiului în care se aflau cercetările arheologice), Bolliac a pus și probleme de caracter stratigrafic și cronologic. Astfel, a afirmat cel dintîi că așezarea e „din epoca pietrei lustruite”³. Hotărît să întreprindă „o săpătură și mai definitivă”, s-a îmbolnăvit, iar proiectul a rămas nerealizat.

Cercetător pasionat, Bolliac a contribuit la dezvoltarea gustului pentru arheologie și a făcut cunoscute peste hotare descoperirile de la Vădastra. O parte din acestea au îmbogățit colecțiile Muzeului național de antichități, iar rezultatele săpăturilor au fost utilizate de Gr. C. Buțureanu la o încercare de sinteză, *Vremile preistorice în România* (Iași, 1902), rămasă manuscris.

După cincizeci de ani de la prima săpătură, în cadrul unui plan de cercetări elaborat de Muzeul național de antichități pentru toată țara, Ioan

¹ A. I. Odobescu, *Arme și unelte de piatră și de os din epocile preistorice aflate în România*, în *Revista Științifică, Ziaru pentru vulgarizarea Științelor naturale și fizice*, III, 1872, nr. 10, p. 149.

² Cesar Bolliac, *Ceramică*, în *Trompeta Carpatilor*, X, 1872, nr. 965, p. II.

³ Idem, *Ceramica preistorică a Daciei. Vodastra*, în *Trompeta Carpatilor*, XIV, 1876, nr. 1255, p. I.

Andrieșescu, însoțit de profesorul-colecționar Ilie Constantinescu și studentul C.S. Nicolăescu-Plopșor, ajunge la Vădastra. Aci a întrevăzut importanța așezării și a înscris pentru săpături măgura Cetate și *Măgura Fetelor*.

Săpăturile efectuate în 1926 de Vasile Christescu au dat la iveală pe Măgura Fetelor o ceramică splendidă, cu motive decorative formate din caneluri (plisseuri) sau cu motive rezultate prin crestare și incrustare cu alb. Crezînd că a descoperit o necropolă de incinerare, n-a dat atenție stratigrafiei și a tratat în bloc ceramica din straturile de cultură ⁴.

Peste cîțiva ani, Al. Meunier, laborant la Muzeul municipiului București, a executat fără autorizație un sondaj pe Măgura Fetelor, pentru a îmbogăți cu material colecția doctorului G. Severeanu. După informațiile date asupra săpăturii, Ion Nestor și Dinu V. Rosetti au putut bănui prezența unui strat mai vechi, cu ceramica „plissată” ⁵.

Pentru determinarea stratigrafiei, D. Berciu, ajutat de colecționarul Gh. Georgescu, a deschis în 1934 mici săpături „de verificare” pe amîndouă măgurile. Astfel, a putut stabili, mai mult după materialul arheologic, această „stratigrafie a civilizațiilor de pe Măgura Fetelor : Vădastra I, Vădastra II, Sălcuța, Coțofeni, Glina III” ⁶ (pentru ultimele două nu există straturi). Era un prim pas, dar stratigrafia rămînea incertă.

Pentru lămurirea acesteia, Muzeul național de antichități a redeschis în 1946 săpăturile ⁷, încredințînd conducerea semnatarului acestor rînduri ⁸.

Noile săpături, efectuate pe Măgura Fetelor și Dealul Cișmelei, urmăreau, pe lîngă determinarea stratigrafiei, și cercetarea complexelor arheologice. De la primele săpături ⁹, stratigrafia așezării apărea altfel de cum se cunoștea după săpăturile înaintașilor. Deasupra stratului paleolitic (aurignacian mijlociu-prelungit) se suprapune un strat intermediar, lipsit de resturi arheologice ; deasupra acestuia se află straturile Vădastra I, Vădastra II (neolitic mijlociu), Sălcuța (neolitic tîrziu). În stratul Sălcuța sînt și infiltrații din alte straturi distruse cu timpul : stratul Coțofeni și stratul cu resturi din secolele XIV, XVII — XVIII (a cărui parte de jos s-a păstrat însă pe Dealul Cișmelei). Importanța problemelor ce trebuiau lămurite, ca și posibilitățile materiale restrînse pentru săpături, au făcut ca lucrările să continue, cu unele întreruperi, pînă acum.

⁴ Vasile Christescu, *Les stations préhistoriques de Vădastra*, în *Dacia*, III—IV, 1927—1932, p. 173—194.

⁵ Ion Nestor, *Der Stand der Vorgeschichtsforschung in Rumänien*, în 22. *BerRGK*, 1933, p. 57 (și extras) ; Dinu V. Rosetti, *Săpăturile de la Vidra*, în *PMMB*, I, 1934, p. 52—53.

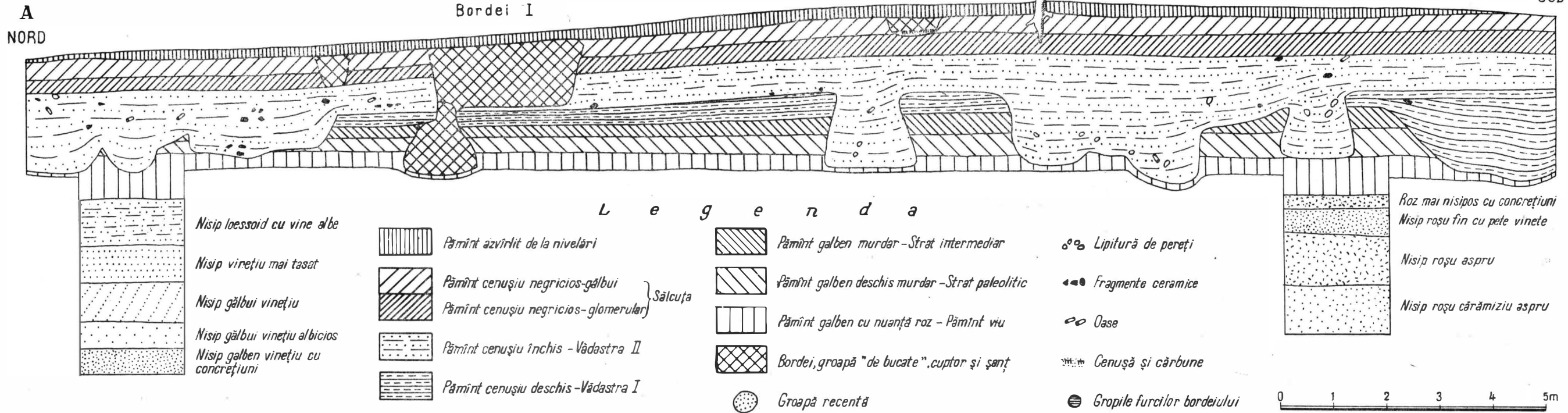
⁶ D. Berciu, *O colecție de antichități din județul Romanași — Gh. Georgescu-Corabia —*, în *BCMI*, XXVII, 1934, fasc. 80, p. 78 ; idem, *Arheologia preistorică a Olleniei* (extras din *Arhivele Olleniei*, nr. 101—102 și 103—104), Craiova, 1939, p. 38, 49, 76, 98.

⁷ Pentru istoricul săpăturilor de la Vădastra : Corneliu N. Mateescu, *Săpături arheologice la Vădastra*, în *Materiale*, V, 1959, p. 61—62 ; idem, *La plus ancienne phase de la civilisation de Vădastra, Vădastra I, à la lumière des nouvelles fouilles de Vădastra*, în *Bericht für den V. Internationalen Kongress für Vor- und Frühgeschichte, Hamburg 1958*, Berlin, 1961, p. 529 (și extras).

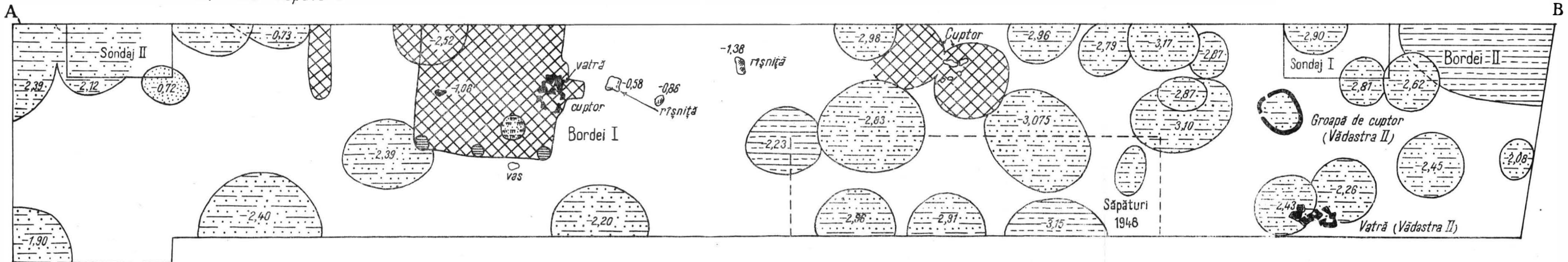
⁸ Teofil Sauciu-Săveanu, *Nouăle cercetări și săpături arheologice din România*, în *ARMSI*, s. III, t. XXIX, 1946—1947, mem. 11, p. 468—469.

⁹ Începute în prezența colegului M. Petrescu-Dâmbovița.

1. Profilul peretelui de est al săpăturii



2. Planul săpăturii



Pl. I. — Vădastra. Măgura Fetelor. Săpătura arheologică efectuată în anul 1956. 1, profilul peretelui de est al săpăturii; 2, planul săpăturii.

Orientate de la centrul Măgurii Fetelor în direcția punctelor cardinale — la nord și la est pînă aproape de limita așezării — , noile săpături, deși foarte mici față de întinderea acesteia, au putut lămuri, pe lângă stratigrafie (pl. I), și alte probleme (pl. II—III), datorită aplicării metodelor științelor ajutătoare și tehnicii moderne de cercetare¹⁰. Rezultatele obținute an de an au format obiectul unor studii și comunicări prezentate în țară sau peste hotare, la congrese internaționale de specialitate. În cele ce urmează, ne rezumăm la câteva probleme rezolvate ce se pot aplica și în alte așezări similare, schimbînd mult din concluziile cunoscute.

Dintre problemele puse chiar în timpul săpăturilor din 1946 menționăm, în legătură cu stratigrafia așezării, formarea straturilor de cultură și determinarea climatului în care acestea s-au format și s-a dezvoltat viața. Analizele granulometrice, limitele de plasticitate ale argilei și analizele calcimetrice efectuate pe probe de pămînt luate din straturile de cultură, din sondele de sub ele și din gropi, au dus la concluzia că straturile de cultură s-au format o dată cu creșterea depunerilor de loess. Determinarea gasteropodelor, analiza polenului și a cărbunilor de lemn au dat indicații prețioase asupra variației climatului în care s-a dezvoltat viața la Vădastra din paleolitic pînă în actual¹¹.

În timpul formării stratului paleolitic a predominat clima cu vegetație de stepă; aceasta a devenit ceva mai uscată și mai rece în timpul formării stratului intermediar. Straturile Vădastra I și Vădastra II s-au format sub un climat mai umed, cu vegetație de silvostepă¹². În timpul formării stratului Sălcuța, clima a devenit din nou mai uscată¹³. Astăzi, așezarea se află în regiune de silvostepă cu tendință de uscăre. Concluziile la care s-a ajuns cu ajutorul științelor auxiliare concordă cu datele arheologice¹⁴.

O dată cu problemele de stratigrafie și de întindere a așezării se pune și problema șanțului neolitic; aceasta a fost însă rezolvată mai târziu. Săpăturile din anii 1960 și 1964 au tăiat în partea de nord și de est șanțul așezării. Lat și puțin adînc, acesta are caractere asemănătoare cu șanțurile din alte așezări neolitice mai apropiate ca timp și servea ca împrej-

¹⁰ Cornélius N. Mateescu, *Principaux résultats des nouvelles fouilles de Vădastra*, în *AR*, XIV, 1962, 3, p. 404—420; idem, *Săpături arheologice la Vădastra (1960—1966)*, în *Materiale*, IX, 1970, p. 67—75.

¹¹ Em. Protopopescu-Pake, Cornélius N. Mateescu et Al. V. Grossu, *Formation des couches de civilisation de la station de Vădastra en rapport avec le sol, la faune malacologique et le climat*, în *Quartär*, 20, 1969, p. 135—162 (și extras).

¹² Mediul biogeografic a influențat în mod favorabil dezvoltarea vieții la Vădastra. Aceasta se reflectă în ocupațiile principale ale neoliticilor (creșterea vitelor și agricultura), în felul de construcție al locuințelor de suprafață din faza Vădastra II și, mai ales, în concepția ornamentării ceramicii — cea mai de seamă manifestare artistică a neoliticului mijlociu de la Dunărea de Jos (fig. 1—2).

¹³ Arlette Leroi-Gourhan, Cornélius N. Mateescu, Em. Protopopescu-Pake, *Contribution à l'étude du climat de la station de Vădastra du Paléolithique supérieur à la fin du Néolithique*, în *Bulletin de l'Association française pour l'étude du Quaternaire*, 1967, 4, p. 271—279 (și extras).

¹⁴ Cornélius N. Mateescu et Em. Protopopescu-Pake, *L'apport des données géologiques et pédologiques aux recherches archéologiques (Quelques exemples tirés des fouilles de Vădastra, Roumanie)*, în *Zephyrus*, XI—XX, 1968—1969, p. 27—32 (și extras).

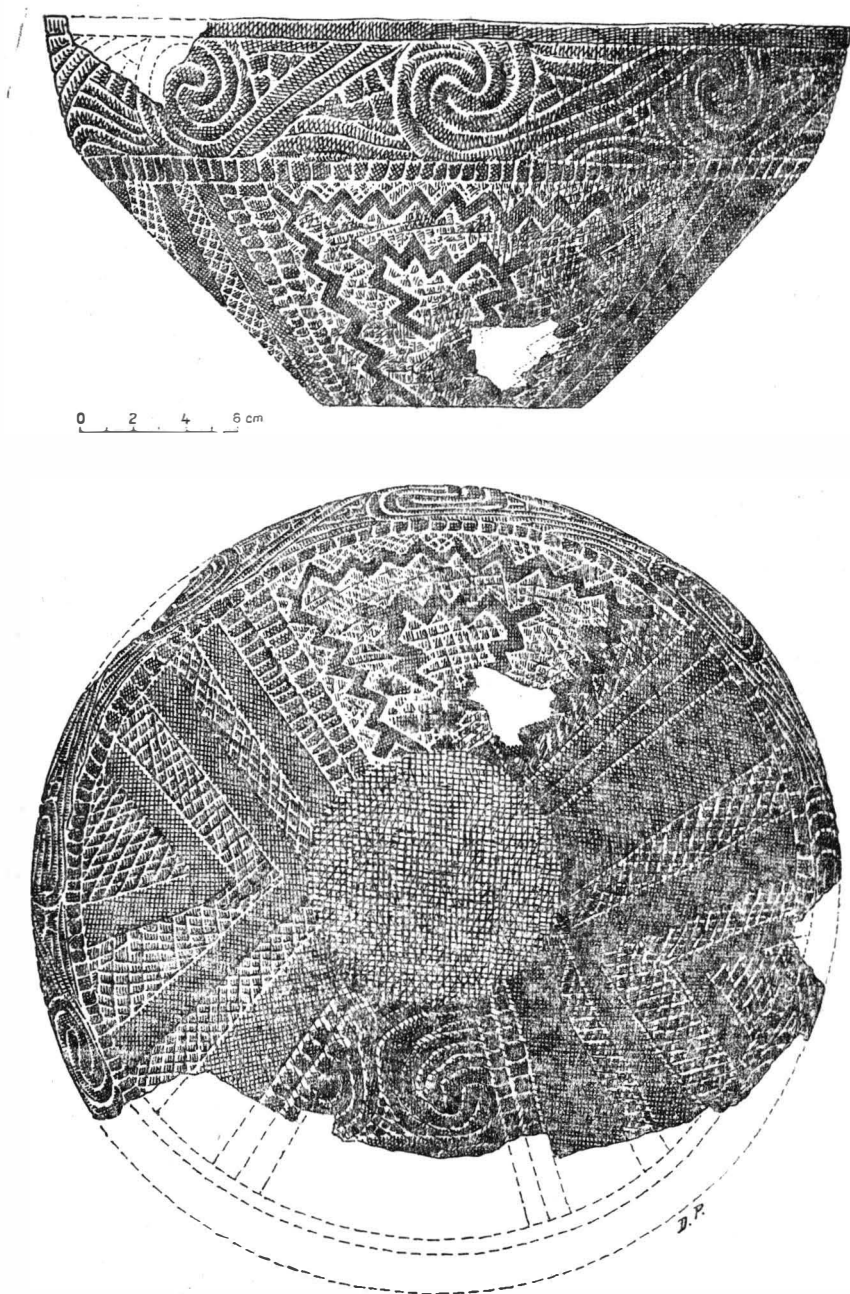


Fig. 1. — Vădastra. Castron ornamentat cu motive rezultate prin crestare și incrustare cu alb din faza Vădastra II.

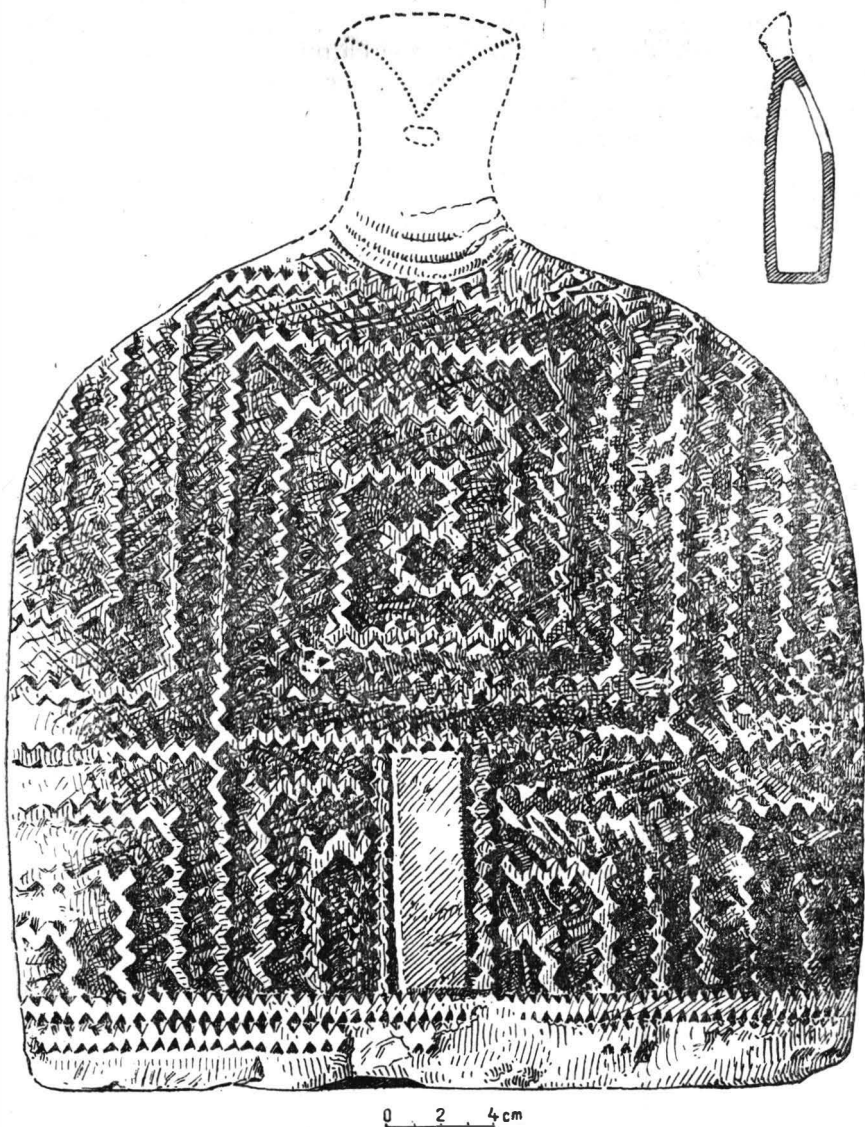


Fig. 2. — *Vădastra*. Statuetă ornamentată cu motive rezultate prin crestare și incrustare cu alb din faza *Vădastra II*.

nuire, avînd rol analog unui gard : să oprească ieşirea vitelor şi să împiedice pătrunderea fiarelor¹⁵.

Cercetarea silexurilor paleolitice prin analize spectrografice a dus la o nouă contribuţie în ceea ce priveşte explicarea formării patinei şi a cu-lorilor acesteia. Din determinările fizice şi chimice rezultă că formarea pa-tinei se datoreşte schimburilor pe care silexurile le-au suferit cu timpul în mediul în care s-au găsit. Fenomene analoge au loc şi între cortex şi sim-burele de silice din concreţiunile de silex¹⁶.

Altă problemă, utilizarea bovinelor la tracţiune în neoliticul mijlo-ciu şi târziu, a fost lămurită în urma studierii materialului osteologic de la Vădastra şi din alte aşezări contemporane şi mai noi. Cercetările făcute asupra conformaţiei articulare sau conformaţiei integrale exterioare a oaselor membrelor, precum şi asupra structurii macroscopice a epifizelor, au dus la concluzia că animalele au fost supuse la un efort mai mare decît cel indicat de constituţia lor corporală. Cu alte cuvinte, au fost supra-solicitate prin întrebuiţare la diferite munci grele¹⁷ (arat, căratul recoltei, transportul lemnelor etc.), ceea ce schimbă mult din ce se ştia asupra eco-nomiei neoliticului de la Dunărea de Jos.

Practicarea agriculturii pe scară largă din neoliticul mijlociu pînă azi a făcut ca o cantitate de cereale să fie înmagazinată în gropi „de bucate“. Prin aprofundarea cercetării acestora s-a ajuns, cu ajutorul matematicii aplicate în arheologie, la o inovaţie : *Metodă şi dispozitiv pentru reconsti-tuirea geometrică a gropilor „de bucate“*¹⁸, aplicată şi la alte „monumente“ cu volum utilitar, săpat. Reconstituirea geometrică a gropii serveşte la determinarea tipului acesteia ; urmărite pe o rază mai mare, gropile „de bucate“ pot duce şi la concluzii cu caracter cronologic şi etnologic. Prin estimarea capacităţii de înmagazinare se pot întocmi statistici cu caracter economic, menite să corecteze multe greşeli răspîndite în unele lucrări de istorie.

Reconstituirea formei unui bordei de la sfîrşitul secolului al XIV-lea — prima contribuţie la noi de acest fel — a dat imaginea tipului de locu-înţă din Cîmpia Olteniei, oferind şi unele date pentru cunoaşterea vieţii vîdăstrenilor, agricultori şi crescători de animale¹⁹.

Descoperirea în 1954 a unui ducat de aramă argintat din timpul domniei lui Mircea cel Bătrîn a contribuit la lămurirea cîtorva probleme

¹⁵ Cornélius N. Mateescu, *Contribution à l'étude des fossés néolithiques du Bas-Danube : le fossé de la station de Vădastra*, în *Actes du VII^e Congrès International des Sciences Préhistoriques et Protohistoriques*, Prague 21—27 août 1966, Praga, 1970, 1, p. 456.

¹⁶ Em. Protopopescou-Pake et Cornélius N. Mateescou, *Deux outils de silex paléolithiques de Vădastra*, în *Anthropozoikum*, 8, 1958, p. 11—12 (şi extras).

¹⁷ Basile Gheţie — Cornélius N. Mateescu, *Utilisation des bovins à la traction dans la phase plus récente de la civilisation Vădastra* în *Actes du VII^e Congrès...*, Praga, 1971, 2, p. 1310—1313 ; idem, *Observations sur les radius des bovins utilisés à la traction dans la phase Vădastra II (Néolithique moyen)*, în *Proceedings VIIIth International Congress of Anthropological and Ethnological Sciences, 1968 Tokyo and Kyoto*, III, 1970, p. 153 (şi extras).

¹⁸ S. Comănescu und C. N. Mateescu, *Methode und Vorrichtung zur geometrischen Rekonstruktion der „Getreidegruben“*, în *AR*, XXII, 1970, 5, p. 596—598 (şi extras).

¹⁹ Cornélius N. Mateescou, *Contribution à l'étude des huttes à la fin du XIV^e siècle, d'après une découverte à Vădastra*, în *VI^e Congrès International des Sciences Anthropologiques et Ethnologiques, Paris 30 juillet-6 août 1960*, Paris, 1963, II, 1, p. 577—581 (şi extras) ; idem, *Un bordei din epoca lui Mircea cel Bătrîn descoperit la Vădastra*, în *Materiale*, IX, 1970, p. 337—344.

importante pentru trecutul nostru. Astfel : 1) arama din care e bătut ducatul de la Vădastra (ca și alți ducați) provine din Transilvania ; 2) ducatul a fost bătut între anii 1394 și 1396, când, după bătălia de la Rovine, Mircea s-a retras în Transilvania, de unde continua să exercite prerogativele de domnitor ; 3) cuprul din minele de la Baia de Aramă nu a fost întrebuințat pentru baterea monedelor „divizionare”, care în realitate sînt ducați ²⁰.

Aplicarea metodelor adecvate în cursul săpăturilor de la Vădastra și utilizarea metodelor tehnicii moderne în cercetările de laborator au dus la adevăruri și concluzii valabile, dezvelind un colț al vieții multimilenare de la Dunărea de Jos.

LE CENTENAIRE DES FOUILLES ARCHÉOLOGIQUES DE VĂDASTRA

RÉSUMÉ

Cent ans ont passé cet été depuis les premières fouilles effectuées à Vădastra par Cesar Bolliac sur le tumulus *Cetate*. Bolliac a ensuite attribué l'établissement à «l'époque de la pierre polie».

En 1921, Jean Andrieșescu, en examinant le site, a introduit les tumulus de *Cetate* et de *Măgura Fetelor* dans le plan des fouilles du Musée national d'antiquités. Les fouilles exécutées par Basile Christesco en 1926 sur la *Măgura Fetelor* manquant d'observations stratigraphiques, d'autres chercheurs ont pu soupçonner, à la suite d'un sondage non autorisé, l'existence d'une couche plus ancienne contenant de la céramique «plissée».

En 1934, M. D. Berciu a procédé à de petites fouilles «de vérification» et il a déterminé la stratigraphie des civilisations représentées sur la *Măgura Fetelor* de la manière suivante : Vădastra I, Vădastra II, Sălcuța, Coțofeni et Glina III. Pour ces deux dernières, les couches font défaut. La stratigraphie demeurant ainsi incertaine, le Musée a repris les fouilles en 1946, sous la direction de l'auteur.

Les nouvelles fouilles effectuées sur la *Măgura Fetelor* et le *Dealul Cișmelei* (la Colline de la Fontaine) ont poursuivi, outre la détermination de la stratigraphie, l'étude des complexes archéologiques. La stratigraphie est la suivante : au-dessus de la couche paléolithique (auringacien moyen de longue durée) se trouve la couche intermédiaire ; celle-ci est surmontée par les couches néolithiques Vădastra I, Vădastra II et Sălcuța. Dans cette dernière il y a aussi des infiltrations provenant des couches disparues, celle de Coțofeni et celle qui contient des vestiges archéologiques des XIV^e, XVII^e — XVIII^e siècles.

Les fouilles pratiquées (avec certaines intermittences à partir de 1946 jusqu'à ce jour) ont pu éclaircir aussi d'autres problèmes à l'aide des sciences auxiliaires et de la technique moderne de recherche. L'analyse

²⁰ Corneliu N. Mateescu, *Contribuție la studiul monedelor lui Mircea cel Bătrîn: Un ducat găsit la Vădastra*, în *SCN*, III, 1960, p. 279—286.

des échantillons de terre a abouti à la conclusion que les couches de ces civilisations se sont formées en même temps que les dépôts de loess. Par la détermination des gastéropodes, l'analyse du pollen et la détermination des charbons de bois, des données importantes ont pu être obtenues sur les variations du climat dans lequel se sont formées ces couches et où s'est développée la vie.

En 1960 et en 1964, le fossé du site néolithique a été sectionné par les fouilles et on a pu constater que ce fossé a été creusé pendant la phase Vădastra I et comblé dans la phase Vădastra II. Les recherches ont démontré que ce fossé servait de clôture, son rôle étant analogue à celui d'une haie.

L'analyse spectrographique des silex paléolithiques a apporté une nouvelle contribution à l'explication de la formation de leur patine et des couleurs qu'elle présente.

L'étude des os de bovins du néolithique moyen et tardif a démontré qu'une partie des animaux a été utilisée pour la traction; cette constatation modifie en partie nos connaissances concernant l'économie du néolithique au Bas-Danube.

L'étude approfondie des fosses « à grains » a abouti à une innovation, à savoir *Méthode et dispositif pour la reconstitution géométrique des fosses « à grains »*. Étudiés sur une plus vaste étendue, ces « monuments » peuvent à la fois conduire à des conclusions à caractère chronologique et ethnologique.

La reconstitution de la forme d'une hutte datant de la fin du XIV^e siècle nous a fourni l'image du type d'habitation utilisé dans la plaine d'Olténie au cours du Moyen Age.

Un ducat en cuivre argenté du temps de Mircea le Vieux a contribué à éclaircir certains problèmes à caractère économique et politique du temps de ce grand voïévode.

LÉGENDE DES FIGURES

Fig. 1. — *Vădastra*. Ecuille ornementée de motifs obtenus par encochement et incrustation de matière blanche, datant de la phase Vădastra II.

Fig. 2. — *Vădastra*. Statuette ornementée de la même manière et datant de la même phase.

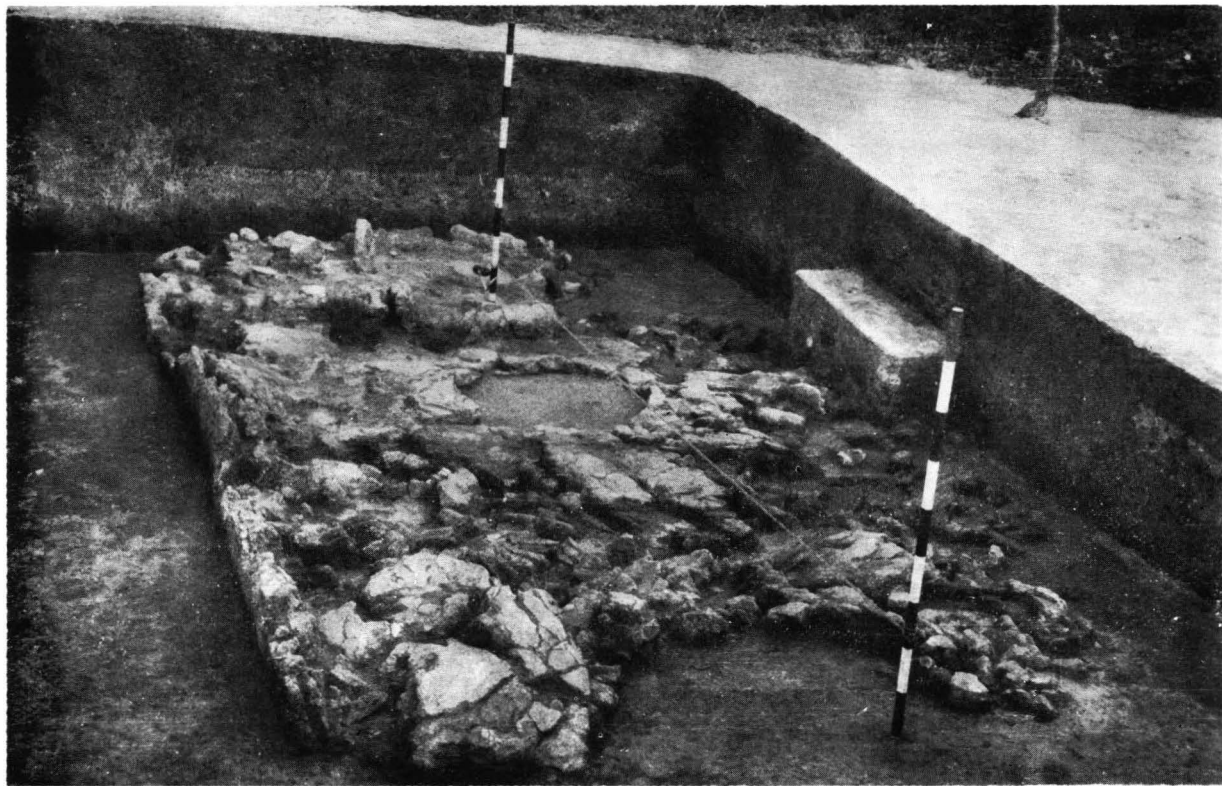
Pl. I. — *Vădastra*. Măgura Fetelor (le Tumulus des Jeunes filles). Fouilles archéologiques effectuées en 1956. 1, profil de la paroi est des fouilles; 2, plan des fouilles.

Pl. II. — *Vădastra*. Dealul Cișmelei (la Colline de la Fontaine). Vue des fouilles de 1960. Au premier plan, trois fosses de huttes des XVII^e—XVIII^e siècles (avec un four à pain et des vestiges de forge). Au centre, des fosses usuelles Vădastra I, Vădastra II et une fosse « à grains » des XVII^e—XVIII^e siècles. Dans l'arrière-plan, le fossé du site néolithique, une fosse à cuire la poterie Vădastra II et une fosse néolithique Sălçuța.

Pl. III. — *Vădastra*. Măgura Fetelor. Vue des fouilles de 1969. Vestiges d'une habitation de la phase Vădastra II.



Pl. II. — *Vădastra*. Dealul Cișmelei. Vederca săpăturii din 1960. În primul plan, trei gropi de bordeie din secolele XVII—XVIII (cu un cuptor de copt piine și o cușniță). La mijloc, gropi Vădastra I, Vădastra II și o groapă „de bucate” din secolele XVII—XVIII. În fund, șanțul așezării neolitice, o groapă de ars oale Vădastra II și o groapă Sălcuța.



Pl. III. — Vădastra. Măgura Fetelor. Vederca săpăturii din 1969. Resturile unei locuințe din faza Vădastra II. *Foto N. Scarlăt*