

NOI DESCOPERIRI DIN PERIOADA FEUDALĂ TIMPURIE ÎN OLTENIA

DE

O. TOROPU și C. VOICU

În toamna anului 1969, cu prilejul unor periegeze efectuate pe raza satului Mărăcinele, comuna Perișor, jud. Dolj, au fost descoperite trei așezări feudale timpurii a căror existență este dovedită de fragmentele de ceramică culese de la suprafață.

După compoziția pastei și tehnica de lucru a vaselor, am putut distinge două categorii de ceramică.

În prima categorie (fig. 1/1—8; 2/1,5; 3/1—7) am inclus ceramica în a cărei pastă se găsește nisip, uneori cu bobul mare, care-i dă un aspect mai grosier, o parte din aceasta având asperități la suprafață. Vasele din această categorie au fost arse oxidant. Culoarea lor variază, în funcție de calitatea arderii, care de obicei este bună, de la roșu-cărămiziu sau gălbui până la cenușiu. În totalitatea ei, ceramica din această categorie este lucrată cu multă îngrijire, fie la roata de mână, fie la roata rapidă (fig. 3/7 a.—b).

Ca forme am întâlnit numai oala-borcan fără torți. Unele din oale au silueta mai zveltă, iar altele au umerii ridicați și puternic arcuiți. Buzele vaselor sînt răsfrînte în afară și au marginea ascuțită, dreaptă, îngroșată și rotunjită ori îngroșată și șanțuită pe muchie.

Ornamentația ceramicii constă din linii incizate, executate cu pieptenele. Cu excepția a două fragmente de vas, care au de jur împrejurul gîtului benzi scurte, formate din trei, patru sau șase linii incizate plasate oblic (fig. 3/8), toate celelalte fragmente sînt decorate cu linii incizate, drepte ori vălurite, dispuse orizontal. Liniile drepte orizontale sînt continue, formează „portative” sau se află în combinație cu benzi de linii vălurite. Ornamentul în val uneori este singur și în acest caz formează cîteodată „ochiuri”, dar în general se întilnește în combinații cu linii drepte, cu care alternează sau, cîteodată, le suprapune. Mai frecvent valul este plasat pe umărul vaselor. Decorația acoperă corpul vaselor, începînd uneori din zona exterioară a buzelor, dar frecvent de sub gît, pînă în apropiere de fund. Două buze de vase sînt decorate și pe partea interioară cu incizii vălurite.

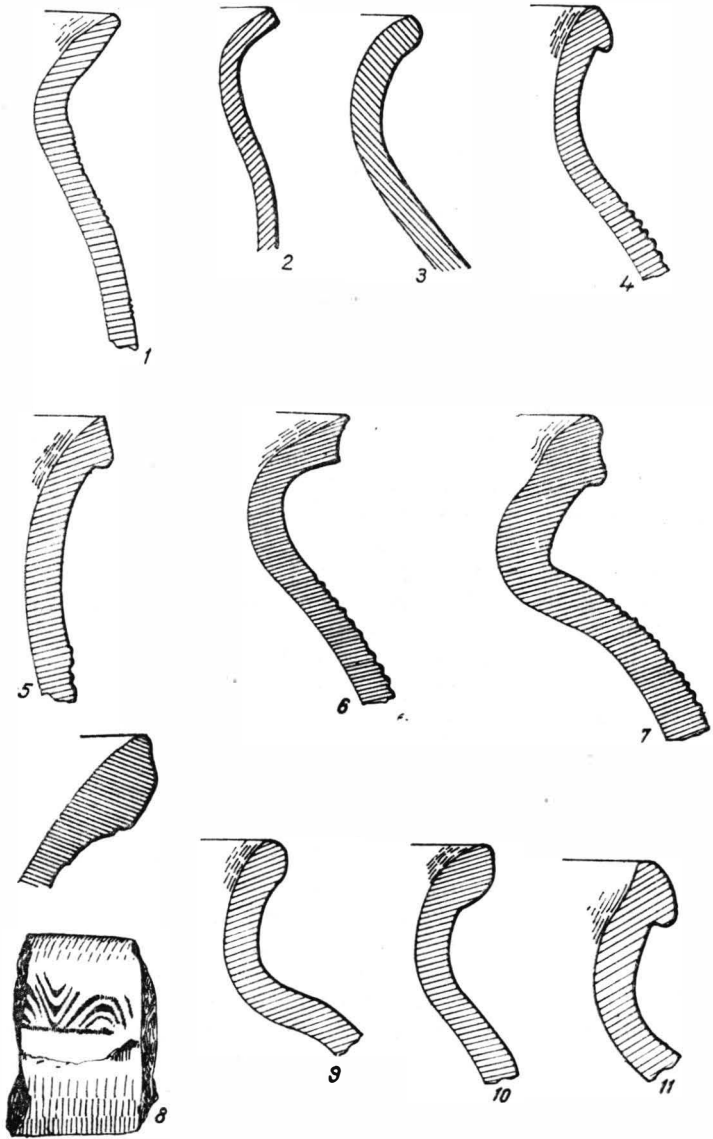


Fig. 1. — Ceramică de tip Dridu : 1—7 și 9—11, „Dealul Stejarului” ; 8, „Valea Cerăceanu”.

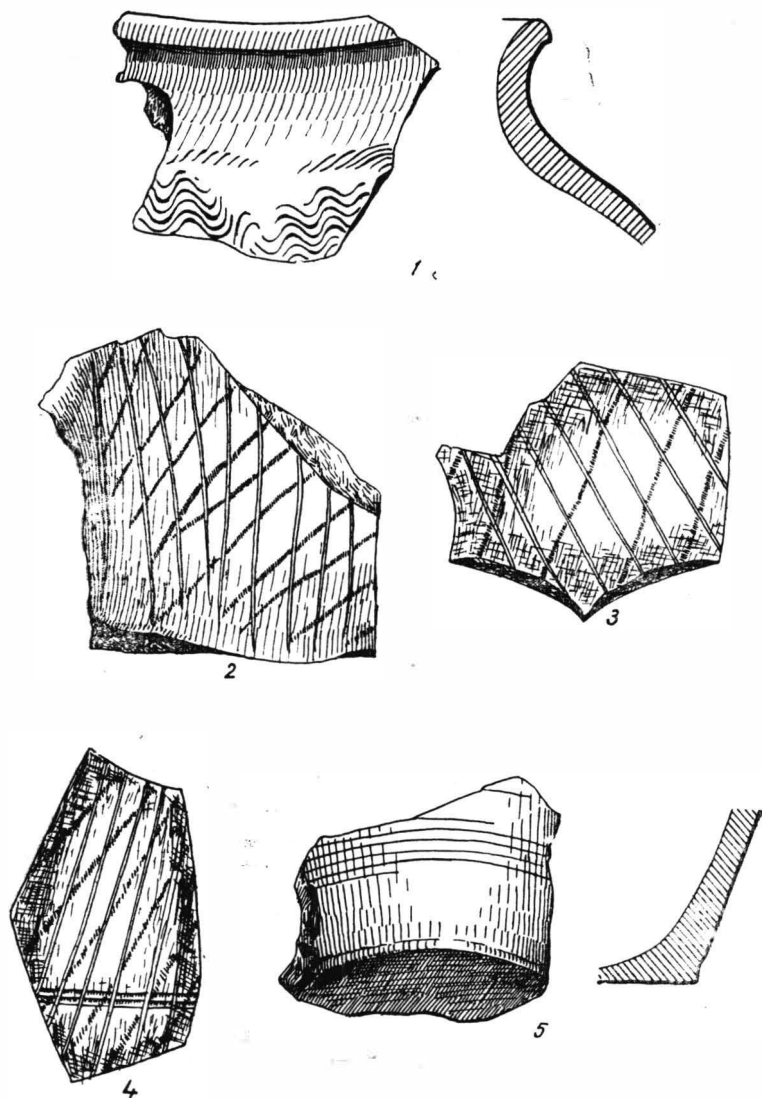


Fig. 2. — Ceramică de tip Dridu: 1, „Dealul Siliștii”; 2 și 5, „Valea Cetrăceanu”; 3 și 4, „Dealul Stejarului”.

În a doua categorie (fig. 1/9—11 ; 2/2—4) am inclus ceramica lucrată la roată, cu o pastă fină, de culoare cenușie (cînd a fost arsă inoxidant) ori castanie-gălbuie (cînd a fost arsă oxidant). Și în cadrul acestei categorii de ceramică s-au găsit numai oale fără torți. Acestea au umerii ridicați și arcuiți, cu gîtul bine reliefat și cu buza răsfrîntă în afară, îngroșată și rotunjită. Atît ceramica cenușie, cît și cea castanie-gălbuie este decorată cu linii în rețea lustruite, iar unul din fragmentele cenușii prezintă și două linii incizate paralele (fig. 2/4).

Înainte de a încadra cronologic și cultural ceramica descoperită la Mărăcinele, vom preciza punctele din care a fost culeasă.

În punctul „Valea Cerăceanu”, aflat spre sud de satul Mărăcinele, a fost descoperită ceramică din prima și a doua categorie (categoria a doua cu cele două specii : cenușie și castanie-gălbuie).

Pe „Dealul Stejarului”, situat în partea de sud-est a satului Mărăcinele, s-a descoperit ceramică din ambele categorii (categoria a doua cu speciile cenușie și castanie-gălbuie).

Pe „Dealul Siliștii”, care se află spre nord-est de sat, am găsit numai ceramică din prima categorie.

Ceramica descoperită la Mărăcinele, în ansamblul ei, își găsește analogii în complexe arheologice din România care sînt date în general în secolele IX—XI. Forma vaselor, decorul acestora, compoziția pastei și parțial tehnica de lucru la roată își găsesc unele analogii în ceramica descoperită la Dinogetia (grupa I, subgrupa a și grupa III, subgrupa a și b) ¹, Dridu (grupele A și B) ², precum și în alte complexe contemporane acestor așezări.

Avînd în vedere trăsăturile caracteristice ale ceramicii prefeudale tîrzii și feudale timpurii (secolele VIII—XI) din Oltenia, ceramica descoperită la Mărăcinele poate fi datată în veacul al X-lea și, eventual, la începutul veacului al XI-lea.

Din punct de vedere cultural, așezările feudale timpurii de la Mărăcinele pot fi atribuite culturii Dridu. Ceramica descoperită în aceste așezări prezintă unele aspecte locale, generate de particularitățile dezvoltării istorice a societății din teritoriul cuprins între Carpați, Dunăre și Olt.

Considerăm că este necesar să precizăm că așezările feudale timpurii de pe „Valea Cerăceanu” și de pe „Dealul Stejarului” au furnizat o cantitate apreciabilă de ceramică fină cenușie, arsă inoxidant. Cele două așezări feudale timpurii nu sînt singurele complexe din Oltenia în care se întîlnește ceramică arsă oxidant în asociere cu ceramică cenușie arsă inoxidant. Pe lîngă amforidioanele de la Craiova ³, Leu ⁴ și ceramica de la Verbița ⁵, cunoscute de mai multă vreme, ceramică fină cenușie, aparținînd speciei

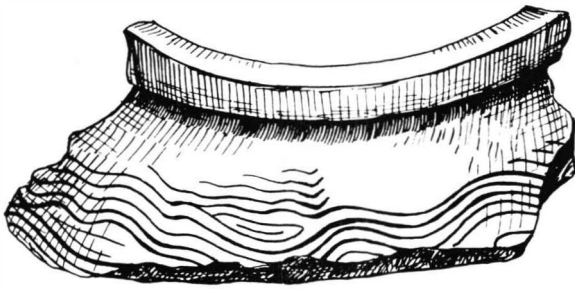
¹ Maria Comșa, *Ceramica locală*, în *Dinogetia*, I, București, 1967, p. 134—142 și 164—167.

² Eugenia Zaharia, *Săpăturile de la Dridu, Contribuție la arheologia și istoria perioadei de formare a poporului român*, București, 1967, p. 79—87.

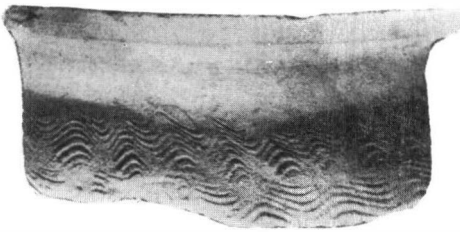
³ Maria Comșa, *Cîteva date arheologice în legătură cu stăpînirea bulgară la nordul Dunării în secolele IX—X*, în *Omagiu lui C. Daicoviciu*, București, 1960, p. 70—71.

⁴ D. Tudor, *Monumente inedite din Romula*, VIII, în *BCMI*, an. XXXI, fasc. 96, aprilie-iunie 1938, p. 86, nr. 398, fig. 68/2 (în ultima vreme, la Leu, a fost descoperită și ceramică obișnuită, arsă oxidant, cf. N. Toma, *Semnificația unor descoperiri arheologice, în Înainte*, an. XXVI, nr. 7729, Craiova, ianuarie 1970, p. 2).

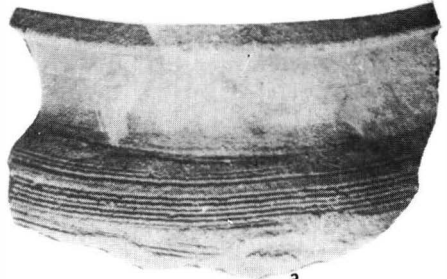
⁵ D. Berciu, *Săpăturile de la Verbița*, în *Materiale*, VI, 1959, p. 89.



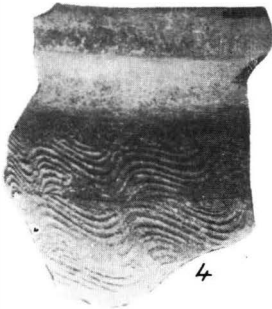
1



2



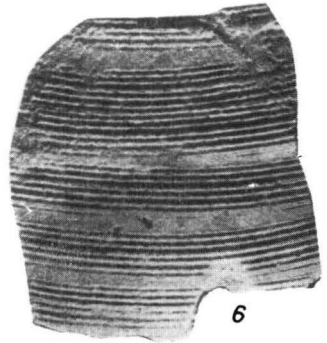
3



4



5



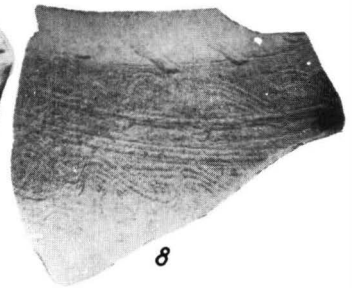
6



7a



7b



8

Fig. 3. — Ceramică de tip Dridu : 1, „Valea Cerăceanu”; 2–7a și b, 8, „Dealul Stejarului”.

în discuție, a mai fost descoperită la Bistret,⁶ Braniște-Craiova⁷, Drăgoești⁸ și Galicuica⁹.

Toate aceste descoperiri dovedesc că ceramica cenușie arsă inoxidant, în asociație cu cea obișnuită arsă oxidant specifică culturii Dridu (balcanodanubiană în concepția unor cercetători), nu este răspândită în spațiul dintre Carpați și Dunăre, spre vest numai pînă la riul Vedea ori numai în apropierea Dunării, cum se susține¹⁰, aceasta întîlnindu-se destul de frecvent și pe un spațiu larg și în Oltenia.

NOUVELLES DÉCOUVERTES CONCERNANT L'ÉPOQUE DU COMMENCEMENT DU FÉODALISME EN OLTÉNIE

RÉSUMÉ

En 1969, à l'occasion des recherches de surface entreprises sur le territoire du village Mărăcinele (com. de Perișor, dép. de Dolj), on a découvert trois établissements (aux lieux-dits « Valea Cerăceanu », « Dealul Stejarului » et « Dealul Siliștii ») appartenant, par la céramique, à la civilisation de Dridu.

La céramique découverte à Mărăcinele, travaillée seulement au tour, à cuisson oxydante, ornée des lignes horizontales incisées, parallèles et ondulées et avec une pâte fine de couleur gris ou jaunâtre, décorée par des lignes lustrées, peut être datée des X^e—XI^e siècles.

LÉGENDE DES FIGURES

Fig. 1. — Céramique du type Dridu : 1—7, et 9—11, « Dealul Stejarului » ; 8 « Valea Cerăceanu ».

Fig. 2. — Céramique du type Dridu : 1, « Dealul Siliștii » ; 2 et 5 « Valea Cerăceanu » ; 3 et 4, « Dealul Stejarului ».

Fig. 3. — Céramique du type Dridu : 1, « Valea Cerăceanu », 2 — 7a et b, 8, « Dealul Stejarului ».

⁶ Inedită în colecția Muzeului din Craiova.

⁷ O. Toropu și O. Stoica, *Așezarea prefeudală și feudală timpurie de la Făcăi-Braniște, municipiul Craiova*, comunicare la Sesiunea științifică a Universității din Craiova, 1970 (în *Historica*, II, 1971, p. 53—77).

⁸ Idem, *Descoperiri arheologice și numismatice din Oltenia*, în *Materiale*, IX, 1970, p. 491—501.

⁹ Inedită, în colecția Muzeului din Craiova.

¹⁰ Maria Comșa, *Sur l'origine et l'évolution de la civilisation de la population romane, et ensuite protoroumaine, aux VI^e—X^e siècles sur le territoire de la Roumanie*, în *Dacia*, N.S., XII, 1968, p. 370 și urm.

