

# CONSIDERAȚII ASUPRA CERAMICII DESCOPERITE LA MĂNĂSTIREA PUTNA ÎN ANUL 1971

DE

GH. I. CANTACUZINO și AL. RĂDULESCU

În cursul săpăturilor arheologice de la mănăstirea Putna, întreprinse în anul 1971 de un colectiv lărgit de cercetători, au fost scoase la lumină vestigiile ale timpurilor trecute, deosebit de sugestive pentru istoria bine-cunoscutului monument. Între vestigiile arheologice descoperite, ceramica ocupă, prin bogăția, varietatea, cit și prin valoarea sa artistică, un loc de prim rang. În cele ce urmează ne propunem descrierea acestui material ceramic, care nu numai că ilustrează gradul de perfecțiune la care au ajuns meșterii olari de la Putna în cursul secolelor XV și XVI, dar ne oferă și prilejul de a face considerații mai largi privind civilizația medievală românească și cadrul istorico-cultural în care s-a dezvoltat aceasta.

Ceramica în discuție a fost descoperită în exteriorul incintei mănăstirii, pe laturile de est (sectorul B) și de sud (sectorul D) ale ei (fig. 1). În sectorul B zonele de concentrație ale materialului ceramic găsit au fost o groapă de mari dimensiuni (diam. = 6—7 m), aflată spre mijlocul secțiunii 25, nivelurile de umplutură mai vechi ale șanțului de apărare secționat de secțiunile 25 și 32 și gropile simple de mici dimensiuni de la capătul secțiunii 25. În sectorul D materialul ceramic de care ne vom ocupa a fost recoltat în cantitate mai mare în partea inferioară a straturilor de umplutură a virogii naturale cu care este paralelă latura sudică a zidului de incintă, în special în secțiunile 26 și 27.

Considerente de ordin stratigrafic precum și monedele găsite în diferite puncte ale spațiului cercetat ne-au permis să datăm — grosso modo — materialul ceramic de care ne ocupăm, la sfârșitul secolului al XV-lea și în secolul al XVI-lea.<sup>1</sup> După prezentarea acestor date sumare, dar neapărat necesare pentru plasarea discuției într-un cadru delimitat și trecând la prezentarea propriu-zisă a ceramicii, menționăm că aceasta aparține celor două mari categorii ale ceramicii în genere și anume, ceramica smălțuită și cea nesmălțuită.

**Ceramica smălțuită**, remarcabilă prin bogăția descoperirilor și prin valoarea artistică a acestora impresionează prin gradul de perfecțiune a cunoștințelor în domeniul olăritului, pe care îl trădează. Materialul ceramic este lucrat în totalitatea lui la roata rapidă, fiind confecționat dintr-o pastă

<sup>1</sup> Toate datele prezentate sînt cuprinse în rapoartele privind stratigrafia secțiunilor practicate la mănăstirea Putna în anul 1971 : în contextul de față interesează raportul despre stratigrafia secțiunilor 25 și 32 din sectorul intrării în mănăstire (sectorul B) și raportul privind stratigrafia secțiunilor 26—29 practicate în sectorul aflat în exterior, la sud de zidul de incintă (sectorul D).

de foarte bună calitate, bine frământată și care folosește ca degresant nisipul fin. De aceea vom proceda la clasificarea materialului pe baza formelor ceramice cele mai în măsură să ne ofere o viziune cuprinzătoare a ceramicii descoperite.

Formele ceramice smălțuite descoperite la Putna sînt : bolul, strachina, farfuria, cana, urciorul și paharul.

*Bolurile* (fig. 2/6, 9) sînt vase de dimensiuni mijlocii, diametrul gurii oscilînd între 15—20 cm. Ele au în mod obișnuit un picior inelar scund (1,2 cm) al cărui diametru oscilează în jurul dimensiunilor de 8—10 cm, fiind însă uneori mai mic (5—6 cm), pereții rotunjiți în partea lor inferioară, buza vasului continuînd linia de profil a vasului fără răsfringeri în afară sau înăuntru. Buza bolurilor la partea superioară se prezintă aplatizată sau rotunjită. În primul caz țesitura este fie orizontală fie orientată ușor înspre exterior, în cel de-al doilea, conturul rotunjit nu este perfect, ci prezintă o discretă muchie ascuțită. Înălțimea acestor vase oscilează în jurul dimensiunii de 10 cm.

*Strachina* (fig. 2/8) caracterizată printr-un profil mai sinuos și prin dimensiuni mai mari decît cele ale bolului (diam. gurii = 25—30 cm) este de asemenea frecventă la Putna. Fundul inelar scund este de obicei prezent la această formă de vas, deși am găsit și un exemplar fără fund inelar. Linia mai sinuoasă a profilului face ca marginea să fie uneori — spre deosebire de marginea bolurilor — răsfrîntă în afară. Ea este rotunjită sau aplatizată. Înălțimea acestor vase măsoară în medie 10—12 cm.

*Farfuriile* — plate și cu marginile mult evazate — au o frecvență de apariție mai puțin mare în ansamblul materialului ceramic putnean al secolelor XV—XVI. Apariția farfuriilor a căror reconstituire a putut fi reușită în contexte care le asigură o datare în sec. XVII—XVIII, ca și frecvența lor de apariție mai mare în aceste din urmă secole ridică problema, dacă relativă lor raritate în sec. XV—XVI se datorează hazardului descoperirilor sau absenței unei predilecții pentru această formă ceramică în perioada amintită.

*Cănille* (fig. 2/3, 5) prezente în ceramica putneană nu sînt foarte zvelte, raportul dintre înălțime și diametrul maxim nedepășind relația 2 : 1 (Krug)<sup>2</sup>. Cănille nu au picior inelar, fundul în unele cazuri fiind doar ușor profilat. În mod obișnuit cănille aveau torți. Nu știm însă dacă acestea erau prinse și de buză sau nu. Gura era fie circulară, fie modelată în loburi. Dimensiunile sînt următoarele :  $\hat{I}$ . = 15—25 cm, diam. max. = 10—15 cm, diam. fundului = 8—10 cm.

*Urciorul* (fig. 2/1, 2) prezent și el în repertoriul de forme al ceramicii putnene, reprezintă vasele mari, de dimensiuni considerabile. Am reușit întregirea unui astfel de vas păstrat pînă în regiunea gîtului (fig. 2/1). Vasul este de formă bitronconică rotunjită, este prevăzut cu toartă și are fundul drept; nu s-a păstrat decît locul inferior de prindere al toartei. Vasul are  $\hat{I}$ . = 25 cm, diam. max. = 18 cm. Buza acestui urciur nu ni s-a păstrat. S-au păstrat în schimb alte două fragmente de buze de urciur, una din ele continuînd pînă în regiunea umărului; acest din urmă fragment are extremitatea buzei „trasă”, oblic și înspre înăuntru. Nu știm dacă

<sup>2</sup> Date asupra termenului folosit în studiul ceramicii, la Walter Janssen, *Zur Typologie und Chronologie mittelalterlicher Keramik aus Südniedersachsen*, Karl Wachholtz, Verlag Neumünster, 1966, p. 36.

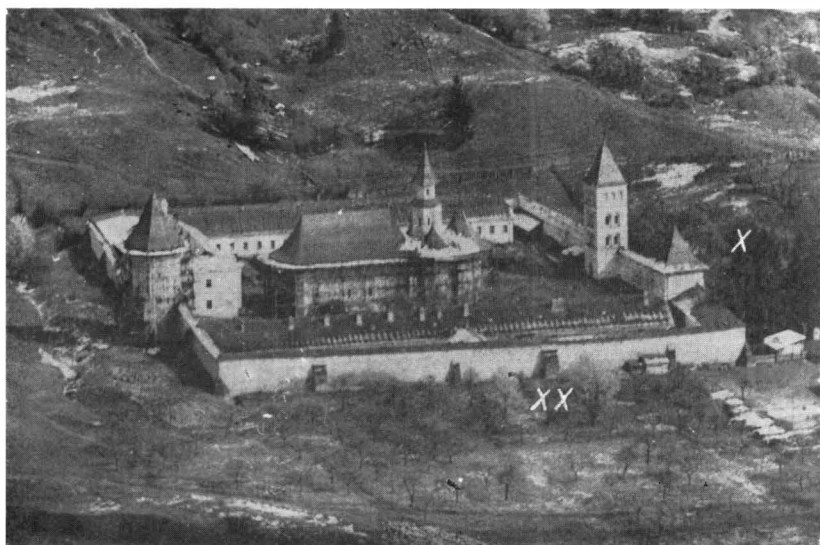


Fig. 1. Vedere dinspre sud a incintei mănăstirii Putna; x — sectorul B;  
xx — sectorul D.

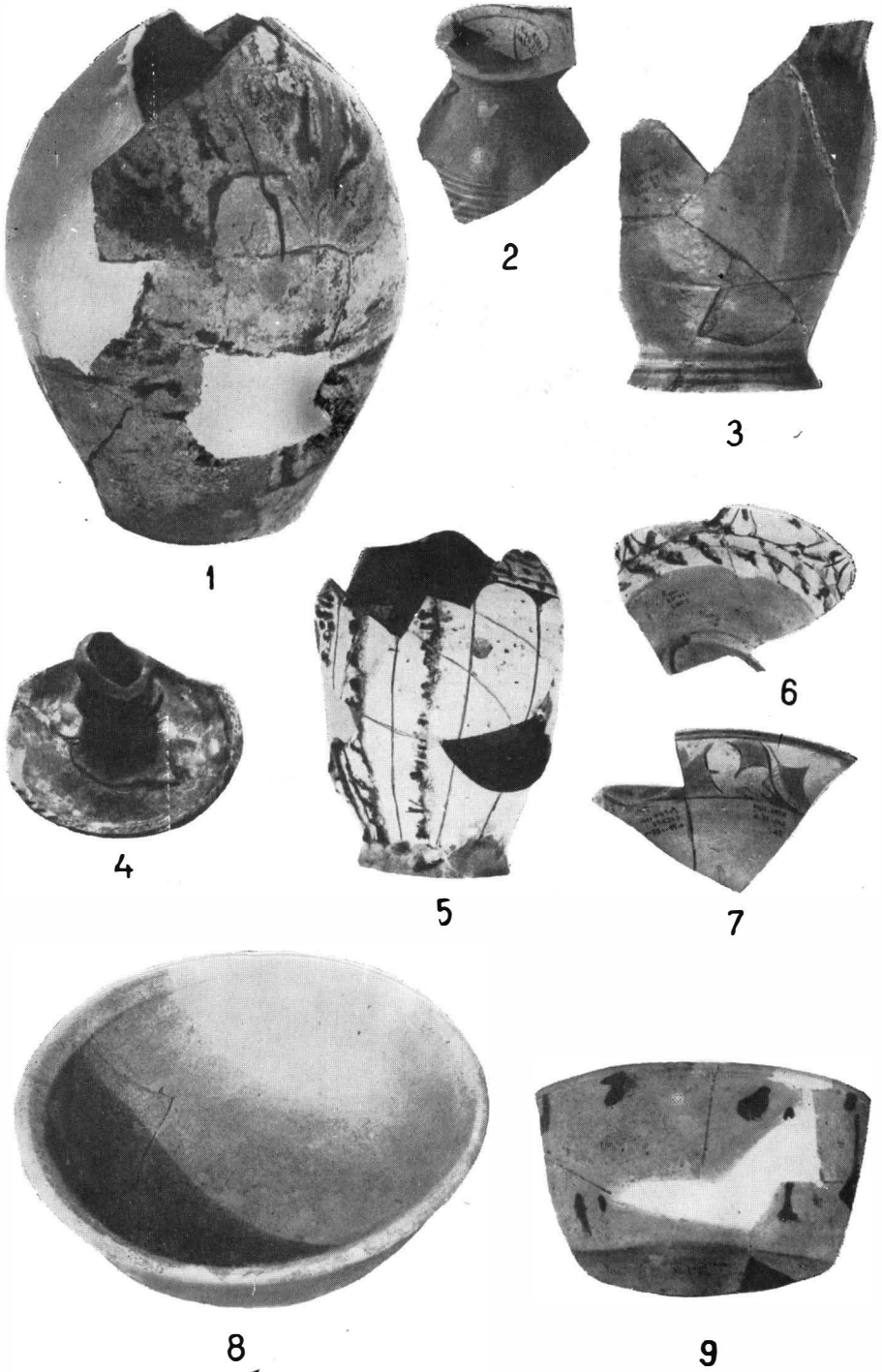


Fig. 2. Ceramică smălțuită descoperită la mănăstirea Putna.

buzele urcioarelor aveau cicc de scurgere și dacă aceste vase erau prevăzute cu proeminențe tubulare de scurgere. Lucrul nu este imposibil, dar deocâmdată dovada materială ne lipsește. De menționat că un fragment de urcior e prevăzut cu o toartă prinsă de buză, lată de 3 cm, cu muchie mediană ușor profilată. Gura urciorului era de dimensiuni reduse, diametrul fiind cuprins între 5—10 cm.

*Paharele* sînt reprezentate de 2 exemplare de dimensiuni mici (fig. 3/2, 3) (dimensiunile : diam. gurii = 8,5 cm, diam. fundului = 5,5 cm,  $\hat{I}$ . = 7,5 cm ; al doilea pahar : diam. gurii = 6 cm, diam. fundului = 5 cm,  $\hat{I}$ . = 6 cm) cu marginile puțin evazate, extremitatea buzei fiind subțiată sau rotunjită. Despre primul pahar pe care scrie  $\dagger$ vervrit (fig. 3—2 a, b) va fi vorba mai jos.

Ca formă oarecum deosebită vom menționa un castronaș de mici dimensiuni cu picior inelar (diam. gurii = 15 cm,  $\hat{I}$ . = 9 cm, diam. piciorului inelar = 8 cm) smălțuit în culoare cafenie. Ca aspect general este apropiat de boluri, deosebindu-se de acestea prin linia dreaptă și apropiată de verticală a profilului. Fiind de dimensiuni reduse și avînd picior inelar scund l-am considerat totuși mai apropiat de boluri decît de castroane.

Torțile de vas nu par să fi fost foarte numeroase la Putna, judecînd după frecvența cu care au apărut în cursul săpăturii. Ele sînt fie dreptunghiulare în secțiune, fie cu muchie mediană slab profilată, fie albiate simetric sau asimetric. Menționăm că includem aici în discuție și torțile materialului ceramic smălțuit. Raritatea torților poate fi considerată un indiciu al procentajului mai scăzut al vaselor cu toartă — căni, urcioare, oale-borcan — în ansamblul ceramicii putnene. Împrejurarea aceasta este confirmată de altfel și de predominarea numerică a bolurilor și strachinilor la Putna. Avem de-a face cu o trăsătură caracteristică a ceramicii smălțuite din Moldova, trăsătură semnalată de C. Nicolescu care se confirmă și la Putna și care plasează ceramica smălțuită din Moldova în aria pontică de influență bizantină a ceramicii smălțuite<sup>3</sup> — înțelegîndu-se prin acest termen regiunile nordice și răsăritene ale Mării Negre (Crimeea, Armenia, Caucaz) — de care ceramica moldovenească smălțuită e mai apropiată prin mod de execuție, forme, motive ornamentale, decît de aria bizantino-danubiană.

Privit în ansamblu, repertoriul de forme al ceramicii smălțuite de la Putna este destul de variat. Cu toate acestea o încercare de definire a unor subtipuri în cadrul aceleiași forme ceramice (bol, strachină etc.) nu ar fi ușor de efectuat, întrucît vasele aparținătoare aceleiași forme se

<sup>3</sup> Delimitarea a fost propusă pentru prima dată de Corina Nicolescu pentru a desemna ceramica smălțuită și sgrăfitată din regiunile de la est și nord de Marea Neagră (Crimeea, Caucazul, Armenia) care prin particularitățile ei se deosebeste în unele privințe (forme, repertoriul motivelor ornamentale) de ceramica smălțuită și sgrăfitată din aria bizantino-bulgaro-danubiană, v. Corina Nicolescu, *Faenza, Bolletino del Museo Internazionale delle Ceramiche in Faenza — Annata*, 51, 5—6, 1965, p. 108; idem, *Bizantino-slavica*, 21, 1960, 2, p. 260—273; idem, *În Omagiu lui George Oprescu, cu prilejul împlinirii a 80 de ani*, p. 373—394; idem, *Studia et Acta Orientalia*, 7, 1968, București, p. 187—197. Între lucrările care prezintă ceramica smălțuită din zona Dunării de Jos ne vom limita să amintim următoarele : Nicolae Constantinescu, *Coconi. Un sat din Cîmpia Română în epoca lui Mircea cel Bătrîn*. Studiu arheologic și istoric, București, 1972, capitolul despre ceramica smălțuită, p. 129—141; Petre Diaconu, Dumitru Vilceanu, *Păciul lui Scare*, București, 1972, capitolul despre ceramica smălțuită, p. 89—107; C. Nicolescu și R. Popa, *Dacia, N.S.*, 1965, p. 337—350.

aseamăna așa de mult între ele încît doar considerarea unor elemente mărunte, de detaliu, ne-ar permite clasificarea în continuare a materialului pe subtipuri. Variațiile minime ale aceluiași tip de vas vorbesc în sensul găsirii de către meșterul olar a formei considerate optime a vasului de modelat, ceea ce ne demonstrează caracterul meștesugăresc specializat al producției ceramice de la Putna, experiența olarilor concretizîndu-se fără căutări și experiențe în modelarea unor forme precise, dinainte cunoscute.

*Decorul* ceramicii de la Putna se caracterizează prin imbinarea a două tehnici de ornamentare a vaselor, smălțuirea și sgrafitarea, ultima fiind un procedeu de ornamentare dependent de prima și complementară ei.

Smălțuirea vaselor a fost executată fie prin aplicarea smălțului pe o angobă subțire de culoare alb-gălbuie așternută în prealabil pe peretele vasului, fie direct pe acesta din urmă fără intermediul angobei. Calitatea smălțului oscilează de la cel de foarte bună calitate, gros, sticlos, rămas intact pînă astăzi, la cel de factură mai puțin bună, în acest din urmă caz smălțul așternut în strat mai subțire, corodat de agenții destructivi din pămînt, dezvelind angoba subiacentă sau peretele vasului. Se remarcă procentajul mare al vaselor foarte bine smălțuite (mai mult de jumătate din materialul ceramic smălțuit). Smălțul aplicat pe vase este colorat verde, verde-măsliniu, brun, galben sau incolor; în acest din urmă caz peretele vasului este de obicei angobat, angoba vizibilă prin smălț conferindu-i culoarea albicioasă. Menționăm predominanța absolută a vaselor smălțuite verde în toate nuanțele sale, de la verde deschis bătînd spre galben pînă la verde-măsliniu. Culoarea smălțului de pe același vas prezintă uneori schimbări de nuanțe treptate (degradeuri) în funcție de compoziția smălțului, de concentrația de culoare, altelei întîlnim segmente diferite colorate cu linie clară de demarcație între ele, în special în cazul smălțului verde. Nuanțele diferite de culoare sînt determinate fie de împrejurarea că deseori angoba nu acoperă toată suprafața vasului, smălțul avînd o nuanță mai întunecată în porțiunile în care acoperă direct peretele vasului, fără intermediul angobei, fie de aplicarea pe același vas a unor smălțuri de culoare diferite. Nuanțele diferite de culoare de pe același vas sînt totuși apropiate între ele, colorarea în tonuri mult diferite a aceluiași vas nefiind obișnuită la Putna. Smălțul incolor este uneori acoperit cu pale, pete, puncte de smălț, colorat de obicei verde sau cafeiniu; întîlnim însă și colorarea anterioară smălțuirii, cu linii, pete, pale de culoare brună sau verde.

Bolurile și străchinile sînt smălțuite în interior, exteriorul fiind smălțuit doar în partea superioară a vasului, în mod obișnuit pînă la punctul în care curbura vasului se accentuează, restul peretelui împreună cu piciorul rămîniînd în mod obișnuit nesmalțuite. Intenția de smălțuire parțială a peretelui exterior al vasului este vizibilă în împrejurarea că de multe ori smălțul nu se extinde decît pe o mică parte a peretelui exterior, de obicei cea de sus, restul rămîniînd nesmalțuit, dar acoperit de angoba subiacentă menită să fixeze mai bine smălțul scurs din regiunea superioară. Este interesant de observat că lipsa curburii în jumătatea inferioară a vasului a determinat smălțuirea castronașului-bol de care a fost vorba mai sus, pe ambele suprafețe, în exterior și în interior, pînă jos. Merită a fi subliniată în acest loc și prezența unui ornament format dintr-o

rețea de linii foarte puțin adâncite, foarte dese și care formează carouri minuscule pe fundul unui bol păstrat în stare fragmentară. Se pare că ornamentul a fost realizat prin întinderea unei pinze de sac pe smalțul proaspăt. Cămile și urcioarele sînt smălțuite în interior și în exterior sau numai în exterior. Interesant este de remarcat că spre deosebire de boluri și castroane smălțuite în aceeași culoare, atît în exterior cît și în interior, la căni și urcioare constatăm deseori că smalțul din exterior este diferit la culoare de cel din interior. În interior pare să predominie smalțul brun-roșcat, iar în exterior cel verde. În unele cazuri — și am putut constata acest lucru pe fragmente de urcioare — interiorul rămînea nesmălțuit. Paharele sînt smălțuite pe ambele suprafețe, de obicei în culoare verde.

*Sgrăfitarea* reprezintă o tehnică de ornamentare a vaselor care s-a dezvoltat în regiunile Orientului Apropiat și ale Bizanțului<sup>4</sup>, de unde a fost răspîndită în cursul sec. XI—XV și în țările Europei răsăritene aflate într-un fel sau altul sub influența politică și culturală a Bizanțului. Ea se regăsește pe vasele smălțuite de la Putna și din alte complexe mănăstirești ale Moldovei secolelor XV—XVI, fiind larg întrebuințată la decorarea ceramicii de lux și ornamentale a acestor așezăminte. Ea constă în incizarea angobei vasului (atunci cînd aceasta există) sau (și) a pastei pereților vasului înainte de arderea definitivă. După aplicarea smalțului în urma arderii din cuptor a vasului, smalțul din suprafețele incizate capătă o culoare mai întunecată, combinația liniilor și suprafețelor întunecate rezultate producînd efectul ornamental<sup>5</sup>. În cazul sgrăfitării smalțul este de cele mai multe ori verde sau incolor; în ultimul caz fondul de culoare al vasului este cel alb-gălbui al angobei subiacente. Atunci cînd este prelevată și îndepărtată o parte mai mare din suprafața vasului, îndepărtată fiind nu numai angoba ci și o parte a pastei vasului, suprafețele excizate capătă în urma arderii o culoare mai întunecată, procedeul amintit fiind desemnat în literatura de specialitate cu termenul de „champlevé”. Este folosit în Moldova, la Putna în executarea unor motive ornamentale vegetale (palmetele) sau geometrice (triunghiuri excizate etc.).

Decorarea prin „sgraffito” a vaselor se făcea de obicei pe peretele exterior; excepție de la această regulă făceau unele boluri și străchinile-farfurii larg deschise. Erau decorate în „sgraffito” — bolurile, străchinile, farfuriile, paharele. Nu avem dovadă că urcioarele de mari dimensiuni ar fi fost decorate în „sgraffito”; exemplarele găsite erau doar smălțuite.

Motivele decorative sînt în mod obișnuit cele geometrice, în diferite combinații. Observăm că pe boluri și cănițe — pe peretele exterior — a fost destul de frecventă următoarea structură a spațiului ornamental: În partea superioară a vasului 3—4 linii incizate înconjoară vasul delimitînd un registru ornamental de lățime mai mare și altele 2—3, mai subțiri. Registrul mai mare este ornamentat cu o succesiune de linii sinusoidale sau drepte, continui sau punctate, cele mai subțiri conțin linii scurte transversale care se succed sau o linie punctată etc. Sub aceste registre

<sup>4</sup> Considerații interesante cu privire la originea și dezvoltarea tehnicii sgrăfitării vaselor, se găsesc de ex. la A. A. Iakobson, *Srednovkovyi Kersones (XII—XIV vv)*, Moscova-Leningrad, 1950, p. 168—171, în capitolul intitulat *Obščaja harakteristika poliunoj keramiki pozdnesrednekogo Hersona i eio mesto v razvitii poliunoj keramiki bližnego Vostoka i Vizantii*.

<sup>5</sup> La N. Constantinescu, *Coconi...*, p. 129—131, o prezentare succintă a fazelor decorării cu sgraffito sau champlevé a ceramicii smălțuite.

orizontale se delimitează prin trasarea unor linii verticale, segmente longitudinale pe perețele vasului. Liniile verticale despărțitoare sînt îngroșate în formă de triunghi la extremitatea lor superioară, acestea fiind un exemplu al aplicării tehnicii „champlevé”. În partea superioară a acestor segmente verticale sînt amplasate și inscripțiile — atunci cînd există, evident — executate tot în tehnica „sgraffito”. O cupă-bol pe care am reușit s-o întregim prezintă altă dispunere a spațiului ornamental. Un registru lat de 0,7 cm este mărginit de două linii circulare paralele; între ele se succed la distanța de 0,2 cm una de alta linii oblice. Oarecum simetric față de această axă sînt dispuse două spații late de 3 cm, respectiv 4 cm care cuprind aproape tot perețele vasului, spații decorate cu linii oblice a căror extremitate de lingă registrul central al vasului este lătită în formă de triunghi. În jumătatea superioară a vasului, extremitatea superioară a liniilor amintite formează niște „capete de note muzicale”. Liniile acestea alternează cu linii punctate, dispuse paralel. În sfîrșit, buza și partea de jos a vasului sînt ornamentate prin două registre late de 0,4 cm în care este incizată cîte o linie formată din puncte succesive. De menționat rezervarea unui spațiu special în jumătatea superioară a vasului în care a fost „scris” numele „Isaia” (fig. 3/1). Altă compoziție ornamentală care apare în mod obișnuit pe farfuriile, străchhini este segmentarea spațiului delimitat de două cercuri concentrice, dispuse pe marginea unei străchhini prin incizarea unor linii transversale între cele două linii mari concentrice: s-au format astfel mici dreptunghiuri în care au fost incizate alte 3—4 linii scurte. Atunci cînd bolurile sînt sgrafitate în interior compoziția ornamentală este oarecum inversă celei existente pe suprafețele exterioare: cercuri concentrice pe fundul vasului delimitează registre de linii continue sau punctate alternaante, iar în locul accentuării curburii vasului se înalță spre marginea vasului linii verticale care delimitează segmente trapezoidale verticale.

Vasele decorate în tehnica „champlevé” cuprind deseori benzi acoperite cu motive vegetale, îndeosebi palmete.

Nu putem omite predilecția olarului pentru culorile. Pe o căniță găsită în sectorul D și ornamentală în tehnica „sgraffito” prin alăturarea registrelor orizontale și verticale descrise mai sus fondul de smalt alb-gălbui este suprapus de pete sau de linii de smalt, colorate verde, brun sau neagra (fig. 2/5). Este de remarcă că liniile verticale care delimitează segmentele amintite sînt de culoare brună. O străchină-farfurie păstrată parțial, găsită în sectorul B este decorată cu linii colorate alternativ verde și brun. În ansamblu, este de subliniat predominarea absolută în ceramica smălțuită de la Putna a ornamentării cu motive geometrice: linii drepte, continue sau punctate, linii sinusoidale, triunghiuri, pătrate etc. În al doilea rînd, sînt prezente motive vegetale, cum este cel al palmei de pe unele fragmente ceramice (fig. 2/7, 4/8, 10). Par să fie absente reprezentările zoomorfe. Predilecția pentru culorile se impune însă atenției noastre și credem că avem de-a face cu o constantă a gustului artistic al lumii medievale moldovenești. Nu este de altminteri lipsit de interes să arătăm că în secolele XVII—XVIII ornamentul sgrafitat va ceda din ce în ce mai mult în fața culorii, fapt surprins de altfel chiar și la Putna.



**Inscripțiile de pe ceramică**<sup>6</sup>. Analizînd ceramica smălțuită de la mănăstirea Putna trebuie să subliniem un element de mare interes: fragmentele de vase purtînd inscripții. Ceramică purtînd scurte inscripții a mai fost descoperită atît în Moldova — la Putna însăși<sup>7</sup> sau în alte puncte (vezi Mănăstirea Humorului)<sup>8</sup> cît și în Țara Românească<sup>9</sup>. Fragmentele ceramice cu scriere descoperite în 1971 la Putna se remarcă de la început prin numărul deosebit de mare: au fost găsite fragmente de inscripții de pe un număr de 67 vase. Dintre acestea, 63 se află pe ceramică smălțuită, iar 4 pe ceramică nesmălțuită, arsă la roșu, unele din acestea din urmă fiind zgîriate după ardere. Cu excepția unui singur vas întreg (pahar cu inscripția *†ИВРАНИ*) și a unor fragmente din care s-a putut reconstitui o inscripție ceva mai lungă, inscripțiile au fost găsite pe fragmente mici, neputînd fi întregite sau completate. În cele mai multe cazuri s-au păstrat numai unul sau două cuvinte — și ele uneori incomplete. Mai mult de jumătate din totalul fragmentelor ceramice scrise (34 buc.) cuprind doar 1—3 slove, în multe cazuri (12 buc.) chiar acestea fiind doar parțial păstrate și greu descifrabile.

În ciuda acestor inconveniente, datele ce rezultă din cercetarea scurtelor inscripții de pe ceramică ne îndreptățesc să stăruim asupra lor.

Slovene inscripțiilor, incizate înaintea smălțuirii, completează prin caligrafia îngrijită ornamentația vaselor. Unul din fragmente cuprinde cîteva majuscule elegant desenate (fig. 5/4), asemănătoare unora remarcate, tot la Putna, în 1955<sup>10</sup>. În cele mai multe cazuri, scrierea a fost plasată pe corpul vaselor, slovele intercalîndu-se deseori în diferitele registre ornamentale: în cazul unor vase al căror decore cuprinde compartimentări verticale, slovele unor cuvinte trec chiar dintr-un compartiment în altul (fig. 4/2, 9, 12; fig. 5/1). În cîteva rînduri, inscripțiile acoperă toarta vasului respectiv (4 cazuri).

Textele inscripțiilor sînt scurte — un singur cuvînt uneori. Ele cuprind nume — al celui care a confecționat vasul sau poate citeodată al celui căruia el era destinat —, ca și mențiuni ale calității celui care a făcut vasul, ale locului confecționării, ale datei, și în sfîrșit scurte inscripții legate de denumirea, folosirea și confecționarea vasului.

Cea mai lungă dintre inscripțiile păstrate conține indicația deosebit de prețioasă a datei executării vasului respectiv — o strachină — împreună cu numele călugărului care l-a confecționat: *МОНАХЪ ИВАНЪ ЗА... .. АЦА ЛЪТВО* (7058 = 1550) *ЛЕКО...* (fig. 5/10; fig. 6). Probabil că reprezintă o dată și semnele — avînd dedesubt și un nume: (с) *МОНАХЪ* — aflate pe o toartă. Partea inițială a numelui respectiv lipsește; spațiul poate cuprinde numai trei cifre, prima este probabil 9, al doilea semn este foarte asemănător cu un „koppa” *ѣ*, iar al treilea, А, ceea ce s-ar putea întregi *9ѣА* (7094 = 1586) (fig. 5/3). Această presupunere se bazează pe faptul că e greu

<sup>6</sup> Mulțumim și pe această cale prof. dr. George Mihăilă și dr. Olga Stoicovici de la facultatea de limbi slave a Universității din București pentru concursul dat în descifrarea unora dintre inscripții.

<sup>7</sup> I. Nestor, Gh. Diaconu, M. Matei, T. Martînovici, N. Constantinescu, St. Olteanu, în *Materiale*, 4, 1957, p. 273—275, fig. 17.

<sup>8</sup> Informație datorată bunăvoinței colegei El. Busuioc.

<sup>9</sup> N. Constantinescu, *SCIV*, 15, 1964, 2, p. 235, fig. 6.

<sup>10</sup> *Materiale*, 4, 1957, p. 273, fig. 17 și p. 274.

de găsit un alt echivalent pentru semnul ♀ decît „koppa” (semn relativ rar întrebuițat în scrierea cifrelor în locul lui 4, avînd valoarea 90) și ea este întărită de o altă inscripție aflată pe o toartă de vas, descoperită la Putna în săpăturile din 1955 în care deasupra numelui **сѣфан** estc scrisă foarte clar data **ѡѡ** (7085 — 1577)<sup>11</sup>. Foarte probabil că este vorba de același meșter — în cazul de față probabil nu un călugăr — (chiar caligrafierea numelui este întru totul asemănătoare), a cărui activitate pe o durată de mai mult de 9 ani e perfect plauzibilă.

Trebuie să menționăm și un fragment de castron pe care — în două zone ornamentale — se află slovele **ѡ** și **ѡр**. Poziția slovelor îngreunează o concluzie certă; este posibil să fie vorba și aici de o dată, **ѡѡ** (7085 = =1577). Se poate eventual presupune că și un alt fragment cuprindea data, din care partea pe care era înscris anul se va fi pierdut: ... **д гѡ** ... (**д** = 1 **генарне**) (fig. 4/6).

Mai multe fragmente cuprind deosebit de prețioasa indicație a locului confecționării — chiar mănăstirea Putna: ... **д ѡт ѡѡтн(д)** (fig. 5/1); aceeași interpretare se poate da slovelor **ѡ** de pe alt fragment (fig. 5/7) și eventual și altora (două slove — **ѡѡ** — făcînd parte din altă inscripție — fig. 4/9). Cuvîntul „mănăstire” se întilnește și el: (**м**)**ѡѡст(ѡр)** (fig. 4/2), ... **стѡр †** (fig. 4/4), poate și unele din inscripțiile din care au rămas semnele **ѡ**... sau **ѡѡ**..., deși acestea pot fi întregite mai curînd **ѡѡѡѡ**.

Numeroase sînt mențiunile onomastice, de cele mai multe ori nume de călugări. Calitatea de monah este specificată nu numai în cazul vasului făcut de monahul Isaia în 1550, dar și în altele, din care s-a păstrat numai acest cuvînt sau părți din el: **ѡѡѡѡ** (fig. 4/5), poate și **ѡѡ(ѡѡѡѡ)**, păstrat pe 3 fragmente (între care cel din fig. 4/7), sau (**м**)**ѡѡѡѡ(ѡ)**. Un exemplar cuprinde numele **ѡѡѡѡ(ѡ)**, altul slovele **ѡѡѡѡ** precedate de un semn doar parțial păstrat care poate fi **ѡ** (fig. 5/6), iar pe alte 6 fragmente se află slovele ... **ѡѡѡѡ** (2), ... **ѡѡѡѡ** (2), ... **ѡѡѡѡ** (2), reprezentînd și ele părți ale unui nume. Trebuie să menționăm că un fragment descoperit în 1955<sup>12</sup> poartă inscripția ... **ѡѡѡѡ ѡѡѡѡѡѡ** — poate repetarea aceluiași nume, posibil tot al meșterului semnat și pe fragmentele mai sus menționate. Cel mai frecvent este întilnit numele monahului Isaia — pe 8 exemplare, între care vasul făcut în 1550; în 6 rînduri numele apare întreg (**ѡѡѡѡ** de 2 ori, vezi fig. 3/1, **ѡѡѡѡ** de 4 ori, vezi fig. 5/10), iar în alte două fragmentar: **ѡѡ** ... (fig. 4/11); ... **ѡѡѡѡ** (fig. 4/8). Pe lângă Ștefan<sup>13</sup> (încă un exemplar probabil în afară de cel amintit) se întilnesc și alte nume, incomplet păstrate, întregirea fiind numai ipotetică: **ѡѡѡѡ(ѡѡ)** (de menționat apariția numelui Tofan și în descoperirile din 1955<sup>14</sup>, **ѡѡѡѡ(ѡѡѡѡ?)** (fig. 5/9), ... **ѡѡѡѡ** ... (**ѡѡѡѡѡѡѡѡ?**), (fig. 5/5) ... **ѡѡѡѡ(ѡѡѡѡѡѡ?)** etc. Posibil ca tot dintr-un nume să facă parte și **ѡѡѡѡѡѡѡѡ**... din inscripția din care s-au păstrat slovele ... **ѡѡѡѡ ѡѡѡѡѡѡѡѡ**...

<sup>11</sup> Materiale, 4, 1957, p. 273, fig. 17—3.

<sup>12</sup> Materiale, 4, 1957, p. 273, fig. 17.

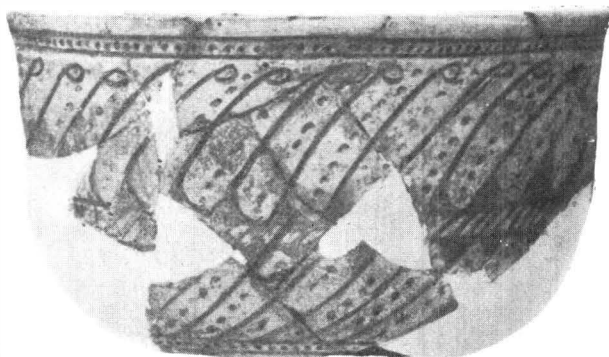
<sup>13</sup> SCIV, 6, 1955, 3—4, p. 772, fig. 17, vas smălțuit cu numele Ștefan, descoperit la Succava.

<sup>14</sup> Materiale, 4, 1957, p. 274.



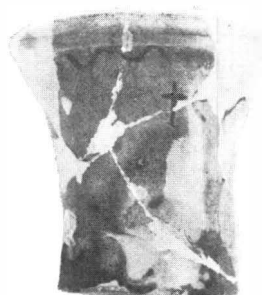
1

a

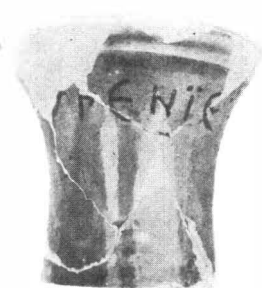


b

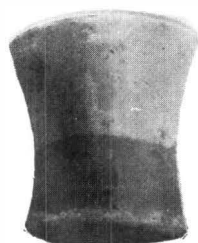
2



a



b



3



Fig. 3. Vase smălțuite descoperite la mănăstirea Putna.



Fig. 4. Fragmente ceramice cu inscripții.

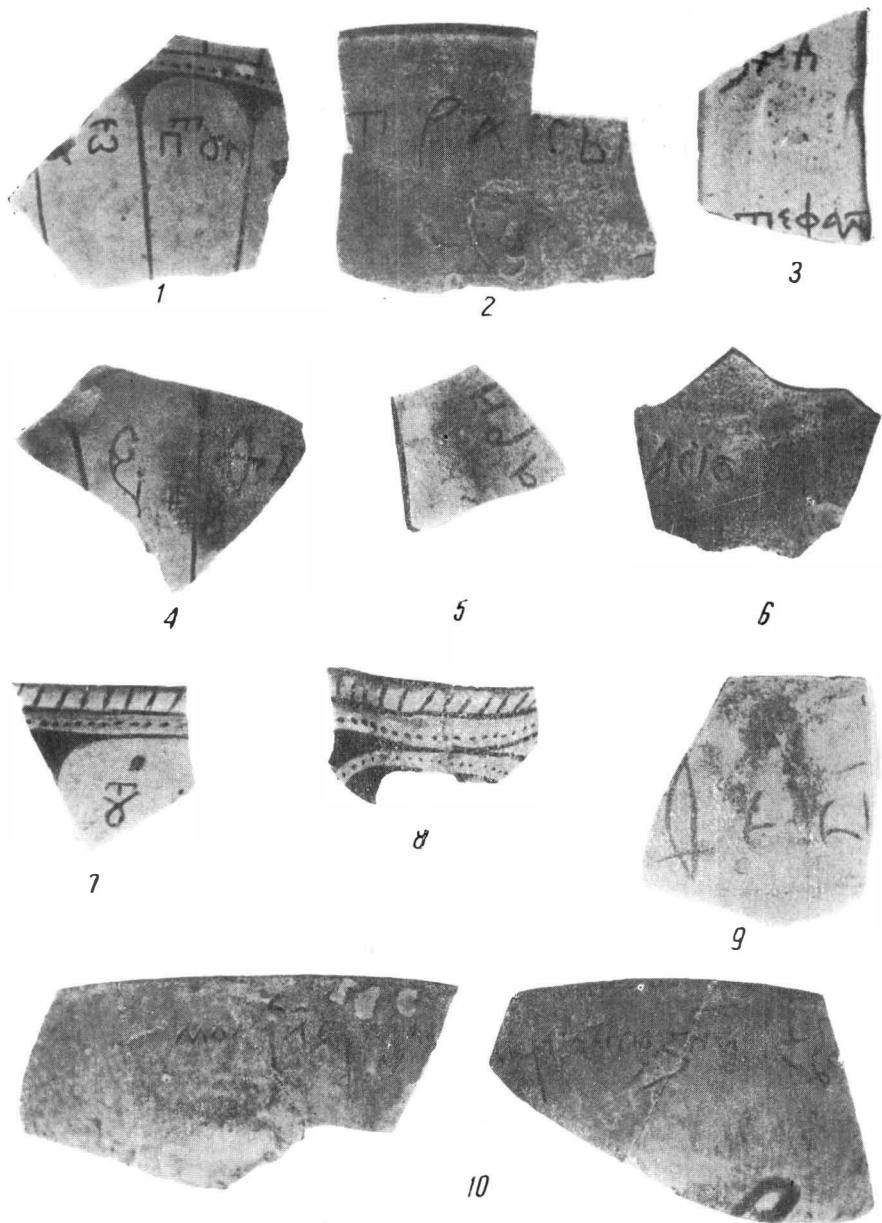


Fig. 5. Fragmente ceramice cu inscripții.



Fig. 6. Fragment ceramic purtind data și numele celui care l-a confecționat.  
<https://biblioteca-digitala.ro>



Fig. 7. Fragmente de ceramică de import, provenită din Asia Mică.

Prezintă interes numele  $\text{†IVRENYE}$ , care apare întreg pe un mic pahar (fig. 3/2 a-b) și fragmentar  $\text{†IV...}$  pe un fragment dintr-un vas ceva mai mare (fig. 4/3); poate fi numele unui arhieru: numai în acest caz — în afara unor inscripții dedicatoare — apare numele singur, avînd înaintea semnul crucii<sup>15</sup>. Ar fi vorba de un personaj căruia îi era destinat vasul respectiv, în celelalte cazuri fiind însemnate, foarte probabil, numele celor care îl confecționaseră.

În multe cazuri putem presupune că puținele slove păstrate reprezintă mai curînd forme de flexiune a unor verbe, fiind greu să credem că ar fi vorba de onomastice necunoscute: ...  $\text{A AAA...}$  fig. 4-12;  $\text{AABEM}$  ( $\text{AABEM}$ ). În fine, uneori întilnim scurte inscripții cuprinzînd denumirea vasului sau acțiunii legate de confecționarea sau folosirea lui: ( $\text{CTPAKYNA}$ );  $\text{KANA CTBTOPI AABE(AM)}$  (fig. 4/13);  $\text{nochna}$  (a scos);  $\text{noy?}$ ... (fig. 4/9). Trebuie să remarcăm apariția unor cuvinte românești, uneori poate singure — ( $\text{CTPAKYNA}$ ) (fig. 5/2), altele împreună cu altele slavone ( $\text{KANA CTBTOPI...}$ ). Existența lor într-un moment în care scrisul în limba română avea o mică răspîndire este cu totul firească în aceste cazuri, de mici inscripții cu caracter neoficial.

Prezența frecventă a scurtelor inscripții pe ceramica smălțuită descoperită la Putna se explică ușor prin răspîndirea scrisului în mediul monastic în care ea a fost executată. Informațiile conținute de inscripții completează substanțial datele de care dispunem în cunoașterea acestui sector al activității meșteșugărești; la aceasta se adaugă interesul lor din punct de vedere filologic și paleografic, aspect asupra căruia nu ne propunem să insistăm.

Prețioasele repere cronologice de care dispunem sînt de natură să modifice întrucîtva părerea formată după primele cercetări efectuate la Putna, în 1954 — 1955, cînd se propunea pentru datarea ceramicii smălțuite cu decor sgrafitat cea de a doua jumătate a secolului al XV-lea, respectiv perioada de dezvoltare a mănăstirii în timpul domniei marelui ei ctitor. Vasele date în 1550, 1577 (probabil) și 1586<sup>16</sup> sînt o dovadă a faptului că acest tip de ceramică este caracteristic și secolului al XVI-lea, acoperind și cea mai mare parte a acestui veac. Nu este hazardat să presupunem chiar că cea mai mare parte a ceramicii smălțuite sgrafitate de la Putna datează din secolul al XVI-lea; în sectorul de la sud de incintă de altfel, ceramica smălțuită apare numai sporadic în depunerile anterioare construirii incintei în 1481, fiind deosebit de frecventă în cele ulterioare acestei date și anterioare refacerilor din sec. al XVII-lea. Sintem în orice caz îndreptățiți să afirmăm că perioada de înflorire economică a mănăstirii Putna nu se reduce la ultimele decenii ale secolului al XV-lea ci continuă și în cel următor.

Inscripțiile de pe vase dovedesc în mod cert — suplinind absența în rîndul descoperirilor a unor cuptoare de olari — că ceramica ce ne preocupă a fost produsă la mănăstirea Putna, fiind confecționată în cea mai mare parte de monahi — după cum indică numele păstrate — dar poate

<sup>15</sup> Informație datorită amabilității părintelui arhimandrit Gherasim Cucoșel, stareț al mănăstirii Putna.

<sup>16</sup> Chiar dacă ultima dintre aceste datări poate suscita discuții și impune rezerve, celelalte sînt sigure, iar numele monahului Isaia semnat pe vasul din 1550 mai apare pe destul de numeroase alte fragmente.

și de meșteri veniți special pentru aceasta (ar arăta-o nume ca Ștefan și Vlasie). Putem presupune că ceramica produsă la Putna era destinată în bună parte folosirii în mănăstire. Caracteristicile proprii acestor vase — ce nu se întîlnesc în altă parte —, faptul că unele inscripții indică chiar persoana căreia îi era destinat un anumit vas (†*εϋϋεϋε*), însăși abundența neobișnuită a acestei ceramici, folosită desigur în mod curent, vin în sprijinul acestei ipoteze.

Trebuie să ne oprim și asupra unor vase care, deși tot smălțuite, se deosebesc de cele analizate pînă acum. Nu dispunem decît de un singur vas întregit, o farfurie de mari dimensiuni găsită în secțiunea 27 din sectorul D, ca și de cîteva fragmente de factură identică. Farfuria (fig. 8) are diam. max. = 29 cm.  $\hat{I}$  = 7,5 cm, este prevăzută cu un picior inelar cu diam. = 10 cm. Marginea vasului este răsfrîntă orizontal în afară avînd lăț. = 2 cm. Farfuria este arsă oxidant, fiind acoperită în interior de un strat de angobă albă care nu s-a păstrat peste tot. Pe acest fond angobat olarul a pictat în culorile albastru și negru mai multe motive ornamentale. În interiorul farfuriei, pe fund, sînt două cercuri concentrice negre, dintre care cel interior e umplut în interior cu culoare albastră. Cercul exterior este întretăiat din loc în loc de un ornament floral stilizat, niște flori ale căror petale sînt dispuse la exteriorul cercului. Spațiul de curbură a vasului — în interior — este decorat alternativ cu linii verticale albastre și negre. Pe marginea vasului răsfrîntă în afară sînt desenate încă două cercuri concentrice, cel din exterior fiind umplut cu culoare albastră. Toată suprafața interioară este acoperită cu un smălț incolor și foarte subțire. În exterior, partea superioară a vasului este acoperită de o angobă albă fără smălț, suprapusă de un registru de linii verticale trasate în culoare brună la intervale de 5—7 cm, încadrate de două linii orizontale. Farfuria prezentată este străină de tehnica sgraffito.

Ne putem întreba dacă nu este un produs de import; decorul floral și culoarea albastră ne-ar îndemna la analogii cu ceramica orientală. Trebuie însă remarcat că atît pasta cît și calitatea destul de slabă a smălțului sînt elemente care o deosebesc de aceasta. Ar putea fi vorba de o prelucrare locală a unor modele orientale<sup>17</sup>.

A apărut la Putna — în proporție relativ mică dar deloc neglijabilă — și ceramică de import, faianță orientală (fig. 7). Cu o singură excepție (în care fragmentele provenind de la același vas sînt mai numeroase, fără a permite totuși întregirea formei) fragmentele păstrate sînt mici și izolate. Ele provin de la vase de forme diferite — căni, farfurii, vase cu capac etc., cu pastă albă, din caolin, acoperită de o angobă albă, cu smălț fie lucios, fie mat, cu un bogat decor, pe fondul alb. Culoarea folosită cu predilecție este albastrul-cobalt, în diferite nuanțe (unele dungi sînt foarte închise, aproape de negru). Alături de albastru (care uneori e singura culoare folosită) mai apare deseori roșul-pătlăgea și verdele. Decorul, variat și abundent, mărginit de linii subțiri de culoare deschisă, cuprinde motive vegetale stilizate, solzi, motive de caracter geometric și, destul de frecvent, reprezentări care sugerează forma unei corăbii. Este ceramică produsă în special în Asia Mică, la Iznik în cea mai mare parte. Ceramica de lux

<sup>17</sup> Nu cunoaștem ceramica săsească a acelei perioade; în ceramica săsească a secolelor XVII—XIX se întîlnesc motive florale stilizate, realizate în albastru pe fond alb, fără a prezenta similitudini prea mari cu exemplarul nostru.



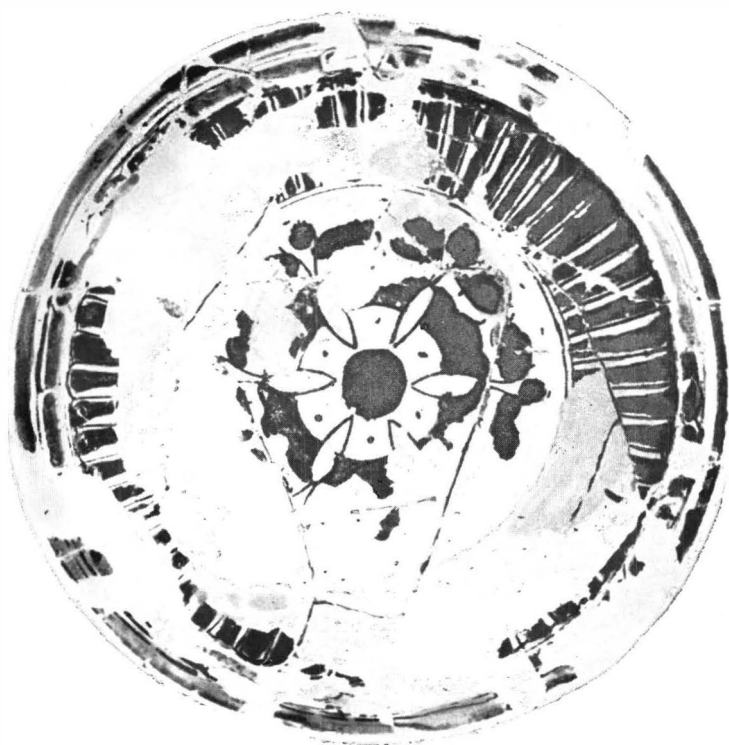
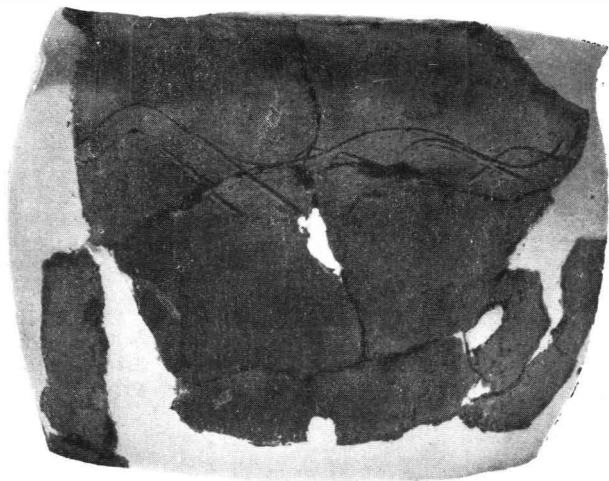


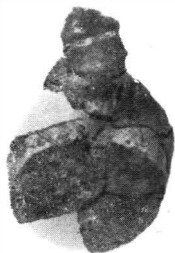
Fig. 8. Farfurie cu decor smălțuit.



1



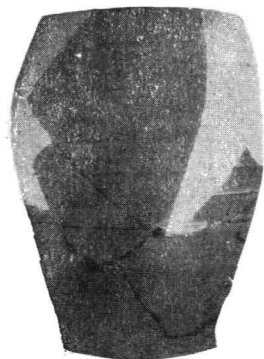
2



3



4



5



6



Fig. 9. Ceramică nesmălțuită descoperită la mănăstirea Putna.

otomană, de import, este cunoscută în secolele XVI—XVII în numeroase centre din Moldova<sup>18</sup>, descoperirile de la Putna adăugându-se celor știute pînă în prezent.

Vom menționa în sfîrșit în cadrul ceramicii smălțuite un fragment de sfeșnic confecționat din lut ars și smălțuit (fig. 2/4), compus dintr-un disc-suport cu diam. = 10,5 cm în mijlocul căruia se înalță un tub cilindric gol pe dinăuntru în porțiunea lui superioară, unde s-a și rupt din vechime, avînd  $\hat{I}$ . păstrată = 5 cm; este vorba de tubul cilindric în care va fi fost înfiptă lumina. Marginea discului-suport este puțin răsfrîntă în sus fiind applatizată ușor către exterior, marginea fiind decorată cu linii succesive incizate. Este de menționat că suprafața inferioară a discului de susținere este aceea a unui trunchi de con orientat cu „virful” (suprafața mică) în jos. „Virful” trunchiului de con este rupt, ceea ce dovedește că discul-suport continua în jos printr-un alt suport cilindric de susținere care se va fi terminat într-o bază de susținere mai largă, cu stabilitate mai mare. Avem de-a face deci cu etajul superior al unui sfeșnic de luminări din vechime. Sfeșnicul este smălțuit verde iar în jurul protuberanței cilindrice de susținere a luminării suprafața discului-suport este aspră la atingere și colorată cafeniu, probabil în urma arderilor secundare. Am ținut să prezentăm și această piesă, întrucît este unica descoperire la Putna, deși nu poate fi încadrată în categoria ceramicii de masă propriu-zisă.

**Ceramica nesmălțuită** — a doua mare componentă a ceramicii putnene — este inferioară cantitativ celei smălțuite. Surprindem și în cadrul acestui grup ceramic o varietate de forme, unele din ele mai puțin obișnuite în repertoriul de forme ale ceramicii medievale din Moldova. Spre exemplificare menționăm apariția unui borcan tronconic cu piciorul ușor profilat, cu buza răsfrîntă înăuntru și ascuțită (fig. 9/4). Marginea este canelată, de asemenea și zona umărului. Vasul, complet restaurat, are  $\hat{I}$ . = 17 cm, diam. max. (în apropierea buzei) = 13,5 cm, diam. gării = 12 cm, diam. fundului = 7 cm. De dimensiuni asemănătoare este și cel de-al doilea borcan de acest tip restaurat complet și care se deosebește de primul prin faptul că corpul vasului este ornamentat cu motivul liniilor succesive imprimare cu roțiță (fig. 9/2) există mai multe „șiruri” de astfel de linii dispuse orizontal și oblic; ele se și întretaie de altminteri. Canelarea ca motiv decorativ este prezentă în porțiunile neștampilate. Un alt fragment de vas aparținînd aceluiași tip prezintă un orificiu cu diametrul de 7 mm practicat la 4 cm de marginea superioară a buzei. Ne întrebăm dacă nu avem de-a face cu un amănunt care să trădeze folosirea lui în gospodărie la păstrarea unor alimente ca laptele, smîntina etc.<sup>19</sup> O formă diferită prezintă paharul-borcan ușor bitronconic, cu umerii prelinși rotunjiți, cu buza adusă puțin înăuntru și ușor subțiată (fig. 9/5). Cîteva linii incizate discret ornamează vasul în zona lui

<sup>18</sup> Vezi Corina Nicolescu, *Studia et Acta Orientalia*, 5—7, 1967, p. 251, fig. 1, 2, 3, 5; idem, *ArhMold*, 5, 1967, p. 287—305.

<sup>19</sup> Nu este lipsit de interes să arătăm că și în cursul săpăturilor arheologice de la Udești (jud. Suceava) unde au fost descoperite urmele unui sat din secolul al XV-lea, a fost descoperit un fragment de vas prevăzut cu un orificiu similar; sugestia că am avea de-a face cu un vas în care erau păstrate laptele, smîntina etc., a venit de la Invățătorul Ion Căpitan din comuna Udești, căruia îi exprimăm mulțumirile noastre; v. raportul asupra săpăturilor arheologice de la Udești, StMat., Suceava, 3.

mijlocie. Dimensiunile : diam. gurii = 8,5 cm, diam. max. = 11 cm, diam. fundului = 7,5 cm,  $\hat{I}$ . = 15,5 cm.

Cana este documentată în specia nesmălțuită printr-un fragment reprezentând partea superioară a unui asemenea vas ; are buza ușor răsfrîntă în afară, toarta prinsă de buză fiind asimetric albiată.

Vasele smălțuite și nesmălțuite prezentate mai sus sînt lucrate la roata rapidă, dintr-o pastă bine aleasă, degresată cu nisip fin și arsă oxidant. Ne-au reținut atenția însă și unele vase nesmălțuite deosebite ca factură de cele de mai sus. Le vom prezenta la rîndul lor și pe acestea, începînd cu specia nesmălțuită a *castronului*. Un exemplar al acestei specii de vas, pe care l-am reconstituit, a fost găsit la fundul virogii naturale din sectorul D, în secțiunea 26 (fig. 9/1). Este confecționat dintr-o pastă zgrunțuroasă folosind ca degresant pietricele mici ; gîtul este foarte puțin marcat, buza răsfrîntă puțin în afară. Arderea este oxidantă, vasul este lucrat cu mina și prezintă urme de ardere secundară. În exterior este ornamentat în porțiunea umărului cu linii în val care se întretaie, formînd așa-numitele „ochiuri”. Dimensiunile sînt considerabile  $\hat{I}$ . = 18 cm, diam. = 26 cm. În sectorul B, în groapa situată la N de secțiunea 25, au fost găsite două fragmente de castron din același vas, păstrînd profilul vasului în totalitatea lui, făcînd dintr-o pastă similară celei a castronului din sectorul D prezentat mai sus (fig. 9/6). Dimensiunile erau și ele asemănătoare. Deosebirea constă în faptul că vasul din sectorul B fusese confecționat la roata rapidă, gîtul era bine marcat și buza mai puternic răsfrîntă în afară ; nu are urme de ardere secundară.

Din fragmente ceramice culese în groapa aflată la N de secțiunea 25 a sectorului B a fost reconstituit parțial un chiup de provizii de dimensiuni mari lucrat la roata rapidă dintr-o pastă densă, atent modelată și arsă cenușiu. Menționăm de asemenea găsirea unei oale-borcan de culoare neagră, confecționată dintr-o pastă cu multe pietricele, puțin densă și lucrată la roata rapidă (fig. 9/3). Buza este puțin răsfrîntă în afară. Fragmente ceramice de tipul ultimelor două vase au fost găsite în număr redus la Putna.

Problemele legate de rosturile și semnificația ceramicii nesmălțuite de la Putna nu sînt simple și ușor de rezolvat ; am spus că într-un fel sînt chiar mai dificile decît cele ale speciei smălțuite. De exemplu nu ne este foarte limpede funcționalitatea borcanelor tronconice cu ornamente ștamplate, sau aceea a paharului-borcan cu umerii prelinși. Aspectul lor ne îndeamnă a le socoti vase folosite la masă sau eventual vase ornamentale. Pe de altă parte orificiul practicat în peretele unui asemenea vas — vezi mai sus — vorbește pentru utilizarea lor în scopuri gospodărești. Este exclusă sigur eventualitatea ca ele să fi fost folosite la bucătărie ca vase pentru foc.

Castroanele de dimensiuni mari pun probleme și mai complicate. Ambele sînt confecționate din pastă de slabă calitate, un exemplar fiind lucrat cu mina. Aceste apariții sînt surprinzătoare în mediul olarilor de la Putna, făuritori ai ceramicii smălțuite atît de desăvîrșite. În fața acestei situații au fost formulate în cadrul colectivului mai multe ipoteze : prima, că am avea de-a face cu urme sporadice ale unei viețuiri umane anterioare mănăstirii și databile în sec. XIII—XIV. Altă ipoteză a fost aceea că ar fi vorba de vase aparținînd mediului rural înconjurător sau, eventual,

slujitorilor umili ai mănăstirii. Personal, avem rezerve față de primul punct de vedere întrucît cu toate că vasele au apărut în două locuri diferite (sect. B, D), săpăturile arheologice, substanțiale ca volum, nu au depistat nici un nivel arheologic anterior fondării mănăstirii. De aceea, după părerea noastră, trebuie luate în considerare celelalte ipoteze; ele vor fi aparținut poate supușilor mănăstirii, în această categorie fiind incluși, după noi, și slugile „cazate” la mănăstire și țărani dependenți din satele înconjurătoare<sup>20</sup>; în sfîrșit, ele puteau să reprezinte vase de bucătărie a căror factură era determinată de funcționalitatea lor: vom aminti în acest loc că vasul mare (castronul) din sectorul D are urme de ardere secundară *pe fund* care par să provină de la focul plitei pe care se fierbea mîncarea; tot oală de bucătărie va fi fost și oala-borcan neagră găsită în sectorul B. Surprinde în mod evident confecționarea vaselor cu mîna în contextul vaselor lucrate aproape în totalitate la roata rapidă. Paradoxul se explică, după părerea noastră, prin aceea că *tipurile ceramice* ca atare pot continua în anumite medii, condiții, și după perioada în care sînt îndeobște caracteristice, în perioadele acestea tîrzii ele nemaleprezentînd decît remanențe, supraviețuiri determinate de mediul social în care erau produse și folosite și de funcționalitatea lor, ponderea lor în ansamblul ceramicii din această etapă tîrzie devenind mult mai redusă ca înainte. Dealtfel, situația stratigrafică arată vasul descoperit în S. 26 D ca aparținînd primei perioade de existență a mănăstirii, fapt ce poate fi valabil și pentru celelalte. Răspunsul la întrebarea care anume dintre variantele de interpretare citate de noi se va dovedi cea adevărată nu ni-l poate da decît amplificarea și lărgirea ariei de cercetare de la mănăstirea Putna.

Materialul ceramic nesmălțuit găsit în cursul campaniei arheologice din anul 1971 este relativ puțin numeros. O mănăstire ca aceea a Putnei va fi produs și folosit fără îndoială multă ceramică nesmălțuită de uz gospodăresc, care nu a apărut pentru moment în săpătură, pe măsura așteptărilor noastre. Situația se explică, credem, prin faptul că cercetările întreprinse nu au reușit încă să o găsească. Rămîne să așteptăm îmbogățirea materialului arheologic prin noi descoperiri pentru ca problemele de ordin istoric puse de acest material și doar enunțate de noi să-și găsească temeiuri mai eficiente de rezolvare.

Ceramica smălțuită și sgrafitată de la Putna, care depășește în bogăție și frumusețe toate descoperirile similare din Moldova, se încadrează în aria pontică de influență bizantină a ceramicii smălțuite medievale din răsăritul Europei<sup>21</sup>. Lipsa aproape totală a ornamentului în val, abundența bolurilor și străchinilor, mai numeroase decît urcioarele, cîmile sau oalele-borcan, utilizarea mai frecventă decît în sudul dunărean a decorării în tehnica „champlevé”, deosebesc această ceramică de aceea de la Dunăre din zona bizantino-danubiană, datată acolo în principal în secolele XIII—XIV. Motivul palmetei — ornament vegetal caracteristic mai mult pentru regiunile de la nord și est de Marea Neagră decît pentru arealul bizantin european —

<sup>20</sup> Merită a fi reținută împrejurarea că vasul descoperit în secțiunea 26 D (castronul lucrat cu mîna) a fost contemporan — judecînd după poziția sa stratigrafică, la fundul virogiîi naturale — cu prima perioadă de existență a mănăstirii, aparținînd, eventual, chiar construcțiilor acesteia.

<sup>21</sup> Vezi nota 3.

este prezent în ceramica de la Putna, predominând între motivele ornamentale vegetale. Desigur lipsesc pînă acum la Putna alte motive ornamentale de origine orientală ca steaua cu șase colțuri, semnul solar etc., amintite în studiile Corinei Nicolescu făcute pe baza unei documentații mult mai largi; aceasta nu schimbă însă cu nimic datele problemei.

Ceramica smălțuită și decorată în tehnica sgraffito și „champlevé” a apărut și în alte locuri din Moldova, în principal în orașe — Suceava<sup>22</sup>, Iași<sup>23</sup>, Vaslui<sup>24</sup> — și la mănăstiri<sup>25</sup>. Nicăieri în orașele amintite ea nu constituie însă specia ceramică predominantă așa cum se prezintă situația la Putna. Desigur la Cetatea Albă<sup>26</sup> sau la Chersones<sup>27</sup> ea este numeroasă, faptul explicîndu-se prin legăturile foarte strînse cu lumea bizantină și orientală a acestor orașe, împrejurare care conferă tuturor descoperirilor din orașele de pe litoralul nordic al Mării Negre trăsături deosebite în raport cu orașele moldovene aflate departe în interior. Ceramica smălțuită și sgrafitată apare la Orhei<sup>28</sup> și la Costești<sup>29</sup> în sudul R.S.S. Moldovenești și deși la Costești, de pildă, autorul consideră că ceramica descoperită nu se ridică la nivelul calitativ al celei bizantine și orientale, ne interesează observația că orașele respective erau încă în **zona de iradiere foarte puternică a culturii materiale bizantine**. Numai așa se poate explica faptul că în orașele amintite avem de-a face încă din secolul al XIV-lea cu o producție de ceramică smălțuită și sgrafitată de tradiție bizantină.

Integrînd ceramica de la Putna într-o anumită arie a ceramicii smălțuite sgrafitate trebuie să ținem seama de faptul că materialele cunoscute din regiunile de la nordul Mării Negre (Chersones, Cetatea Albă) sau dintre Prut și Nistru (Costești) cu care o putem compara sînt sensibili mai vechi, diferențele cronologice fiind de mai mult de un secol (dacă nu chiar aproape două). În perioada în care era produsă ceramica smălțuită de la Putna, de la sfîrșitul secolului al XV-lea și din întreg cursul secolului al XVI-lea, tehnica confecționării ceramicii smălțuite ca și a ornamentării în sgraffito de veche tradiție bizantină era de multă vreme cunoscută în Moldova. Ceramica de la Putna reprezintă, din punctul de vedere al tehnicii de lucru și al decorului, tocmai continuarea acestei producții moldovenești; unele elemente stilistice particulare, reprezentînd adaptări sau interpretări ale unor motive importate nu schimbă aceste trăsături. Dovada

<sup>22</sup> SCIV, 6, 1955, 3—4, fig. 17, 18, 26, și Gh. Diaconu, Materiale, 6, 1959, fig. 3, p. 922.

<sup>23</sup> Al. Andronic, ArhMold, 1, p. 276, fig. 5/1—6.

<sup>24</sup> Al. Andronic, I. Ioniță, Fl. Banu, Materiale, 8, 1961, fig. 4/10, p. 798.

<sup>25</sup> Vezi nota 31.

<sup>26</sup> Vezi Nicolae Constantinescu, SCIV, 10, 1959, 2, p. 441—451.

<sup>27</sup> A. A. Iakobson, *Srednovekovyj Herones (XII—XIV vv)*, Moscova-Leningrad, 1950, în special cap. IV.

<sup>28</sup> G. D. Smirnov, KSYIMK, 1954, 56; idem, *Iz istorii starogo Orheja*, Izvestija Moldavskogo filiala Akademii Nauk S.S.S.R., 4, 1960, 70.

<sup>29</sup> L. L. Polevoi, *Gorodskoe gončarstvo Pruto-Dnestrov v XIV veke*, Chișinău, 1969, capitolul despre ceramica smălțuită, p. 145—185.

<sup>30</sup> L. L. Polevoi, *op. cit.*, p. 184—185.

scrisă pe vase a producerii lor la Putna de către meșterii autohtoni întărește această afirmație. Mai mult decât anumite analogii stilistice cu vase din regiuni și timpuri mai îndepărtate ne interesează explicarea deosebitei abundențe a ceramicii smălțuite la mănăstirea Putna.

Absența fie a săpăturilor, fie a publicării materialului ceramic găsit cu ocazia săpăturilor arheologice întreprinse în alte mănăstiri din Moldova, nu ne permite să știm în ce măsură abundența materialului ceramic smălțuit și decorat în „sgraffito” și „champlevé” este caracteristică pentru mănăstirile moldovenești în genere<sup>31</sup>. Trebuie să ținem seama atât de faptul că la toate aceste mănăstiri săpăturile sînt departe de a fi avut amploarea celor de la Putna, cantitatea de material ceramic fiind mult mai mică și implicit îngreunînd anumite concluzii, ca și de faptul că în cazul vechilor edificii ale Moldovei și ale Mănăstirii Humorului, dezafectarea lor a intervenit în prima parte a secolului al XVI-lea, ele situîndu-se cronologic puțin înaintea Putnei. Ponderea ceramicii smălțuite în ansamblul materialelor ceramice pare a fi fost destul de însemnată și în aceste centre monastice.

Dacă la Putna ceramica smălțuită de lux apare într-o proporție deosebit de mare, dacă și la alte mănăstiri cu resurse materiale mai mici ea este destul de numeroasă, trebuie să căutăm o explicație a acestui fenomen; și anume se pune problema de a ști dacă ceramica smălțuită și sgrafitată este abundentă numai sau mai ales la mănăstirile moldovene din secolele XV—XVI sau dacă ea apare peste tot unde se folosesc produse de lux destinate clasei dominante. În această privință se resimte acut volumul încă redus al săpăturilor arheologice în curțile domnești<sup>32</sup> și lipsa totală a cercetării arheologice în curțile boierești ale epocii. Este limpede că răspunsul concret pe care-l vor oferi cercetările arheologice viitoare cuprinde multiple implicații privind viața social-economică și chiar culturală a epocii. Nu trebuie în orice caz să ne surprindă faptul că într-o mănăstire de importanța Putnei, ceramica smălțuită produsă de un centru de olari aflat la mănăstire și a cărui producție satisfăcea în primul rînd nevoile acesteia, era folosită din abundență în mod curent. Rămîne însă deschisă problema răspîndirii și a ponderii ceramicii de lux sgrafitate în diferite medii ale societății moldovenești.

Ceramica smălțuită de la Putna arată că nu avem de-a face cu o simplă imitație a unor modalități de producere a ceramicii proprii altor

<sup>31</sup> Cunoaștem ceramica smălțuită descoperită la vechile mănăstiri ale Humorului și Moldovei sau la mănăstirea Bistrița. Datele consemnate în studiul asupra vechii mănăstiri a Humorului (SCIV, 20, 1969, 1, p. 78—79) atestă prezența unor fragmente ceramice smălțuite și sgrafitate la vechea mănăstire a Humorului din secolul al XV-lea; materialul ceramic recoltat aici nu este însă suficient de numeros pentru a permite încheieri concludente. La vechea mănăstire a Moldovei, în ultima parte a secolului al XV-lea, ceramica smălțuită și sgrafitată apare în proporție destul de mare. La mănăstirea Bistrița (informație Adrian Bătrîna-Milencovici) apare de asemenea ceramica smălțuită și sgrafitată, nu știm însă în ce proporții.

<sup>32</sup> Rezultatele săpăturilor de la curțile domnești din Moldova s-au publicat în diferite rapoarte de săpături. Menționăm pentru Suceava: Trifu Martinovici, Alexandru Andronic, Materiale, 9, 1970 p. 382—387; pt. Iași: Al. Andronic, Eugenia Neamțu și M. Dinu, ArhMold, 5, 1967, p. 169—285; pentru Vaslui: Al. Andronic, I. Ioniță și Fl. Banu, Materiale, 8, 1962, p. 795—800; pentru Piatra Neamț: Eug. Neamțu. MemAntiq, 1, 1969, p. 227—240, vezi și Materiale, 4, 1957, p. 261—264.

zone, ci cu un centru de producere a ceramicii avînd particularități bine pronunțate. Vom aminti în acest sens că palmața nu este totuși foarte frecventă la Putna, că predomină ornamentul geometric în diferite combinații, că este frecventă scrierea pe vasele smălțuite și în sfîrșit că vasele smălțuite se asociază cu altele nesmălțuite, ornamentate într-un mod propriu regiunilor din centrul Europei și nu sudului bizantin : este vorba de vasele nesmălțuite cu ornamente imprimate <sup>33</sup>.

Ceramica smălțuită cu ornamente sgratitate a fost folosită la mănăstirea Putna de membrii comunității monastice, dar probabil și de familia domnească și de suita domnească în timpul peregrinărilor pe la Putna. Pentru comunitatea monastică dispunem de dovada reprezentată de paharul pe care se află scris numele arhimandritului (?) Eugenie, destinat fără îndoială acestui personaj <sup>34</sup>.

Privit în ansamblu, materialul ceramic de la Putna se deosebete net de acela descoperit în alte puncte cercetate ale Moldovei medievale (Suceava, Cetatea de Scaun, Siret, Roman, Udești etc.). Analiza materialului ceramic de la Putna ilustrează măsura în care întreprinderea unor cercetări în medii geografice și social-istorice diferite contribuie la cunoașterea mai amănunțită, mai circumstanțiată a culturii materiale a Moldovei medievale și mai mult decît atît, oferă date noi privind viața socială, economică, culturală a societății medievale moldovenesti a căror deslușire în izvoarele documentare nu este totdeauna foarte lesnicioasă.

## BETRACHTUNGEN ÜBER DIE WÄHREND DEM JAHRE 1971 IM KLOSTER PUTNA GEBORGENE KERAMIK

### ZUSAMMENFASSUNG

Vorliegende Arbeit führt die Keramik vor, die im Jahre 1971 in den beim Kloster Putna (Kreis Suceava) durchgeführten Ausgrabungen, östlich und südlich der heutigen Umfassungsmauer (Grabungsbereich B und D) entdeckt wurde. Die Keramik gehört den beiden üblichen Arten — der glasierten und der unglasierten Tonware — an ; die Fundzusammenhänge sprechen für eine Datierung am Ende des 15. Jhs. und in das 16. Jh. Unter den in Putna vertretenen Formen der glasierten Tonware sind der Kumpf, die Schale, der Teller, der Krug, die Flasche und der Becher zu nennen, wobei zahlenmäßig der Kumpf, die Schale und der Teller — d.h. die offenen Formen — über die anderen überwiegen. Die Glasierung der Gefäße ist mit einer Zierweise verknüpft, die dem byzantinischen Kulturareal eigen ist, mit der sogenannten Sgraffitoverzierung. Die Glasur erscheint in grüner, olivgrüner, brauner, gelber Farbe oder ist farblos. Die im Sgraffitoverfahren dargestellten Ziermotive sind in erster Reihe geometrisch — einfache Linien, Sinuslinien, kleine Quadrate, Rechtecke, Rhomben usw. ; an nächster Stelle sind die der Pflanzenwelt

<sup>33</sup> Această ceramică și implicațiile ei istorice sînt tratate pe larg de Mircea D. Matei, *Contribuții arheologice la istoria orașului Suceava*, București, 1963, capitolul *Ceramica cenușie de la Suceava și unele probleme ale arheologiei veacurilor 14 — 15 în Moldova*, p. 131 — 160, și M. D. Matei, L. Chițescu, *Dacia*, N.S., 10, 1966, p. 291 — 320 ; Al. Rădulescu, *Dacia*, N.S., 16, 1972, p. 225 — 242.

<sup>34</sup> Vezi nota 15.



entnommenen Verzierungselemente zu nennen, unter denen die Palmette vorherrschend ist. Die Gefäße wurden auf beiden Oberflächen — außen und innen — verziert, wobei bei den offenen Formen — Teller, Schalen usw. — die äußere Gefäßwand nur an ihrem oberen Teil, bis zur Stelle ihrer größten Krümmung, glasiert bzw. verziert wurde. Von großem Interesse sind die im Sgraffitoverfahren auf den Gefäßwänden ausgeführten Inschriften; identifiziert wurden Inschriften auf 67 Bruchteilen von Gefäßen, unter denen 63 glasiert und 4 Gefäßteile unglasiert waren. Mit Ausnahme einer einzigen längeren Inschrift, sind die anderen nur teilweise erhalten geblieben und konnten nicht vervollkommen oder ergänzt werden. Mehr als die Hälfte der Inschriften (34 Ex.) enthalten nur 1—3 Wörter, in einigen Fällen (12 Ex.) sind auch diese nur zum Teil erhalten geblieben und manchmal schwer zu entziffern. Trotz der genannten Unzulänglichkeiten sind die Inschriften für die Klärung bestimmter Aspekte der Keramikproduktion und des Keramikverbrauches im Kloster Putna, Ende des 15. Jhs. und im 16. Jh., von größter Bedeutung. Die längste erhaltene Inschrift enthält die sehr interessante Angabe des chronologischen Zeitpunktes der Herstellung der Gefäße: *МОНАХ ИСАИЯ ЗА... МЦА ЛЪТО ЗНИ* (7058 = 1550) (Abb. 5/10; Abb. 6). Ein anderes Datum der Herstellung eines Gefäßes, das im Sgraffitoverfahren auf einem Gefäßhenkel eingekerbt wurde, ist das Jahr 7094 (1586); zusammen mit dem auf anderen 2 Gefäßbruchstücken angeführtem Datum 1577 dient es als Beleg der Herstellung dieser Gefäße im 16. Jh. Einige Gefäßscherben führen den Ort, wo die Gefäße angefertigt wurden, an: *... А ВЪ ПЪТН(А)* (Abb. 5/1). Personennamen werden in diesen Inschriften oft erwähnt, meist handelt es sich um Namen von Mönchen, entweder derjenigen die die Gefäße hergestellt haben oder derjenigen für die die Gefäße bestimmt waren — wie z. B. der Becher mit dem Namen *†ВРЕНІЕ* mit vorgesetztem Kreuz, wahrscheinlich ein hoher kirchlicher Würdenträger (Abb. 3/2a, b). Es erscheinen in den Inschriften auch Konjugationsformen von Zeitwörtern, unter denen das Wort *СЪТВОРИ* (Abb. 4/13), was als zusätzlicher Beweis der Herstellung der Gefäße an Ort und Stelle, im Kloster Putna, gelten kann. Es sei auch das Erscheinen von rumänischen Wörtern — *(с)ТРАКЫ(МА)* (Abb. 5/2), *КАНА* — in diesen kurzen slawischen Inschriften nichtoffiziellen Charakters zu vermerken.

Die Verfasser führen auch die in Putna geborgenen glasierten keramischen Funde an, die nicht in der Moldau hergestellt wurden und die zu den in der Moldau aufgefundenen orientalischen Importstücken gezählt werden können (Abb. 7, 8).

Unter der nichtglasierten Tonware befinden sich einige vollständig, bzw. weit erhaltene Gefäße, die die initiale Form sofort erkennen lassen. Sie sind aus gutgemagertem Material und auf der schnellgedrehten Scheibe hergestellt worden. Gewissermaßen erregten aber Aufsehen unter den Entdeckern, von den eben angeführten ganz verschiedenen Gefäßen, diejenigen, die ein gröberes Gefüge des Materials aufweisen; eine Schüssel dieser Art (Abb. 9/1) wurde sogar mit der Hand geformt. Die Verfasser sind geneigt dieses Material — das allerdings in Putna zahlenmäßig gering vertreten ist — nicht, anhand der Vergleichsfunde, in das 13., 14. Jh. zu setzen, da im Kloster Putna bisher keine für eine menschliche Besiedlung in der betreffenden Zeitspanne sprechende Fundschicht zum

Vorschein gekommen ist; das Vorkommen dieser archaischen Formen ist entweder dem praktischen Gebrauch, der Funktion dieser Gefäße — Kochgefäße in der Küche z.B. — zuzuschreiben, oder aber wurden sie von den einfachen im Kloster weilenden Dienstleuten benützt; es sei hinzugefügt, daß sich beide Deutungen nicht unbedingt gegenseitig ausschließen.

Obwohl die glasierte Keramik in Putna in das pontisch-byzantinische Areal der glasierten Keramik eingegliedert werden kann, weist sie Besonderheiten auf, die dem hier funktionierenden Produktionszentrum eigen waren: die Palmettenverzierung ist nicht so oft aufzufinden — wie z.B. in den byzantinischen Ortschaften am Schwarzen Meer — vorherrschend sind die geometrischen Ziermotive, die Inschriften auf den Gefäßen sind in ansehnlicher Anzahl vorhanden, die glasierten Gefäße erscheinen zusammen mit den nichtglasierten, durch Einstempelung verzierten.

Die in Putna aufgefundene Tonware stellt an die Forschung die Aufgabe zu ermitteln, in welchem sozialen Milieu der mittelalterlichen moldauischen Gesellschaft und in welchen Fundvergesellschaftungen die glasierte hochvervollkommnete sgraffitoverzierte Keramik erscheint; für die wirtschaftlichen, sozialen und kulturellen Aspekte der Lebensweise der moldauischen mittelalterlichen Gesellschaft ist diese Frage von nicht geringer Bedeutung.

#### ABBILDUNGSVERZEICHNIS

Abb. 1. Ansicht des Klosters Putna — von Süden; x — Grabungsbereich B, xx — Grabungsbereich D.

Abb. 2. Glasierte im Kloster Putna gefundene Keramik.

Abb. 3. Glasierte Gefäße aus dem Kloster Putna.

Abb. 4. Bruchteile von Gefäßen mit Inschriften.

Abb. 5. Bruchteile von Gefäßen mit Inschriften.

Abb. 6. Gefäßbruchstück mit dem Herstellungsdatum und dem Namen des Herstellers.

Abb. 7. Bruchteile keramischer Importware aus Kleinasien.

Abb. 8. Teller mit Glasurverzierung.

Abb. 9. Unglasierte im Kloster Putna aufgefundene Keramik.