

## CERCETĂRI ARHEOLOGICE LA CĂLINEȘTI — MARAMUREȘ

DE

RADU POPA și CAROL KACSÓ

Așezarea de la Călinești-Rogoaze a fost identificată de autori în primăvara anului 1970, cu prilejul uneia din cercetările de suprafață întreprinse în ultimul timp pe teritoriul Maramureșului istoric. Satul Călinești se află în centrul văii Cosăului — una dintre principalele văi maramureșene — iar valea Rogoazelor, afluent dinspre răsărit al Cosăului, străbate la circa 1 km est de sat o depresiune înconjurată din toate părțile de dealuri. Solul acestei depresiuni este destul de umed și de mlăștinos, mai ales spre centrul ei, de unde și numele de Rogoaze. Pe marginea de nord a depresiunii, pe sub dealuri, trece șoseaua care leagă satul Birsana de pe valea Izei, prin Văleni, cu Călineștii de pe Cosău (fig. 1).

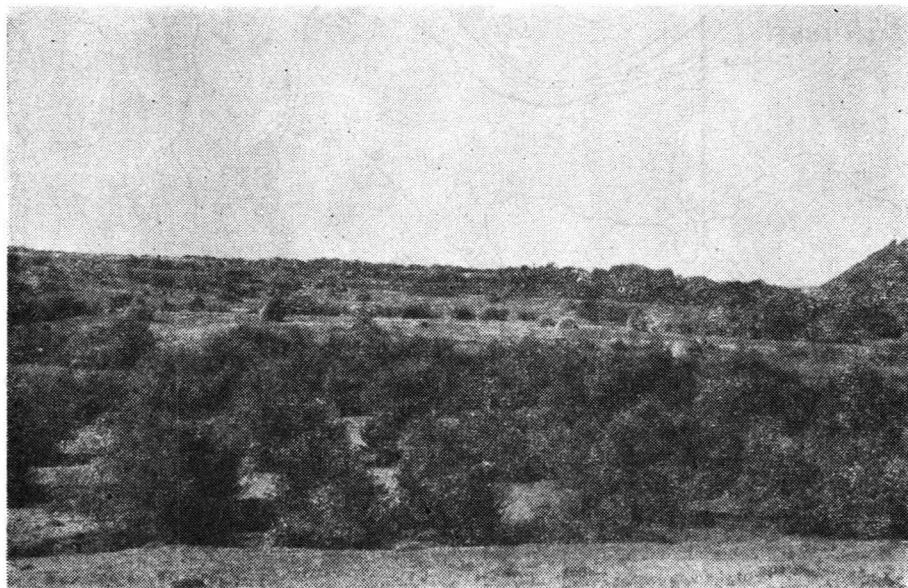


Fig. 1. Călinești. Valea Rogoazelor.

Posedăm o informație documentară datînd încă din anul 1390, referitoare la acest loc. Cu prilejul unei hotărnicii abuzive a moșiei (possessio) Birsana, întocmită în favoarea comiților Balce și Drag, fiii lui Sas și nepoții lui Dragoș „descălecătorul” Moldovei, limita dinspre Călinești

este descrisă ca traversînd pîriul „Saaspatak” în josul unei finețe și apoi ca trecînd, în dreptul a doi stejari, peste „drumul care duce din acel sat Birsana la orașul Baia Sprie”<sup>1</sup>. *Săspatak* înseamnă *Valea Rogozului*, ilustrînd frecvențele cazuri de traducere, în actele de cancelarie, a toponimiei locale, iar vechimea acestui nume topic dovedește că particularitățile zonei nu s-au modificat. Avem chiar toate motivele să credem că în vechime, înainte ca dealurile ce înconjoară Valea Rogoazelor să fi fost defrișate, locul a fost încă mai umed și pe anumite porțiuni mai mlăștinos.

Așezarea se găsește pe panta lină ce coboară dinspre nord-vest spre sud-est, către centrul depresiunii amintite, pe partea dreaptă a unui pîriiș uscat în cea mai mare parte a anului, numit Valea Ciutei (fig. 2). Pe arătura proaspătă se vedeau pete de pămînt închis la culoare, conți-

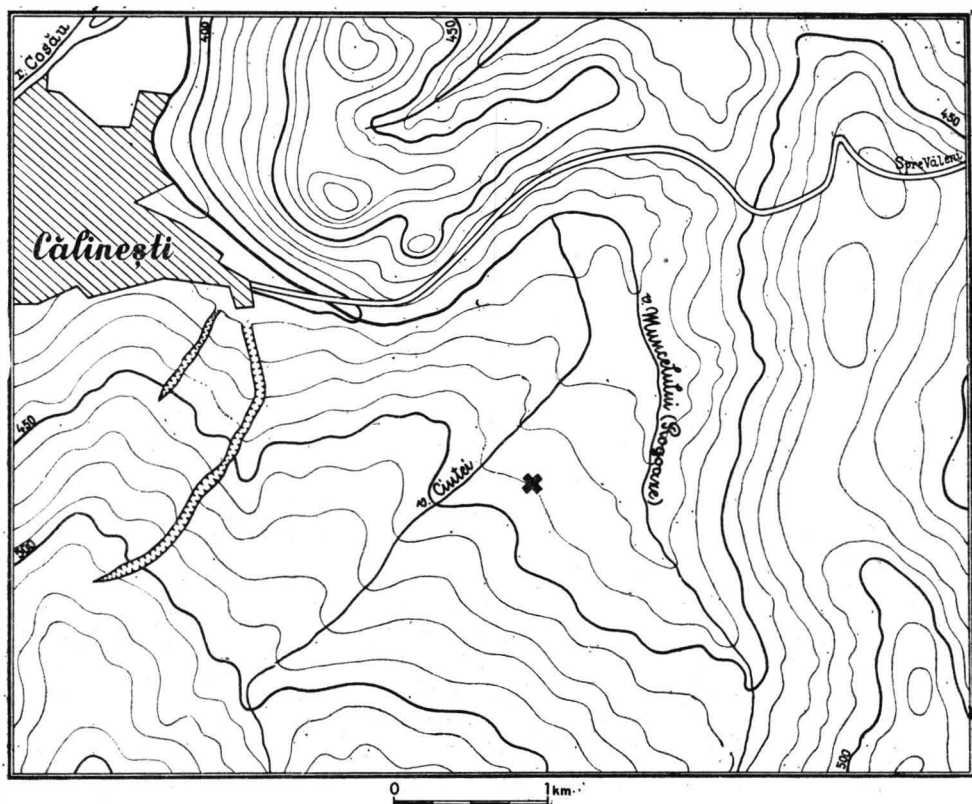


Fig. 2. Valea Rogoazelor. Plan general cu locul săpăturii (X)

nînd cenuse și cărbune, pietre de rîu arse la roșu și fragmente ceramice. Am identificat pe teren trei astfel de pete, reprezentînd urmele unor locuințe. Ceramica recoltată de la suprafața solului în 1970 ca și în

<sup>1</sup> I. Mihályi, *Diplome maramureșene din secolul XIV și XV*, Sighet, 1900, p. 106; cf. și R. Popa, *Țara Maramureșului în veacul al XIV-lea*, București, 1970, p. 68 și fig. 1.

primăvara anului următor, era lucrată atît cu mîna cît și la roata cu învîrtire rapidă.

Cercetarea așezării prin săpături a devenit posibilă în toamna anului 1971, după eliberarea terenului de culturile agricole. Lucrările s-au desfășurat între 19 septembrie și 2 octombrie<sup>2</sup>. Datorită dificultăților în găsirea forței de muncă<sup>3</sup>, cercetarea s-a limitat la trei șanțuri de sondej și la patru casete, însumînd circa 250 m<sup>2</sup>. Secțiunile au fost trasate paralel cu linia pantei, cu orientarea SV—NE, două dintre ele (S I și S III) fiind dispuse la 16 m respectiv 30 m de Valea Ciutei iar a treia (S II) la o distanță de 127 m de firul aceleiași văi.

Solul viu, constînd din lut galben cu pietre nisipoase, sau din prundiș în vecinătatea Văii Ciutei, se află la adîncimea de numai 0,25—0,30 m fiind aproape pretutindeni suprapus de solul vegetal actual. Despre un strat de cultură propriu-zis, aparținînd așezării, nu se poate vorbi decît în imediata apropiere a complexelor de locuire, unde se disting în profile lentile de pămînt negru-castaniu, situate la baza solului vegetal. Cele cîteva fragmente ceramice sau pietre arse găsite la distanțe mai mari de locurile caselor nu provin dintr-un strat de cultură ci au fost aduse aici de lucrările agricole.

În secțiunile noastre au apărut două complexe de locuire. Primul, situat la capătul de sud-vest al secțiunii III la o distanță de 25—30 m de Valea Ciutei, a fost urmărit în suprafață prin două casete. Limitele complexului nu au putut fi precizate cu suficientă claritate iar materialul ceramic găsit în cuprinsul lui, constînd din fragmente în general atipice, nu permite o încadrare mai exactă. Cele cîteva fragmente provenind de la funduri de vase mari, cu pereții foarte groși, modelați cu mîna, lasă deschisă eventualitatea ca acest complex să aparțină unei așezări mai vechi, poate din epoca bronzului.

Al doilea complex a apărut în partea centrală a secțiunii II. Casetele trasate aici au permis dezvelirea în suprafață a resturilor unei case, cu podeaua situată la adîncimea de 0,18—0,25 m și cu mai multe gropi dintre care unele de dimensiuni mici marchează locul unor stilpi, iar altele, mai mari, cu diametre de pînă la 0,70 m și adîncimea de 0,30—0,50 m în raport cu podeaua, au cuprins în umplutură materiale arheologice (fig. 3—4).

Podeaua casei, lipită cu lut, a fost în mare parte deranjată de fierul plugului astfel încît ea nu a mai putut servi la reconstituirea planului integral al construcției. În acest scop pot fi luate în considerare gropile de pari, chiar dacă ele nu se înscriu toate în mod riguros pe traseul unui contur regulat. Pare foarte probabil ca pe laturile de nord-est și sud-vest, casa să fi avut cîte o construcție ușoară de lemn în forma unui acoperiș pe stilpi, adosată pereților. În orice caz, judecînd după resturile de podea, după dispunerea gropilor de pari dar și după locul gropilor mari conținînd materiale arheologice (fragmente de la același vas găsite în gropi

<sup>2</sup> Șantierul a fost organizat în cadrul acțiunii de cercetare complexă etnografică, folclorică, istorică și sociologică a Văii Cosăului, inițiată de Consiliul județean pentru cultură și educație socialistă Maramureș, condusă de prof. Mihai Pop. Din colectivul de la Călinești au făcut parte, alături de autori, studenții Eskenasy Victor și Lungu Radu.

<sup>3</sup> Mulțumim și aici Școlii generale din Călinești și directorului ei, prof. Gh. Vișovan, pentru ajutorul dat de elevi la săpături.

îvecinate !) credem a nu greși socotind că locuința a avut un plan rectangular, cu laturile de circa 6/4,80 m. Nu am găsit urme suficient de concludente pentru existența unui perete interior, deși nu putem exclude cu totul divizarea locuinței în două încăperi.



Fig. 3. Resturile casei de suprafață.

Locuința a făcut parte din tipul caselor de suprafață, fiind construită pe un teren în pantă lină și avînd din această cauză partea dinspre deal ușor adîncită în pămînt, cu numai 0,10 m, în scopul obținerii unei podele orizontale. Pe baza amprentelor de pe fragmentele de chirpici găsite în gropi și deasupra podelei, putem afirma că pereții au fost construiți din birne mari, unele cioplite, lipite cu un strat gros de lut amestecat cu fibre vegetale — paie sau rogoz. Cîteva fragmente de chirpici poartă urmele unei făcuiei îngrijite. Urmele vetrei au apărut în apropierea colțului de vest al casei, sub forma unei lutuiei groase de cîteva centimetri, destul de puternic arsă, avînd o formă ovală cu diametrul mare de 0,80 m. Pe una dintre laturile vetrei — aceea dinspre centrul casei — se afla o groapă mică, adîncă de 0,15 m în raport cu suprafața de foc. Cîteva pietre de rîu arse găsite lingă vatră precum și altele asemănătoare găsite ceva mai departe provin de la o margine alcătuită din asemenea pietre, cu care a fost înconjurată vatra. Menționăm totodată că pe vatră am găsit *in situ* o bună parte a fragmentelor provenind de la o oală de dimensiuni mari (fig. 5).

Cele cinci gropi mari despre care a fost vorba mai sus, în umplutura cărora am găsit fragmente de chirpici, pietre arse, fragmente ceramice, cărbune, material osteologic calcinat și — în unul dintre cazuri — pietre de rîșniță sparte, au avut rosturi gospodărești. Judecînd după conținutul umpluturii, cel puțin unele dintre ele au fost folosite pînă în momentul



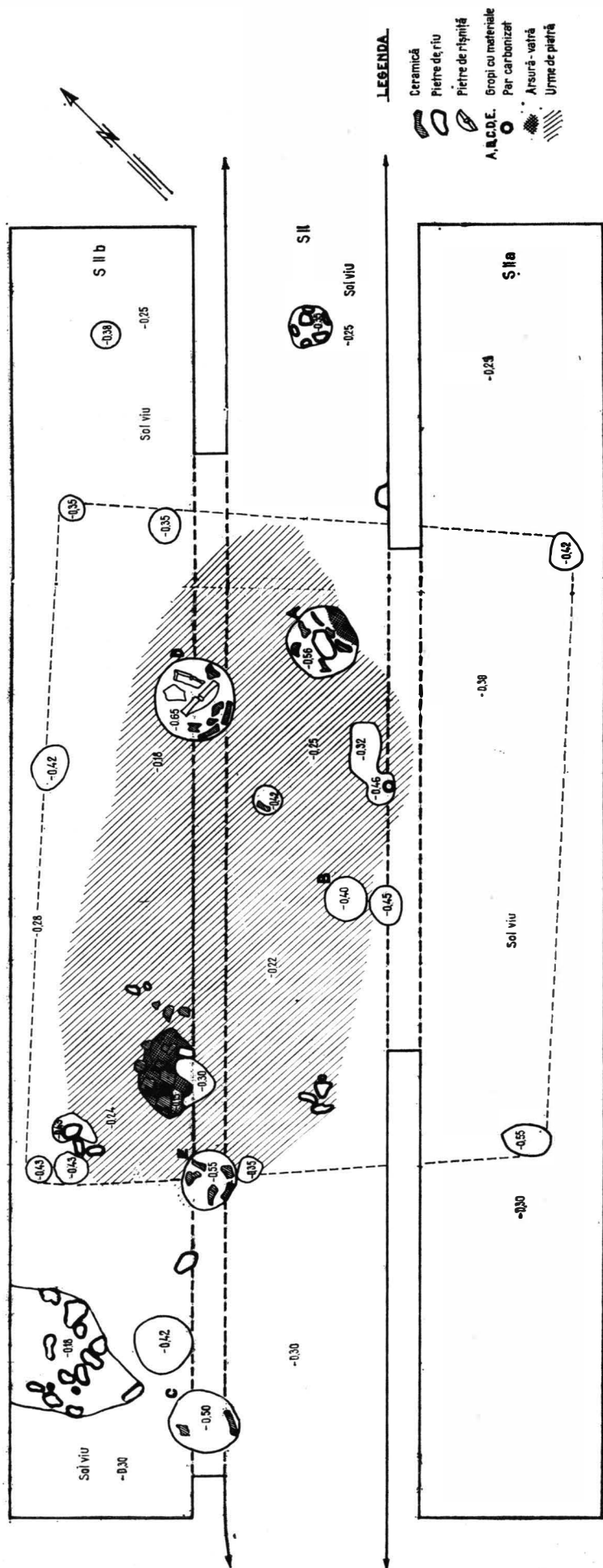


Fig. 4. Planul casei de suprafață.

părăsirii și distrugerii casei. Deoarece în ceramica găsită în acest complex se află fragmente provenind de la minimum două chiupuri mari de provizii, este în afara oricărei îndoieli că cel puțin două sau trei dintre gropi, dacă nu toate cinci, au servit pentru îngroparea chiupurilor. În groapa D

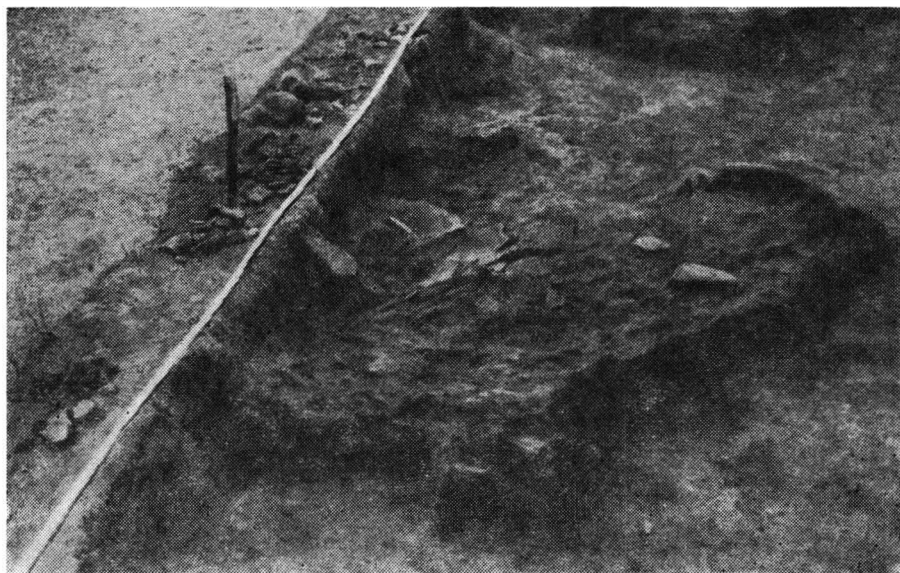


Fig. 5. Oală de provizii spartă pe vatră.

(vezi pe plan) s-au găsit dealtfel majoritatea fragmentelor provenind de la unul dintre chiupuri. Raportînd adîncimea gropilor la dimensiunile chiupurilor, rezultă că acestea din urmă au fost îngropate pînă la  $1/2 - 2/3$  din înălțimea lor.

Tot în groapa D s-au găsit și bucățile de piatră de rîșniță. Ele par să fi ajuns acolo în momentul distrugerii casei și ținînd seama de faptul că piesele nu s-au reconstituit integral, putem afirma că piesele au fost sparte înainte de a fi aruncate în groapă. La distanța de circa 1 m de groapa D s-a surprins urma unui par carbonizat, situată la marginea unei gropi mici cu contur neregulat. Dacă acest par nu a făcut parte din structura vreunui perete interior al casei — ipoteză pentru care, așa cum s-a arătat, nu există suficiente indicii — atunci el poate fi interpretat ca ax de montare al rîșniței.

**Pietrele de rîșniță.** Apreciind după formă, dimensiuni și după roca din care au fost confecționate, am putut stabili că fragmentele provin de la cinci pietre diferite. Două dintre ele (fig. 6/1—2), care s-au reconstituit aproape integral, au constituit o pereche (*meta* și *catillus*) confecționată dintr-o gresie calcaroasă de proveniență locală ce se găsește în malurile deschise din văile învecinate. *Meta* acestei rîșnițe are diametrul de 0,42 m, suprafața inferioară nefinisată, un orificiu central circular cu diametrul de 0,025 m și înălțimea de 0,10 m. Fața sa superioară are o formă ușor conică. *Catillus*-ul rîșniței are diametrul cu ceva mai mare, de 0,43 m, fața superioară relativ finisată — probabil cu o adîncitură spre centru — și

înălțimea de circa 0,06 m. Piesa avea un orificiu central de formă aproximativ rectangulară, cu colțurile rotunjite și cu una dintre laturi de 0,05 m, iar fața sa inferioară este scobită, potrivindu-se perfect pe forma conică a perechii sale. În dunga *catillus*-ului s-au păstrat două orificii, adânci

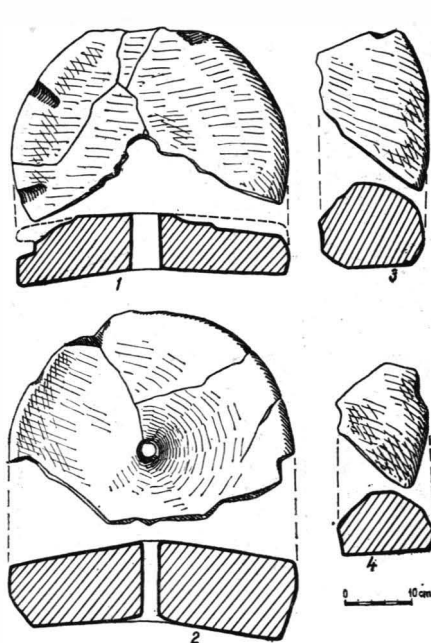


Fig. 6. Pietre de rișniță.

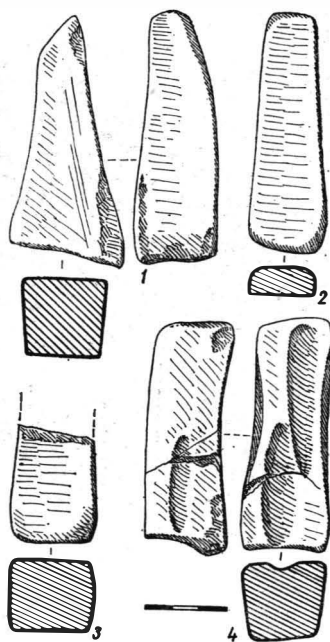


Fig. 7. Cute și șlefuitoare de piatră.

de 0,03 m respectiv 0,04 m, pentru fixarea mînerului. Rișnița pare a fi avut inițial o greutate de circa 40 kg.

Două alte pietre de rișniță, păstrate doar prin câte un fragment, fac parte din alt tip având dimensiuni mai mici, profilul destul de rotunjit și înălțimea mai mare. Fața lor inferioară este perfect plană. Amândouă sînt fragmente din câte un *catillus*. Prima a avut diametrul de 0,36 m, înălțimea de 0,12 m și orificiu central de formă circulară. În dunga pietrei se află un orificiu adînc de 0,06 m (fig. 6/3). Piesa poartă urmele unei arderi puternice. Al doilea fragment provine de la o piesă asemănătoare, cu diametrul de 0,28 m și înălțimea de 0,09 m (fig. 6/4). În sfîrșit, din a cincea piatră de rișniță, confecționată dintr-o altă rocă, s-au păstrat fragmente prea mici pentru a se putea reconstitui forma; ea a folosit poate ca *meta* pentru unul dintre *catillus*-urile pomenite mai sus, deoarece a avut una dintre fețe perfect plană.

Cute și șlefuitoare din piatră. În perimetrul locuinței au fost găsite patru cute, dintre care una fragmentară. La ele se adaugă o șlefuitoare de virfuri, descoperită tot în acest loc cu prilejul cercetării de suprafață. Piesele sînt confecționate dintr-o gresie de culoare gălbuie sau roșcată și au forme diferite, probabil în funcție de întrebuințarea lor, pentru ascuțitul lamelor de cuțit, a securilor, armelor, uneltelor agricole etc.



O cute mică găsită lângă vatra casei are forma aproape paralelipipedică, fiind lungă de 0,087 m, lată de 0,025 m și groasă de 0,01 m (fig. 7/2). Altă piesă a fost de dimensiuni mai mari, avînd grosimea maximă de 0,043 m dar a căpătat, datorită îndelungatei folosiri, o formă piramidală (fig. 7/1). O cute de dimensiuni mici are secțiunea triunghiulară.

Șlefuitoarea este de formă paralelipipedică, cu lungimea de 0,084 m, lățimea de 0,032 m și grosimea de 0,22 m (fig. 7/4). Pe una dintre fețele mari are două șențuiri și pe altă față o a treia șențuire, provocate de folosirea îndelungată la șlefuirea unor vîrfuri, probabil din os. Judecînd după suprafața ușor concavă a celorlalte laturi mari, piesa a fost folosită și pentru ascuțirea lamelor.

**Ceramica.** Printre materialele descoperite în complex, ceramica reprezintă cea mai numeroasă și mai variată categorie. După trăsătura principală a tehnicii de execuție, ea se împarte în vase lucrate la roată cu învîrtire rapidă și vase lucrate cu mîna. Se mai pot stabili și alte subîmpărțiri ale materialului, în funcție de particularitățile pastei, de formele vaselor sau de tehnica arderii, dar numărul limitat al vaselor găsite ca și faptul că nu am dezvelit decît un singur complex, determină ca asemenea categorisiri să nu fie semnificative. Notăm totuși că fragmentele ceramice descoperite provin de la circa 7—8 vase lucrate la roată și de la cel puțin 25 vase lucrate cu mîna și că astfel proporția ceramicii lucrate la roată poate fi apreciată ca fiind de 20—25% în cuprinsul complexului.

O subîmpărțire pe categorii se cere totuși făcută în cadrul ceramicii lucrate la roată, după factura și destinația vaselor, deosebind în acest sens chiupurile pentru păstrarea proviziilor, de vasele mici cenușii sau negre cu destinație specială, avînd în cuprinsul complexului valoarea unor produse de lux.

**A. Chiupurile de provizii.** Primul dintre cele două exemplare (fig. 8/1) despre care a fost deja vorba, s-a reconstituit parțial din fragmente găsite în gropile A și D (vezi pe plan). El a fost modelat la roată dintr-o pastă destul de bună, conținînd nisip cu bobul de mărime mijlocie ca degresant. Arderea s-a făcut oxidant, la roșu, dar miezul pereților a rămas în cîteva locuri de culoare cenușie. Chiupul a fost de dimensiuni mijlocii sau mai degrabă mici, înălțimea reconstituită fiind de circa 0,40 m. Diametrul gurii la marginea exterioară a buzei este de 0,30 m în timp ce golul propriu-zis al gurii are diametrul de 0,24 m. Buza trasă în afară și tăiată drept pe fața superioară are lățimea de 0,03 m. Umărul chiupului este profilat printr-un unghi rotunjit, determinînd în partea superioară o porțiune cu forma aproximativ tronconică. Grosimea pereților variază între 0,01 m și 0,012 m iar diametrul maxim al chiupului, puțin mai jos decît profilarea umărului, a fost de 0,35 m.

Chiupul a fost decorat cu trei benzi de linii în val executate cu un pieptene avînd cel puțin 12 dinți. O bandă a fost trasată pe fața superioară a buzei iar următoarele două pe partea superioară și inferioară a umărului, ultima deasupra profilării unghiulare amintite. Între ele se află două inele reliefate. În interiorul chiupului se recunosc amprente de circulare și chiar cîteva „coaste” superficiale, provenind din modelarea la roată.

Din al doilea chiup s-au găsit fragmente mai numeroase dar întregirea sa nu a fost posibilă nici măcar parțial (fig. 9/1—4). Fragmentele s-au

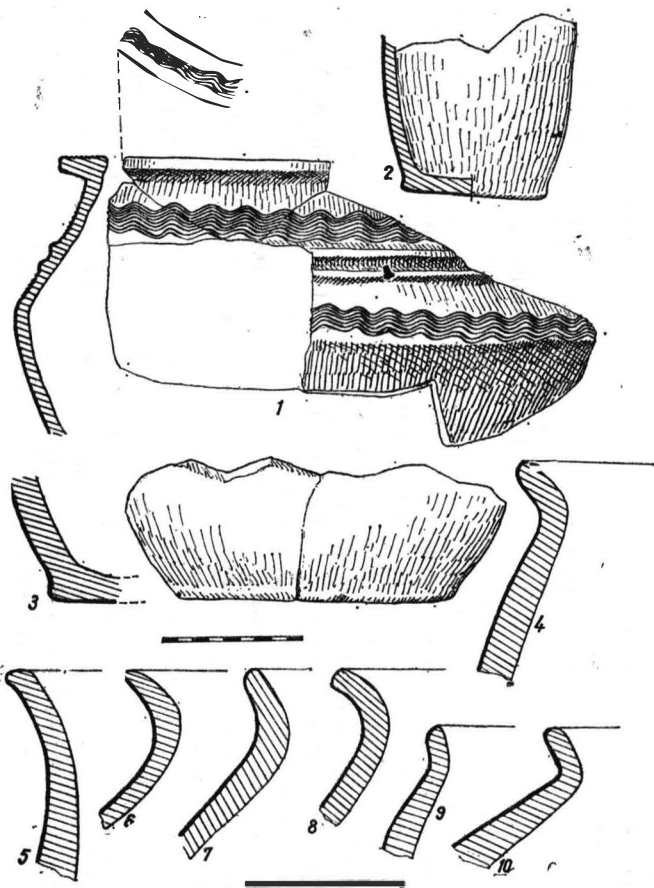


Fig. 8. Chiup de provizii lucrat la roată, funduri și profile de buze ale unor oale lucrate cu mîna.

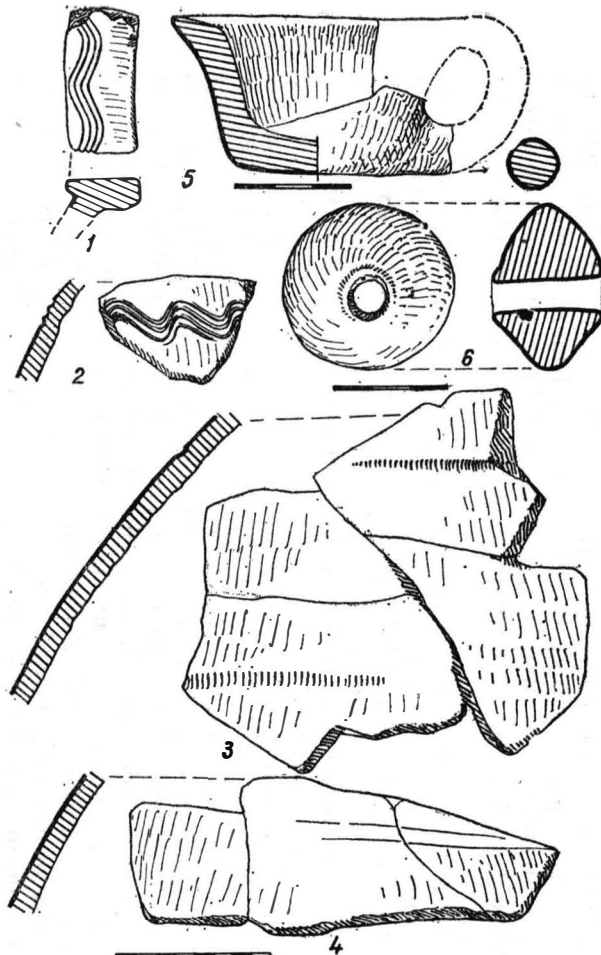


Fig. 9. Fragmente dintr-un chiup de provizii lucrat la roată, ceașcă și fusaiolă lucrate cu mîna.

găsit mai ales în interiorul casei, la mică adâncime, pe nivelul de călcare de pe latura de nord-vest a construcției. Cîteva fragmente din același vas s-au găsit și în gropile A și D.

Lucrat din aceeași pastă ca și primul exemplar, dar ars reducător pînă la obținerea unei culori cenușii și acoperit în exterior cu un slip negru-cenușiu, chiupul a fost de dimensiuni sensibil mai mari, cu înălțimea în jur de 1 m. Cîteva din fragmentele sale au pe fața interioară „coaste” bine reliefate. Buza chiupului, trasă spre interior și tăiată drept la limita superioară, are o secțiune aproximativ rectangulară cu lățimea de 0,035 m și grosimea de 0,02 m. Buza este decorată pe fața superioară printr-un val trasat cu un pieptene avînd patru dinți lași. O a doua bandă de linii în val, trasată cu același pieptene, se afla pe umărul chiupului. Judecînd după fragmentele găsite, toate cu profil rotunjit, chiupul a fost de formă ovoidală.

S-au mai găsit cîteva fragmente ce provin de la al treilea chiup sau poate chiar de la încă alte două asemenea vase, dar ele sînt prea mici pentru a permite reconstituirea formelor. În orice caz, avem toate motivele să considerăm că în momentul distrugerii locuinței erau în folosință — sau că locuitorii casei au abandonat pe loc — doar cele două chiupuri despre care a fost vorba mai sus.

B. Ceramica fină. Fragmentele descoperite provin de la vase mici de culoare cenușie, modelate dintr-o pastă de foarte bună calitate și avînd pereții acoperiți, în unul din cazuri, cu un slip negru lustruit. Din păcate, o singură formă a putut fi reconstituită și chiar aceasta nu cu toată siguranța. Este vorba de un vas (fig. 10/5) cu fundul inelar (Standing) avînd diametrul de 0,074 m și înălțimea de cca. 0,08 m. Gura vasului este largă, cu buza subțire ușor răsfrîntă în exterior, iar corpul bombat este marcat printr-o profilare unghiulară puțin mai jos de jumătatea înălțimii. Pe umăr se află un ornament compus dintr-o bandă de trei caneluri pronunțate.

S-au mai găsit fragmente de la cel puțin trei vase din aceeași categorie: un fragment de buză ușor îngroșată, rotunjită și răsfrîntă oblic în exterior (fig. 10/2), o altă buză provenind probabil de la o cană (fig. 10/3) și un fragment dintr-un vas cu o profilatură mai complicată, avînd pereții ondulați (fig. 10/4). În umplutura gropii D a fost descoperit și un fragment mic de ceramică roșie de foarte bună calitate.

C. Ceramica lucrată cu mîna. Vasele au fost modelate dintr-o pastă grosieră în care s-au folosit ca degresant cioburi pisate, nisip cu bobul mare și pietricele, în unele cazuri sfărîmătură de calcar. Arderea vaselor a fost în general satisfăcătoare dar gama de culori variază de la roșu intens la cenușiu închis. Unele vase au fost arse neuniform iar destul de multe fragmente au urme de ardere secundară. Cîteva vase au avut pereții acoperiți cu slip, pe amîndouă fețele.

Nu s-au putut reconstitui decît patru forme întregi :

1. O ceașcă dacică de dimensiuni mici (fig. 9/5) de culoare negricioasă din pastă grosolană bine arsă. Are forma tronconică cu buza ușor profilată, răsfrîntă în afară. Toarta, din care s-a păstrat doar o porțiune, pornește de la planul fundului. Înălțimea ceștii este de 0,047 m, diametrul gurii de 0,079 m, iar al fundului de 0,049 m.

2. Vas de dimensiuni mari de culoare roșietic închisă, destinat probabil păstrării proviziilor (fig. 10/1) ale cărui fragmente s-au găsit în gro-

pile A și D. Are înălțimea de 0,49 m, diametrul fundului de 0,155 m, diametrul maxim de 0,34 m situat la 2/3 din înălțime și gura largă cu diametrul de 0,31 m. Buza este ușor îngroșată și răsfrintă în exterior. Pe gitul scund al vasului se află un ornament nereconstituibil integral, format din două șiruri de creștături dese, superficial realizate, probabil cu unghia.

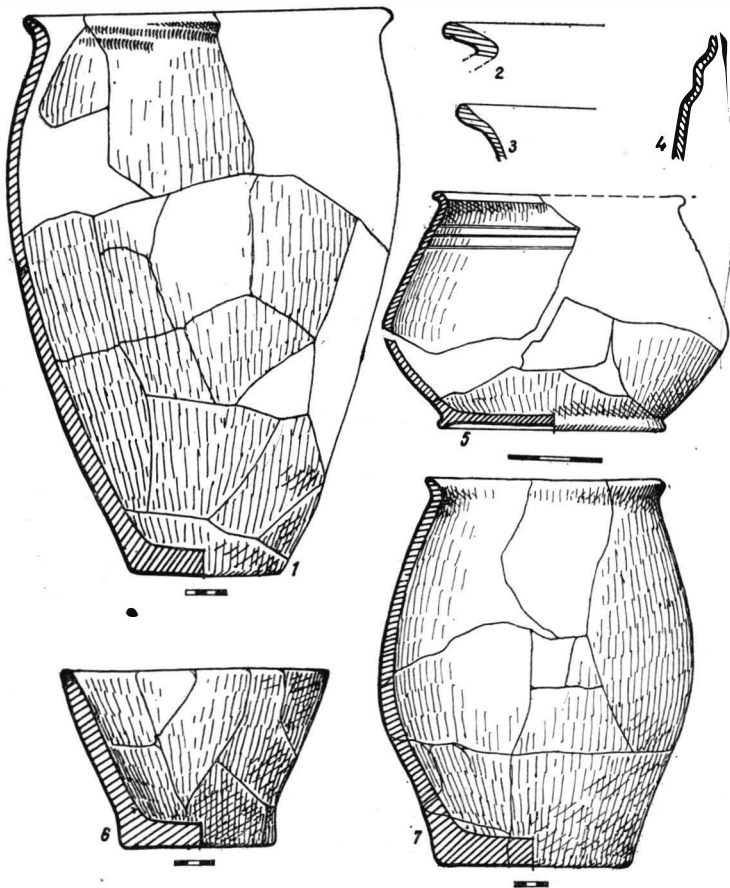


Fig. 10. 1, 6-7 ceramică lucrată cu mina; 2-5 ceramică lucrată la roată.

3. Vas de tip borcan de dimensiuni mijlocii, de culoare cenușiu-negricioasă, cu pete de arsură secundară, găsit spart pe vatra casei (fig. 10/7). Are înălțimea de 0,31 m, diametrul fundului de 0,17 m, diametrul maxim de 0,26 m situat puțin mai jos de jumătatea înălțimii și gura relativ strânsă, cu diametrul de 0,19 m. Buza este puțin răsfrintă în exterior. Pereții au un aspect zgrunțuros iar vasul este ușor deformat.

4. Vas de formă tronconică, de culoare roșietic-neagră neuniformă, cu fundul drept și pereții puțin arcuiți și buza rotunjită; grosimea pereților crește spre baza vasului, unde ajunge la 0,015 m (fig. 10/6). Diametrul

fundului este de 0,13 m, al gurii de 0,22 m iar înălțimea vasului este de 0,147 m. Din pereți lipsesc câteva fragmente și nu este exclus ca vasul să fi fost prevăzut cu toartă, caz în care el s-ar integra printre ceștile dacice de dimensiuni mari.

Printre fragmentele ceramice provenind de la vase care nu s-au

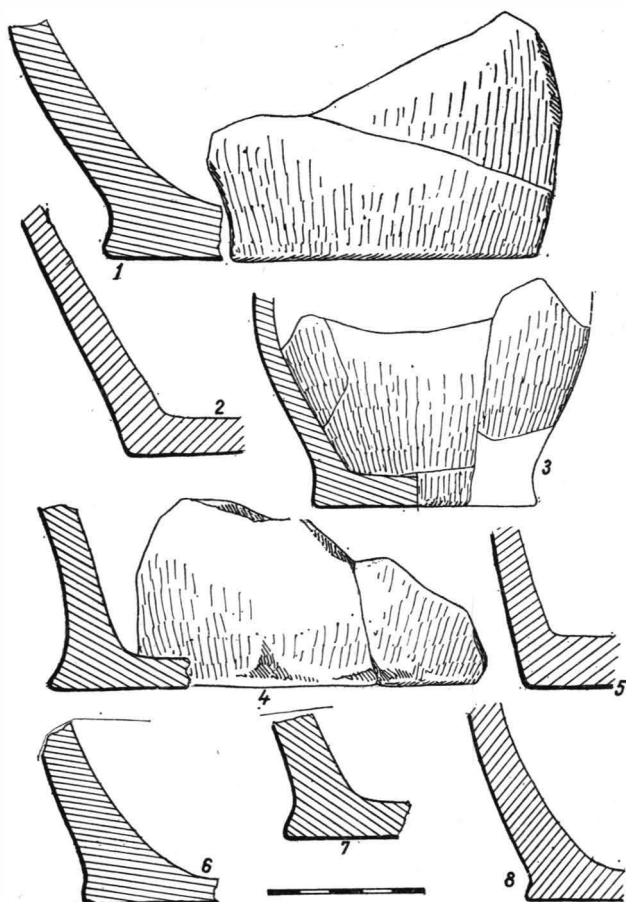


Fig. 11. Funduri de oale lucrate cu mina.

întregit, se remarcă mai multe funduri de oale mari cu pereții groși de 0,02—0,03 m și cu baza lătită (fig. 8/3 ; 11). Aceași lățire a bazei se observă și pe fragmente provenind de la fundurile unor vase de dimensiuni mici (fig. 8/2).

Caracteristica generală a buzelor de oale constă, după fragmentele găsite, din răsfrîngerea lor spre exterior (fig. 8/4—10 ; 12/5—9) și, în câteva cazuri, din îngroșarea lor (fig. 12/2—4). Trecerea de la buza oalelor la umărul lor se face direct, fără marcarea în profil a unui „git de oală”. Sub buza răsfrîntă în exterior a unei asemenea oale și pe gîtul ei rudimentar, abia marcat, se află un ornament constînd din două șiruri de împunsături rare (fig. 12/1.)

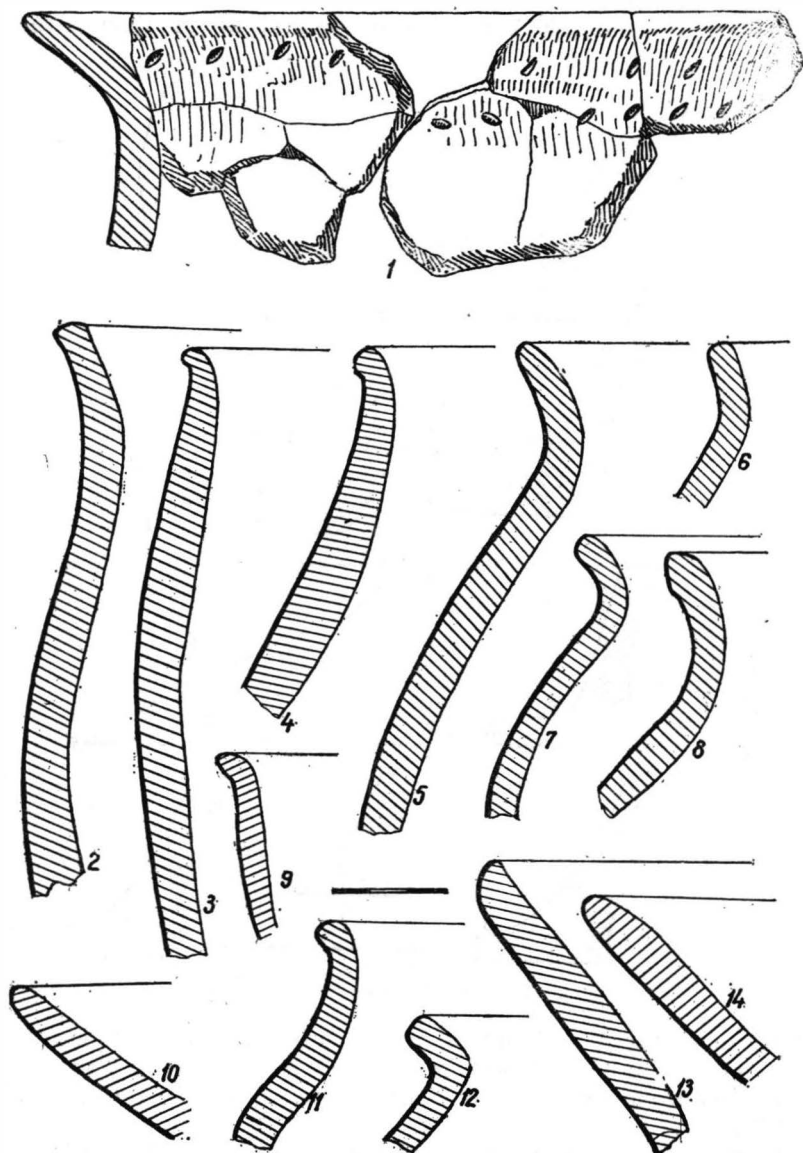


Fig. 12. Fragment de oală decorată cu impunșături și profile de buze de oale și castroane, lucrate cu mina.

Cîteva buze de oală se remarcă printr-o profilare mai complicată, în sensul mărcării prin unghi drept a marginii (fig. 8/10; 12/12), sau prin existența unei șențuiri pe fața interioară; pare a fi vorba de imitații stîngace după vase lucrate la roată.

S-au găsit de asemenea și cîteva fragmente provenind de la vase de formă tronconică, cu pereții drepecți și buza ușor rotunjită la limita superioară (fig. 12/13—14). Unul dintre acestea, cu o arcuire interioară mai pronunțată, ar putea proveni de la un capac de oală (fig. 12/10).

Tot din categoria obiectelor de lut ars face parte și o fusaiolă lucrată cu mîna, de formă bitronconică, cu diametrul maxim de 0,045 m și înălțimea de 0,03 m (fig. 9/6). Ea a fost modelată din aceeași pastă ca și oalele, fiind arsă roșietic neuniform.

Pentru a încheia prezentarea materialelor descoperite în complex, amintim cîteva fragmente mici informe și foarte oxidate din fier. Analiza materialului osteologic<sup>4</sup> a putut stabili cu certitudine doar prezența ovicaprinelor.



Încercarea de datare și de încadrare culturală a așezării sondate la Călinești întîmpină destule dificultăți. Judecînd după materialele descoperite, locul așezării trebuie căutat, din punct de vedere cronologic, între limitele secolelor al II-lea și al IV-lea e.n.; chiupurile de provizii, ceașca cu toartă și anumite trăsături ale ceramicii atestă, pe de altă parte, relații indiscutabile cu cultura materială dacică, rămîinind totuși de stabilit dacă avem de-a face cu o așezare dacică propriu-zisă sau cu un aspect cultural mai complex conținînd doar o componentă dacică, în anumite proporții și cu anumite particularități. Cu tot caracterul limitat al sondajului, încercăm să schițăm aici ipotezele de lucru impuse de compararea rezultatelor noastre cu cele obținute de cercetările din obiective situate în Maramureș sau în zonele învecinate, datînd în linii mari din aceeași epocă.

Singura așezare dacică identificată și cercetată pînă în prezent pe teritoriul Maramureșului istoric, este aceea de la Oncești<sup>5</sup>, localitate aflată pe învecinata vale a Izei, la mai puțin de 10 km distanță. Din păcate caracterul așezării de la Oncești este diferit fiind vorba de o locuire sezonieră sau de scurtă durată situată pe o șea înaltă de deal, la o altitudine de mai bine de 200 m deasupra Izei. În lipsa unor elemente certe de datare, autorii săpăturii au propus, cu rezerve, plasarea cronologică a așezării „în jurul hotarului dintre era veche și era nouă”<sup>6</sup>.

În comparație cu materialele descoperite la Oncești, la Călinești se observă o serie de deosebiri. Este frapantă, în primul rînd, lipsa totală — cel puțin în complexul pe care l-am dezvelit — a decorului cu briu alveolar de pe oale ca și absența ceramicii cenușii și în special a străchinilor cenușii lucrate cu mîna. Apropiiari între cele două așezări se pot

<sup>4</sup> Datorăm această analiză colegei Alexandra Bolomey căreia îi aducem mulțumirile noastre.

<sup>5</sup> H. Daicoviciu, O. Bandula, I. Glodariu, *Cercetările de la Oncești din Maramureș*, în *Studii și cercetări maramureșene*, I, Baia Mare, 1965. Din relatările colegului I. Hîncu am luat cunoștință despre o cercetare recentă la Slatina, pe malul de nord al Tisei, într-o așezare dacică, efectuată de P. Birnea. Rezultatele sînt încă inedite.

<sup>6</sup> *Ibidem*, p. 25.

face după tipul caselor, de suprafață în amîndouă locurile, după prezența cestii dacice și numai parțial după profilele unora dintre oalele lucrate cu mîna, aceasta deoarece la Oncești nu s-au găsit forme întregi.

Pornind de la deosebirile amintite și ținînd seama de știrile pe care ni le oferă izvoarele scrise, ni se pare că momentul care poate fi luat în considerație pentru o anumită modificare a structurii populației din bazinul superior al Tisei, se plasează către sfîrșitul secolului al II-lea e.n. Avem desigur în vedere informațiile referitoare la costoboci, la expediția pe care aceștia au întreprins-o în anul 170 în provinciile sud-dunărene ale Imperiului și la atacul declanșat de vandali, din inspirația Romei, asupra ținuturilor locuite de costoboci<sup>7</sup>. Evenimentele au constituit episoade din istoria frămîntată a anilor 168—172 și au putut crea condițiile necesare producerii, încă din această vreme sau în deceniile următoare, a unor restructurări demografice la granițele de nord ale Daciei romane.

Materialul numismatic descoperit în regiunea care ne interesează reprezintă al doilea element care trebuie luat în discuție. O recentă încercare de a sistematiza descoperirile de monede romane din nord-vestul României din secolele II—IV, indică pentru teritoriul Maramureșului istoric o circulație relativ intensă și neîntreruptă de-a lungul secolului al II-lea și pînă la începutul secolului al III-lea<sup>8</sup>. Marele tezaur de la Teceu, de lângă Tisa, cu ultimele monede de la Septimius Severus<sup>9</sup> ar putea pleda pentru producerea în Maramureș, după anul 192, a unor evenimente care să fi determinat îngroparea lui. Tezaure cu dată de îngropare foarte apropiată — sau poate chiar identică — au apărut și în alte regiuni de la marginea provinciei Dacia<sup>10</sup>. Dar nu putem pierde din vedere totuși faptul că materialul numismatic discutat provine din descoperiri întîmplătoare și că circulația monedelor romane în afara granițelor Imperiului manifestă după începutul secolului al III-lea o scădere generală, astfel încît nu credem să existe temeiuri pentru a susține, pe această bază, că Maramureșul a încetat să mai fie locuit, după momentul amintit, de populația de la care ne-au parvenit monedele mai vechi. Dealtfel, chiar dacă s-ar admite această din urmă eventualitate, ar rămîne de neînțeles de ce noii sosiți în bazinul superior al Tisei nu au folosit și ei, la rîndul lor, moneda romană.

De deosebit interes sînt, în ordinea noastră de preocupări, și cele două necropole tumulare de incinerare cercetate în 1948 de M. Smișko în partea apuseană a Maramureșului, pe valea Neagovei (Rika), numită în secolul XIV și Iza Albă, pe teritoriul satului Iza de lângă Hust. În raportul de săpătură din 1952<sup>11</sup>, M. Smișko a botezat necropolele ca Iza I și Iza II, datîndu-le în secolele al III-lea e.n. respectiv I e.n. și apreciîndu-le ca ilustrînd evoluția locală, pe o durată de cel puțin trei veacuri, a unui aspect unitar de cultură materială și spirituală. Ulterior, în lucrarea sa de sinteză asupra „mormintelor tumulare carpatice” din 1960, autorul corectează datarea propunînd secolele III—IV e.n. pentru Iza I și începutul

<sup>7</sup> N. Gostar, *Bul. Univ. V. Babeș și Bolyai*, seria științelor sociale, 1, 1956, 1—2, p. 183 și urm.; I. I. Rusu, *Dacia*, N. S., 3, 1959, p. 341 și urm., cu bibliografia problemei.

<sup>8</sup> Gh. Lazin, *StComSatuMare*, 1968, p. 111 și urm.

<sup>9</sup> *Ibidem*, p. 113.

<sup>10</sup> D. Protase și T. Bader, în *Tezaure monetare din județul Satu Mare*, Oradea, 1968, p. 37 și urm.; cf. observațiile de la 49—50.

<sup>11</sup> M. I. Smișko, *Dva Karganni mogilniki v okolišiah s. Izi, Zakarpatskoi oblasti*, în *Arheologičeski pamiatki URSR*, III, 1952, p. 315—336.



erei noastre pentru necropola Iza II<sup>12</sup>. Este regretabil că în lipsa publicării — cu excepția unui singur vas — a materialelor din necropola Iza II, distanța de circa 3 secole pe care o propune M. Smiško între cele două necropole, este lipsită de argumentarea necesară.

În ceea ce privește comparațiile care se pot face între materialele de la Călinești și cele descoperite în hotarul satului Iza, concluziile sînt limitate de caracterul diferit al obiectivelor; așezare în primul loc, necropole în cel de-al doilea. Din această cauză putem observa cel mult că profilele unora dintre oalele lucrate cu mîna descoperite la Călinești își găsesc analogii în inventarul mormintelor de la Iza<sup>13</sup>, dar aceste oale nu sînt, la Iza, elemente de seamă pentru caracteristicile complexului de acolo, deoarece se găsesc atît în așezările culturii Lipița a cărei încercare de definire a făcut-o același M. Smiško încă din 1932<sup>14</sup>, cît și în complexele dacice din interiorul arcului carpatic<sup>15</sup>. De asemenea, dacă forme asemănătoare cu vasele mari de provizii descoperite la Călinești au apărut în așezări pe care M. Smiško le socotește corespunzătoare „cimitirelor tumulare carpatice”<sup>16</sup>, aceleași chiupuri își găsesc analogii perfecte și în așezările din interiorul provinciei, din epoca anterioară și mai ales din aceea imediat ulterioară părăsirii acesteia de către romani<sup>17</sup>.

În ultimă instanță, relațiile dintre așezarea de la Călinești pe de o parte și necropolele de la Iza și celelalte necropole tumulare de incinerare de pe versantul nordic al Carpaților — în măsura în care se va confirma că ele reprezintă toate un aspect cultural distinct și caracteristic<sup>18</sup> — pe de altă parte, sînt condiționate de descoperirea cimitirului așezării de la Călinești și de eventualitatea ca și acesta să fie tot o necropolă tumulară de incinerare. Precizăm că pînă în prezent cercetările de suprafață întreprinse în împrejurimile așezării de la Călinești nu au dus la identificarea unui asemenea complex.

În sfîrșit, datorită contemporaneității și relativei apropieri geografice, o comparație între materialele de la Călinești și cele descoperite în marele complex din secolele II—IV de la Medieșul Aurit<sup>19</sup> se impune de la sine. Vorbim de vecinătate relativă deoarece, deși cele două localități se află la numai 60 km distanță în linie dreaptă, condițiile lor geografice sînt fundamental diferite. Spre deosebire de așezarea de la Călinești protejată de munții care înconjoară Maramureșul și retrasă pe o vale secun-

<sup>12</sup> Idem, *Karpatski kurgany perșoi polovini I tysiačiolittia našoi ery*, Kiev, 1960, p. 52.

<sup>13</sup> *Ibidem*, pl. 17/1, pl. 18/1, 6; pl. 19/1, 3. Lipsesc în schimb la Iza oalele lucrate cu mîna avînd fundul tras în afară, cf., în acest articol fig. 11.

<sup>14</sup> M. Smiško, *Kultury wczesnego okresu opoki cesarstwa rzymskiego w Malopolsce wschodniej*, extras din *Archiwum towarzystwa naukowego we Lwowie*, II, IX, 2, Lwow, 1932, p. 143, pl. 11/1, 8, 10.

<sup>15</sup> I. H. Crișan, *Ceramica daco-gețică. Cu specială privire la Transilvania*, București, 1969, p. 161 și urm.

<sup>16</sup> M. Smiško, *Karpatski kurgani*, pl. 21/5, 8.

<sup>17</sup> I. H. Crișan, *op. cit.*, p. 184; I. Berciu, *Apulum*, 5, 1964, cu bibliografia; cf. și S. Dumitrașcu, *Institutul Pedagogic Oradea, Lucrări științifice*, 2, 1968, pl. 4/3 și pl. 5/1, 3.

<sup>18</sup> În legătură cu necropolele tumulare de incinerare de pe teritoriul provinciei Dacia, a căror înrudire cu „mormintele tumulare carpatice” (M. Smiško, *Karpatski kurgani*, p. 129 și urm.) ni se pare foarte puțin probabilă, cf. observațiile lui D. Protase, *Riturile funerare la daci și daco-romani*, București, 1971, p. 111—114.

<sup>19</sup> S. Dumitrașcu, T. Bader, *Așezarea dacilor liberi de la Medieșul Aurit, Satu Mare*, 1967.

dară, aceea de la Medieșul Aurit se află pe valea Someșului, într-o regiune deschisă și intens circulată la începuturile epocii migrațiilor.

Dincolo de această deosebire, comparațiile sînt și de această dată limitate de împrejurarea că la Medieșul Aurit nu a fost încă cercetată și publicată așezarea propriu-zisă ci numai un grup de cuptoare și o parte a necropolei plane de incinerare<sup>20</sup>. Prin urmare, pentru a da un singur exemplu, procentul, din totalul ceramicii, a celei lucrate la roată, foarte mare la Medieșul Aurit și destul de mic la Călinești, nu poate fi semnificativ deoarece la Medieș aceste materiale au fost descoperite în cea mai mare parte pe locul de lucru al unor olari specializați. Reținem în schimb prezența cestii dacice în amindouă așezările, faptul că pietre de rîșniță de tipul celor descoperite la Călinești se reîntîlnesc la Medieșul Aurit<sup>21</sup> și mai ales că întreaga ceramică, lucrată la roată, de la Călinești își găsește analogii în centrul de olari de la Medieșul Aurit. Observația noastră privește atît chiupurile mari de provizii cît și vasele mici cenușii sau cele acoperite cu slip negru lustruit<sup>22</sup>. Putem așadar considera centrul de olari de la Medieșul Aurit, pe care autorii descoperirii îl atribuie dacilor liberi din nord-vestul României, ca fiind unul, dacă nu principalul, dintre locurile de aprovizionare cu ceramică de factură superioară a comunității de la Călinești. Sau, altfel spus, că așezarea de la Călinești și altele ca ea, care au ființat în această epocă pe teritoriul Maramureșului istoric, gravitau înspre centrele importante dacice aflate la granița de nord-vest a provinciei romane.



Așa cum s-a subliniat, cercetările de la Călinești din anul 1971 nu depășesc limitele unui sondaj de informare iar rezultatele sînt departe de a permite formularea unor încheieri cuprinzătoare. Dealtfel nici descoperirile apropiate, în timp și spațiu, la care ne-am referit, nu reprezintă încă cercetări complete, în sensul cunoașterii multilaterale a unor colectivități, cu așezările și cimitirele lor, cu datele de început și de sfîrșit ale viețuirii lor într-un loc anumit. Doar asemenea cercetări, repetate la cîteva obiective contemporane din cuprinsul unei regiuni geografice delimitate, ar putea permite pentru epoca migrațiilor atribuire etnice certe și reconstituirea cadrului istoric de la un moment dat din cuprinsul regiunii respective.

Ținînd seama de aceste realități și cu rezervele determinate de caracterul cercetării noastre, credem a putea totuși face cîteva precizări.

Așezarea de la Călinești se datează în principal în secolul al III-lea e.n., cu posibilitatea ca ea să-și aibă începuturile într-o epocă puțin anterioară — sfîrșitul secolului al II-lea — și ca viețuirea de aici să fi continuat și pe o anumită durată a secolului al IV-lea.

Fondul etnic principal al colectivității de la Călinești l-au reprezentat dacii liberi. Acest fond era afectat, în epoca la care ne referim, de influențe noi și probabil de anumite restructurări demografice determinate de înce-

<sup>20</sup> În afara mormintelor publicate am avut prilejul de a vedea, prin bunăvoința colegului T. Bader, și o parte a inventarului celorlalte morminte descoperite, încă inedite, fapt pentru care îi mulțumim și aici.

<sup>21</sup> S. Dumitrașcu, T. Bader, *op. cit.*, pl. 22; compară cu fig. 6 din lucrarea noastră.

<sup>22</sup> *Ibidem*, p. 33—35, pl. 4 și urm.

puturile epocii migrațiilor. Importanța și caracterul sau originea noilor componente vor putea fi stabilite numai prin extinderea cercetării din așezare și mai ales prin cunoașterea cimitirului ei.

În sfârșit, așezarea de la Călinești reprezintă primul obiectiv de la începutul epocii migrațiilor cunoscut în sudul Maramureșului. Ea constituie un punct de plecare pentru reconstituirea condițiilor locale de la care a pornit aici, în această vreme, lungă și încă practic necunoscuta evoluție istorică la capătul căreia întâlnim, în izvoarele scrise, obștile românești maramureșene.

## RECHERCHES ARCHÉOLOGIQUES À CĂLINEȘTI-MARAMUREȘ

### RÉSUMÉ

L'agglomération de Călinești-Rogoaze est située dans une vallée latérale, traversée par un affluent de la rivière Cosău (fig. 1), qui se dirige vers le nord. Déjà en 1390, à l'occasion d'un bornage<sup>1</sup>, l'endroit était désigné comme marécageux. Le sondage effectué en 1971 a eu, entre autres, pour résultat la mise au jour des vestiges d'une habitation en surface. L'âtre était de type ouvert, entouré de pierres. Plusieurs fosses, creusées soit dans le plancher enduit de glaise de la maison, soit à l'extérieur dans son proche voisinage ont livré des matériaux archéologiques. Au moins deux de ces fosses étaient destinées à receler des jarres à provisions.

Les matériaux mis au jour, qui guident l'attribution chronologique du complexe, consistent en cinq meules, des pierres à aiguiser, des fragments de pièces de fer oxydées, des ossements (d'ovidés) et des restes céramiques. Ces derniers comportent trois ou quatre grandes jarres à provision confectionnées au tour, une poterie grise ou noir de qualité supérieure confectionnée, elle aussi, au tour, ainsi que des vases modelés à la main, parmi lesquels une « tasse dacique ».

Au point de vue chronologique, l'agglomération à laquelle le complexe mis au jour se rattache est datée des II<sup>e</sup>—IV<sup>e</sup> siècles de n.è. Pour le territoire du Maramureș, il y a une agglomération dace à Oncești, à une distance d'environ 10 km de Călinești; elle est datée de la période constituant la charnière entre l'âge ancien et l'âge nouveau<sup>6</sup>. Cette agglomération a livré des matériaux daciques « classiques ». Par rapport à ceux-ci, l'agglomération de Călinești atteste l'influence de la culture romaine provinciale, tout en reflétant en même temps les premières modifications intervenues dans la structure de la population habitant le bassin supérieur de la Tissa à l'aube de la période des migrations.

On procède à la discussion des découvertes monétaires de cette époque faites au Maramureș<sup>8-10</sup>, ainsi que des deux nécropoles tumulaires fouillées à Iza, dans le nord-ouest du Maramureș<sup>11-12</sup>. Mais les éventuels rapprochements et conclusions historiques sont conditionnés par la découverte de la nécropole desservant l'agglomération de Călinești. On constate les analogies avec la céramique trouvée dans l'agglomération des II<sup>e</sup>—IV<sup>e</sup> siècles de Medieșul Aurit dans le voisinage du Maramureș<sup>19-22</sup>.

Pour conclure, les auteurs estiment que le principal fonds de la population de Călinești, come des autres agglomérations contemporaines du Maramureș, était constitué aux II<sup>e</sup>—IV<sup>e</sup> siècles par les Daces. Mais ce fonds commença par être affecté à la suite des événements historiques de l'époque (les rapports des Costoboces et des Vandales). Le caractère limité de la fouille interdit des conclusions plus amples.

#### EXPLICATION DES FIGURES

Fig. 1. Călinești. «Valea Rogoazelor».

Fig. 2. «Valea Rogoazelor». Plan général avec l'indication de l'emplacement du sondage (X).

Fig. 3. Vestige de l'habitation en surface.

Fig. 4. Plan de l'habitation en surface.

Fig. 5. Jarre à provisions brisée dans l'âtre.

Fig. 6. Meules.

Fig. 7. Polisseurs de pierre.

Fig. 8. Jarre à provisions modelée au tour, quelques fonds et profils de rebord provenant d'une poterie confectionnée à la main.

Fig. 9. Fragments d'une jarre à provisions confectionnée au tour, tasse et fusaïole confectionnées à la main.

Fig. 10. 1, 6—7 céramique confectionnée à la main; 2—5 au tour.

Fig. 11. Fonds de vases confectionnés à la main.

Fig. 12. Fragment d'un pot décoré de piqûres et quelques profils de rebord provenant de plusieurs pots et bols confectionnés à la main.