

NECROPOLA DIN SECOLUL AL IV-LEA DE LA MITRENI *

DE

SUZANA DOLINESCU-FERCHE

Primele morminte de inhumație din necropola din secolul al IV-lea e.n. de la Mitreni, sat situat la 9 km nord de Oltenița, au apărut în timpul unor săpături ocazionale, în anul 1958 ¹. Terenul respectiv este o terasă joasă în apropierea unei văi numită azi „Valea Roșie”.

Direcția Muzeului raional Oltenița sesizată de această descoperire a efectuat un sondaj de salvare, în cursul căruia a mai apărut un mormint și a fost recuperat aproape în întregime inventarul celorlalte morminte, nemaifiind însă posibilă reconstituirea poziției lor stratigrafice, orientarea, adâncimea, localizarea inventarului etc.

În anii 1962 și 1963, Institutul de arheologie în colaborare cu Muzeul raional Oltenița ² a efectuat cercetări în cuprinsul necropolei de la Mitreni. Săpăturile s-au desfășurat în condiții dificile, deoarece peste întreaga necropolă s-au suprapus cimitirul și satul actual, plantații de vie și grădini. Cu toate că din necropolă nu au putut fi recuperate decât câteva morminte, s-au obținut date suficiente de concludente asupra ritului de înmormântare, particularităților rituale și ale inventarului pentru a putea încadra necropola din punct de vedere cultural și etnic.

În anul 1958 fuseseră descoperite mai multe morminte grupate pe o suprafață de 25 m², fapt care ne-a determinat să presupunem că ne aflăm într-o zonă aglomerată a necropolei, dar secțiunile săpate în 1962 și 1963 în imediata apropiere a grupului descoperit anterior au scos la iveală doar patru morminte de inhumație, la distanță destul de mare între ele (fig. 1). Deoarece observațiile de teren nu indicau zona periferică a necropolei, presupunem că mormintele grupate într-un teren restrâns reprezentau un grup familial.

În porțiunea din necropolă săpată de noi nu au mai apărut urme de cultură materială din alte epoci. Nivelul de săpare al gropilor de morminte

* Aducem și pe această cale mulțumiri lui Gh. Diaconu, de la Institutul de arheologie, care ne-a încredințat cercetarea necropolei de la Mitreni.

¹ Primele patru morminte au apărut în curtea locuitorului D-tru Drăghici în timpul săpării unei gropi pentru scoaterea lutului.

² Săpăturile din necropola de la Mitreni au putut fi efectuate datorită sprijinului material al Muzeului raional Oltenița și participării directorului acestui muzeu, Barbu Ionescu, care a sesizat primul importanța acestei descoperiri.

a putut fi surprins pe profil, datorită unei uşoare pigmentări cu pământ galben, păstrat ca o lentilă subţire alături de limita superioară a gropii. Bulgării de pământ galben rămaşi de la golirea gropilor adâncite pînă la solul galben, indică nivelul de călcare al timpului cînd funcţiona necropola. Gropile pornesc din solul cenuşiu, adîncindu-se faţă de nivelul antic între 0,64 şi 1,60 m.

Cu o singură excepţie, mormintele descoperite au aparţinut unor adulţi. Gropile erau simple, de formă dreptunghiulară, cu colţurile rotun-

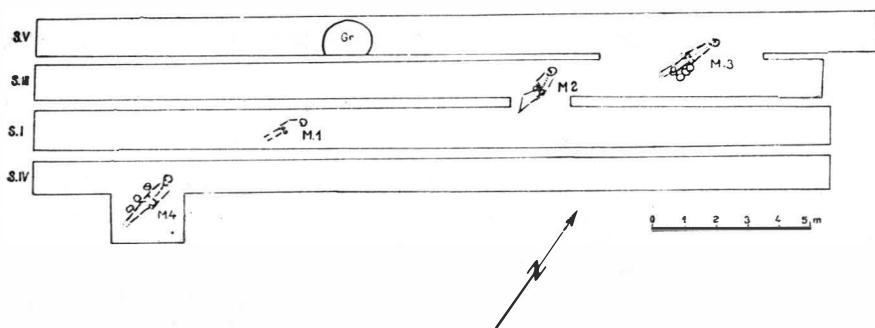


Fig. 1. — *Milreni*. Secţiunile săpate în care au apărut morminte de tip Sintana, S I și S III-V.

jite și pereții ușor înclinați și îngustați spre fund. Inhumații, orientați aproximativ nord-sud, cu o excepție est-vest (M.1), erau depuși în groapă, cu corpul întins. Capul, în poziția normală sau întors spre dreapta, la M.2 și la M.4, a fost sprijinit pe o „treaptă” cruțată în pământul galben, astfel că era mai înălțat decât restul corpului. (Această particularitate rituală a fost sesizată deja în necropolele de la Tîrșorul Vechi³ și Oinac⁴.) Brațele erau întinse de-a lungul corpului sau aduse pe bazin, picioarele întinse sau cu genunchii ridicați. La scheletul 3, umerii mult ridicați (claviculele au ajuns aproape în poziție verticală) și labele picioarelor lipite și răsucite, arată că în momentul depunerii în groapă au fost strîns legate sau înfășurate: un detaliu remarcat în necropola de la Tîrșorul Vechi, care, ca și cel amintit mai înainte, poate fi socotit un obicei caracteristic pentru practica rituală a acelei populații. Nu însă toate detaliile observate trebuie socotite particularități rituale. Multe dintre ele pot fi socotite întâmplătoare, fiind probabil determinate și de condițiile de depunere în groapă (îngrădirea cadavrului într-o groapă mai strîmtă, răsturnarea capului pe spate pricinuită de presiunea pământului aruncat în groapă etc.).

Alături de inhumați, au fost depuse ca ofrandă vase de lut, fusaiole de lut și sticlă, un pahar de sticlă, după cum s-au păstrat și obiecte care

³ Gh. Diaconu, *Tîrșorul, necropola din sec. III-IV e.n.*, Biblioteca de Arheologie, VIII, Edit. Acad. R. P. R., București, 1965.

⁴ Informații prof. D. Berciu, responsabilul șantierului Oinac.

făceau parte din ansamblul îmbrăcăminte, ca : fibule, cataramă de bronz și obiecte de podoabă.

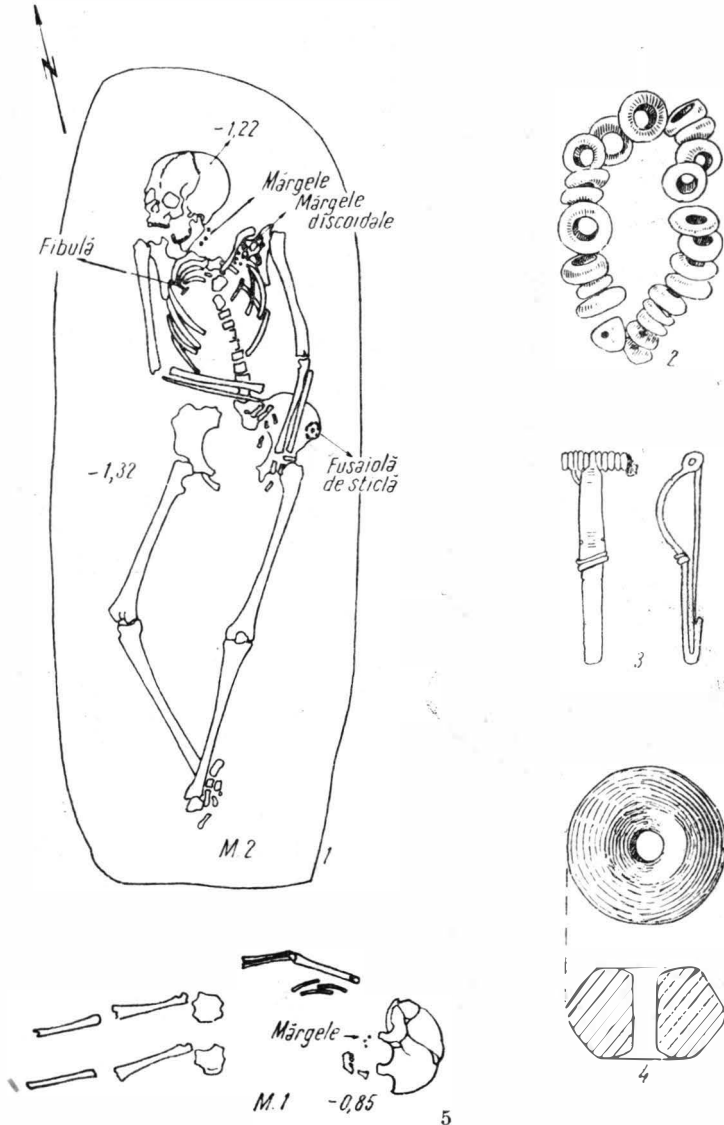


Fig. 2. — Mitreni. M. 1 și M. 2 cu inventar format din mărgelă, fibulă de bronz și fusaiolă de sticlă.

Vasele au fost așezate în groapă, în stînga sau în dreapta inhumatului, de-a lungul corpului. Unele din ele au rămas în picioare, altele au fost răsturnate de pămîntul aruncat la umplerea gropii. Se remarcă următo-

rele tipuri de vase : vase din pastă aspră cenușie, de forma oalei-borcan, lucrate la roată (fig. 3/10 și fig. 4/6), vase din pastă fină cenușie, lustruite,

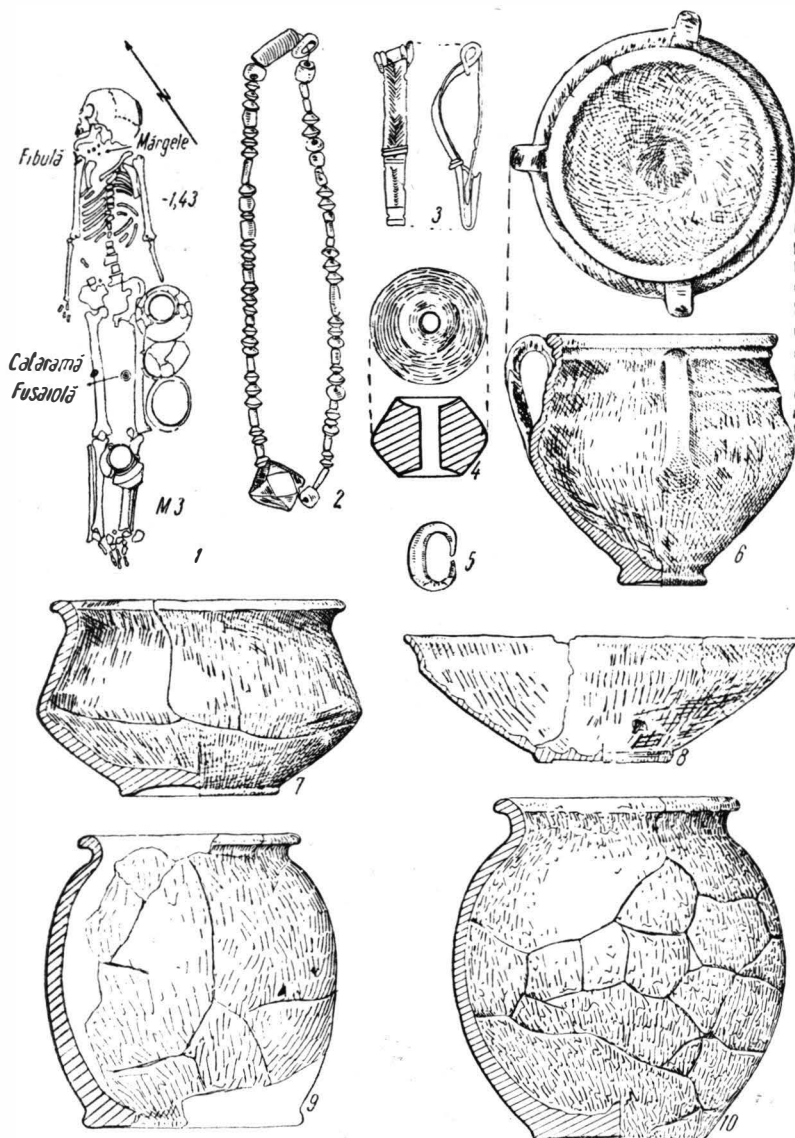


Fig. 3. — Mitreni. M. 3 cu inventarul format din vase, mărgele, fusaiolă de lut, fibulă și cataramă de bronz.

lucrate la roată, reprezentate de câteva forme caracteristice ca : străchini (fig. 3/7 și 8), castron (fig. 5/2), căni cu gîtul înalt și toartă (fig. 5/4 și 6)

Într-unul din morminte s-a găsit un vas de culoare roșcată cu trei tortițe (fig. 3/6), lucrat într-o pastă bună, care mai păstrează pe unele porțiuni urme de lustru roșu. Este vorba de un obiect de import roman care nu

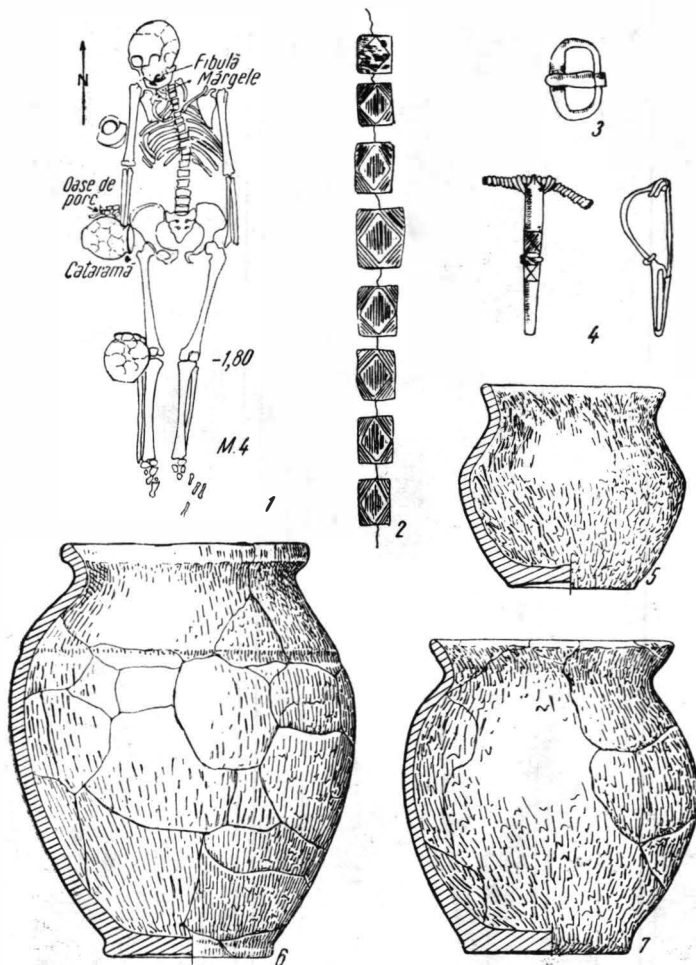


Fig. 4. — Mitreni. Inventarul M. 4, format din vase, mărgele, cataramă și fibulă.

își găsește analogii în celelalte necropole contemporane cercetate în țara noastră.

Vasele lucrate cu mâna sînt reprezentate de două exemplare (fig. 3/9 și fig. 4/7), modelate dintr-o pastă puțin rezistentă, imitînd ca formă oala-borcan, cu suprafața aspră. Decorul de pe vasele cenușii fine (vasele lucrate cu mina nu sînt decorate) este format din motivele frecvent întîlnite pe vasele din această categorie : linia lustruită în zigzag

(fig. 5/2), fațetele verticale (fig. 5/4), canelurile (fig. 5/6). Un vas din pastă aspră are pe umăr un striu orizontal (fig. 4/6). Striul izolat, sau în mănunchiuri de două-trei, este ornamentul caracteristic vaselor-horcan.

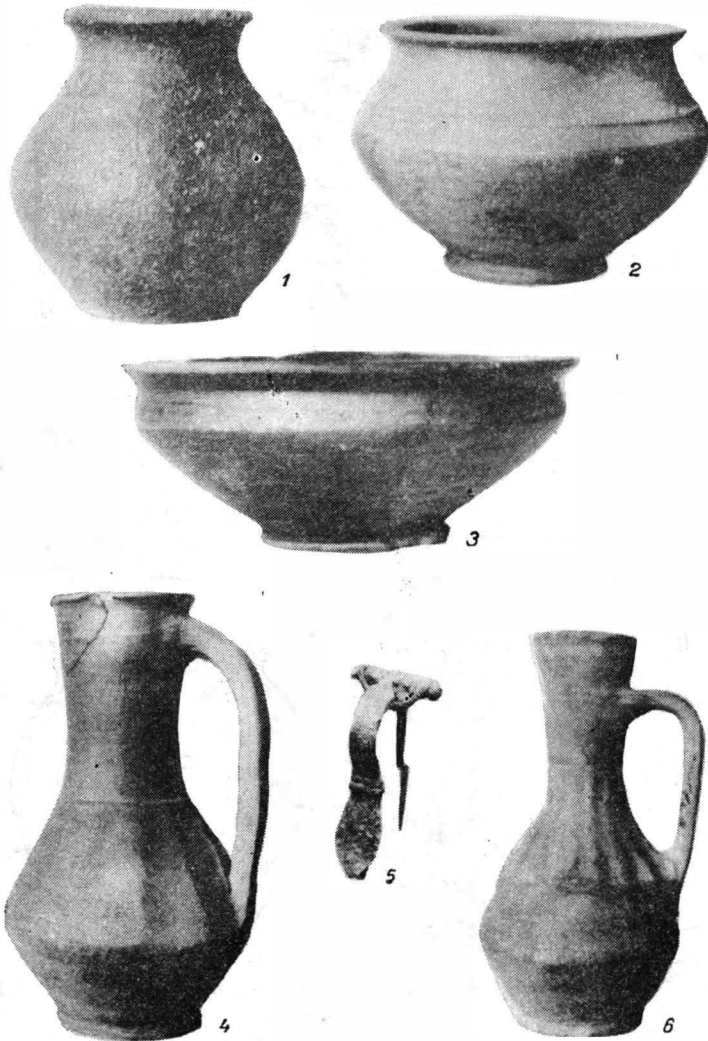


Fig. 5. — Mitreni. Vase și fibulă din inventarul mormintelor deranjate de lucrările ocazionale.

Printre alte obiecte găsite în morminte menționăm un pahar fragmentar din sticlă, de formă conică, cu fundul rotunjit, decorat cu grupuri de nervuri în relief, care își găsește analogii și în alte necropole de tipul

Sintana-Cerneahov. Menționăm paharele descoperite în morminte la Sintana⁵, Tîrșorul Vechi⁶ și Oinac⁷.

Fibulele de bronz găsite sînt de tipul celor cu piciorul întors pe dedesubt, frecvent întilnit în secolul al IV-lea. Exemplarele găsite la Mitreni sînt ornamentate cu decorații în frunză de brad (fig. 3/3), incizat pe corp și port-agrafă, și în X (fig. 4/4).

S-au mai păstrat două cataramă de bronz (fig. 3/5 și 4/3), mărgelile de cornalină fațetate (fig. 4/2) și din sticlă neagră și albastră, discoidale, care formau coliere în jurul gîtului. În M. 4 a mai fost depus ca ofrandă, alături de un vas, un purcel de lapte al cărui schelet s-a păstrat în întregime⁸. Deasupra și dedesubtul scheletului din M. 4 s-au găsit resturile unui material carbonizat, provenind probabil dintr-o îmbrăcăminte groasă, care a suferit în pămînt un proces lent de carbonizare.

Prin obiectele caracteristice găsite în morminte (fibulă, ceramică etc.), precum și prin anumite particularități rituale (inhumarea, orientarea, poziția inhumatului în groapă, depunerea ofrandei în obiecte și hrană), necropola de la Mitreni reflectă cultura materială și practicile religioase ale populației care a dezvoltat cultura Sintana-Cerneahov. Caracterele generale ale necropolelor din secolul al IV-lea de tipul Sintana au fost fixate în urma cercetării și studierii unui important număr de necropole descoperite pe teritoriul țării noastre. Dintre acestea cităm : Sintana⁹, Spanțov¹⁰, Olteni¹¹, Radu Negru¹², Oinac¹³, Izvoare¹⁴ și Tîrșorul Vechi¹⁵. În necropola de la Tîrșorul Vechi au fost săpate 300 de morminte, care au implicat rezolvarea unor probleme complexe de ordin cultural și etnic. Necropola de la Mitreni se încadrează în această grup și poate fi datată la mijlocul secolului al IV-lea e.n., pe baza caracterului mai unitar și evoluat al ceramicii și al tipului de fibulă.

După datele stabilite, necropola de la Mitreni a funcționat un timp destul de scurt. Mormintele sînt rare; nu au fost surprinse întretăieri de morminte.

Încercăm mai jos aducerea în discuție a unor probleme legate de practicile rituale, de rolul ritual al ceramicii, de proporția diferitelor cate-

⁵ Kovács Istvan, *Cimetière de l'époque de la migration des peuples à Maroszentanna*, în *DoljCluj*, III, 1912, p. 327, fig. 108.

⁶ Gh. Diaconu, *op. cit.*, p. 266, pl. CXVI.

⁷ Informație prof. D. Berciu.

⁸ Determinările au fost făcute de Alexandra Bolomei, cercetător la Centrul de antropologie al Academiei Republicii Socialiste România.

⁹ Kovács Istvan, *op. cit.*

¹⁰ Sebastian Morintz și C. Preda, *Săpăturile de la Spanțov*, în *Materiale*, V, 1959, p. 163—175; C. Preda, *Noi descoperiri arheologice în necropola din secolul al IV-lea e.n. de la Spanțov*, în *SCIV*, XVI, 1965, 2, p. 261—275.

¹¹ C. Preda, *Date noi cu privire la necropola din secolul al IV-lea de la Olteni*, în *SCIV*, XIV, 1963, 2, p. 427—437.

¹² Gh. Diaconu și N. Angheliescu, *Despre necropola din secolul IV de la Radu Negru (r. Călărași)*, în *SCIV*, XIV, 1963, 1, p. 167—175.

¹³ Informații prof. D. Berciu.

¹⁴ Radu Vulpe, *Izvoare, Săpăturile din 1936—1948*, Monografie arheologică, 1957, Edit. Acad. R.P.R.

¹⁵ Gh. Diaconu, *op. cit.*

gorii ceramice și de componenta etnică a populației culturii Sîntana din care face parte și necropola de la Mitreni. În momentul de față, multe probleme rămîn încă nerezolvate din cauza disproporției dintre numărul de necropole și cel al așezărilor săpate și de faptul că în majoritatea cazurilor nu s-au făcut săpături și în așezările de care aparțineau necropolele cercetate. Acest fapt nu permite o sincronizare a situației din necropole cu aceea din așezări.

În legătură cu vasele din morminte, din observațiile făcute asupra necropolei de la Mitreni și din cele stabilite în complexe săpate anterior, se constată că în cele mai multe cazuri, în inventarul ceramic al unui mormînt, atunci cînd conține mai multe vase, sînt reprezentate aproape toate categoriile și anume: vase din pastă fină, oala-borcan din pastă aspră și vasul lucrat cu mîna. (Un exemplu poate fi socotit M. 3 de la Mitreni.) Cu totul izolate sînt situațiile în care, atunci cînd găsim grupuri de vase, să fi fost depuse în morminte numai vase fine sau numai cele cu suprafața aspră. S-ar mai putea afirma că vaselor din pastă bună cenușie li se rezerva cu precădere un scop ritual, nu același lucru putîndu-se spune despre ceramica cu suprafața aspră (oala-borcan) care prezintă frecvent urme de ardere la foc (pe vatră) și resturi de mîncare. Oala-borcan constituia ceramica de uz zilnic, cea mai indicată pentru a fi folosită la pregătirea hranei (pasta cu multe pietricele din care erau lucrate aceste vase permitea înmagazinarea căldurii pentru multă vreme). S-a mai observat că unele categorii de vase, ca tipul Krausengefäss de exemplu, nu sînt prezente în morminte, utilitatea lor restrîngîndu-se la cadrul strict gospodăresc.

În necropola de la Mitreni se remarcă absența mormintelor de incinerare și a oricăror altor indicații (fragmente de oase calcinate, de vase cu ardere secundară) care ar atesta și aici ca și în majoritatea necropolelor de acest tip și ritul incinerării, alături de cel al inhumării. Aceasta nu exclude totuși posibilitatea existenței și în cadrul comunității de aici a unei practici birituale. Menționăm că din necropola de la Mitreni s-a săpat un spațiu restrîns, înscris într-un teren deranjat de numeroase construcții și lucrări agricole care au putut distruge nivelul de incinerare, aflat de obicei la mică adîncime. În cazul în care s-ar putea dovedi cu certitudine că în necropolele de la Sîntana și Izvoare, unde se cunosc numai morminte de inhumare, nu au existat și morminte de incinerare, necropolele menționate ar putea constitui un grup aparte¹⁶.

Caracterul biritual al înmormîntărilor observat pentru majoritatea necropolelor din secolul al IV-lea e.n. a fost atribuit prezenței unor grupuri tribale diferite din confederația de triburi germanice stabilită în aceste

¹⁶ Pe de altă parte nu se poate admite că necropolele de la Sîntana și Izvoare aparțin unor triburi de vizigoți neînsoțiți de taifali venite mai trziu în aceste regiuni, deoarece ambele necropole conțin elemente de cultură materială Sîntana în plină dezvoltare, iar grupurile de taifali sînt atestate alături de goți pe tot parcursul prezenței lor în aceste regiuni, trecînd și la sud de Dunăre cînd evenimentele anului 375 li sîlesc pe goți să părăsească aceste teritorii (Amm. Marcellinus, XXXI-IX).

regiuni, mormintele de incinerare cu caracteristica arderii secundare a urnelor fiind atribuite taifalilor, cele de inhumare vizigoților¹⁷.

Absența mormintelor de incinerare în unele necropole de tip Sintana a fost explicată prin difuzarea inegală pe teritoriul stăpinit de goți a triburilor de taifali¹⁸, dar descoperirile arheologice contestă acest lucru¹⁹. Pe de altă parte datele arheologice nu concordă cu știrile transmise de izvoarele scrise, în legătură cu localizarea triburilor de taifali într-o anumită zonă²⁰.

Reluând problema originii și apartenenței etnice a culturii Sintana²¹ menționăm că ea reprezintă o cultură nouă pentru teritoriul țării noastre, în care au fost înglobate și o serie de elemente locale dacice²² și de factură provincial romană²³. Apariția și difuzarea ei pe teritoriul țării noastre este legată de pătrunderea și stabilirea goților în aceste regiuni, iar data de sfârșit a majorității necropolelor și așezărilor de tip Sintana coincide cu trecerea unui mare număr de goți în imperiul roman ca urmare a condițiilor istorice create de venirea hunilor în anul 375²⁴. O parte din ele par să mai funcționeze însă și spre sfârșitul secolului al IV-lea și începutul secolului al V-lea e.n.²⁵.

LA NÉCROPOLE DU IV^e SIÈCLE DE MITRENI

RÉSUMÉ

Le Musée du district d'Oltenița, a entrepris, en collaboration avec l'Institut d'Archéologie de l'Académie de la République Socialiste de Roumanie une série de fouilles de sauvegarde dans une nécropole du IV^e

¹⁷ Gh. Diaconu, *Despre taifali tu lumina cercetărilor arheologice (aspectul Tirgșor-Olteni)*, în *SCIV*, 15, 1964, 4, p. 467-485. Autorul atribuind mormintele de incinerare taifalilor le limitează la zona nord-vestică a Munteniei. Descoperirile mormintelor de incinerare și în grupa necropolelor de pe Dunăre (sud-estul Munteniei) infirmă această ipoteză.

¹⁸ Gh. Diaconu, *op. cit.*

¹⁹ C. Preda, *Noi descoperiri arheologice*, în *SCIV*, 16, 1965, 2, p. 272, pune problema astfel: dacă admitem punctul de vedere științific că mormintele de incinerare cu arderea secundară a vaselor aparțin taifalilor, aceștia nu pot fi limitați la o anumită zonă, mormintele respective fiind prezente și în necropolele dinafara limitelor fixate de Gh. Diaconu.

²⁰ Amm. Marcellinus, XXXI, III, arată că Atanarich își ia unele măsuri de apărare după atacul neașteptat dat de huni ridicându-și un zid, de-a curmezișul țării taifalilor. „Qua rei novitate majoreque venturi pavore constrictus, a supercillis Gerasi fluminis ad usque Danubium Taifalorum terras praestringens, muros altius erigebat...” („În urma acestei prime ciocniri și constrâns de o groază și mai mare pentru viitor, a început să ridice de la malurile cele mai înalte ale fluviului Gerasus pînă la Dunăre, de-a curmezișul țării taifalilor, un zid înalt...”).

²¹ Un studiu cuprinzînd concluzii ample referitoare la cultura Sintana-Cerneahov a fost publicat recent de B. Mitrea și C. Preda: *Quelques problèmes ayant trait aux nécropoles de type Sintana-Tcherniakov découvertes en Valachie*, în *Dacia*, N. S., VIII, 1964, p. 211-238.

²² Gh. Diaconu, *Einheimische und Wandervölker im 4. Jahrhundert u. Z. auf dem Gebiete Rumäniens (Tirgșor-Gherăseni-Variante)*, în *Dacia*, N. S., VIII, 1964, p. 195-211.

²³ Maria Comșa, *Sur la romanisation des territoires nord-danubiens aux III^e-IV^e siècles de n.è.*, în *Nouvelles études d'histoire*, III, 1965, p. 23-41.

²⁴ Amm. Marcellinus, XXXI, IX.

²⁵ Gh. Rădulescu și M. Ionescu, *Noi morminte din sec. IV descoperite la Cacaleți*, în *SCIV*, IV, 1953, 1-2, p. 220-240.

siècle de notre ère découverte à Mitreni, village situé à quelque 9 km au nord d'Oltenița. Les fouilles ont mis au jour quelques tombes d'inhumation qui peuvent s'encadrer d'après leur mobilier et les caractéristiques du rituel, dans la civilisation de Sintana-Tcherniakhov du IV^e siècle de notre ère. L'absence de tombes d'incinération constatée jusqu'à présent, n'exclut nullement dans cette nécropole la présence d'une pratique funéraire birituelle.

LÉGENDE DES FIGURES

Fig. 1. — *Mitreni*. Sections fouillées dans lesquelles on a mis au jour des tombes de type Sintana, S. I. et S. III-V.

Fig. 2. — *Mitreni*. M. 1 et M. 2 avec mobilier composé de perles, fibules en bronze et fusaïole en verre.

Fig. 3. — *Mitreni*. M. 3 avec mobilier composé de vases, perles, fusaïoles en terre, fibule et boucle en bronze.

Fig. 4. — *Mitreni*. Mobilier de M. 4, composé de vases, perles, boucles et fibule.

Fig. 5. — *Mitreni*. Vase et fibule du mobilier funéraire des tombes bouleversées par des travaux sans rapport avec les fouilles.