

SIGILII DE PLUMB BIZANTINE DIN REGIUNEA DUNĂRII DE JOS

DE

I. MITITELU și I. BARNEA

Publicăm sub acest titlu șapte sigilii de plumb bizantine, care fac parte dintr-o colecție de 42 astfel de piese, achiziționate de inginerul Ion Mititelu în regiunea orașelor Silistra și Călărași înainte de anul 1941 și care, începând din anul 1961, se află în colecția Muzeului național de antichități din București¹. Cele șapte sigilii se publică separat, deoarece ele au alcătuit obiectul studiului personal al lui I. Mititelu, fiind prezentate pentru tipar, pe când era încă în viață, într-un articol care a fost refăcut de al doilea semnatar al rindurilor de față. Dintre cele șapte sigilii, cinci s-au găsit în regiunea Silistrei (R. P. Bulgaria), iar două (nr. 1 și 5) pe malul stîng al Dunării, la est de orașul Călărași. Un exemplar s-a pierdut înainte de a intra în colecția Muzeului național de antichități, păstrîndu-se numai un desen executat de I. Mititelu (fig. 3).

1. *Phocas, spătar și strateg*

Plumbul sigilar (flanul), fiind mai mic decît cîmpurile gravate ale matriței, monograma de pe avers și mai puțin legenda de pe revers au

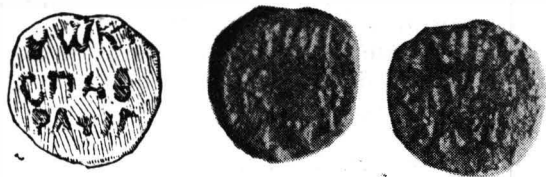


Fig. 1. — Phocas, spătar și strateg.

căzut parțial în afară. Literele de pe ambele fețe sînt tocite în mare parte. Diam. 21 mm; grosimea 4 mm (fig. 1).

¹ I. Barnea, *Noi sigilii bizantine la Dunărea de jos*, în *SCIV*, 17, 1966, 2. Notăm că unul dintre sigiliile publicate în prezentul articol (nr. 5), ce urma să apară în *SCN*, IV—V, a fost publicat între timp de I. Barnea, cu un comentariu mai amplu, în *Dacia*, N. S., VIII, 1964, p. 240—245.

Av. Monogramă marială cruciformă ², completată cu formula tetrasilabă obișnuită, înscrisă între brațele crucii :

Θ(ε)[οτό]κ(ε) [βοή]θ(ε) τῷ σ[ῶ] δού[λω]

Rv. Legendă în trei rînduri, cu litere mari, neregulate, abia vizibile din cauză că sînt mult tocite. Primul rînd este ușor arcuit.

ΦΩΚ.

Φωκ[ῶ]

CΠΑΘ'

σπαθ(αρίω)

. . PATIF'

[στ]ρατιγ[ῶ]

Φωκῶ σπαθαρίω (καί) στρατ(η)γῶ ³.

Secolele VIII—IX. Sigiliu deosebit de important, a cărui valoare crește datorită faptului că micul obiect a fost găsit pe malul stîng al Dunării, la est de Călărași. Nu se poate preciza thema al cărei strateg a fost Phocas. Se pune totuși întrebarea dacă el n-a putut fi strateg al themei Paradounavon (Paristrion) și deci dacă aceasta n-a existat începînd din secolele VIII—IX, fie și în cadrul unor frontiere mai reduse decît în secolele X—XI și cu întreruperi de stăpînire care nu pot fi precizate deocamdată. Credem că măcar sub această formă ipoteza poate fi făcută, urmînd ca ea să fie confirmată ulterior. În sprijinul ei s-ar putea cita în primul rînd sigiliul împăratului Vasile I Macedoneanul ⁴, ale celor doi turmarhi menționați mai jos (nr. 2—3) și toate celelalte sigilii bizantine din secolele VIII—IX descoperite pe teritoriul Dobrogii sau pe malul stîng al Dunării dobrogene ⁵, care fac dovada mai mult decît a unor relații comerciale, cum ar rezulta, de exemplu, din prezența monedelor sau a altor obiecte bizantine din aceeași perioadă de timp ⁶.

2. Aetolios, spătar imperial și turmarh

Din aceleași motive ca și pentru sigiliul precedent, partea superioară a monogramei de pe avers și unele litere ale legendei de pe revers, situate către margini, au căzut în afară. În rest, sigiliul este bine păstrat. Diam. 23 × 28 mm; grosimea 4 mm (fig. 2).

Av. Monogramă asemănătoare cu a sigiliului de la nr. 1, cu deosebirea că formula tetrasilabă dintre brațele crucii este dispusă diferit în a doua jumătate a ei : τῷ δούλω σου.

² V. Laurent, *Documents de sigillographie byzantine: La collection C. Orghidan* (Bibliothèque byzantine, Documents, 1), Paris, 1952, nr. 206, 233, 237, 282 etc.; pl. LXX/V.

³ Cf. J. Ebersolt, *Sceaux byzantins du Musée de Constantinople*, în *RN*, XVIII, 1914, p. 402, nr. 527; K. M. Konstantopoulos, Βυζαντινὰ μολυβδόβουλλα ἐν τῷ 'Εθνικῷ Νομισματικῷ Μουσείῳ Ἀθηνῶν, Atena, 1917, nr. 146 a; L. Bréhier, *Le monde byzantin, II: Les institutions de l'empire byzantin* (L'évolution de l'humanité), Paris, 1949, p. 118, 126; R. Guillard, *Études sur l'histoire administrative de l'empire byzantin. Les titres auliques des eunuques. Le protospathaire*, în *Byzantion*, XXV—XXVI—XXVII (1955—56—57), fasc. 2, p. 658.

⁴ I. Barnea, *op. cit.*

⁵ *Ibidem.*

⁶ Cf. Irimia Dimian, *Cîteva descoperiri monetare pe teritoriul R.P.R.*, în *SCN*, I, 1957, p. 199.

Rv. Legendă în cinci rînduri, bine păstrată, cu excepția primului și ultimului rînd, căzute parțial în afara plumbului, mai mic decît cîmpurile gravate ale matriței.

. . TO	[+ Αἰ[το-
ΛΙΩΒΑC	λίω βασιλικῶ)
CΠAΘAP	σπαθαρ-
ΙΩCΤOYΠ	ίω (καί) τουρ-
MAPXH	μάρχη]

+ Αἰτολίω, βασιλικῶ σπαθαρίω καὶ τουρμάρχῃ⁷.

Secolele IX—X.



Fig. 2. — Aetolios, spătar imperial și turmarh.

3: Nichita, *spatharocandidat imperial și turmarh*

Originalul, astăzi dispărut, a fost desenat de I. Mititelu înainte de a se pierde (fig. 3). Se pare că sigiliul se păstra relativ bine, cu excepția unei mici bucăți rupte din partea dreaptă, jos, a monogramei de pe avers, căreia îi corespunde ultimul rînd al legendei de pe revers. Patină cafenie-albăstrie, cu luciu. Diam. 19 × 22 mm; grosimea 2 mm.

Av. Monogramă ca la nr. 1.

Rv. Legendă în cinci rînduri, din care se păstrează patru și numai resturi din al cincilea.

+NHK	+Nηκ-
HTAR'CIΠ	ήτα β(ασιλικῶ) σπ-
AΘAΠOKA	αθαροκα-
NA'STPOY	νδ(ιδάτω) (καί) τρου-
.	[μάρχη]

+N(ι)κήτα, βασιλικῶ σπαθαροκανδιδάτω καὶ τ(ουρ)μάρχῃ⁸.

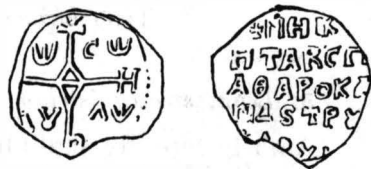


Fig. 3. — Nichita, *spatharocandidat imperial și turmarh*.

Secolul IX.

⁷ G. Schlumberger, *Sigillographie de l'empire byzantin*, Paris, 1884, p. 371; E. Hanton, *Lexique explicatif du recueil des inscriptions grecques chrétiennes d'Asie Mineure*, in *Byzantion*, IV, 1927—1928, p. 131—132.

⁸ V. sigiliul precedent. Cf. J. Ebersolt, *op. cit.*, p. 407, nr. 556 și 558; V. Laurent, *Les sceaux byzantins du Médailler Vatican*, Città del Vaticano, 1962, nr. 96, 149—151.

4. *Sigiliul unui consul și patriciu*

Din cauza plumbului mai mic decât matrița, unele litere din primul rînd al aversului și al legendei de pe revers au căzut, parțial, în afară. Literele de pe avers sînt tocite în parte. Diam. 19 × 21 mm ; grosimea 3—4 mm (fig. 4).

Av. Sus, în r. 1, se mai păstrează parte din trei litere, care, cu ajutorul literelor HΘH, care se citesc în ultimul rînd, alcătuiesc cel mai probabil cunoscuta formulă [+ KĒ BO] HΘH = K(ύρι)ε βο(ύ)θ(ει). Între



Fig. 4. — Sigiliul unui consul și patriciu.

cele două rînduri de sus și de jos, în margini, se disting literele *B* și *C*, despre care presupunem că prescurtează cuvîntul β(ασιλεύ)σ(ι). Între acestea, de o parte și de alta a unei mici cruci, se află, sub formă de monogramă, literele mai mari *Pω*, legate între ele, în partea stîngă și litera *E* în partea dreaptă. Ele prescurtează, se pare, numele 'Ρωμανός și Εὐδοκία, după I. Mititelu, cunoscuții împărați bizantini din a doua jumătate a secolului al XI-lea, ceea ce nu pare verosimil⁹. Caracterele epigrafice și însăși „moda monogramelor” par a indica mai curînd pe Roman al II-lea și Evdochia (944—949)¹⁰.

Rv. Legendă în patru rînduri, cu litere mari și ușor lizibile, excepțînd primul rînd, din care este imprimată pe plumb numai partea inferioară a literelor.

... ΤΩ	[+ Τί]τω
· ΠΑΤΩ	[ύ]πάτω
ΣΗΑΤΡΙ	(καί) πατρι-
ΚΙΟΥ	κλου
+ Τίτω ύπάτω και πατρικί(ω).	

Secolul X.

5. *Leon, strateg istrian*

Ambele fețe ale sigiliului sînt mult tocite și au căpătat o patină cafenie închisă¹¹. Diam. 21 mm ; cîmpul gravat 19 mm ; grosimea 2 mm (fig. 5). Găsit pe malul stîng al Dunării, la est de Călărași.

⁹ Un sigiliu aparținînd acestui împărat pe cînd era „patriciu, proconsul, vestis și strateg”, la K. M. Konstantopoulos, *op. cit.*, nr. 622 a.

¹⁰ Cf. A. Grabar, *L'art byzantin*, Paris, 1938, pl. 41 și St. Pelekanidis, Τὰ χροσᾶ βυζαντινὰ κοσμήματα τῆς Θεσσαλονίκης, in Δελτίον τῆς Χριστιανικῆς Ἀρχαιολογικῆς Ἐταιρείας, περ. δ', t. 1, 1959, p. 70, nota 2.

¹¹ E posibil ca însăși matrița să fi fost mult tocită datorită întrebuițării, efigia de pe avers și literele legendei de pe revers aparținînd din momentul imprimării sigiliului mai puțin clare decât ar fi trebuit.

Av. Bustul nimbat al Sf. Teodor Stratilat, patronul oraşului Silistra, reprezentat din faţă şi ţinînd sprijinită pe umărul drept o lance uşor înclinată spre stînga. De o parte şi de alta inscripţie în coloană, ştearsă aproape în întregime : [‘Ο ἄγιος Θεόδωρος)].



Fig. 5. — Leon, strateg istrian.

Rv. Sus, la mijloc, patru puncte dispuse cruciform, încadrate de cîte o mică linie orizontală în relief¹², care se repetă foarte probabil şi sub legendă. Dedesubt, următoarea legendă în patru rinduri, cu litere tocite, indeosebi spre margini :

ΛΕΟΝΤ
· CTPAT
· CTPIH
· ΝΟΥΘ

Λέωντ
[ι] στρστ(ηγῶ)
[ι] στρστ·
νῶθ

Λέωντ· στρστ·ηγῶ 'Ιστρστ·ην(ῶ)

Anul 971.

Titularul sigiliului este, cel mai probabil, unul şi acelaşi cu Leon, protovestiar, patriciu şi drongar al flotei (πρωτοβεστιάριος, δρουγγάριος τοῦ στόλου sau δρουγγάριος τῶν πλωτῶν¹³ şi πατρικίος καὶ πλωῖμου δρουγγάριος¹⁴, căruia Ioan Tzimiskes i-a încredinţat pregătirea şi conducerea operaţiilor pe apă în luptele contra lui Sveatoslav. În acest caz, sigiliul prezintă mare importanţă istorică, făcîndu-ne cunoscut pe primul strateg al themei Paristrion după recucerirea acesteia de către Tzimiskes (971). Pînă acum, cel mai vechi cunoscut dintre guvernatorii themei Paristrion era Theodor, „primicer şi strateg Distras” (sfîrşitul secolului X)¹⁵. Demn de reţinut este titlul Ἰστρινός, pe care îl poartă strategul Leon şi pe care nu-l vom mai întîlni la nici unul dintre guvernatorii (catepanii, ducii) themei Paristrion.

Locul de găsimă al sigiliului pe malul stîng al Dunării, la est de Călăraşi, reaminteşte ştirea deosebit de preţioasă pe care o consemnează Cedren cu prilejul sosirii lui Tzimiskes la Dorostolon (Silistra), cînd i s-au

¹² Cf. W. Wroth, *Catalogue of the Imperial Byzantine coins in the British Museum*, II, Londra, 1908, p. 475, nr. 6, p. 476, nr. 7, p. 488, nr. 24 şi 25.

¹³ Cedren, *Historiarum compendium*, II, Bonn, 1839, p. 392, r. 20 şi urm.; p. 393, r. 3—6; p. 402, r. 23; p. 403, r. 1—2 şi 10—13; p. 404, r. 8—11; p. 424, r. 10—11 şi p. 427, r. 1 şi urm.

¹⁴ Leon Diaconul, *Historia*, Bonn, 1828, IX, 5, p. 147, r. 5—7.

¹⁵ N. Bănescu, *Les duchés byzantins de Paristrion (Paradounavon) et de Bulgarie*, Bucureşti, 1946, p. 69—70 şi 171.

prezentat soli din Constantia și din celelalte fortărețe de dincolo de Dunăre (ἐκ Κωνσταντείας καὶ τῶν ἄλλων φρουρῶν τῶν πέραν ἰδρυμένων τοῦ Ἰστρου) pentru a cere iertare și pentru a se preda împreună cu fortărețele¹⁶. Micul obiect constituie o prețioasă dovadă materială a ceea ce istorisește mai departe același cronicar bizantin, anume că, după restabilirea stăpînirii bizantine asupra Silistrei, Tzimiskes s-a îngrijit de fortărețele și orașele de pe ambele maluri ale Dunării¹⁷. El confirmă ceea ce s-a afirmat în istoriografia timpurilor noastre, anume că „Dunărea n-a fost o linie de frontieră, ci o linie de circulație interioară”¹⁸. Se pune astfel din nou problema stăpînirii temporare a themei Paristrion și asupra unor regiuni situate pe malul stîng al Dunării¹⁹.

6. Ioan, spătar, consul și strateg al Bulgariei

Plumbul sigilar e puțin știrbit în marginea dreaptă, jos. Ambele fețe sînt în bună parte tocite. Diam. 30—31 mm; grosimea 2—3 mm (fig. 6).

Av. Sf. Ioan Prodromul, bust, din față, purtînd mantie simplă și ținînd în dreapta o cruce, puțin înclinată spre dreapta. De o parte și de



Fig. 6. — Ioan, spătar, consul și strateg al Bulgariei.

alta a capului, în coloană, inscripția : [‘Ο ἄγιος] Ἰω(άννης) ὁ Πρόδρομος.

Rv. Legendă în cinci rînduri, cu litere mari, tocite cel mai mult în r. 1 și 5.

+ΙΩΝΝΙΑ
ΘΑΡΙΩΥΠΑ
ΤΟC S CΤΡΑ
ΤΙΓ ΟC Ο
ΡΟΥΑΓ

+Ἰω(άννη) σπα-
θαρίω, ὑπα-
τος (καὶ) στρα-
τιγός ὁ
Βουλγ(αρίας).

+Ἰωάννη σπαθαρίω, ὑπάτ(ω) καὶ στρατ(η)γ(ῶ) τῆς Βουλγαρίας²⁰.

Secolul XII.

¹⁶ Cedren, *op. cit.*, p. 401, r. 19—23. Cf. N. Bănescu, *Bizanțul și romanitatea de la Dunărea de jos* (Academia Română, Discursuri de recepție, LXXII), București, 1938, p. 22.

¹⁷ *Ibidem*, p. 412, r. 9 și urm. Cf. N. Bănescu, *op. cit.*, p. 22—23.

¹⁸ N. Iorga, *Formes byzantines et réalités balkaniques. Leçons faites à la Sorbonne*, Bucarest-Paris, 1922, p. 30; idem, *Histoire des Roumains*, II, Paris, 1937, p. 366.

¹⁹ Idem, *Le Danube d'empire*, în *Mélanges G. Schlumberger*, I, Paris, 1924, p. 13 și urm. (Reprodus în ale sale *Études byzantines*, II, București, 1940, p. 201). Vezi mai pe larg, cu privire la acest sigiliu, în *Dacia*, N. S., VIII, 1964, p. 240—245.

²⁰ De remarcat lipsa de acord gramatical a atributelor titularului sigiliului.

Întrebarea este dacă sigiliul aparține vreunuia dintre cei doi duci, mai dinainte cunoscuți, ai themei Bulgariei — Ioan Taronites (1101 — 1106) sau Ioan Triakontaphyllos (secolele XI — XII)²¹ — sau dacă poate fi atribuit unui al treilea guvernator omonim, încă necunoscut, al aceleiași theme, ceea ce pare mai probabil. Pentru această ultimă ipoteză pledează attributele diferite față de ale celorlalți duci, ale titularului sigiliului și caracterele epigrafice ale acestuia, care îl situează în timp cel mai probabil în secolul al XII-lea.

7. Phocas

Mic sigiliu bine păstrat. Patină cafenie închisă. Reversul ușor descentrat spre dreapta jos. Diam. 18 mm ; cimpul gravat 12 mm ; grosimea 3 mm (fig. 7).

Av. Bustul sf. Nicolae nimbato și avînd de o parte și de alta, în coloană, inscripția : Ὁ Νικόλαος.

Rev. Legendă în patru rînduri, cu litere mărunte :

+KĒ	+K(ύρι)ε
ROHΘI	βοήθη
ΤΩΩΔ	τῷ σῷ δ(ούλω)
ΦΟΚΑ	Φοκᾶ

+Κύριε βοήθη(ε)ι τῷ σῷ δούλω Φ(ω)κᾶ.

Secolele XI — XII.



Fig. 7. — Sigiliul lui Phocas.

SCEAUX EN PLOMB BYZANTINS DE LA RÉGION DU BAS-DANUBE

RÉSUMÉ

On publie sept sceaux en plomb byzantins des VIII^e — XII^e siècles, dont cinq trouvés dans la région de Silistrie et deux (n^{os} 1 et 5) sur la rive gauche du Danube à l'est de la ville de Călărași. L'un d'eux, le n^o 3, s'est perdu, quant au reste il fait actuellement partie de la collection du Musée National des Antiquités de Bucarest.

1. Sceau portant le nom de Phocas «spathaire et stratège» (VIII^e — IX^e siècles). — 2. Probablement Αιτόλιος, nom plus rare, «spathaire impérial et turmarque» (IX^e siècle). — 3. Nicétas «spathairo-candidat et turmarque» (IX^e siècle). — 4. Sceau différent de tous les autres, portant à l'avert les monogrammes de la fig. 4, abrégant à ce qu'il semble, le nom des empereurs Romain II et Eudocie (944 — 949), et au revers la

²¹ N. Bănescu, *Les duchés byzantins...*, op. cit., p. 150—151 și 153—155.

légende mentionnant un « consul et patrice », dont le nom serait probablement Τίτος (fig. 4). — 5. Sceau de haute importance historique, portant la légende : Λέοντι στρατηγῶ Ἰστριηνῶ, qui selon nous serait le même personnage que Léon « protovestiaire, patrice et drongaire de la flotte », mentionné par Cédreus et Léon le Diacre à l'occasion des luttes contre Sviatoslav (971). Léon apparaît selon les informations du sceau en question en tant que premier stratège du thème ou du duché de Paristrion (Paradounavon). Le fait d'avoir été trouvé sur la rive gauche du Danube, à l'est de Călărași, rappelle l'épisode mentionné par Cédreus, quand se sont présentés à Silistrie devant l'empereur Tzimisès, les envoyés de Constantia et des autres forteresses d'au-delà du Danube. L'hypothèse plus ancienne d'une domination au moins temporaire, sur le thème de Paristrion et sur la rive gauche du Danube, se trouve ainsi confirmée. — 6. « Jean spathaire, consul et stratège de la Bulgarie », du sceau reproduit dans la fig. 6, ne semble pas correspondre ni à Jean Taronitès (1101 — 1106), ni à Jean Triakontaphyllos (XI^e — XII^e siècles), deux ducs du thème de Bulgarie connus bien auparavant, mais à un troisième gouverneur homonyme du XII^e siècle, du même thème byzantin. — 7. Sceau appartenant à un certain Phocas (XI^e — XII^e siècles).

LÉGENDE DES FIGURES

- Fig. 1. -- Phocas, spathaire et stratège.
 Fig. 2. — Aetolios, spathaire impérial et turmarque.
 Fig. 3. — Nicétas, spathairo-candidat impérial et turmarque.
 Fig. 4. — Sceau d'un consul et patrice.
 Fig. 5. — Léon, stratège d'Istros.
 Fig. 6. — Jean, spathaire, consul et stratège de Bulgarie.
 Fig. 7. — Sceau de Phocas.