

# STUDIUL RESTURILOR DE FAUNĂ NEOLITICĂ, DESCOPERITE ÎN STAȚIUNEA GUMELNIȚA \*

DE

OLGA NECRASOV și SERGIU HAIMOVICI

Săpăturile întreprinse în stațiunea neolitică Gumelnița (cultura Gumelnița), în anul 1960 sub conducerea lui Vladimir Dumitrescu, au scos la iveală foarte numeroase resturi de faună, contemporană acestei culturi. Numărul lor se ridică la circa 4 000 piese, mai mult sau mai puțin fragmentare, dintre care 2 709 sînt determinabile, restul reprezentînd așchii, fără părți semnificative pentru identificare.

Materialul determinabil se află și el într-o stare destul de fragmentară, atestînd prin aceasta că sîntem în prezența unor resturi menajere.

Materialul este reprezentat prin resturi de mamifere (piese osoase, dinți izolați, fragmente de coarne), de păsări, reptile (cheloneeni), pești și moluște (gasteropode și lamelibranchiate). El se repartizează destul de inegal pe niveluri culturale, nivelurile mai vechi A2a și A2b fiind mai bine reprezentate decît nivelul B și mai ales decît nivelul A2c. Repartiția sa este și mai inegală după grupele zoologice, mamiferele fiind acelea care domină în mod covîrșitor, celelalte grupe specificate mai sus prezentînd mult mai puține resturi (vezi tabelul I).

Tabelul I

Repartiția resturilor de faună pe nivele și grupe zoologice

Grupa	Nivelul A2a	Nivelul A2b	Nivelul A2c	Nivelul B	Total niveluri
Moluște Lamelibranch.	182	35	11	25	253
Gasteropode	12	2	2	4	20
Pești osoși	15	11	4	7	37
Reptile (chelonieni)	3	—	—	—	3
Păsări	2	2	—	1	5
Mamifere	839	805	265	482	2 391
Total	1 053	855	282	519	2 709

\* La această lucrare au participat și studenții cercului științific de Morfologie animală de la Universitatea din Iași: Benchea Maria, Bulai Maria, Ciubotaru Elena, Dumitru Emil, Gramatopol Maria, Isac Mihail, Maxim Gheorghe, Pletea Irina, Tallar Laurian, Ureche Rodica.

### 1. Considerații asupra componenței faunei din stațiunea Gumelnița

*Moluștele*, reprezentate prin valvele scoicii de râu aparținând speciilor *Unio pictorum* și *Unio crassus*, precum și prin cochilii de melc, aparținând speciei terestre *Helix pomatia* și speciei acvatice *Viviparus danubialis*, se întâlnesc în toate cele patru niveluri ale stațiunii. Valvele scoicii de râu sînt foarte abundente în A2a (resturi a circa 90 exemplare) ceea ce atestă că populația gumelnițeană utiliza destul de larg acest molusc în alimentație.

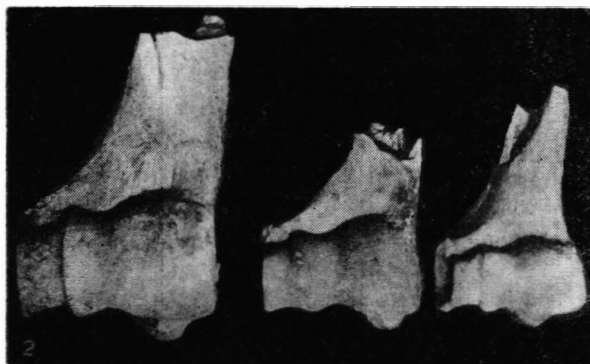
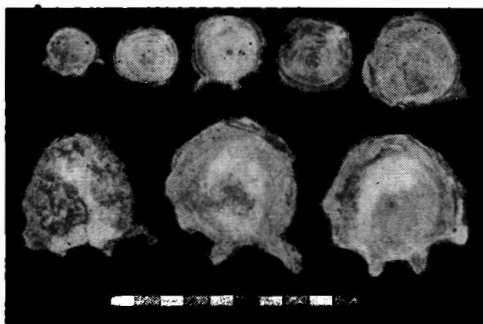


Fig. 1. — 1, *Silurus glanis* L. (somnul), vertebre; 2, *Bos primigenius* Boj., un humerus și *Bos laurus* L., două humerusuri.

*Peștii osoși* sînt reprezentați prin destul de numeroase vertebre, precum și prin fragmente de craniu. Marea lor majoritate aparține somnului (*Silurus glanis* L.) și numai o mică parte crapului (*Cyprinus carpio* L.). Vertebrele de somn corespund unor exemplare de vîrste și talii diferite. Printre ele găsim piese care măsoară 55 mm în diametru, aparținînd unor exemplare de circa 30 de ani, ajungînd la o talie uriașă de peste 2 m. Repartiția resturilor de pești este numeric destul de uniformă în cele patru niveluri ale stațiunii. Exemplarele cele mai mari au fost întîlnite în nivelul B, apoi în A2a.

*Reptilele* sînt reprezentate prin cîteva fragmente de carapace și plastron, aparținînd unui chelonian, cu mare probabilitate din genul *Emys*. Ele au fost sesizate numai în nivelul A2a.

*Păsările* nu prezintă nici ele multe resturi. Doar cinci fragmente de oase lungi au fost găsite în nivelurile A2a, A2b și B. În acest din urmă nivel s-a găsit un fragment de humerus care aparține cu mare probabilitate unei lebede (*Cygnus* sp.). În nivelul A2a apare iarăși un fragment osos (metacarpian) care a putut fi determinat ca aparținînd, cu mare probabilitate, unei găște sălbatice.

*Mamiferele*, cărora le aparține majoritatea covârșitoare a materialului descoperit, sînt reprezentate prin următoarele specii: *Lepus europaeus* Pallas, *Castor faber* L., *Canis familiaris* L., *Canis vulpes* L., *Ursus arctos* L., *Sus scrofa domesticus* L., *Sus scrofa ferus* L., *Capreolus capreolus* L., *Cervus elaphus* L., *Bos primigenius* Boj., *Bos taurus* L., *Capra hircus* L., *Ovis aries* L., *Equus caballus* L. Aceste specii se întilnesc de altfel, în majoritatea stațiunilor neolitice din țara noastră. Ele nu epuizează fauna neolitică de mamifere din regiunea respectivă, care era în mod cert mult mai bogată, dar reprezintă acele forme, fie domestice, fie sălbatice, care erau mai mult sau mai puțin întrebunțate în economia populației gumelnițe. Din speciile sălbatice enumerate, un interes deosebit îl prezintă existența la Gumelnița, stațiune situată departe de zona montană, a resturilor de cerb și de urs, mamifere cu arealul azi mult mai restrîns.

## 2. Frecvența generală și pe niveluri a formelor de mamifere

Tabelul II prezintă frecvența absolută și procentuală (generală și pe niveluri) a pieselor aparținînd formelor de mamifere enumerate mai sus, precum și acelea ale indivizilor ce le-ar putea corespunde<sup>1</sup>. Din considerarea cifrelor înscrise, rezultă că specia ale cărei resturi sînt cel mai frecvent întilnite în materialul din stațiunea Gumelnița este boul domestic. Resturile acestei specii se cifrează la aproape 1 500 piese, reprezentînd mai mult decît jumătatea materialului determinat. Resturile ar putea corespunde în total la circa 126 indivizi. Acest material, repartizat pe niveluri, prezintă frecvențe procentuale destul de asemănătoare, diferențele constatate nefiind semnificative.

Ovicaprinele ocupă locul al doilea în materialul întreg, urmate fiind îndeaproape de porcine. Ceea ce este însă interesant de notat este faptul că, în repartiția pe niveluri, locul al doilea după bovine este ocupat de ovicaprine numai în primele două niveluri: A2a și A2b. În ultimele două, A2c și B, din contra, resturile de porcine prezintă o anumită creștere numerică față de acelea ale ovicaprinelor, astfel încît, acum, ele ocupă locul al doilea. De notat că, judecînd după piesele determinabile pînă la gen, grupa ovicaprinelor este reprezentată în materialul nostru printr-un număr aproape egal de oi și de capre.

<sup>1</sup> Amintim că, în acest tabel, ca și în tabelele similare referitoare la fauna altor stațiuni, am grupat împreună, sub denumirea de ovicaprine, resturile oilor și caprelor, care nu pot fi întotdeauna separate, dat fiind lipsa de criterii morfologice diferențiale pentru multe piese ale scheletului, precum și pentru dentiție.

Locul al patrulea este ocupat, atît în materialul luat în ansamblu, cît și în repartitia sa pe niveluri, de mistreț. Locul al cincilea este ocupat, în mod constant, de cerb, iar locul al șaselea de cîinele domestic.

Bourul, urmat de căprioară și apoi de cal, ocupă locurile următoare. Resturile lor se întîlnesc însă în toate cele patru niveluri, ale stațiunii.

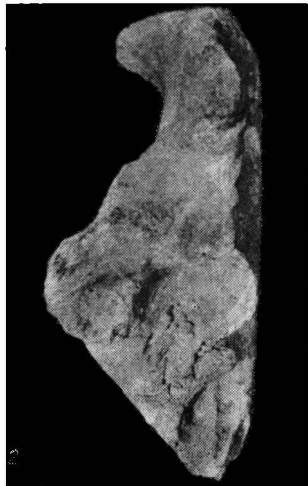


Fig. 2. — 1, *Canis familiaris intermedius* Wold., mandibulă întreagă cu dinți și *Canis familiaris palustris* Rüt., mandibulă fragmentară cu dinți căzuți; 2, *Ursus arctos* L., fragment de cubitus.

Resturile de vulpe, lup, urs, castor și iepure nu se întîlnesc în toate nivelurile și prezintă în general procente foarte scăzute, indicînd o prezență sporadică.

### 3. Unele caracteristici ale mamiferelor identificate

Așa cum ne-o indică resturile lor osoase, bovinele din stațiunea neolitică de la Gumelnița aparțineau unor tipuri de talie mijlocie și mică, toate rezervele fiind făcute în ceea ce privește dimorfismul sexual. Această constatare este valabilă referitor la ovicaprine și porcine. Domestic sau nu, calul neolitic de la Gumelnița aparține unei forme de talie mijlocie. Judecînd după resturile de coarne, caprinele trebuie să fi aparținut, cel puțin în majoritatea lor, tipului *prisca*.

În ceea ce privește cîinele, constatăm că resturile sale aparțin la două varietăți diferite: *Canis familiaris palustris* Rüt., de talie mică, și *Canis familiaris intermedius* Wold. Resturile primului sînt mai numeroase decît ale celui de-al doilea.

În aceeași ordine de idei, deosebit de interesante ne apar resturile de cerb. Este important nu numai faptul că-l găsim prezent într-o regiune atît de îndepărtată de zona montană, dar și faptul că unele resturi ale sale găsite la Gumelnița au aparținut unor exemplare de talie foarte mare. Astfel o piesă reprezentînd partea distală a coroanei coarnelor, găsită în nivelul A2c, ar putea fi socotită, prin dimensiunea ei, drept un specimen record. Ramurile terminale reprezintă aici o aplatizare și o lărgire accen-

tuată, care le conferă o formă particulară, ce ridică problema unei varietăți deosebite. O altă piesă, reprezentînd de data aceasta partea bazală a cornului, împreună cu o porțiune de neurocraniu, găsită în nivelul A2b, este de dimensiuni foarte mari (diametrele rozetei : 91 mm și 89 mm).

#### 4. Considerații asupra ocupației locuitorilor

Dacă însumăm frecvențele corespunzătoare animalelor domestice (bovine, ovicaprine, porcine, ciine), iar pe de altă parte acelea care corespund animalelor sălbatice (mistrețul, cerbul, bourul, căprioara, ursul, lupul, vulpea, castorul și iepurele, calul rămînînd într-o poziție neclarificată din acest punct de vedere), constatăm că primele formează majoritatea covârșitoare a materialului faunistic de la Gumelnița (în total peste 80%), în timp ce cele de-al doilea nu reprezintă decît o mică minoritate.

Predominanța resturilor mamiferelor domestice asupra celor sălbatice, indică clar că populația care locuia în stațiunea neolitică Gumelnița se ocupa în mod intens de creșterea vitelor, în special a cornutelor mari. Cît de importantă era această îndeletnicire rezultă și din considerarea numărului absolut de fragmente osoase provenite de la bovine (1 464), precum și a numărului absolut de exemplare cărora ar fi putut să le aparțină (126). Așa cum am văzut mai sus, variațiile pe niveluri observate în ceea ce privește procentul de indivizi supuțați, nu par a fi semnificative.

Creșterea oilor și caprelor, ca și aceea a porcilor pare a fi fost o ocupație mai puțin importantă decît a bovinelor. Judecînd după repartitia resturilor de porcine și ovicaprine pe niveluri se pare că creșterea primelor avea mai puțină importanță în primul nivel (A2a) decît în nivelurile următoare. Creșterea ovicaprinelor pare a fi înregistrat, din contra, după o oarecare accentuare în nivelul A2b față de nivelul A2a, o scădere sensibilă în nivelul A2c, urmată de o amplificare ușoară în nivelul B. Față de inegalitatea repartitei întregului material osos pe niveluri, ne putem însă întreba dacă variabilitatea constatată oglindește o stare reală sau reprezintă efectul întîmplării.

Vînătoarea constituia o ocupație de ordin mult mai secundar. Principalul obiectiv al vînătorii era mistrețul, urmat de cerb și apoi de bour. Vînarea căprioarei, castorului, ursului, lupului și a vulpii era cu totul sporadică.

Prezența unui număr mare de valve aparținînd scoicii de rîu, în special în nivelul A2a, arată că cel puțin în perioada care îi corespunde, acest molusc juca un oarecare rol în hrana locuitorilor neolitici din stațiunea Gumelnița, fiind, „cules” în mod intens. În celelalte trei niveluri, și în special în nivelul A2b, cantitatea resturilor de *Unio* este proporțional mult mai mică.

În fine, o problemă legată de unele aspecte ale vieții locuitorilor neolitici din stațiunea Gumelnița este ridicată de prezența resturilor calului. Materialul osos aparținînd acestei specii se întîlnește în toate nivelurile stațiunii. El este însă puțin numeros, atîngînd aproape 3% doar în nivelul A2a. Numărul redus al resturilor sale — ca și de altfel în celelalte stațiuni



Fig. 3. — 1, *Cervus elaphus* L., două fragmente de coarne; 2, *Capreolus capreolus* L., fragment de corn.

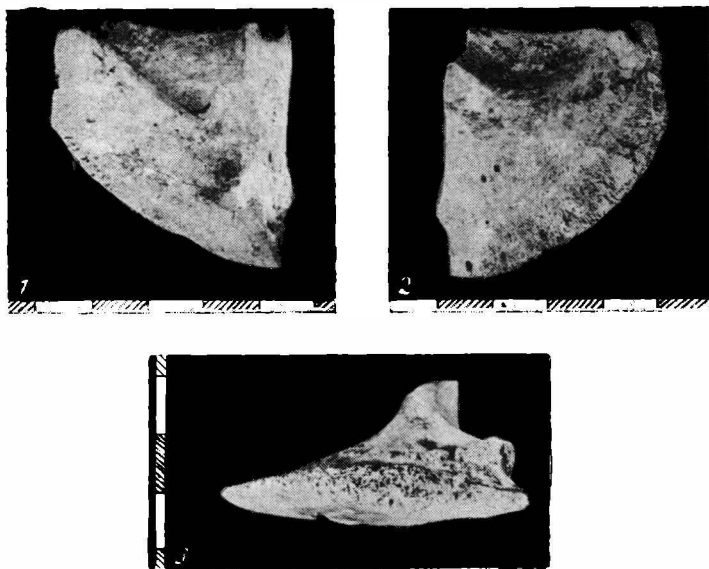


Fig. 4. — *Equus caballus* L., falanga III anterioară (înjumătățită), aparținând unui exemplar tinăr atins de furbură. 1, văzută pe fața plantară; 2, văzută de sus și din partea anterioară; 2, văzută lateral și de pe fața plantară.

Tabelul 11

Frecvența absolută și procentuală (generală și pe niveluri) a speciilor de mamifere identificate la Gumelulța, alături de raportul dintre mamiferele domestice și sălbatice

Specia sau grupa	Nivelul A2a				Nivelul A2b				Nivelul A2c				Nivelul B				Total nivele			
	fragmente		indivizi		fragmente		indivizi		fragmente		indivizi		fragmente		indivizi		fragmente		indivizi	
	nr. ab-solut	%	nr. ab-solut	%	nr. ab-solut	%	nr. ab-solut	%	nr. ab-solut	%	nr. ab-solut	%	nr. ab-solut	%	nr. ab-solut	%	nr. ab-solut	%	nr. ab-solut	%
Canis familiaris	29	3,46	5	4,76	25	3,10	6	6,19	8	3,02	3	6,98	14	2,90	5	7,24	76	3,17	19	6,06
Bos taurus	507	60,43	45	42,85	512	63,60	43	44,32	161	60,76	14	32,55	284	58,92	24	34,79	1 464	61,23	126	40,13
Ovicaprinae	98	11,68	14	13,33	114	14,17	16	16,50	14	5,28	4	9,30	43	8,92	8	11,59	269	11,25	42	13,38
Sus scrofa domesticus	62	7,38	13	12,39	87	10,80	14	14,44	27	10,18	6	13,96	49	10,17	10	14,50	225	9,42	43	13,70
Sus sp.*	12	1,43	3	2,86	7	0,87	2	2,06	4	1,51	2	4,65	6	1,25	2	2,90	29	1,21	9	2,86
Sus scrofa ferus	51	6,07	8	7,60	34	4,22	6	6,19	26	9,81	5	11,62	34	7,05	5	7,24	145	6,07	24	7,65
Cervus elaphus	32	3,82	5	4,76	11	1,37	2	2,06	19	7,16	4	9,30	28	5,80	5	7,24	90	3,77	16	5,09
Capreolus capreolus	6	0,72	2	1,91	5	0,62	2	2,06	1	0,38	1	2,33	4	0,83	2	2,90	16	0,66	7	2,22
Bos primigenius	13	1,55	3	2,86	3	0,37	2	2,06	3	1,13	2	4,65	8	1,65	2	2,90	27	1,12	9	2,86
Canis vulpes	2	0,24	1	0,96	1	0,13	1	1,03	—	—	—	—	2	0,42	1	1,45	5	0,20	3	0,95
Canis lupus	2	0,24	2	1,91	—	—	—	—	—	—	—	—	2	0,42	1	1,45	4	0,16	3	0,95
Ursus arctos	—	—	—	—	—	—	—	—	1	0,38	1	2,33	1	0,21	1	1,45	2	0,08	2	0,64
Castor fiber	—	—	—	—	—	—	—	—	—	—	—	—	1	0,21	1	1,45	1	0,04	1	0,32
Lepus europaeus	—	—	—	—	1	0,13	1	1,03	—	—	—	—	—	—	—	—	1	0,04	1	0,32
Equus caballus	25	2,98	4	3,81	5	0,62	2	2,06	1	0,38	1	2,33	6	1,25	2	2,90	37	1,58	9	2,87
	839		105		805		97		265		43		482		69		2 391		314	
Mamifere domestice	696	82,96	77	73,33	738	91,68	79	81,43	210	79,24	27	62,80	390	80,92	47	68,12	2 034	85,07	230	73,24
Mamifere sălbatice**	106	12,63	21	20,00	55	6,83	14	14,45	50	18,87	13	30,23	80	16,59	18	26,09	291	12,17	66	21,02

\* Reprezintă acele resturi de suide, pentru care, datorită fragmentării, nu am putut preciza dacă provin de la porcul domestic sau de la mistreț.

\*\* Diferența pînă la 100% este dată de resturile aparținînd calului, care are o poziție incertă din punctul de vedere al domesticirii, cît și de resturile de Sus sp.





neolitice din țara noastră — pare a pleda pentru caracterul său încă sălbatic. Totuși, o falangă III anterioară (înjumătățită) de la un individ tânăr, a cărei suprafață inferioară este lipsită de boltirea transversală obișnuită iar suprafața anterioară prezintă o înclinare foarte slabă, a aparținut unui animal bolnav de furbură. Cum în concepția patologiei veterinare actuale, această boală este determinată de deficiențe de ordin alimentar ce nu prea survin în condițiile vieții de animal sălbatic, este foarte probabil ca piesa osoasă respectivă să fi aparținut unui animal domestic sau, cel puțin, pe cale de domesticire. În orice caz aceasta este și părerea specialiștilor în medicina veterinară printre care și prof. Gheție.

### 5. Peisajul geografic

Considerarea compoziției resturilor de faună descoperite la Gumelnița, ne arată că regiunea respectivă era puternic împădurită în neolitic. În adevăr, dacă prezența mistrețului ar putea fi legată și de existența unor numeroase bălți, prezența cerbului reprezentat prin exemplare foarte mari, precum și prezența ursului, nu pot fi explicate decât prin existența unor întinse masive păduroase.

## L'ÉTUDE DES RESTES DE LA FAUNE NÉOLITHIQUE DÉCOUVERTS À GUMELNIȚA

### RÉSUMÉ

Le matériel faunique, découvert dans la station néolithique de Gumelnița, au cours des fouilles de 1960, s'élève à 4 000 pièces dont — étant donné leur caractère fragmentaire — seulement environ 2 700 peuvent être déterminées. Ce caractère du matériel osseux indique qu'il représente les restes « de cuisine » de la station néolithique étudiée.

La répartition du matériel déterminé selon les groupes zoologiques et le niveau de l'habitation néolithique est présentée dans le tableau I du texte. Le tableau II contient la fréquence absolue et relative (%) (générale et selon les niveaux) des espèces de mammifères identifiées. Sa lecture nous indique une prédominance numérique très prononcée des restes des animaux domestiques sur ceux des animaux sauvages, indiquant l'importance prise par l'élevage. A ce point de vue, il est à remarquer que ce sont les bovins qui occupent la première place, le rôle des ovicaprins et des porcins y étant tout à fait secondaire.

Les animaux domestiques dont les restes furent identifiés à Gumelnița appartiennent en très grande majorité à des formes de taille peu élevée ou moyenne. Les chèvres semblent avoir appartenu en majorité au type *prisca*. En ce qui concerne le chien, on observe qu'il appartient à deux formes : *C. familiaris palustris* Rüt. et *C. familiaris intermedius* Wold.

Les restes du cheval sont très peu fréquents, ce qui pourrait bien indiquer le caractère encore non domestiqué de cette espèce. Cependant, une phalange III antérieure, présentant des modifications pathologiques caractéristiques de la « fourbure », pourrait avoir appartenu à un exemplaire ne vivant pas en liberté. Ce fait pourrait signifier que nous sommes ici en présence de plus anciens essais de domestication du cheval, connus jusqu'à présent sur notre territoire.

Pour ce qui concerne les animaux sauvages, il faut souligner la présence du cerf, absent de nos jours dans la région de Gumelnița.

#### LÉGENDE DES FIGURES

Fig. 1. — 1, *Silurus glanis* L. (Silure), vertèbres ; 2, *Bos primigenius* Boj., un humerus et *Bos taurus* L., deux humerus.

Fig. 2. — 1, *Canis familiaris intermedius* Wold., mandibule entière avec dents et *Canis familiaris palustris* Rüt., mandibule fragmentaire sans dents ; 2, *Ursus arctos* L., fragment de cubitus.

Fig. 3. — 1, *Cervus elaphus* L., deux fragments de cornes ; 2, *Capreolus capreolus* L., fragment de corne.

Fig. 4. — *Equus caballus* L., phalange III antérieure (la moitié) appartenant à un jeune exemplaire atteint par la « fourburc ». 1, vue de la face plantaire ; 2, vue d'en haut et de la partie antérieure ; 3, vue latérale et de la face plantaire.