

PANDANTIVE ÎN FORMĂ DE CĂLDĂRUȘĂ DIN SUD-ESTUL TRANSILVANIEI

DE

IOAN I. POP

Cu ocazia reinventarierii colecțiilor arheologice ale Muzeului regional Brașov au fost identificate mai multe obiecte, a căror importanță merită să fie semnalată. Dintre acestea ne-au atras atenția în mod deosebit două pandative de fier în formă de căldărușă, piese care, deocamdată, sînt destul de rar întîlnite în descoperirile din Transilvania. Lipsa lor în această regiune fiind sesizată în literatura de specialitate¹, considerăm utilă prezentarea lor.

Ambele exemplare provin din cercetări efectuate cu cîteva decenii în urmă de către unii colaboratori ai fostului muzeu al Țării Birsei, inițial făcînd parte din colecții particulare. Ele nefiind consemnate decît în vechile inventare, nu putem stabili cu certitudine mediul cultural în care au fost găsite. Cu toate acestea, cunoscîndu-li-se locul de descoperire și fiind vorba de obiecte de un tip caracteristic și relativ de scurtă durată, valoarea lor documentară-științifică nu poate fi pusă la îndoială.

Primul exemplar (nr. inv. 1722) provine de pe o movilă („Bachel”), situată între halta Măgurele și Cristian (Brașov). Piesa, de formă cilindrică, se păstrează în stare fragmentară (lipsește fundul și jumătate din corpul cilindrului). Tortița, semicirculară, este fixată pe partea interioară a peretelui (fig. 1/a și 2/a).

Exemplarul al doilea (nr. inv. 1725), de dimensiuni mai mici, a fost descoperit la Merești (r. Odorhei), într-o peșteră situată între „Peștera de Bronz” și „Peștera Mare”. Și această piesă, de forma celei dintîi, are tortița fixată de partea interioară a cilindrului (fig. 1/b și 2/b).

Ambele obiecte sînt oxidate și poartă urme ale trecerii lor prin foc.

După cunoștințele actuale, pandantivele în formă de căldărușe se întîlesc în descoperiri din secolele I—III e. n. de pe cursul Vistulei, ele fiind frecvente în cimitire și așezări ale culturii Pșevorsk din regiunea Poznan², de unde au fost apoi răspîndite de diferite grupuri de populații migratoare.

¹ M. A. Tihanova, *Despre variantele locale ale culturii Cerneahov*, în *Probleme de istorie*, 11—12, 1957, p. 172.

² *Ibidem*, p. 157; Gh. Diaconu, *Probleme ale culturii Sîntana-Cerneahov pe teritoriul R.P.R. în lumina cercetărilor din necropola de la Tîrgșor*, în *SCI V*, XII, 1961, 2, p. 284, nota 3.

Astfel, apar pe teritoriul R. S. Cehoslovace, în R. P. Ungară și Germania ³, iar în răsărit sînt cunoscute pe teritoriul U. R. S. S. pînă la Nipru ⁴. În aceste părți ele sînt caracteristice descoperirilor de tip Cerneahov de la Pragurile Niprului, despre ai căror purtători M. A. Tihanova susține că au imigrat de pe Vistula sau de pe cursul superior al Nistrului ⁵.

Pe teritoriul țării noastre pandantivele în formă de căldărușă sînt prezente mai cu seamă în cimitirele carpice din Moldova centrală, datate

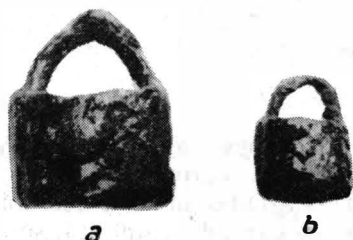


Fig. 1. — Pandantive de fier în formă de căldărușă. a, Cristian (Brașov); b, Merești (r. Odorhei).

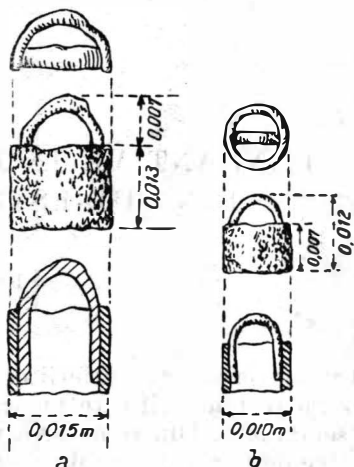


Fig. 2. — Pandantive de fier în formă de căldărușă. a, Cristian (Brașov); b, Merești (r. Odorhei).

în secolul al III-lea e. n. ⁶. Astfel de pandantive au fost găsite și într-un mormînt de incinerare de la Dolheștii Mari ⁷, care, după rit (vase arse secundar) și inventarul funerar (podoabe caracteristice culturii Pșevorsk și culturii carpice), denotă influențe reciproce carpo-taifalice ⁸.

³ Fr. Kenner, *Fundchronik*, în *Archiv für Kunde österreichischer Geschichtsquellen*, 33, 1865, p. 106, fig. 95/ a—b; B. Pösta, *Archaeologische Studien auf russischem Boden*, II, în *Dritte asiatische Forschungsreise des Grafen Eugen Zichy*, IV, 1905, p. 501, fig. 278/5—6; p. 502, fig 279/1—3 (exemplare de un tip puțin deosebit față de cel cunoscut în general); Radu Vulpe, *Săpăturile de la Poienești din 1949*, în *Materiale*, I, 1953, p. 441 cu bibliografia de la nota 70.

⁴ B. Pösta, *op. cit.*, p. 497, fig. 275/12; p. 507—508; p. 509, fig. 281/10—10 a; I. V. Cuharenko, *Поселение и могильник полей погребений в селе Привольном*, în *SA*, XXII, 1955, p. 143, fig. III/26—35; M. A. Tihanova, *op. cit.*, p. 157.

⁵ M. A. Tihanova, *op. cit.*, p. 158.

⁶ Radu Vulpe, *op. cit.*, p. 441; Iulian Antonescu, *Săpăturile de la Gabăra-Porcești*, în *Materiale*, VI, 1959, p. 477 și 480, fig. 5/3; Sebastian Morintz și Gh. Bichir, *Săpăturile de la Pădureni*, în *Materiale*, VI, 1959, p. 491 și 492, fig. 3/6; Iulian Antonescu, *Săpăturile arheologice de la Gabăra*, în *Materiale*, VII, 1961, p. 454, fig. 6/5—8. Pentru datare cf. Gh. Bichir, *Unele observații cu privire la necropolele de tip Poienești din Moldova și relațiile acestor necropole cu lumea sarmată*, în *SCIV*, XII, 1961, 2, p. 267.

⁷ M. Dinu, *Șantierul arheologic Dolheștii Mari*, în *Materiale*, VII, 1961, p. 126, fig. 7/1—3 și p. 127.

⁸ Gh. Diaconu, *Despre taifali în lumina cercetărilor arheologice (aspectul Tlrgșor-Olleni)*, în *SCIV*, XV, 1964, 4, p. 477—478.

În descoperirile de tip Sîntana-Cerneahov din cuprinsul patriei noastre, aceste obiecte sînt doar în mică măsură atestate. Ele sînt cunoscute, bunăoară, într-un mormînt din cimitirul de la Erbiceni din Moldova⁹.

După cum s-a arătat recent, podoabe de acest tip au fost preluate de carpi de la vecinii lor nordici, taifalii¹⁰.

Data fiind constatarea că pandantivele în formă de căldărușă erau răspîndite pe o arie vastă — de la Nipru pînă în Germania —, durata lor începînd din secolele I—II e. n. și pînă în secolul al IV-lea în epoca de înflorire a culturii Sîntana-Cerneahov¹¹, este evident că purtătorii acestor obiecte erau populații diferite: vandalii, care le-au vehiculat din zona apuseană a culturii Pșevorsk spre vest, taifalii, carpii și, probabil, și alte populații¹².

Să vedem acum în ce măsură și cu care dintre aceste triburi poate fi pusă în legătură prezența exemplarelor găsite în sud-estul Transilvaniei.

Vandalii nu pot fi luați în considerare, deoarece ei nu s-au așezat și nici măcar nu au pătruns în Transilvania. Referitor la taifali, s-a arătat recent că în necropolele de tip Sîntana-Cerneahov din Transilvania lipsesc mormintele de incinerare cu vase arse secundar ceea ce denotă că nici taifalii nu au pătruns vreodată în centrul și în sudul Transilvaniei¹³. Nici celelalte populații germanice purtătoare ale culturii Cerneahov nu pot fi luate în considerare în această privință, deoarece este știut faptul că în cimitirele de tip Sîntana de Mureș-Cerneahov din Transilvania lipsesc pandantivele de acest tip¹⁴. Pe de altă parte, trebuie relevată constatarea că aceste obiecte nu sînt proprii tuturor variantelor culturii Cerneahov. Așa, de pildă, pe cîtă vreme în varianta de la Pragurile Niprului ele sînt prezente, în varianta de pe Niprul mijlociu lipsesc cu desăvîrșire. Nu este apoi lipsit de semnificație faptul că inventarul cimitirelor de tip Sîntana din Transilvania trădează legăturile cele mai apropiate tocmai cu descoperirea eponimă a variantei de pe Niprul mijlociu, cu cimitirul de la Cerneahov¹⁵.

Prin urmare, după părerea noastră, apartenența carpică a celor două piese găsite în Transilvania sud-estică apare cea mai probabilă și este sprijinită și pe faptul că în cimitirele carpice din Moldova întîlnim analogiile cele mai bune cu exemplarele noastre¹⁶.

Cu privire la legăturile carpilelor cu Transilvania, putem considera că acestea încep încă în vremea marilor invazii carpice. Mișcarea carpilelor și atacurile lor împotriva Daciei romane sînt desemnate din prima jumătate a secolului al III-lea e. n., incursiunile lor devenind, cu timpul, tot mai

⁹ D. G. Teodor și Em. Zaharia, *Sondajele de la Spinoasa și Erbiceni*, în *Materiale*, VIII, 1962, p. 40, fig. 5/10—11.

¹⁰ Gh. Diaconu, *op. cit.*, p. 478.

¹¹ B. Pósta, *op. cit.*, p. 507; Radu Vulpe, *op. cit.*, p. 441.

¹² Uneori apar și în mediul sarmatic; vezi complexele menționate de B. Pósta, *op. cit.*, p. 501, fig. 278; p. 502, fig. 279; p. 509, fig. 281.

¹³ Gh. Diaconu, *op. cit.*, p. 478.

¹⁴ M. A. Tihanova, *op. cit.*, p. 172; D. G. Teodor și Em. Zaharia, *op. cit.*, p. 41 și nota 1.

¹⁵ M. A. Tihanova, *op. cit.*, p. 157 și 172.

¹⁶ Radu Vulpe, *op. cit.*, p. 331, fig. 139/1; p. 342, fig. 156/2; p. 357, fig. 194/2; Sebastian Morintz și Gh. Bichir, *op. cit.*, p. 492, fig. 3/6.

insistente și mai amenințătoare pentru imperiu¹⁷. Atacuri carpice de mare amploare împotriva Daciei au avut loc în anii 242 și 245, când aceștia pătrund adânc în teritoriile Daciei romane, inclusiv în centrul ei din regiunea transilvană¹⁸. Luptele dintre carpi și imperiu au continuat apoi cu mici întreruperi până în anul 251, când, după înfrângerea romanilor de la Abrittus, se încheie pace, unele teritorii ale Daciei fiind cedate coaliției goto-carpice. Aceste regiuni au fost ocupate, după precizările recente, nu de către goți, care la acea dată erau dincolo de Nistru, ci de către carpii din Moldova¹⁹.

Așadar, așezarea carpile în răsăritul Transilvaniei încă din această vreme și extinderea lor, după retragerea aureliană, pe o bună parte din teritoriile fostei provincii romane²⁰ se dovedesc a fi un fapt real, sprijinit și prin pandantivele prezentate pe scurt aici, care, alături de alte materiale documentare²¹, vin să întărească această constatare, deosebit de importantă sub raport istoric.

PENDENTIFS SOUS FORME DE PETIT CHAUDRON DU SUD-EST DE LA TRANSYLVANIE

RÉSUMÉ

Parmi les objets appartenant à l'ancien fonds du Musée régional de Braşov il y a entre autres deux pendentifs en fer en forme de petit chaudron. Le premier exemplaire (fig. 1/a et 2/a) provient de Cristian (Braşov) et le second (fig. 1/b et 2/b) d'une grotte de Mereşti (district d'Odorhei).

Ce type de parure est connu à partir des I^{er} – IV^e siècles dans les civilisations de Pşevorsk, Poieneşti et Sîntana-Tcherniakhov, et dans des complexes archéologiques appartenant aux Carpes, Vandales et Taïphales.

En ce qui concerne l'appartenance des exemplaires de Transylvanie du sud-est là où la présence des Vandales et des Taïphales n'a pas été attestée et où l'on ne connaît aucun complexe de type Sîntana-Tcherniakhov,

¹⁷ B. Mitrea, în *Istoria României*, I, 1960, p. 639–644.

¹⁸ *Ibidem*, p. 643; idem, *Tezaurul monetar de la Ruşi-Sibiu și acțiunea carpile împotriva stăpînirii romane din Dacia în timpul lui Filip Arabul*, în *SCIV*, IV, 1953, 3–4, p. 621–628; M. Macrea și D. Protase, *Tezaurul de monete imperiale romane de la Geomal și invazia carpile din anul 242 în Dacia*, în *SCȘCluj*, V, 1954, 3–4, p. 552–559.

¹⁹ I. Nestor, în *Istoria României*, I, 1960, p. 684–685.

²⁰ *Ibidem*, p. 684 și urm.

²¹ Dintre descoperirile arheologice putem cita, de ex., urna funerară de la Mediaş; cf. I. H. Crişan, în *Din activitatea științifică a Muzeului raional Mediaş*, 3, 1955–1956, p. 40–41; K. Horedt, *Untersuchungen zur Frühgeschichte Siebenbürgens*, Bucureşti, 1958, p. 15, fig. 2/1 și p. 22. Descoperirilor de această factură le aparțin și pandantivele în formă de coșuleț din cimitirul autohton dacic de la Soporul de Cîmpie. Dintre pandantivele publicate, cîteva reprezintă o variantă deosebită de cele din sud-estul Transilvaniei, avînd analogii în necropola de la Gabăra (I. Țigăra, în *Din activitatea muzeelor noastre*, Cluj, 1955, p. 109 și p. 110, fig. 3/7,9–12; D. Protase, *Șantierul arheologic Soporul de Cîmpie*, în *Materiale*, VII, 1961, p. 427, fig. 4/25; cf. pentru analogii Iulian Antonescu, *op. cit.*, în *Materiale*, VII, 1961, p. 454, fig. 6/5–10), iar un exemplar pare să aparțină variantei noastre (D. Protase, *op. cit.*, p. 427, fig. 4/11).

l'auteur opine qu'ils pourraient être attribués aux Carpes qui ont pénétré en Dacie romaine dès la seconde moitié du III^e siècle, bien avant l'arrivée des Goths dans ces régions.

LÉGENDE DES FIGURES

Fig. 1. — Pendentifs en fer sous forme de petit chaudron. a, Cristian (Brașov) ; b, Merești (district d'Odorhei).

Fig. 2. — Pendentifs en fer en forme de petit chaudron. a, Cîstian (Brașov) ; b, Merești (district d'Odorhei).
