

## CÎTEVA MORMINTE DIN EPOCA ELENISTICĂ DESCOPERITE LA CALLATIS

DE

CONSTANTIN PREDA

Săpăturile arheologice întreprinse în cursul anului 1961 la Mangalia au avut, ca și în campaniile precedente, caracterul unor intervenții de salvare. Lucrările de construcții destinate modernizării orașului actual au dus deseori la descoperirea unor însemnate obiective arheologice, a căror cercetare imediată se impunea cu necesitate. Printre descoperirile făcute în astfel de condiții se enumeră cîteva morminte antice, găsite în marginea de sud-vest a Mangaliei, între geamia mică și calea ferată, la o depărtare de circa 45 m spre vest de gospodăria locuitorului Piti Vanghele. Primele două morminte au apărut cu prilejul nivelării terenului, în vederea amenajării unei rampe de depozitare a materialelor de construcții. Săpăturile făcute cu scopul de a cerceta și salva descoperirile semnalate au mai dus la dezvelirea unui număr de patru morminte și a urmelor unei construcții de piatră. Din totalul de șase morminte, cinci sînt de înhumăție, iar unul singur de incinerăție.

Mormintele de înhumăție constau din gropi ai căror pereți sînt placați cu dale mari de piatră, cîte patru pentru fiecare mormînt (fig. 1). Toate mormintele sînt acoperite cu cîte două sau trei lespezi de piatră. Patru dintre ele sînt grupate două cîte două, avînd pe mijloc un zid despărțitor, construit din blocuri de piatră. Orientarea lor este est-vest și se înșiră pe aceeași direcție. Nu știm la ce adîncime se aflau îngropate inițial. În momentul începerii săpăturilor, ele erau aproape de suprafața terenului. Pămîntul de deasupra lor, care pare să nu fi avut o grosime mai mare de 0,50 m, fusese împrăștiat pentru a se nivela terenul.

Primul grup de morminte, cel dinspre vest, a fost parțial deranjat, lespezele capacului fiind deplasate de la locul lor. Cele două morminte alăturate au aceleași dimensiuni, lungimea fiind de 2 m, lățimea de 0,80 m, iar înălțimea de 0,90 m. Peretele despărțitor, zidit din blocuri de piatră, este gros de 0,37 m (fig. 1/2). Mormîntul dinspre nord (M. 1-a) fusese răvășit în parte de lucrători, înainte de intervenția noastră. După golirea completă a gropii, în interiorul lui s-au găsit, pe lângă resturile scheletului destul de slab păstrate, un lacrimariu de lut ars, înalt de 0,067 m (fig. 2/3),

fragmente dintr-un strigil de fier și niște mici inelușe de bronz, aflate în regiunea labelor picioarelor.

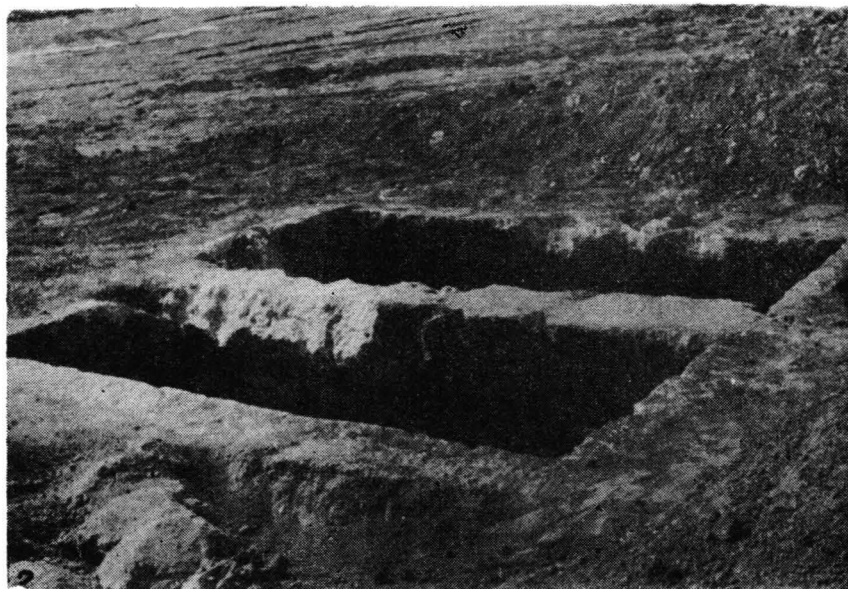
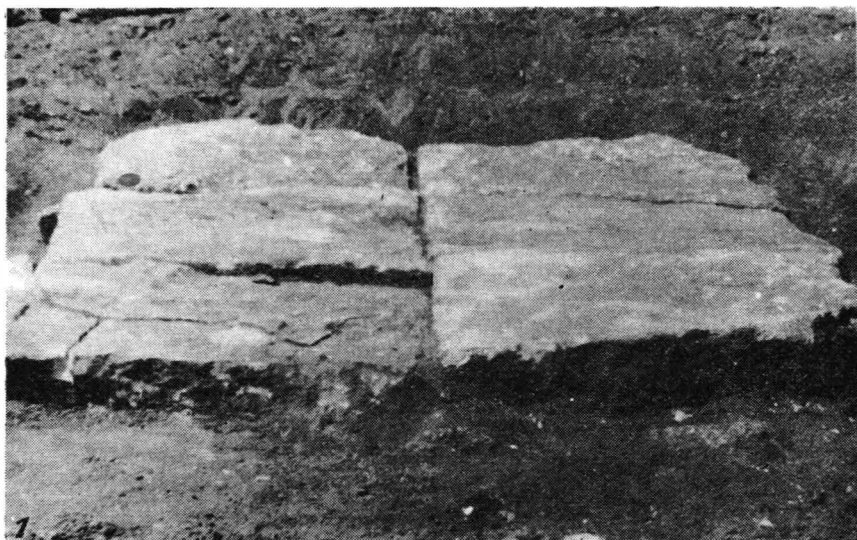


Fig. 1. — *Callatis*. Morminte duble din epoca elenistică.

Celălalt mormînt adiacent (M.1 - b) s-a găsit intact, dar plin cu pămînt. Scheletul, slab conservat, era așezat, ca și precedentul, în poziție întinsă, culcat pe spate, cu capul la est și picioarele spre vest. În regiunea

gîtului a apărut un colier de aur, constînd dintr-un lăncişor lung de 0,39 m, avînd în loc de medalion două capete de animal, probabil de antilopă, prinse între ele prin două inele, fixate în gura animalelor. Ambele capete de animal sînt ornamentate, avînd inițial în regiunea gîtului un decor din pastă sticloasă, acum dispărut (fig. 3/5). În dreptul tîmplelor s-au găsit



Fig. 2. — *Callatis*. Vase de lut găsite în morminte.  
1, castron ; 2—4, lacrimare.

doi cercei de aur, cu una din extremități în formă de cap de leu, din care se desprinde inelul redat prin două fire de sîrmă răsucită, ce se subțiază treptat pînă la gura animalului (fig. 3/1). În același mormînt au mai apărut, un inel, tot de aur (fig. 3/3) și o oglindă de bronz, cu diametrul de 0,105 m. După cum ne indică inventarul, mormîntul aparține unei femei, iar celălalt probabil unui bărbat, ceea ce ne permite să presupunem aici existența unui complex funerar familial, respectiv soț și soție.

Al doilea grup de două morminte se situează spre est de primul, la o depărtare de 7,25 m în linie dreaptă. Acesta a fost descoperit în întregime în cursul săpăturilor, ceea ce a permis o cercetare completă. După înlăturarea celor șase lespezi de piatră care acopereau complexul funerar (fig. 1/1) s-a procedat la scoaterea pămîntului din interior. Construite la fel ca și cele precedente, mormintele din grupul în discuție au o lungime de 2,15 m, adîncimea de 0,90 m, iar lățimea fiecăruia de 0,74 m. Peretele despărțitor, construit de asemenea din blocuri de piatră are o grosime de 0,40 m. În fiecare mormînt s-a găsit cîte un schelet, cu oasele foarte slab conservate, ambele așezate în poziție întinsă, culcate pe spate, cu orientarea est-vest.

În mormîntul de nord (M. 2-a), alături de schelet au apărut doar urme dintr-un strigil de fier. Inventarul celui de sud (M. 2-b) este însă ceva mai bogat. El se compune dintr-un colier de aur, asemănător celui

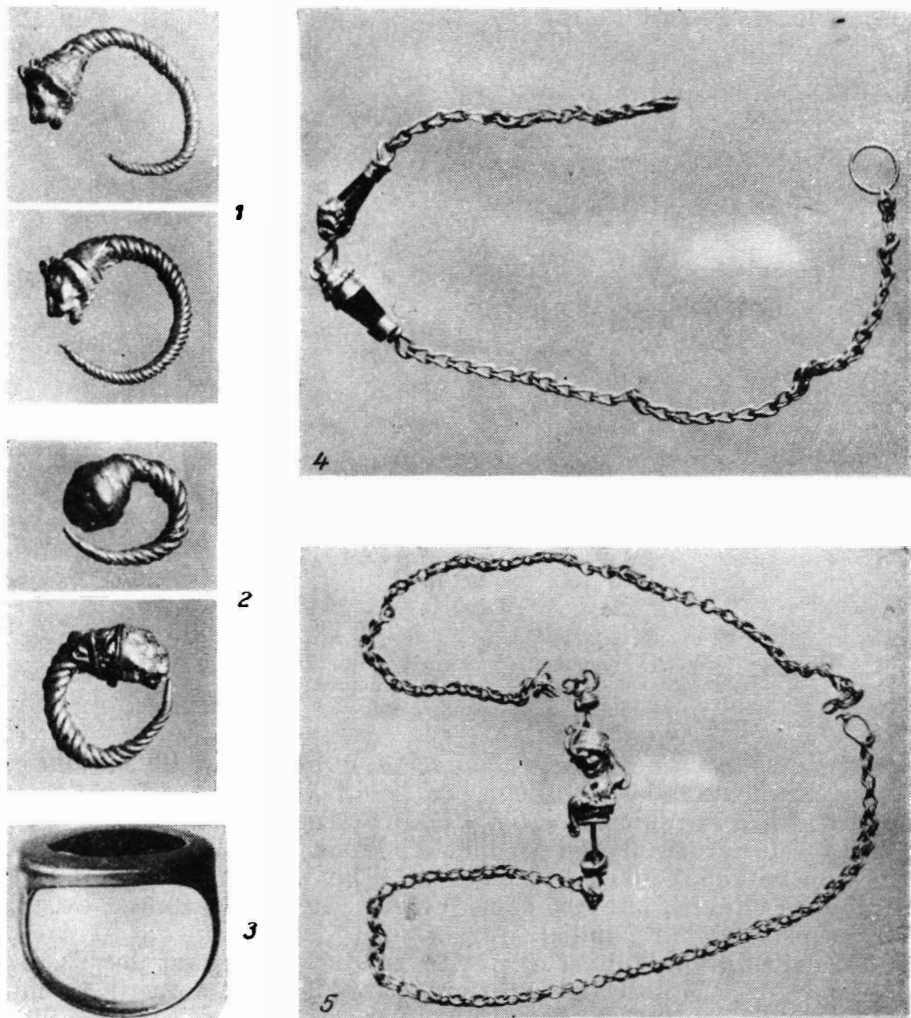


Fig. 3. — *Callatis*. Cercei, inel și coliere de aur găsite în M. 1 și M. 2.

descriș mai sus, dar ceva mai mic și incomplet, prin ruperea și dispariția uneia din extremități. Capetele de animale, ce țin loc de medalion, deși reprezintă același tip, se deosebesc puțin ca manieră de lucru și chiar ca ornamentație (fig. 3/4). Urmează apoi doi cercei, tot din aur și de același tip cu cei întâlniți în complexul precedent, dar puțin deosebiți, prin aceea că cele două capete de animal sînt ceva mai simplificate și ușor stilizate

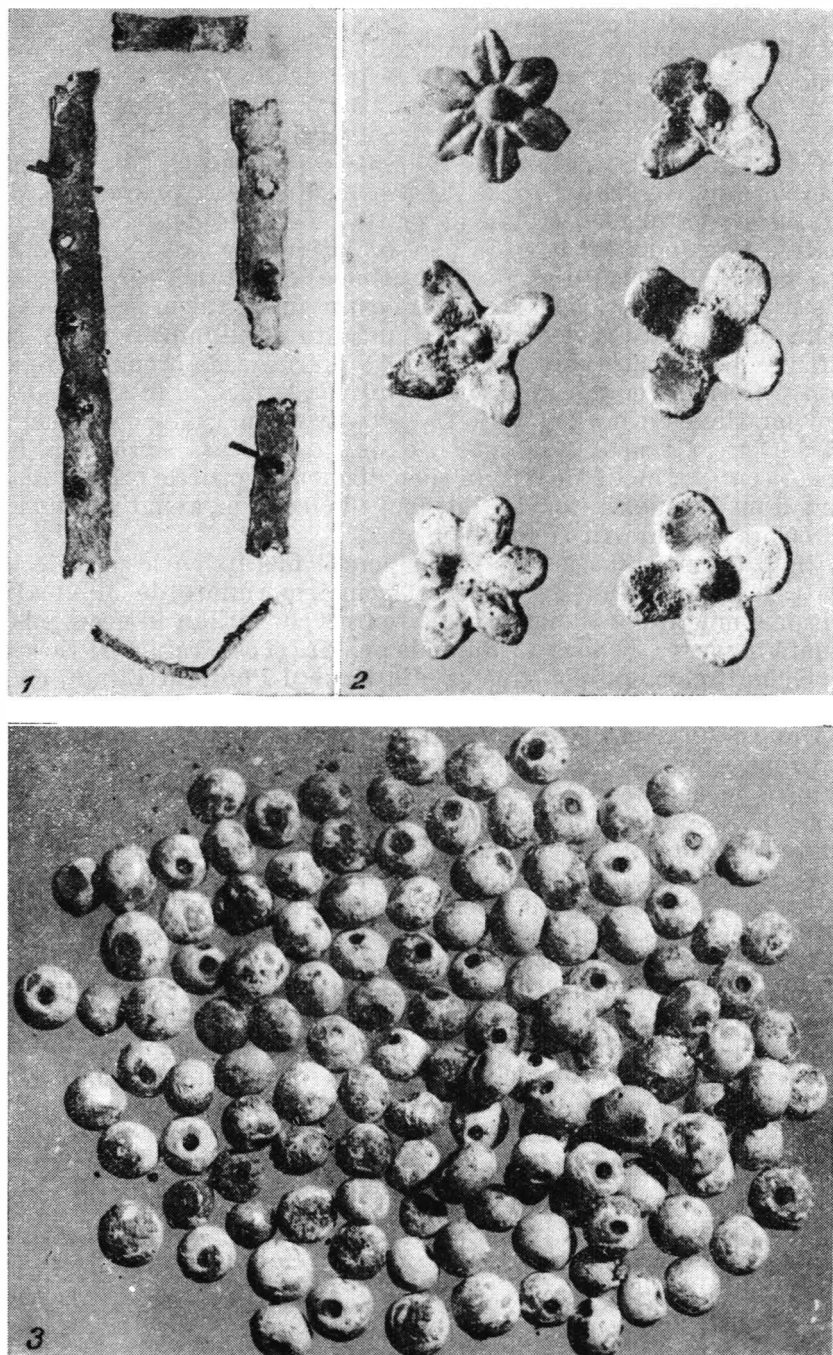


Fig. 4. — *Callatis*. Resturile unei coronițe găsite în M. 3. 1, fragment de plumb din cadrul coroniței; 2, flori din ceramică, pictate; 3, bobite de lut ars, aurite.

(fig. 3/2). La aceasta se mai adaugă o oglindă de bronz în stare fragmentară și un lacrimariu de lut ars (fig. 2/4). Și în cazul de față ne aflăm în fața unui mormint dublu, aparținând unui bărbat și unei femei, probabil soț și soție.

Cel de-al treilea mormint de înhumatie s-a descoperit la o depărtare de 6 m spre est de grupul nr. 2. El constă, ca și cele precedente, dintr-o groapă cu pereții placați cu dale de piatră, acoperită de două lespezi mari de piatră. Lungimea lui este de 2,04 m, lățimea de 0,80 m, iar adâncimea de 0,94 m. În interiorul lui s-au găsit urmele scheletului, care avea aceeași poziție și orientare ca și celelalte. Ca inventar au apărut în regiunea capului resturile unei coroane, constând dintr-un cadru de plumb (fig. 4/1), pe care erau fixate bobite de ceramică (fig. 4/3) și frunze de bronz, toate aurite, precum și flori de ceramică, cu câte 4 și 6 petale pictate în alb și albastru, pistilul lor fiind aurit (fig. 4/2). La acestea se mai adaugă urmele unui strigil de fier, o strachină de lut cu o singură mânășă orizontală, lucrată din pastă cenușie, înaltă de 0,06 m și cu diametrul gurii de 0,16 m (fig. 2/1), precum și un lacrimariu tot din lut, înalt de 0,092 m, având pe gât și pansă dungi colorate cu negru și roșu (fig. 2/2).

Tipul de mormint în groapă cu pereții placați cu lespezi de piatră, tip pe care l-am întâlnit la toate cele cinci morminte de înhumatie, nu constituie o noutate la Mangalia. El este frecvent întâlnit în necropola cetății situată în partea de nord a zidului de apărare și este caracteristic aproape tuturor cimitirelor orașelor grecești din bazinul Pontului Euxin, ca și din restul lumii elene.

Din rîndul obiectelor descoperite, merită să ne rețină atenția, în primul rînd, cele două coliere și cele două perechi de cercei de aur. Fără a fi neobișnuite, asemenea tipuri de obiecte apar la Callatis, ca și în zona dobrogeană a Mării Negre, destul de rar. Pînă acum, în regiunea amintită se cunoaște doar un singur colier de aur, asemănător cu cele descrise de noi. Acesta provine tot de la Mangalia și a fost descoperit întîmplător prin anii 1952 — 1953, în condiții rămase încă necunoscute. El a fost depus în colecțiile muzeului din Constanța și este încă inedit.

Tipuri de coliere și cercei de aur cu capete de leu și antilopă, mai mult sau mai puțin identice cu cele de la Mangalia, apar destul de frecvent în regiunile de sud ale lumii greco-macedonene. În această privință menționăm descoperirile de la Amphipolis<sup>1</sup> și Thessalonice<sup>2</sup> (Macedonia), unde coliere și cercei de aur de tipul amintit sînt des întîlnite în morminte. Un cercei de aur cu cap de leu este semnalat într-un mormint de la Varna<sup>3</sup>. Asemenea obiecte nu lipsesc nici din mediul de locuire tracică. De pildă, un colier de aur de tipul de la Mangalia, s-a găsit în cuprinsul unui mormint tracic de la Mal-Tepe<sup>4</sup>. Deși nu prea numeroase, astfel de obiecte s-au

<sup>1</sup> Georges Daux, *Chronique des fouilles et découvertes archéologiques en Grèce en 1958*, în *BCH*, LXXXIII, 1959, II, p. 710—711, fig. 1 și 3; idem, în *BCH*, LXXXV, 1961, II, p. 817, fig. 3.

<sup>2</sup> Otto Walter, *Archäologische Funde in Griechenland von Frühjahr 1939 bis Frühjahr 1940*, în *AA*, 55, 1940, p. 267, fig. 76.

<sup>3</sup> H. și K. Skorpil, *Мозули*, Plovdiv, 1898, p. 145.

<sup>4</sup> B. Filov, *Куполътъ гробница при Мезекъ*, în *Izvestia-Institut*, XI, 1937, p. 7—79, fig. 30.

găsit și în regiunea de nord a Mării Negre. În această privință amintim că în necropola de la Nymphaeum<sup>5</sup> s-au descoperit atît cercei, cît și coliere de aur apropiate ca tip de cele de la Mangalia.

Referitor la datarea acestor obiecte nu întîmpinăm nici un fel de dificultate. Ele fiind descoperite de obicei în complexe închise, respectiv în morminte, împreună cu alte materiale arheologice, printre care și ceramică grecească, au putut fi relativ ușor și bine încadrate cronologic. De obicei ele se plasează în timp începînd cu a doua jumătate a secolului al IV-lea și pînă către sfîrșitul secolului al III-lea î.e.n.<sup>6</sup> După toate indicațiile de care dispunem tipul de obiecte asupra căruia referim apare mai frecvent la sfîrșitul secolului al IV-lea și prima jumătate a secolului al III-lea, timp în care se datează și descoperirile de la Mangalia.

Din inventarul mormintelor descrise de noi se mai impun atenției noastre resturile coroniței găsite în ultimul din cele cinci morminte. Recentele descoperiri de la Mangalia, făcute în anii 1959 — 1960, în necropola orașului, scot în evidență faptul că asemenea coronițe se puneau destul de des în morminte. Ele constau de obicei dintr-un cadru de os sau de plumb cum este în cazul nostru, pe care erau fixate frunze de bronz și bobîțe de ceramică, totul fiind aurit. Față de celelalte coronițe găsite la Mangalia cea din grupul de morminte amintit are în plus flori de ceramică cu petalele colorate. Acestea apar pentru prima oară în mormintele de la Mangalia.

Tipuri de astfel de coronițe aurite, cu cadru de os sau de plumb, care au pe lîngă frunze din bronz și bobîțe de ceramică și flori colorate, asemănătoare celor de la Callatis, se întîlnesc în unele morminte din Tracia. Amintim în această privință descoperirile făcute într-un mormînt cu boltă din apropiere de Plovdiv<sup>7</sup>, pe cele făcute în preajma orașului antic Seuthopolis<sup>8</sup>, toate datînd din secolele IV — III î.e.n., ca și cele care provin din necropola de la Apollonia<sup>9</sup>.

În același sector cercetat, prin extinderea săpăturilor imediat spre sud de grupul celor cinci morminte, s-a ajuns la descoperirea unor temelii de piatră aparținînd unei construcții al cărei caracter nu a putut fi precizat. Forma construcției este rectangulară, cu latura de nord lungă de 4,80 m, cea de est de 5,50 m, iar cea de vest de 5,40 m. Spre sud construcția este deschisă. Grosimea zidurilor variază între 0,70 și 1 m. Pietrele folosite în temelie, care se păstrează pe o înălțime maximă de 0,40 m, sînt în parte brute, în parte fasonate. Printre acestea din urmă unele par să fie refolosite. Cînd au fost ridicate aceste ziduri nu se poate preciza. Oricum, ele par să fie ulterioare mormintelor de inhumăție găsite în apropiere.

<sup>5</sup> L. F. Silanteva, *Некрополь Нимфея*, în *МИА*, 69, 1959, p. 91, fig. 50.

<sup>6</sup> Herbert Hoffmann, *Neuerwerbungen der Antikenabteilung im Hamburger Museum für Kunst und Gewerbe, 1940—1960*, în *AA*, 75, 1960, p. 148—149; B. Filov, *op. cit.* și *loc. cit.*; L. F. Silanteva, *op. cit.* și *loc. cit.*

<sup>7</sup> L. Botuşarova și V. Kolarova, *Куполна гробница при Пловдив в Изследвания в памет на Карел Шкорпила*, Sofia, 1961, p. 279—297.

<sup>8</sup> În muzeele din Sofia și Kazanlik se află resturi de coronițe cu flori de ceramică, încă inedite, descoperite în apropierea fostului oraș tracic, Seuthopolis.

<sup>9</sup> Ianka Mladenova, în *Apollonia*, Sofia, 1963, p. 287—292, pl. 156—157.

În timpul degajării acestor temelii de piatră, lângă latura de vest a construcției, în afara ei, s-au găsit resturile unui vas de lut, probabil ale unei amfore, împreună cu o serie de oase calcinate, aparținând unui mormint de incineratie. Nu credem că se poate vorbi de o legătură directă între urmele construcției menționate și acest mormint de incineratie. Pentru datarea mormintului nu dispunem de elemente care să ajute la o fixare în timp cât mai exactă. Fragmentele ceramice ale urnei sînt puțin caracteristice. După cîte se pare, totuși, mormintul nu depășește în timp limitele epocii elenistice.

În cuprinsul secțiunii săpate pentru dezvelirea acestui ultim obiectiv au apărut o serie de fragmente de statuete de lut ars, a căror prezență în acest sector nu o putem explica deocamdată. Probabil ca ele să provină din morminte deranjate și distruse în decursul timpului. Printre acestea se remarcă trei capete (fig. 5/1-3) dintre care două sigur feminine cu coafuri diferite (fig. 5/1,3) și unul de copil (5/2), un fragment dintr-o statueta feminină, complet drapată și cu urme de pictură (fig. 5/4), precum și alte fragmente de statuete bărbătești, fără nici un fel de drapaj (fig. 5/5,6). În general, toate aceste fragmente nu constituie lucrări prea îngrijite. Ele se înscriu printre produsele de serie și provin probabil din atelierele obișnuite de la Callatis.

Împreună cu fragmentele de statuete au apărut și două obiecte, un fel de „medalioane” de ceramică, cu reprezentări în relief. Primul, cu un diametru de 0,075 m, redă un personaj drapat, după cîte se pare o zeităte, Dionysos sau Priap, care șade cu fața spre stînga și mîngie cu mîna dreaptă un animal, poate o panteră, ridicată în două picioare, cu cele din față sprijinindu-se pe genunchii personajului (fig. 5/8). Al doilea „medalion”, cu diametrul de 0,80 m, redă pe Afrodita șezînd pe o stîncă. Ea privește din față și pare că își sprijină capul în mîna dreaptă. La stînga se află un mic Eros în picioare spre dreapta, care se ține cu mîinile de faldul drapajului și privește spre zeiță (fig. 5/7).

Toate aceste ultime descoperiri, în care intră și fragmentele de statuete de lut ars, se datează după toate probabilitățile în cursul secolului al III-lea î.e.n. Socotim că ele nu coboară prea mult în timp față de data celor cinci morminte de inhumatie, cu care ar putea eventual să fie contemporane. Considerînd că aceste obiecte provin din mormintele deranjate, ele nu pot fi decît din aceeași vreme cu cele păstrate *in situ*. De altfel în cursul săpăturilor, efectuate pe o suprafață relativ redusă, nu s-au găsit urme de așezare, care să justifice prezența acestora, într-un sector în care n-au apărut decît morminte.

Descoperirile prezentate în lucrarea de față aparțin unui grup de morminte, al cărui număr pare să fi fost destul de redus. Terenul, așa cum se prezintă, cu multe denivelări, ca și sondajele făcute de noi nu ne îngăduie să întrevădem deocamdată o legătură directă a acestor morminte cu necropola elenistică a orașului Callatis, care se află imediat în partea de nord a zidului de apărare, la o distanță de peste 1 km de sectorul unde s-au făcut descoperirile prezentate mai sus. Depărtarea acestor morminte de necropola propriu-zisă a orașului antic rămîne greu de explicat. De pildă nu putem ști în ce măsură s-ar putea vorbi de o izolare de familie sau even-



tual de una etnică. Caracterul descoperirilor nu ne dă indicații în acest sens și ca atare apreciem că nu se poate merge nici chiar pe linia unor

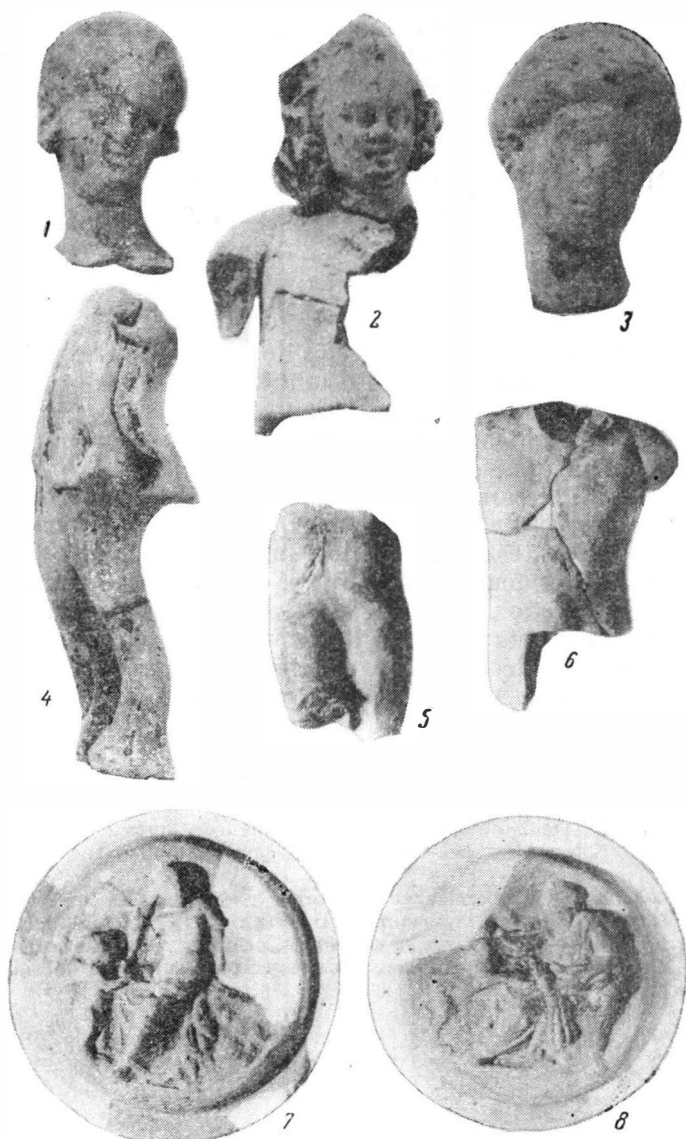


Fig. 5. — *Callatis*. 1 — 6, fragmente de statuete din lut ars; 7, 8, medalioane de ceramică cu ornamente în relief.

ipoteze. Credem că nu este lipsit de sens să menționăm aici și faptul că unul dintre cele trei morminte cu cameră funerară și cu boltă, apărute

între Mangalia și satul 2 Mai, s-a descoperit în acest sector, la o distanță de circa 150 — 200 m spre nord de grupul celor cinci morminte de înhumare descrise în prima parte a acestei prezentări. Împrejurarea respectivă face ca numărul mormintelor în această parte a orașului antic să sporească și în felul acesta să se poată eventual întrevădea existența în acest punct și a altor morminte din aceeași vreme.

## QUELQUES TOMBES DE L'ÉPOQUE HELLÉNISTIQUE DÉCOUVERTES À CALLATIS

### RÉSUMÉ

En été 1961, dans la région du sud de la ville de Mangalia, on a découvert un groupe de cinq tombes d'inhumation et une d'incinération. Les quatre premières tombes d'inhumation sont groupées deux par deux. Elles sont toutes construites en grandes dalles en pierre et recouvertes également de dalles (fig. 1).

Leur mobilier funéraire se compose de deux colliers en or (fig. 3/4,5), de boucles d'oreilles et d'une bague en or (fig. 3/1,3), de vases en terre cuite (fig. 2) et des restes d'une petite couronne en plomb, à laquelle se trouvent attachées des feuilles en bronze, des grains de céramique dorés et des fleurs en céramique peintes (fig. 4). Autour de ces tombes on a encore trouvé des fragments de statuettes et deux médaillons en céramique (fig. 5).

D'après les objets découverts le groupe de tombes remonte à l'époque hellénistique c'est-à-dire au III<sup>e</sup> siècle avant notre ère.

### LÉGENDE DES FIGURES

Fig. 1. — *Callatis*. Tombes doubles de l'époque hellénistique.

Fig. 2. — *Callatis*. Vases en terre-cuite trouvés dans les tombes 1, écuelle ; 2—4, lachrymatoires.

Fig. 3. — *Callatis*. Boucles d'oreilles et colliers d'or trouvés dans les tombes M. 1 et M. 2.

Fig. 4. — *Callatis*. Restes d'une couronne trouvée dans la tombe M. 3. 1, fragment en plomb du cadre de la couronne ; 2, fleurs en céramique, peintes ; 3, grains en terre-cuite, dorés.

Fig. 5. — *Callatis*. 1—6, fragments de statuettes en terre-cuite ; 7,8, médaillons en céramique à ornements en relief.