

NOI SIGILII BIZANTINE DE LA DUNĂREA DE JOS

DE

I. BARNEA

Institutul de arheologie din București a achiziționat în ultimul timp un număr de 42 de sigilii de plumb bizantine, care se aflau mai înainte în colecția defunctului inginer Ion Mititelu. După unele notițe scrise, lăsate împreună cu colecția de sigilii, după informațiile date de același inginer pe când era în viață lui B. Mitrea și după confirmarea verbală pe care ne-a făcut-o fratele fostului inginer, vânzătorul colecției, parte din sigilii au fost achiziționate înainte de anul 1941, pe malul drept al Dunării, în regiunea *Silistrei* (R. P. Bulgaria), unde I. Mititelu și-a desfășurat activitatea de inginer și colecționar, iar cealaltă parte pe malul stîng al Dunării, la est de *Călărași*.

Deși nu se cunosc cu precizie locul și condițiile de găsimă ale micilor obiecte, ceea ce le-ar spori și mai mult valoarea istorică, totuși n-avem motive să ne îndoim de proveniența lor din regiunile arătate. Chiar dacă admitem că unele sigilii ar fi fost cumpărate de I. Mititelu de la zarafi din Silistra, e greu de presupus că aceștia înșiși le-ar fi achiziționat din alte centre mai îndepărtate, cum ar fi în primul rînd Constantinopolul, unde oricînd s-ar fi găsit atîția alți cumpărători străini, care puteau oferi prețuri mai mari decît zarafii de la Silistra.

Stăruim asupra locului de proveniență al sigiliilor în special pentru faptul că mai mult de 2/3 dintre ele datează din secolele VII—X, ceea ce, pentru regiunea în care s-au găsit, prezintă o deosebită valoare istorică. Aceste sigilii se adaugă la prea puținele mărturii literare și arheologice cunoscute pînă acum, care arată nu numai o continuitate de viață în regiunea Silistra — Călărași¹, ci și unele relații cu Bizanțul, dacă nu — măcar pentru anumite intervale de timp dintre secolele VII și X — chiar o suprașmație politică a imperiului bizantin asupra acestei regiuni. Îndemnul la o astfel de ipoteză îl dau în primul rînd sigiliile împăraților Vasile I Macedonianul (867—886)² și Constantin al VII-lea Porfirogenetul (913—959)³

¹ O mărturie a continuității de viață o constituie înseși unele denumiri ale localităților moderne, ca de exemplu : *Silistra* și *Oltina*.

² V. mai jos, p. 5—7 (281—283).

³ I. Barnea, *Sigilii bizantine inedite din Dobrogea*, în *SCN*, III, 1960, p. 324—325. Costantino Porfirogenito, *De thematibus*, ed. A. Pertusi, *Citta del Vaticano*, 1952, p. 84, r. 19—24, pare să arate înființarea themei Paristrion înainte de secolul X. Cf. P. Ș. Năsturel, în *Revue des études sud-est européennes*, III, 1—2, 1965 (sub tipar).

și, în al doilea rând, cele ale unor demnitari bizantini găsite în regiunea amintită, care mai mult decît niște simple relații comerciale sau politice de prietenie, presupun o stăpînire militară și politico-administrativă asupra ambelor maluri ale Dunării, din regiunea în care s-au găsit micile obiecte. În orice caz, ele dovedesc existența în regiunea Silistra-Călărași, pentru secolele VII—X, a unei clase conducătoare care folosea sigilii de plumb în corespondența pe care o purta, sau primea o atare corespondență în limba greacă. Admițînd existența unei astfel de clase sociale, implicit admitem și existența unei clase de supuși care trudeau și luptau pentru stăpîinii lor. În felul acesta, sigiliile despre care va fi vorba mai jos constituie o confirmare și în același timp o completare a puținelor știri pe care ni le oferă izvoarele literare și documentele arheologice despre regiunea amintită. Ele sînt, în cîteva cuvinte, documente deosebit de prețioase pentru dovedirea continuității de viață, în secolele VII—X, la Dunărea de jos.

Dintre cele 42 de sigilii menționate, șase au fost studiate de I. Mititelu, pe cînd era în viață. Împreună cu un al șaptelea sigiliu, pierdut între timp, ele au fost prezentate într-un articol separat, publicat în această revistă, după ce articolul a fost refăcut de noi⁴. Din restul de 36 sigilii, se publică aici un număr de 24 de exemplare, celelalte douăsprezece neprezentînd vreo importanță istorică sau fiind într-o stare de degradare atît de înaintată, încît nu ne-a permis descifrarea nici măcar parțială a lor, iar unul, mult mai tirziu, depășind limitele preocupărilor noastre în articolul de față. Sigiliile pe care le publicăm sînt prezentate în ordine cronologică și, pe cît posibil, pe categorii, după reprezentările și legendele pe care le poartă fiecare.

Cele mai vechi sigilii din fosta colecție a lui I. Mititelu sînt trei exemplare cu „monograme personale”, databile în secolele VI—VIII (nr. 1—3), la care se adaugă sigiliul unui ex-eparh (fost prefect) din secolul VII (nr. 4). Urmează după aceea poate cel mai important dintre sigiliile de care ne ocupăm în acest studiu și pe care îl atribuim împăratului Vasile I Macedoneanul (nr. 5). O grupă de patru sigilii purtînd pe avers mult răspîndita „monogramă marială” cruciformă: Θεοτόκε βοήθει τῷ εἰ δούλω sau τῷ δούλω σου, ne face cunoscuți tot atîția înalți demnitari și funcționari superiori bizantini, din secolele IX—X (nr. 6—9). Dintre acestea, primul constituie un document prețios pentru relațiile cu Chersonesusul. După cîte cunoaștem, un singur sigiliu din regiunea Silistra-Călărași, atribuit secolului IX, este identic cu altul publicat mai înainte (nr. 10). Ultimul sigiliu pe care, după reprezentarea de pe avers și după caracterele epigrafice ale legendei de pe revers, l-am atribuit secolelor IX—X, aparține unui spatarocandidat imperial și guvernator (nr. 11). Alte patru sigilii anterioare mijlocului secolului al X-lea s-au publicat aparte, în această revistă⁵.

Restul sînt sigilii din secolele X—XII, dintre care două imperiale (nr. 12—13), unul făcîndu-ne cunoscut pe un protospătar imperial și curatar (nr. 14), alte două aparținînd la doi spatarocandidați cu numele Mihail

⁴ [I. Mititelu] — I. Barnea, *Sigilii de plumb bizantine din regiunea Dunării de jos*, în *SCIV*, 17, 1966, 1, p. 43—50.

⁵ *Ibidem*, nr. 1—4.

(nr. 15—16), unul al cărui titular este un patriciu și strateg (nr. 17), trei menționînd nume de familii deja cunoscute (nr. 18—20) și al patrulea un nume pe care nu l-am mai întîlnit în altă parte, arătînd locul de origine al titularului sigiliului (nr. 21). Două exemplare poartă numai cîte un prenume (nr. 22—23), iar unul singur este un sigiliu metric și anonim (nr. 24).

1. *Zarmos*

Sigiliu din a cărui margine de sus, dreapta, e ruptă o bucată. În partea stîngă e corodat. Diam. 26 mm; cîmpul gravat 17 mm; grosimea 3—6 mm (fig. 1).

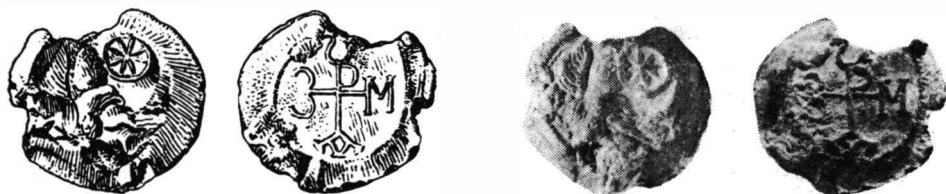


Fig. 1. — Sigiliul lui Zarmos.

Avers. Acvilă în zbor spre dreapta, unde, mai sus, se află o stea cu opt colțuri înscrisă într-un cerc. Nici o legendă⁶.

Revers. Monogramă cruciformă alcătuită din următoarele litere mari, regulate și clare: *Z*, puțin corodat, la capătul brațului din stînga al crucii; *A*, la cel de jos; *P*, în mijloc; *M*, la dreapta și *OR*, parțial rupt, la capătul brațului de sus. Soluție sigură: Ζάρμος⁷. Important pentru numele tracic din monogramă⁸.

Secolele VI—VII.

2. *Theoctist, stratilatul*

Sigiliu rupt în marginea din dreapta jos a aversului, în care parte și este descentrat. Pe ambele fețe, cite o monogramă cruciformă, indicînd, una numele, iar cealaltă titlul proprietarului sigiliului. Diam. 24 mm; cîmpul gravat 18 mm; grosimea 2—4 mm (fig. 2).

⁶ Cf. V. Laurent, *Bulletin de sigillographie byzantine*, in *Byzantion*, V, 2, 1929—1930, p. 644; idem, *Documents de sigillographie byzantine: La collection C. Orghidan* (Bibliothèque byzantine, Documents, 1), Paris, 1952, nr. 296, 571, 604, 640.

⁷ W. Pape, G. Benseler, *Wörterbuch der griechischen Eigennamen*, 3, Braunschweig, 1863—1870, s.v.

⁸ Cf. G. G. Mateescu, *I Traci nelle epigrafi di Roma*, in *ED*, I, 1923, p. 122, nota 3 și p. 222 și I. I. Russu, *Sarmizegetusa, contribuție la toponomastica tracă*, in *Anuarul Inst. st. clasice, Cluj*, I—II, 1933—1935, p. 170.

Av. Monogramă cruciformă, avînd în centrul crucii un Θ romboidal, la capetele brațelor orizontale literele *E* și *K*, sus *T* și jos Ω , a cărui bară de legătură cu litera Θ ar putea fi interpretată drept litera *I*.

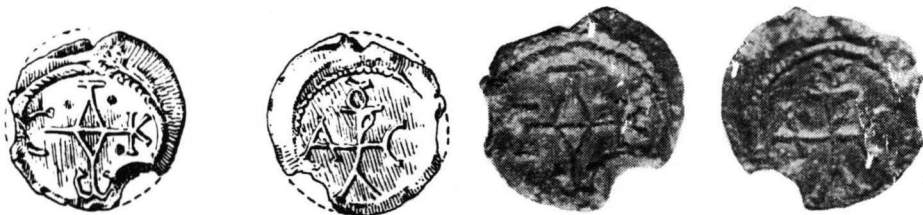


Fig. 2. — Theoctist, stratilatul.

Rv. Monogramă de același tip cu precedenta, fiind la extremitatea brațului din dreapta litera *C*, în centru *TP*, la extremitatea brațului stîng *A*, jos Λ și sus *OY*, legate la un loc. Soluție foarte probabilă: στρατ(η)λάτου⁹.

Θεωκτίστου στρατ(η)λάτου¹⁰.

Secolul VII.

3. *Epiphanius*

Plumbul e rupt, mai puțin sus și mai mult jos, la capetele canalului pentru introducerea șnurului cu care era legat de scrisoare. Tocit mai ales pe revers. Diam. 25 mm ; cîmpul gravat 18 mm ; grosimea 2,5—3 mm (fig. 3).



Fig. 3. — Sigiliul lui Epiphanius.

Av. Sfînt în picioare, din față, nîmbat, ținînd în dreapta o cruce, iar în stînga, la picioare, un scut (?). Mai departe se înalță un pom. Figura se înscrie printre cele mai vechi reprezentări de sfinți pe sigilii¹¹, înfățișînd probabil pe sfințul Theodor Stratilat¹².

⁹ G. Schlumberger, *Sigillographie de l'empire byzantin*, Paris, 1884, p. 366—367 ; E. Hantton, *Lexique explicatif du Recueil des inscriptions grecques chrétiennes d'Asie Mineure*, in *Byzantion*, IV, 1927—1928, p. 126—127 ; L. Bréhier, *Le monde byzantin*, II : *Les institutions de l'empire byzantin (L'évolution de l'humanité)*, Paris, 1949, p. 117—118 ; L. Laurent, *Les sceaux byzantins du Méditerranéen* (Medagliere della Biblioteca Vaticana, I), Città del Vaticano, 1962, nr. 75.

¹⁰ V. Laurent, . . . *La collection C. Orghidan*, op. cit., nr. 611.

¹¹ Idem, in *BZ*, 53, 1960, p. 278—279.

¹² L. Réau, *Iconographie de l'art chrétien*, t. III : *Iconographie des saints*, 3, Paris, 1959, p. 1253—1255.

Rv. Monogramă cruciformă, alcătuită din literele : *E* la capătul brațului din stînga al crucii ; *N*, șters în cea mai mare parte, în dreapta ; *Φ* la mijloc ; *A* jos și *OT* sus, șters în partea superioară. Între brațele crucii, patru steluțe. Lectură sigură : 'Επιφανίου.

Secolele VII—VIII.

4. *Chrestos, ex-eparh*

Tocit în bună parte pe ambele fețe, ceea ce face ca atit figurile de pe avers cît și unele litere din inscripția de pe revers să se distingă destul de greu sau de loc. Reversul ușor descentrat spre stînga. Diam. 21 mm ; cîmpul gravat 18 mm ; grosimea 4 mm (fig. 4).



Fig. 4. — *Chrestos, ex-eparh*.

Av. Maica Domnului, bust, nimbat, întors spre stînga, purtînd pe brațul stîng pe pruncul Iisus, a cărui figură abia se distinge. De o parte și de alta, cîte o ramură arcuită de palmier ¹³.

Rv. Legendă în patru rînduri, cu litere mari și ușor lizibile, cu excepția rîndului întii, șters parțial, și al primelor două litere din rîndul al doilea, distruse în întregime.

. XPHC	[+] Χρῆσ-
.. AΠΟ	[τω] ἀπό
ΕΠΑΡ	ἐπαρ-
XΩΝ	χων

+Χρῆστω ἀπό ἐπαρχων ¹⁴.

Secolul VII.

5. *Împăratul Vasile I Macedoneanul (867—886)*

Corodată și ruptă o bucată din marginea de sus, dreapta, a plumbului. În rest, bine păstrat. Reversul e ușor descentrat spre dreapta, sus. Diam. 18 × 19 mm ; cîmpul gravat avers 16 mm ; cîmpul gravat revers 11 mm ; grosimea 2—3 mm (fig. 5).

¹³ V. Laurent, ...*La collection C. Orghidan, op. cit.*, nr. 664 ; H. Metaxa, *Plumburi de marcă de la Tomi*, în *BCMI*, VIII, 1915, p. 34, nr. 4.

¹⁴ G. Schlumberger, *op. cit.*, p. 506 și 511 ; L. Bréhier, *op. cit.*, p. 117, 122—123 ; V. Laurent, *op. cit.*, nr. 302.

Av. Bust de împărat cu capul descoperit și purtînd o mantie decorată cu romburi; în mijlocul fiecărui romb cîte un punct. În mîna dreaptă, împăratul ține *labarum*, iar în stînga globul cruciger ¹⁵.

Rv. Legendă în trei rînduri, cu litere mărunte, regulate și ușor lizibile, dedesubtul căreia se află o cruce mică, cu brațele egale, între două puncte. Un semn asemănător se afla, probabil, deasupra legendei, la mij-



Fig. 5. — Împăratul Vasile I Macedoneanul (867—886).

loc, în porțiunea dispărută din marginea plumbului. Se mai păstrează numai punctul din dreapta. Prezența, în rîndul întii al legendei, a formulei obișnuite $K(\acute{\upsilon}\rho\iota)\epsilon\ \beta(\omicron\acute{\rho}\iota)\theta(\epsilon\iota)$, pare mai puțin probabilă, din cauza lipsei de spațiu, deși ea era reclamată de cazul dativ al numelui și al atributului imperial din cuprinsul legendei.

...	[+.·.]
.BACI	[+]Βασι-
ΛΕΙΩΔΕ	λειω δε-
ΧΙΟΤ'	σπότ(η)
...·	...·

+Βασιλείω δεσπότῃ.

Figura de pe avers, cu costumul și atributele imperiale, ca și titlul $\delta\epsilon\sigma\pi\acute{o}\tau\eta\varsigma$ de pe revers, arată că plumbul, deși mai mic decît în mod obișnuit, este un sigiliu imperial ¹⁶. După tipul iconografic și caracterele epigrafice, sigiliul poate fi atribuit cu cea mai mare probabilitate împăratului Vasile I (867—886) ¹⁷. O monedă de bronz din timpul aceluiași împărat fusese găsită mai înainte pe teritoriul comunei Urluia (r. Adamclisi) ¹⁸. Alta de aur s-a găsit pe Dunăre, mult mai sus, la Orșova ¹⁹. Sigiliul prezen-

¹⁵ Cf. J. Deér, *Der Globus des spätrömischen und byzantinischen Kaisers Symbol oder Insigne?*, în *BZ*, 54, 1961, 1, p. 53—85.

¹⁶ Cf. G. Schlumberger, *op. cit.*, p. 494 și L. Bréhier, *op. cit.*, p. 140.

¹⁷ Cf. W. Wroth, *Catalogue of the Imperial Byzantine coins in the British Museum*, II, London, 1908, p. L, 13—15, LI, 3.

¹⁸ Irimia Dimian, *Cîteva descoperiri monetare bizantine pe teritoriul R. P. R.*, în *SCN*, I, 1957, p. 199, nr. 10.

¹⁹ I. Sabău, *Circulația monetară în Transilvania secolelor XI—XIII, în lumina izvoarelor numismatice*, în *SCN*, II, 1958, p. 272, nota 4.

tat este un tip necunoscut, deosebit de altul cunoscut pînă acum de la același împărat ²⁰.

6. Sigiliul unui agent comercial al Chersonesului

Plumbul e rupt în partea de sus, corodat aproape pe toată marginea și pe ambele fețe. Diam. 27 mm ; grosimea 2,5—3 mm (fig. 6).



Fig. 6. — Sigiliul unui agent comercial al Chersonesului.

Av. Monogramă marială cruciformă ²¹, completată cu formula tetrasilabă obișnuită, înscrisă între brațele crucii :

Θ(ε)[οτό]κ(ε) βοήθ(ει) τῷ [σῶ] δού[λ]ῳ.

Rv. Legendă în patru rînduri, dintre care primul e distrus aproape în întregime.

...	[+ ¹ Ιω(άννη) ?]
ΚΟΥΜΕΡ	[ἑ(ασιλικῶ)]κουμερ-
..ΑΡΙΩΧΕΡ	[κί]αρίῳ Χερ-
CΩΝOC	σῶνος

Θεοτόκε βοήθει τῷ σῶ δούλῳ

+¹Ιωάννη(?), βασιλικῶ κουμερκίριῳ Χερσῶνος ²².

Secolul IX.

7. Ioan, consul și silentiar

Rupt puțin la extremitățile canalului pentru șnur. Ambele fețe mult tocite. Diam. 25—27 mm ; cîmpul gravat 20 mm ; grosimea 4—5 mm (fig. 7.)

²⁰ J. Ebersolt, *Sceaux byzantins du Musée de Constantinople*, în *RN*, 18, 1914, p. 212, nr. 141.

²¹ V. Laurent, *op. cit.*, pl. LXX/V ; idem, *Les sceaux byzantins du Médaillier Vatican*, *op. cit.*, pl. XLIII/5.

²² G. Schlumberger, *op. cit.*, p. 235—238, 470, 474 ; G. Millet, *Sur les sceaux des commerçants byzantins*, în *Mélanges G. Schlumberger*, t. II, Paris, 1924, p. 303—327 ; V. Laurent, *Sceaux byzantins inédits*, în *BZ*, 33, 1933, p. 342—343 ; idem, ...*La collection C. Orghidan*, *op. cit.*, nr. 256—258 ; I. Barnea, *Cu privire la relațiile dintre Dobrogea și Chersones în sec. IV—X*, în *Omagiu lui P. Constantinescu-Iași*, București, 1965, p. 164—165, fig. 1 ; Hélène Antoniadis-Bibicou, *Recherches sur les douanes à Byzance* (Cahiers des Annales, 20), Paris, 1963, p. 157 și urm.

Av. Monogramă ca la nr. 6.

Rv. Legendă în patru rînduri, cu litere tocite, îndeosebi spre marginile din stînga și din dreapta :

..ANNH
 ..ATΩS
 CIAIN..
 APIΩ

[+¹Ιω]άννη
 [ὑπ]άτω (καί)
 σιλιν[τε]-
 αρίω

+¹Ιωάννη ὑπάτω καί σιλ(ε)ντιαρίω²³.

Secolele IX—X.



Fig. 7. — Ioan, consul și silentiar.

8. *Rosto(n?) patriciu*

Corodat în trei puncte pe margini și într-un punct pe revers. Diam. 30 × 32 mm; cimpul gravat 20 mm; grosimea mai mare decît obișnuită (6 mm), mai ales în dreapta aversului și jos (fig. 8).

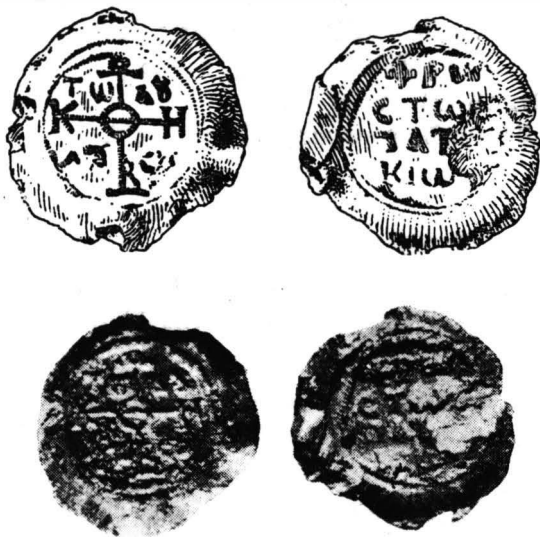


Fig. 8. — Rosto(n?), patriciu.

²³ Cf. L. Bréhier, *op. cit.*, p. 67—68, 104—105, 117, 132.

Av. Monogramă ca la nr. 6 și 7, de care se deosebește prin ordinea diferită a silabelor a II-a—a IV-a din formula tetrasilabă înscrisă între brațele crucii : τῷ δούλῳ σου.

Rv. Legendă în patru rînduri, cu litere mari, executate foarte regulat, dintre care unele sînt distruse parțial sau în întregime.

+ΡΩ	+Ρώ-
CTΩ.	στω[ν?]
ΠΑΤ..	πατ[ρι]-
KIQ+	κίω+

+Ρώστω(ν?) πατρικίω+

Secolele IX—X. Înalta demnitate nobiliară palatină de patriciu ²⁴ era purtată, pe cît se pare în cazul de față, ca și în atîtea altele, de un „barbar” aflat în slujba imperiului bizantin.

9. Sigiliul unui ex-eparh

Rupt în două bucăți inegale. Cîte o ruptură se află la extremitățile canalului pentru șnur. Diam. 25—30 mm ; cîmpul gravat 24 mm ; grosimea 4 mm (fig. 9).



Fig. 9. — Sigiliul unui ex-eparh.

Av. Monogramă ca la nr. 6—7.

Rv. Legendă în patru rînduri, dintre care primul e șters în întregime, iar celelalte parțial.

+...	+ [ῚΑπό
ΕΠΑΡΧ	ἐπάρχ-
ΩΝS...	ων(καί)...
KΟΥ..	κου..
...	...

+ῚΑπό ἐπάρχων... ²⁵ καί... κου... ²⁶

Secolele IX—X.

²⁴ G. Schlumberger, *op. cit.*, p. 563 ; E. Hanton, *op. cit.*, p. 115—116 și L. Bréhier, *op. cit.*, p. 102—103, 117, 123, 130, 138.

²⁵ V. mai sus, sigiliul nr. 4.

²⁶ Probabil denumirea unui alt titlu (funcții) pe care îl deținea titularul sigiliului.

10. Gavriil Monohamartolos

Ros puțin în marginea de sus, la gura canalului pentru șnur. Cu excepția inscripției în cerc de pe avers, care e tocită în parte, restul se află în bună stare de conservare. Diam. 22 mm ; cîmpul gravat 20 mm ; grosimea 2 mm (fig. 10).



Fig. 10. — Sigiliul lui Gavriil Monohamartolos.

Av. În mijloc, crucea cu două bare horizontale, înălțată pe un piedestal cu patru trepte, înscrisă într-un cerc de perle. Pe fișia dintre acest cerc și alt cerc exterior, este înscrisă cunoscuta formulă de invocare :

...OHΘEITΩCΩΔOYΛ' = [+K(ύρι)ε θ]οήθει τῷ σῷ δούλ(ω).

Rv. Legendă în patru rînduri, cu litere regulate, clare și bine păstrate.

+ΓΑΒ	+Γαβ-
ΡΗΛΤΟ	ρηλ τὸ
ΜΟΝΟΑ	Μονοα-
ΜΑΡΤ'	μαρτ(ωλῶ)

+Κύριε βοήθει τῷ σῷ δούλῳ

+Γαβρηλ τ(ῶ) Μονοαμαρτωλῶ.

Secolul IX. Pare a fi fost sigiliul unui monah, care folosește formula de mare umilință : ὁ μόνος ἀμαρτωλός. Nu este totuși mai puțin probabil ca sub această formulă să se ascundă patronimul compus : ὁ Μονοαμαρτωλός, după cum s-a afirmat cu prilejul publicării unui alt sigiliu de plumb, identic cu cel de față ²⁷, în felul în care, din același adjectiv de umilință, s-a format în epoca bizantină patronimul asemănător : 'Αμαρτωλός ²⁸.

11. Nicolae, spatarocandidat imperial

Sigiliu prezentînd cîte o mică ruptură la extremitățile canalului pentru șnur. Ambele fețe mult tocite. Diam. 25 mm ; cîmpul gravat 20 mm ; grosimea 2 mm (fig. 11).

²⁷ V. Laurent, *Sceaux byzantins inédits*, in *Échos d'Orient*, t. XXXII, 1933, p. 144, nr. IX.

²⁸ *Ibidem*, p. 43—44 ; В. А. Панченко, *Каталог монистоулоа коллекции Русского Инст. в Константинополе*, in *Известия Русского Инст. в Константинополе*, IX, 1904, p. 343, nr. 129, p. 1, 4.

Av. Cruce cu două bare horizontale, înălțată pe un piedestal cu patru trepte. Pe margine, în partea de sus, s-a mai păstrat numai un rest de inscripție, foarte probabil din formula : [+K(ύρι)ε θ(οή)θι τ]ϙ̄ [σϙ̄ δουύλω].



Fig. 11. — Nicolae, spatarocandidat imperial.

Rv. Legendă în patru rînduri, centrată greșit spre dreapta, tocită mult spre marginile din dreapta și din stînga.

.NIKO	[+]Nικο-
.ΛΩΡ'C.	[λ]άω θ(ασιλικῶ) σπ-
.T'ΔΙΟΙ.Ι	α-(αρίω)[καί]διοι[κ]-
T.RAH..C.	τ(ῆ)Βλῆ..ς

+Κύριε βοήθ(ε)ι τῶ σῶ δουύλω

+Νικολάω, βασιλικῶ σπα(θ)αρίω καί διοικ(η)τῆ Βλῆ..ς²⁹.

Secolele IX—X.

12. Împărat neidentificat cu precizie

Sigiliu ros în partea superioară; ambele fețe tocite în mare parte. Diam. 34 mm; cîmpul gravat 28 mm; grosimea 3,5—5 mm (fig. 12).

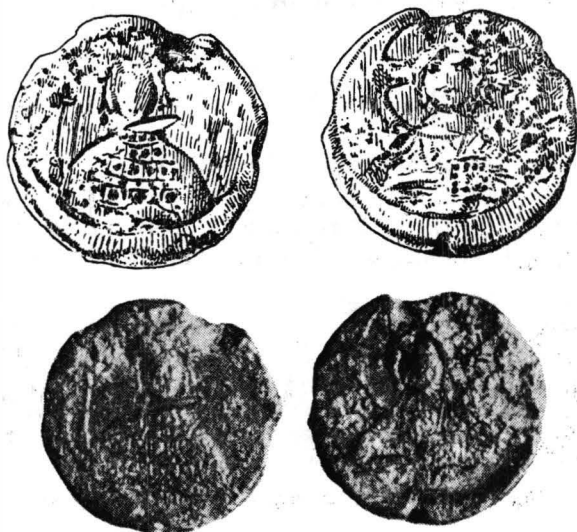


Fig. 12. — Împărat neidentificat cu precizie.

²⁹ Cf. G. Schlumberger, *op. cit.*, p. 496; E. Hanton, *op. cit.*, p. 75—76; G. Millet, *op. cit.*, p. 315 și I. Bréhier, *op. cit.*, p. 257.

Av. Bustul unui împărat, din față, purtînd coroană cu pandantivi, îmbrăcat în mantie decorată cu carouri. În dreapta ține *labarum*; în stînga, globul cruciger. Nu se distinge nici o urmă din legenda ce presupunem că va fi existat pe marginea sigiliului, de-a lungul cercului de perle.

Rv. Hristos, bust din față, purtînd nimb cruciger. Nu se distinge nimic din gestul de binecuvîntare al mîinii drepte. În mîna stîngă, dusă în dreptul pieptului, abia poate fi observată cartea închisă a Evangheliei.

Prima jumătate a secolului al XI-lea (Vasile al II-lea Bulgarohtonul (976—1025)?)³⁰.

13. Împărat neidentificat precis

Ambele fețe, dar mai ales reversul sigiliului, sînt tocite și șterse în cea mai mare parte. Diam. 28 mm; grosimea 3—4 mm (fig. 13).

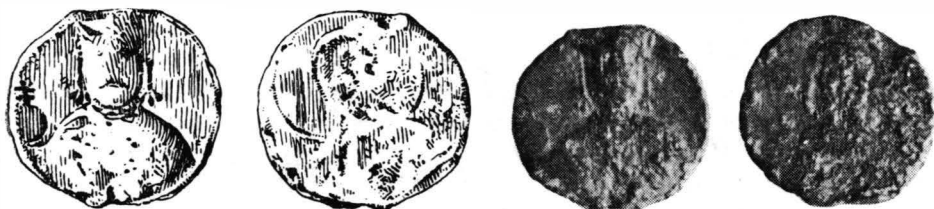


Fig. 13. — Împărat neidentificat cu precizie.

Av. Bustul unui împărat, din față, purtînd pe cap coroană (distrusă) cu pandantivi de pietre scumpe, îmbrăcat cu mantie, pe care nu se observă nici un fel de decor și susținînd cu dreapta globul cruciger. Stînga nu se distinge.

Rv. Bustul lui Hristos purtînd nimb cruciger, distrus aproape în întregime. Nici o urmă de legendă. Împărat din sec. X—XI. Probabil Vasile al II-lea Bulgarohtonul³¹.

14. Nicolae, protospătar imperial și curator

Eroziuni mici pe margini și în unele puncte pe ambele fețe ale sigiliului. Tocit în mare măsură. Figura de pe avers și legenda de pe revers abia se pot distinge. Diam. 20—21 mm; grosimea 2,5—3 mm (fig. 14).



Fig. 14. — Nicolae, protospătar imperial și curator.

³⁰ G. Schlumberger, *op. cit.*, p. 419, 421.

³¹ *Ibidem*; N. Bănescu, *Les sceaux byzantins trouvés à Silistrie*, in *Byzantion*, VII, 1932, p. 328—329. Cf. J. Deér, *op. cit.*; V. Laurent, *Les sceaux byzantins du Médaillier Vatican*, *op. cit.*, hr. 11.

Av. Bustul lui Hristos, din față, purtînd nimb cruciger. Cu mina stîngă ține Evangheliă la piept, iar cu dreapta binecuvîntează. De o parte și de alta inscripția $\overline{\text{IC}} \overline{\text{XC}}$. De jur împrejur, între cele două cercuri concenrice, abia se mai disting în partea de sus slabe resturi dintr-o inscripție, foarte probabil o formulă de invocare, cum ar fi de exemplu : +Κύριε βοήθει τῷ σῶ δούλῳ.

Rv. Legendă în cinci (?) rînduri :

+NHK..	+Nηκ[ολ]-
AR'A'C.	ά(ω) β(ασιλικῶ) α'σ[π]-
AΘAP.O.K	αθαρ[ί]ο (και) κ-
OYPATOP'	ουράτορ(ι)
MI.	Μι(?)

+Κύριε βοήθει τῷ σῶ δούλῳ

+N(ι)κολάω βασιλικῶ πρωτοσπαθαρί(ω) και κουράτορι Μι(?)³².

Secolele X—XI.

15. Mihail, spatarocandidat imperial

Plumb tocit și ros în parte. Diam. 23 mm ; cîmpul gravat 20 mm ; grosimea 3 mm (fig. 15).



Fig. 15. — Mihail, spatarocandidat imperial.

Av. Bust nimbato, parte tocit, parte ros. Din legenda existentă de o parte și de alta a capului, abia se mai distinge în stînga litera ω, un rest, probabil, din numele Γεώργιος.

Rv. Legendă în cinci rînduri, cu litere regulate, dintre care unele șterse parțial sau aproape integral. Din cauză că legenda a fost centrată puțin spre stînga, unele litere de la începutul rîndurilor au căzut în afara chenarului circular.

+KĒ RΘ	+Κ(ύρι)ε β(οή)θ(ει)
TΩ CΩ ΔΟΥ	τῷ σῶ δού[λ(ω)]
ΜΙΧΑΗΛ	Μιχαήλ
. CΠAΘP'	[β(ασιλικῶ) σπαθ(α)ρ(ο)-
KTOY	κ(αν)διδά(τ)ου

+ Κύριε βοήθει τῷ σῶ δούλῳ Μιχαήλ βασιλικῶ σπαθαροκανδιδάτ(ῳ).

Prima jumătate a secolului al XI-lea.

³² Cf. K. M. Konstantopoulos, Βυζαντιακά μολυβδόβουλλα ἐν τῷ Ἐθνικῷ Νομισματικῷ Μουσείῳ Ἀθηνῶν, Atena, 1917, nr. 381, a; E. Hanton, *op. cit.*, p. 98—99; V. Laurent, ...*La collection C. Orghidan, op. cit.*, nr. 13.

16. *Mihail, spatarocandidat*

Știrbit puțin în marginile de sus și de jos ale sigiliului, la extremitățile canalului pentru șnur. Ambele fețe sînt tocite parțial, dar mai pronunțat începutul și sfîrșitul ultimelor trei rînduri ale legendei de pe revers. Diam. 25 mm; grosimea 2 mm (fig. 16).



Fig. 16. — Mihail, spatarocandidat.

Av. Bustul nîmbat al arhanghelului Mihail, îmbrăcat în costum militar, ținînd lancea în dreapta, sprijinită pe umăr. Nici o inscripție.

Rv. Legendă în cinci rînduri, cu litere mari și regulate, dintre care ultimele din primele două rînduri de sus depășesc în parte chenarul circular al sigiliului, iar cele de la începutul rîndurilor 2—5, inclusiv de la mijlocul și sfîrșitul ultimelor două rînduri, sînt tocite unele parțial, altele integral.

+KĒ RΘ	+K(ύρι)ε θ(οή)θ(ει)
MIXAHL	Μιχαήλ
.ΠΑΘΑΡ	[σ]παθαρ-
..ΑΝΔ	[οκ]ανδ-
.ΔΑΤ'	[ι]δάτ(ω)

+Κύριε βοήθει Μιχαήλ σπαθαροκανδιδάτω³³.

Prima jumătate a secolului al XI-lea.

17. *Sigiliul unui patriciu și strateg*

Plumbul prezintă eroziuni pronunțate pe ambele fețe, dar mai ales pe revers. Diam. 28—30 mm; grosimea 4—5 mm (fig. 17).



Fig. 17. — Sigiliul unui patriciu și strateg.

Av. Bust nîmbat, din față, reprezentînd probabil pe sf. Nicolae.

³³ V. Laurent, *Bulletin de sigillographie byzantine*, op. cit., p. 624, nr. 7 și idem, ...*La collection C. Orghidan*, op. cit., nr. 155.

Rv. Legendă cu litere mari, clare și frumos tăiate, corodată în punctele cele mai importante.

KAI..	Κλι..
..ANOYM	..ανουμ
..TPIK'	[πα]τρικ'
....TIF'	[στρα]τιγ'
.....

Κλι.. ..ανουμ πατρικίω και στρατ(η)γῶ...³⁴.

Secolele X—XI.

18. *Sebastul Ioan Taronites*

Sigiliu cu reversul rupt în două bucăți inegale, dar nestrăpuns pe avers. Știrbit în marginea de jos. Tocit mai ales pe revers, care e descentrat spre stînga sus. Diam. 21—23 mm ; grosimea 2 mm (fig. 18).



Fig. 18. — *Sebastul Ioan Taronites*.

Av. Figura ștearsă în parte a Maicii Domnului Vlahernitissa : bust nimbă, din față, în atitudine de orantă, ținînd la piept bustul lui Iisus copil. De o parte și de alta a capului abia se disting literele $\overline{MP} \overline{\Theta Y'}$.

Rv. Legendă în patru rînduri cu unele litere distruse parțial sau integral. Se pare că deasupra se afla încă un rînd, distrus aproape în întregime.

.ROM...	[+ ?]B(οή)θ(ει) M(ήτε)[ρ Θ(εο)ῦ]
.Ω.ΩΔΙΩ	[τ]ῶ [σ]ῶ δ(ούλω) Ἰω(άννη)
CE...ΤΩΤΩ	σε[ῶσ]τῶ τῶ
TAPΩNI	Ταρωνί(τη)

+Βοήθει Μήτερ Θεοῦ τῶ σῶ δούλω Ἰωάννη σεβαστῶ τῶ Ταρωνίτη.

Prima jumătate a secolului al XII-lea. Sigiliul aparține sebastului (σεβαστός) Ioan Taronites, πρωτοκουροπαλάτης și ἐπί τῶν δεήσεων în anul 1086, sigiliu cunoscut mai dinainte ³⁵, arată că cel de-al doilea personaj omonim (în realitate al treilea), căruia îi atribuim acest sigiliu, trebuie deosebit de cel întîlnit pentru prima dată în 1086, fiind probabil, așa cum s-a presupus, un descendent al aceluia, menționat mai tîrziu, în anul 1147 ³⁶.

³⁴ În ultimul rînd se afla un cuvînt cu șase litere, indicînd, probabil, numele unei theme. Prima literă pare să fi fost P sau Γ. Ultimele două litere par să fi fost alcătuite din diftongul—OY'.

³⁵ G. Schlumberger, *op. cit.*, p. 706.

³⁶ Alice Leroy Molinghen, *Les deux Jean Taronite de l'„Alexiade”*, în *Byzantion*, XI V 1, 1939, p. 150—153. Cu privire la sigiliile familiei armene Taronites, a se vedea : V. Laurent

19. *Georgios Pardos*

Ambele fețe mult tocite. Puțin știrbit la capetele canalului pentru șnur. Reversul ușor concav. Diam. 22 mm ; cîmpul gravat 14 mm ; grosimea 2 mm (fig. 19).



Fig. 19. — Sigiliul lui Georgios Pardos.

Av. Figură tocită în cea mai mare parte. Probabil bustul Maicii Domnului.

Rv. Legendă în patru rînduri, cu litere mărunte și tocite foarte mult.

+KE RΘ	+K(ύρι)ε θ(ογή)θ(ει)
ΓΕΩΡΓΙ'	Γεωργ(ίω)
ΤΟΠΑΡ	τῶ Πάρ-
ΔΟ	δος

+Κύριε θογήθει Γεωργίω τ(ῶ) Πάρδ(ω)³⁷.

Secolul XI.

20. *Gregorios Meligalanos*

Plumb neregulat, cu dimensiunile de 22 × 33 mm și gros de 3—7 mm, pe fețele căruia este imprimat sigiliul cu diam. de 15 mm, păstrat destul de bine (fig. 20).



Fig. 20. — Sigiliul lui Gregorios Meligalanos.

Sceaux byzantins inédits, în BZ, 33, 1933, p. 360 și idem, *Les bulles métriques dans la sigillographie byzantine*, Athènes-Bucarest, 1932—1937, *Index*, p. 256, s. v. și *Indeosebi* nr. 518 și 677. V. încă : N. Bănescu, *Les duchés byzantins de Paristrion (Paradounovon) et de Bulgarie*, Bucarest, 1946, p. 150—151.

³⁷ G. Schlumberger, *op. cit.*, p. 526 ; idem, *Sceaux byzantins inédits* (5^e série), în RN, IX, 1905, p. 321, nr. 204 ; K. M. Konstantopoulos, *op. cit.*, nr. 678. Același nume la Cedren, *Historiarum compendium*, II, Bonn, 1839, p. 548, r. 9 : ὁ πρωτοσπαθάριος Πάρδος.

Av. Bustul sf. Nicolae, din față, nimbant, cu figura tocită, binecuvântând cu dreapta și ținând Evanghelia la piept, cu mâna stângă. De o parte și de alta, în coloană, cu litere foarte mărunte, în relief, inscripția : ὁ Νικόλαος.

Rv. Legendă în patru rînduri descentrată spre dreapta, bine păstrată și ușor lizibilă.

+KĒ RΘ	+K(ύρι)ε θ(οή)θ(ει)
ΓΡΗΓΡ	Γρηγ(ο)ρ(ί)-
OMEAH	ο Μελη-
ΓΑΛΑ'	γαλά(νῶ)

† Κύριε βοήθει Γρηγορί(ω) Μεληγαλάνω³⁸.

Secolele XI—XII.

21. Mihail Kainochorites

Sigiliu ușor descentrat în jos, cu aversul spre dreapta și reversul spre stînga. Ros puțin la capetele canalului pentru șnur. Ambele fețe pronunțat tocite. Aversul ușor concav. Diam. 19—21 mm ; cîmpul gravat 15—16 mm ; grosimea 2,5 mm (fig. 21).



Fig. 21. — Sigiliul lui Mihail Kainochorites.

Av. Sus și jos cîte patru puncte dispuse cruciform, flancate de cîte o mică linie orizontală. Între ele, pe trei rînduri, invocația :

+KĒ RO	+K(ύρι)ε θο-
HΘEITΩ	ήθει τῶ
ΩΔΟΥ	σῶ δού(λω)

Rv. Legendă în trei rînduri, avînd deasupra și dedesubt aceleași semne decorative ca și pe avers :

MIXAH	+Μιχαή-
Λ ΤΩ ΚΑΙ	λ τῶ Και-
ΝΟΧΩΡ	νοχωρ(ίτη).

+Κύριε βοήθει τῶ σῶ δούλω Μιχαήλ τῶ Καινοχωρίτη³⁹.

Secolele XI—XII.

³⁸ J. Ebersolt, *op. cit.*, p. 230 și 242, nr. 340 și 395.

³⁹ Cf. V. Laurent, ...*La collection C. Orghidan, op. cit.*, nr. 440, 443.

22. *Theodor*

Sigiliu tocit pe ambele fețe, dar mai mult pe revers. Diam. 22 mm ; grosimea 2,5—3 mm (fig. 22).



Fig. 22. — Sigiliul lui Theodor.

Av. Sf. Teodor, bust, nimb, din față, îmbrăcat în costum militar, ținând în dreapta lancia sprijinită pe umărul drept și în stînga scutul. Deasupra umărului sting abia se mai distinge litera P — un rest din inscripția care arăta numele : [Θεόδω]ρ(ος). Identitatea sfintului, indicată de figura și atributele sale, este asigurată de numele de pe revers al titularului sigiliului.

Rv. Legendă în cinci rînduri, cu litere nu tocmai regulate și în mare parte șterse.

+ KĒ R	+ K(ύρι)ε θ-
.ΙΟΙ ΤΩ	[ο]ίθι τῶ
.Ω ΔΟΥΛ	[σ]ῶ δούλ(ῳ)
ΘΕΟΔΩ	Θεοδώ-
—P'—	ρ(ῳ)

+ Κύριε θε(ῆ)θ(ε)ι τῶ σῶ δούλῳ Θεοδώρῳ ⁴⁰.

Secolul XI.

23. *Georgios*

Din cauza centrării greșite, plumbul a suferit un accident în urma căruia laturile din dreapta și din stînga ale celor două fețe ale sigiliului au



Fig. 23. — Sigiliul lui Georgios.

fost turtite, nemaipăstrîndu-se intactă decît o fișie verticală pe mijloc. Diametrul 22 × 24 mm ; grosimea 2 mm (fig. 23).

⁴⁰ Cf. K. M. Konstantopoulos, *op. cit.*, nr. 970 ; V. Laurent, ...*La collection C. Orghidan*, *op. cit.*, nr. 544.

Av. Cruce cu două brațe horizontale, pe un pedestal cu trei trepte.

Rv. Legendă în cinci rînduri, cu litere fine și regulate, din care se mai păstrează numai două-trei pe mijloc :

.KĒ..	+K(ύρι)ε [θ(οή)θ(ει)]
TO..	τὸ [σῶ
.ΟΥΛ.	δ]ούλ[ω]
.ΕΩΡ.	[Γ]εωρ[γ]
HO	ίο

+Κύριε βοήθει τ(ῶ) σῶ δούλω Γεωργ(ί)ω⁴¹.

Secolele XI—XII.

24. *Anonim*

Plumbul are marginile neregulate și reversul concav, în urma unui accident ce poate fi pus în legătură chiar cu momentul imprimării sigiliului. Literele sînt șterse mai mult pe avers și mai puțin pe revers. Diam. 21 × 23 mm ; cîmpul gravat 20 mm ; grosimea 2—3 mm (fig. 24).



Fig. 24. — Sigiliu metric anonim.

Av. Legendă pe patru rînduri :

+OV	+OÛ
CΦPA	σφρα-
ΓICEI	γίς ει-
MI	μι

Rv. Continuarea aceleiași legende, de asemenea pe patru rînduri :

THN	τὴν
ΓΡΑΦΗ.	γραφῆ[ν]
ΡΛΕΠΩ.	δέπων[ν]
NOE.	νόε[ι]

+OÛ σφραγίς ειμι, τὴν γραφὴν βλέπων νόει⁴².

Secolele XI—XII.

⁴¹ V. Laurent, *op. cit.*, nr. 502.

⁴² *Ibidem*, nr. 556 și 557 ; *idem*, *Les bulles métriques...*, *op. cit.*, nr. 288 ; *idem*, *Les sceaux byzantins du Médailleur Vatican*, *op. cit.*, p. 283, nr. 26 (236).

NOUVEAUX SCEAUX BYZANTINS PROVENANT DU BAS-DANUBE

RÉSUMÉ

Parmi les 42 sceaux byzantins en plomb, trouvés dans la région des villes de Silistrie et de Călărași, acquisitiionnés récemment par l'Institut d'Archéologie de l'Académie, six pièces ont été déjà publiées dans cette même revue (*SCIV*, 17, 1, 1966, p. 43—50) et 24 autres exemplaires font l'objet de cette étude. Parmi les 12 exemplaires restants, quelques-uns, fort dégradés, ne permettent ni même un déchiffrement partiel, et le reste ne présentent aucun intérêt historique. La présentation de ces sceaux a été faite par ordre chronologique, compte tenu de leur importance pour l'histoire de la Dobroudja, tout spécialement ceux des VII^e—X^e siècles. Bien plus que la continuité de la vie historique, ces sceaux attestent les rapports suivis avec Byzance et même sa suprématie politique et administrative fût-elle même temporaire, dans cette région.

1—3. — Sceaux monogrammatiques, attribués à Zarmos, nom thrace (VI^e—VII^e s.), Théoctiste stratélate (VII^e s.) et Epiphaios (VII^e—VIII^e s.).
4 — Chrestos ex-éparque (VII^e s.). 5 — Sceau particulièrement précieux, attribué à l'empereur Basile I^{er} le Macédonien (867—886). 6 — Jean (?) commercial de la Chersonèse (IX^e s.). 7 — Jean consul et silentiaire (IX^e—X^e s.). 8 — Rosto(n?) patrice (IX^e—X^e s.). 9 — Ex-éparque, nom non identifié (IX^e—X^e s.). 10 — Gabriel Monohamartolos, probablement moine du IX^e s. 11 — Nicolas spatharocandidat impérial et diocète (IX^e—X^e s.). 12—13 — Empereurs non identifiés (X^e—XI^e s.). 14 — Nicolas proto-spathaire impérial et curateur (X^e—XI^e s.). 15 — Michel spatharocandidat impérial (I^{er} moitié du XI^e s.). 16 — Michel spatharocandidat (I^{er} moitié du XI^e s.). 17 — ...patrice et stratège... (X^e—XI^e s.). 18 — Le sébaste Jean Taronitès (I^{er} moitié du XII^e s.). 19 — Georges Pardos (XI^e s.). 20 — Grégoire Mélégalanos (XI^e—XII^e s.). 21 — Michel Kainochoritès (XI^e—XII^e s.). 22 — Théodore (XI^e—XII^e s.). 23 — Georges (XI^e—XII^e s.). 24 — Légende métrique, anonyme (XI^e—XII^e s.).

LÉGENDE DES FIGURES

- Fig. 1. — Sceau de Zarmos.
Fig. 2. — Théoctiste le stratilate.
Fig. 3. — Sceau d'Epiphaios.
Fig. 4. — Chrestos, ex-éparque.
Fig. 5. — Empereur Basile I^{er} le Macédonien (867—886).
Fig. 6. — Sceau d'un agent commercial de Chersonèse.
Fig. 7. — Jean, consul et silentiaire.
Fig. 8. — Rosto (n?), patrice.
Fig. 9. — Sceau d'un ex-éparque.
Fig. 10. — Sceau de Gabriel Monohamartolos.
Fig. 11. — Nicolas, spatharocandidat impérial.

- Fig. 12. — Empereur non identifié.
Fig. 13. — Empereur non identifié.
Fig. 14. — Nicolas protospathaire impérial et curateur.
Fig. 15. — Michel, spatharocandidat impérial.
Fig. 16. — Michel, spatharocandidat.
Fig. 17. — Sceau d'un patrice et stratège.
Fig. 18. — Le sébaste Jean Taronitès.
Fig. 19. — Sceau de Georgios Pardos.
Fig. 20. — Sceau de Gregorios Mélégalanos.
Fig. 21. — Sceau de Michel Kainochoritès.
Fig. 22. — Sceau de Théodore.
Fig. 23. — Sceau de Georgios.
Fig. 24. — Sceau métrique anonyme.