

SĂPĂTURILE DE LA OINAC 1960—1962 *

(r. Giurgiu, reg. București)

DE

D. BERCIU, SUZANA DOLINESCU-FERCHE, GH. RĂDULESCU, M. IONESCU

În toamna anului 1960 au fost reluate săpăturile de la Oinac, după 30 de ani de la încheierea primelor două campanii de cercetări întreprinse aici în anii 1929 și 1930 de către Ioan Andrieșescu. Acele săpături au fost într-adevăr „printre cele dintii săpături preistorice mai ample, minuțioase și bogate din țara întreagă”, după cum spune descoperitorul ¹. Din păcate, I. Andrieșescu nu a mai avut prilejul să publice descoperirile de la Oinac. El a reprodus cu ocazia celui de-al XVII-lea Congres Internațional de Antropologie și Arheologie preistorică, ce s-a ținut în septembrie 1937 la București și Cluj, doar 8 vederi *in situ* din timpul săpăturilor, un plan general al acestora și două fotografii ². Evenimentele din timpul celui de-al doilea război mondial, aveau să ducă la distrugerea majorității materialelor așa încât vechile săpături nu mai pot fi valorificate decât parțial.

Dată fiind importanța primelor descoperiri făcute la Oinac și perspectivele pe care le deschideau, s-a hotărât ca cercetarea necropolei să fie reluată.

Cimitirul de la Oinac se află la aproximativ 4 km răsărit de sat și la circa 3 km sud-est de satul Braniște, pe stînga apei Comasca, la punctul numit „Măgura mare” sau „Măgura Oinacului”.

Primele descoperiri semnalate în 1928 se datorau localnicilor. Din cauza arăturilor mai adînci, ieșiseră la suprafața solului oase umane și vase de lut, ceea ce a făcut ca în anul următor să se înceapă săpăturile. Săpăturile efectuate în campaniile 1960—1962 au putut fixa, cu o oarecare aproximație, întinderea și limita de vest și de sud a cimitirului.

Planul cercetărilor a fost întocmit în funcție de teren, de întinderea necropolei, de perspectivele dezvoltării săpăturilor și de vechiul plan. S-a constatat astfel că primul grup de morminte de inhumatie datează din

* Săpăturile au fost făcute în colaborare și cu fonduri puse la dispoziție de Muzeul din Giurgiu. Colectivul a fost format din : D. Berciu, responsabil, Seb. Morintz, Suzana Dolinescu-Ferche, Gh. Rădulescu și M. Ionescu ; studenții : Mirescu Corneliu, Babeș Mircea, Muscalu Emil.

¹ I. Andrieșescu, în *BMJV*. I. 1935, pl. VI. La săpăturile de la Oinac a participat și unul din semnatarii raportului de față, D. Berciu.

² În *RPAN*, I, 1, 1937, pl. XXVIII—XXXVI.

secolul al III-lea e. n. și aparțin sarmaților, după care urmează necropola birituală de tip Sîntana-Cerneahov.

Au fost descoperite 70 de morminte dintre care 48 de inhumație și 22 de incineratie. S-au putut separa următoarele grupuri de înmormintări :

a) morminte de inhumație aparținînd sarmaților

b) morminte de incineratie și de inhumație aparținînd culturii Sîntana-Cerneahov

c) un grup de morminte de inhumație, puține ca număr, fără inventar caracteristic, care ar putea să reprezinte un grup mai tîrziu.



a) Mormintele de inhumație sarmatice sînt în număr de șase. Orientarea lor este nord-sud, cu excepția mormintului nr. 42, care este orientat est-vest. Forma gropilor este alungită, ovală. Putem afirma cu siguranță după observațiile de pe teren, că în cazul M. 42 a fost săpat un puț dreptunghiular cu o nișă semicirculară, mult mai mică decît inhumatul care a fost depus aici (fig. 1/1). Morminte de acest tip nu au mai fost întîlnite pînă în prezent pe teritoriul țării noastre. Inventarul depus în mormintele sarmatice de la Oinac este format din ceramică lucrată cu mina, de tipul obișnuit, propriu culturii sarmatice și ceramică lucrată la roată, de factură romană. Restul inventarului este format din mărgelile, găsite în jurul picioarelor, oglindă din metal alb și pandantive. Caracteristic pentru acest grup de înmormintări este depunerea vaselor la cap sau la picioare, după practica sarmatică (fig. 1/2) și absența craniilor deformate. Aceste morminte se datează după analogiile stabilite cu grupa mormintelor de inhumații aparținînd populației sarmatice, din prima jumătate a secolului al III-lea e. n., descoperite în situații similare cu cele de la Oinac, la Tîrșorul Vechi³. Trebuie însă menționat că la Tîrșorul Vechi la unele schelete se observă deformarea artificială a craniului. Nu s-a putut surprinde pînă acum în cuprinsul secțiunilor săpate la Oinac, raportul stratigrafic dintre grupa respectivă și mormintele de incineratie și inhumație aparținînd culturii Sîntana-Cerneahov.

b) Grupul Sîntana-Cerneahov este reprezentat de două grupe de morminte : mormintele de incineratie și mormintele de inhumație. *Mormintele de incineratie* au gropile săpate la mică adîncime (—0,30 m —1 m) și sînt de formă rotundă. Inventarul din această grupă de morminte este asemănător cu cel al mormintelor de inhumație (fig. 1/3—4).

În interiorul grupei mormintelor de incineratie s-au putut stabili o serie de variante, deosebindu-se prin sistemul de depunere al vasului-urnă, al vaselor secundare și al oaselor umane calcinate. În general, *urna* a fost depusă într-o groapă cu un diametru mic, care nu depășea cu mult dimensiunile vasului. Ca urnă a fost folosit fie un vas întreg sau fragmentar, sau oasele au fost depuse direct în groapă și acoperite cu un „capac” format din mai multe fragmente provenind din vase diferite. Nu se poate vorbi de o preferință pentru un anumit tip de vas care să îndeplinească

³ Gh. Diaconu, *Tîrșor, Necropola din secolele III—IV e. n.*, Edit. Acad. R. P. R., 1965, p. 19—32.

funcția de urnă. În mormintele de incinerare apar deopotrivă străchini, vase-borcan din pastă aspră și fragmente de castroane mari. *Capacul* poate fi un vas întreg, un fragment de vas sau mai multe fragmente. Vasele

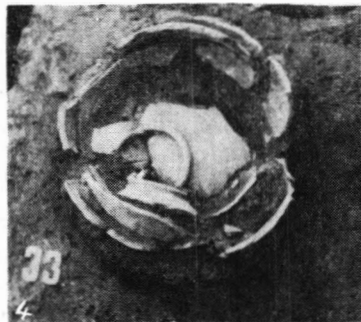


Fig. 1. — 1, mormintul nr. 42, cu puț și nișă, aparținând unui sarmat ; 2, mormintul sarmatic nr. 34 (secolul al III-lea e. n.) ; 3, 4, morminte de incinerare din secolul al IV-lea e. n., din necropola de la Oinac.

secundare, sau fragmentele adiacente erau depuse alături de urnă sau alăturate capacului, avînd și ele funcția de a acoperi o parte din oasele umane calcinate. În unele cazuri urna și capacul, sau numai unul din ele au fost

supuse arderii secundare pe rug. Incinerarea mortului s-a făcut în altă parte, cu care ocazie au fost arse secundar o parte din vasele funerare ⁴. Majoritatea mormintelor de incinerare nu au avut inventar mărunț, dar în unele cazuri au apărut catarama, fibule, cuțite de fier, fusaiole și pandantive din os și lut, care, ca și vasele, sînt comune cu cele din inventarul mormintelor de inhumație. În ceea ce privește sistemul de selectare al oaselor umane calcinate, nu s-a putut observa că era obiceiul să se aleagă de pe rug anumite porțiuni din oase ci se luau în mod normal fragmentele care au rezistat calcinării totale. S-au putut observa capetele oaselor lungi, fragmente de calotă craniană, oasele membrilor inferioare etc. De obicei cantitatea de oase depuse în urnă diferă de la o cantitate mai mare, pînă la cîteva oase depuse simbolic.

Mormintele de inhumație. Mormintele de inhumație din grupa Sîntana-Cerneahov sînt orientate nord-sud și, cu unele excepții, est-vest. Adîncimea lor variază între 1,10 m și 2,40 m. Dimensiunile gropilor sînt în general proporționale cu dimensiunea mortului căruia îi era destinată groapa. În multe cazuri însă se rezerva un spațiu mai larg pentru depunerea obiectelor de ofrandă. Morții erau culcați pe spate, cu brațele și picioarele întinse, cu capul întors spre dreapta; uneori brațele erau aduse pe piept sau bazin și picioarele cu genunchii ridicați. De multe ori se cruța o treaptă în pămînt pentru a ridica pe ea ca pe o pernă capul; alteleori, pentru a înălța capul era deus pămînt din umplutura gropii. În unele cazuri s-a observat o îngrămădire nenaturală a umerilor, care probabil fuseseră legați, sau înfășurați în momentul depunerii în groapă. Toate mormintele descoperite la Oinac, sînt individuale. Inventarul lor este variat: ceramica este reprezentată de străchini de dimensiuni variabile, castroane, căni cu toartă, ulcioare, pahare din pastă cenușie, fină, lucrate la roată și oale lucrate din pastă aspră. Frecvența ceramicii lucrate cu mîna este foarte redusă în comparație cu ceramica lucrată la roată, care predomină. Mai trebuie amintită prezența ceramicii roșii, romane, de import. Ca tehnică, forme și decor ceramica din mormintele de inhumație și incinerare de la Oinac, este similară cu aceea din necropolele caracteristice culturii Sîntana-Cerneahov, descoperite la Sîntana ⁵, Spanțov ⁶, Olteni ⁷, Radu Negru ⁸, Izvoare ⁹, Tîrșorul Vechi ¹⁰, Mitreni ¹¹. Ca sistem de depunere al vaselor în groapă s-a observat că ele

⁴ Gh. Diaconu, *Despre taifali în lumina cercetărilor arheologice (aspectul Tîrșor-Olteni)*, în *SCIV*, 15, 1964, 4, p. 467-485. Autorul atribuie mormintele de incinerare cu arderea secundară a vaselor, taifalilor.

⁵ Kovács Istvan, *Cimetière de l'époque de la migration des peuples à Maroszentanna*, în *DoljCluj*, III, 1912, p. 250-367.

⁶ Sebastian Morintz și C. Preda, *Săpăturile de la Spanțov*, în *Materiale*, V, 1959, p. 163 și urm.; C. Preda, *Noi descoperiri arheologice în necropola din secolul al IV-lea e. n. de la Spanțov*, în *SCIV*, 16, 1965, 2, p. 261-275.

⁷ C. Preda, *Date noi cu privire la necropola din secolul IV de la Olteni*, în *SCIV*, XIV, 1963, 2, p. 427-437.

⁸ Gh. Diaconu și N. Angheliescu, *Despre necropola din secolul IV de la Radu Negru (r. Călărăși)*, în *SCIV*, XIV, 1963, 1, 167-175.

⁹ Radu Vulpe, *Izvoare*, Edit. Acad. R. P. R., 1959.

¹⁰ Gh. Diaconu, *Tîrșor. Necropola din secolele III-IV e. n.*, Edit. Acad. R.P.R., 1965.

¹¹ Suzana Dolinescu-Ferche, *Necropola din secolul IV de la Mitreni*, în *SCIV*, 17, 1966, 1, p. 147-156.

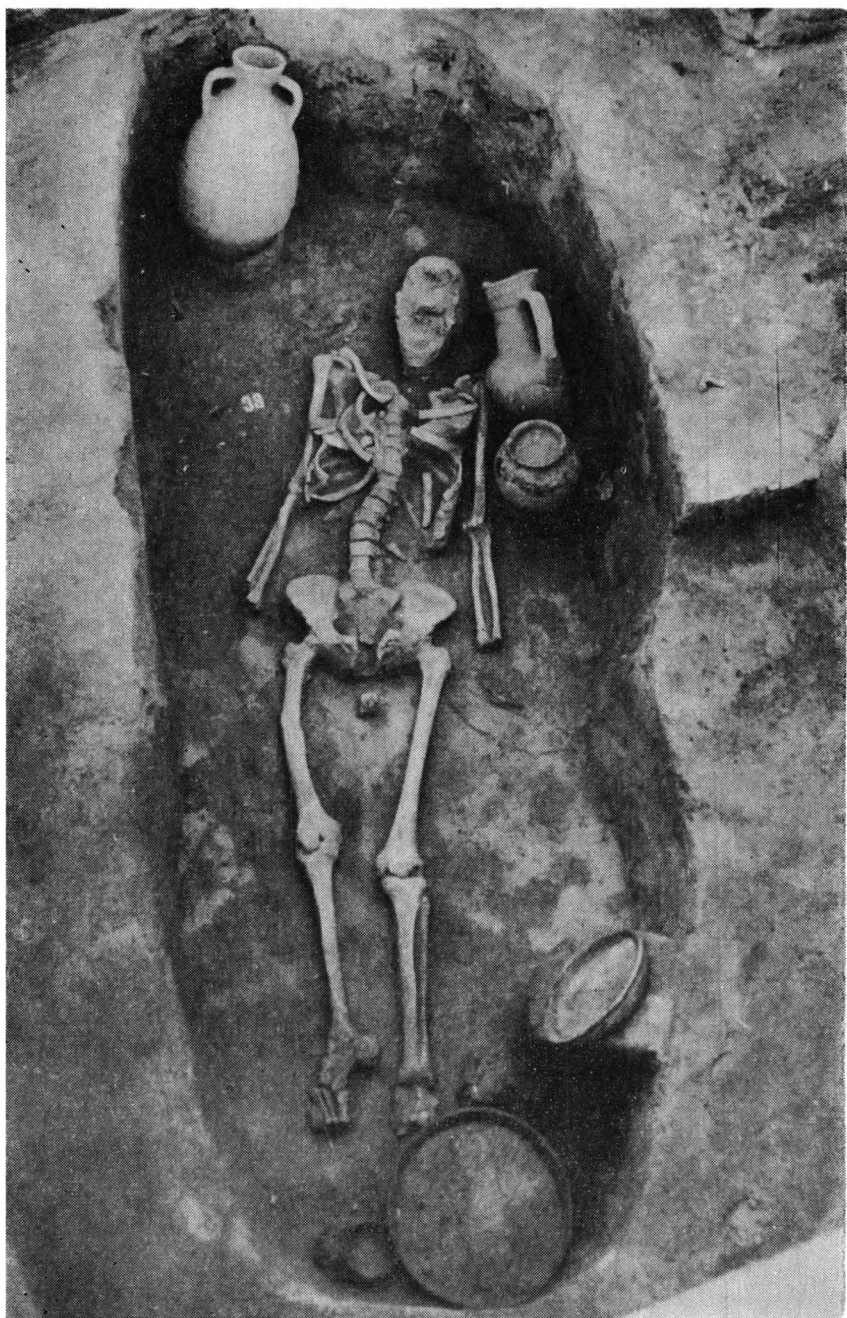


Fig. 2. — Mormintul de înmormântare nr. 39, din secolul al IV-lea e. n., de la O'nac.

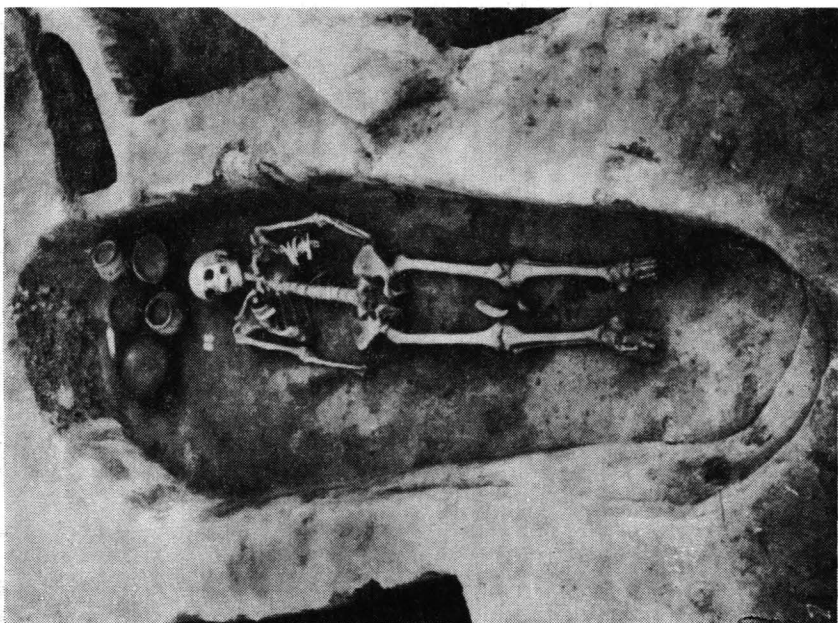
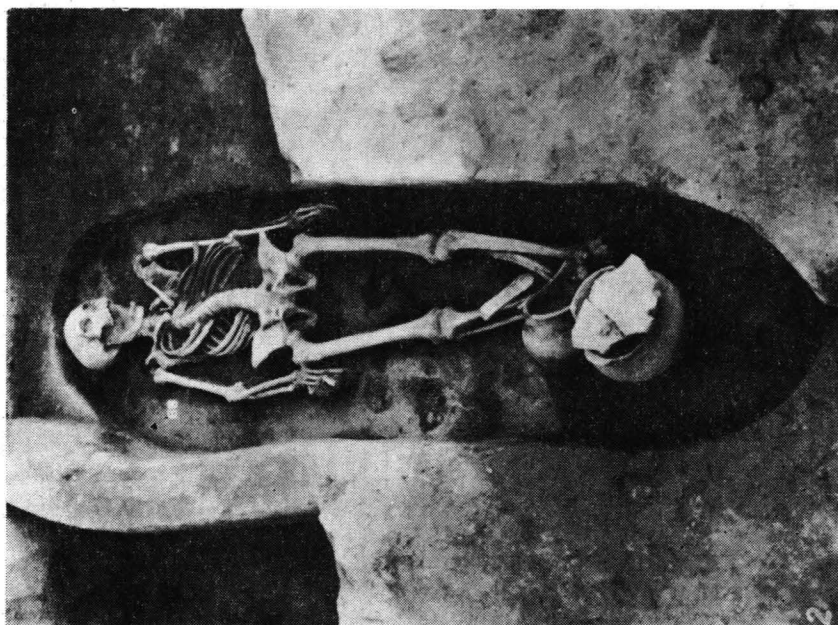


Fig. 3. — Mormintele de inhumație nr. 65 și 66, de la Oinaș (secolul al IV-lea e. n.).

apar lingă cap (fig. 3/1), grupate la picioare (fig. 3/2) sau în jurul mortului (fig. 2), unde li s-a rezervat un spațiu mai mare. În unele cazuri, se rezervă vaselor de ofrandă o treaptă, astfel că ele sînt așezate mai sus decît nivelul de zacere al mortului. Din restul inventarului fac parte fibule cu piciorul întors pe dedesubt și cu placă semidiscoidală, cataramele din bronz și fier, cuțite de fier, pandantive de os și scoică, mărgelile din sticlă colorată, rotunde și poliedrice, mărgelile din chihlimbar și cornalină fațetată, pahare de sticlă, piepteni de os etc., care își găsesc de asemenea analogii în toate necropolele amintite.

În morminte apar adeseori și oase de animale (pasăre, oaie, porc) ca resturi ale ofrandei, depuse fie în vase, fie direct pe fundul gropii. Studiind sistemul de plasare a mormintelor de inhumație în necropola de la Oinac, se observă că ele sînt dispuse în șiruri aproximativ paralele, iar mormintele de incinerație sînt adeseori grupate destul de aproape unele de altele. Într-un singur caz s-a surprins un raport de suprapunere între un mormint de incinerație și unul de inhumație, primul tip suprapunînd pe cel de-al doilea, fapt care nu exclude însă ca ele să fi fost contemporane, inventarul ceramic și obiectele fiind comune ambelor tipuri de morminte.

c) Grupul acesta este format din cîteva morminte de inhumație care se deosebesc de cele din grupul Sintana, prin următoarele caracteristici: săparea gropilor la mică adîncime, nerespectarea unei orientări anumite, poziția scheletului în groapă și lipsa oricărui inventar. Neavînd nici un element de încadrare, nu putem data cu siguranță aceste morminte. Menționăm numai că ele ar reprezenta un nivel posterior necropolei de tip Sintana.

Deoarece prin săpăturile efectuate s-a surprins atît zona centrală cît și zonele periferice ale necropolei, se poate trage concluzia, că aceasta nu a avut o densitate prea mare. Mormintele sînt destul de distanțate între ele și adeseori apar spații mari unde nu s-au efectuat inhumații. Absența mormintelor de incinerație pe anumite porțiuni ale necropolei se poate explica prin faptul că fiind săpate la o adîncime mică, au fost distruse de lucrările agricole.

Pe baza analogiilor stabilite cu necropolele menționate mai sus, cimitirul biritual de tip Sintana-Cerneahov de la Oinac, se încadrează în a doua jumătate și pînă la sfîrșitul secolului al IV-lea.

În timpul săpăturilor în interiorul necropolei s-a dat peste urme sporadice din epoca neolitică (cultura Gumelnița) și din prima epocă a fierului. Spre sud de cimitir, la aproximativ 200 m, pe aceeași înălțime ce domină valea spre Comasca, se află așezarea corespunzătoare mormintelor din secolul al IV-lea. Un prim sondaj de informare ne-a arătat că primul strat de cultură de aici aparține unei locuiri Latène geto-dace, cu urme de locuințe și vetre.

LES FOUILLES ARCHÉOLOGIQUES DE OINAC, 1960—1962

RÉSUMÉ

Les fouilles dans la nécropole découverte à Oinac ont été r. commen-cées en 1960 et ont continué pendant trois campagnes archéologiques.

On a découvert 70 tombes, dont 6 sont à inhumation, sarmatiques, datant du III^e siècle de notre ère, tandis que 64 tombes représentent une nécropole birituelle de type Sîntana-Tcherniakhov, datant de la deuxième moitié du IV^e siècle de notre ère.

Les tombes mentionnées trouvent des analogies précises dans les nécropoles du IV^e siècle, de Roumanie, fouillées ces dernières années.

LÉGENDE DES FIGURES

Fig. 1. — 1, tombe n^o 42, sarmatique, avec une niche ; 2, tombe n^o 34, sarmatique (III^e siècle de notre ère) ; 3, 4, tombes à incinération (IV^e siècle de notre ère), de la nécropole de Oinac.

Fig. 2. — Tombe à inhumation n^o 39 (IV^e siècle de notre ère) de Oinac.

Fig. 3. — Les tombes à inhumation n^{os} 65 et 66 (IV^e siècle de notre ère) de Oinac.