

CERAMICA DE UZ COMUN — NESMĂLȚUITĂ — DIN PRIMA JUMĂTATE A SECOLULUI AL XV-LEA DE LA SUCEAVA

DE

ELENA BUSUIOC

În cadrul elucidării problemei largi a istoriei orașului medieval atenția trebuie acordată în chip cu totul special studierii producției meșteșugărești, ea reprezentând funcția de bază a oricărei așezări de caracter urban din evul mediu. Această concepție a călăuzit, încă de la început, cercetarea arheologică întreprinsă în unele așezări urbane medievale de pe teritoriul Moldovei ca : Suceava ¹, Iași ² și Vaslui ³. Unul dintre meșteșugurile care a putut fi urmărit cu mai mult succes prin săpăturile arheologice este acel al olăriei. Urmărirea evoluției olăritului a dat rezultate deosebit de grăitoare nu numai în ceea ce privește meșteșugul ca atare, dar și cu privire la unele etape ale dezvoltării economice a unor orașe ca Suceava ⁴ și Iași, îndepărtându-se astfel unele lacune serioase la care știrile documentare nu au putut aduce cît de cît lămuriri. Dacă ne referim la rezultatele obținute cu privire la cunoașterea ceramicii sucevene din veacul al XIV-lea, desprindem constatarea că etapei de început a urbanizării așezării de aici îi corespunde, pe planul producției de ceramică, generalizarea folosirii roții rapide perfecționate, ca într-o primă perioadă de consolidare a economiei de tip urban (corespunzătoare vremii domniei lui Petru I) producția ceramică să fie caracterizată prin așa-numitul proces de „standardizare”.

Deci studiul meșteșugului olăritului aduce nemijlocit lămuriri cu privire la nivelul producției meșteșugărești, în funcție de care se pot stabili concluzii și aprecieri de ansamblu asupra gradului de dezvoltare economică și socială atins de o anume așezare urbană la un moment dat.

¹ Matei D. Mircea, *Unele probleme în legătură cu începuturile vieții orășenești la Suceava*, în *SCIV*, XI, 1960, 1, p. 107 și urm.; Gh. Diaconu și N. Constantinescu, *Cetatea Șcheia*, edit. Acad. R. P. R., 1960 (cap. *Urmele de viață*); Mircea D. Matei, *Zur Ausdehnung der Stadt Suceava im XIV—XV. Jh.*, în *Dacia*, N. S., V, 1962, p. 521 și urm.; idem, *Contribuții arheologice la istoria orașului Suceava*, edit. Acad. R. P. R., 1963.

² Alexandru Andronic, *Contribuții arheologice la istoricul orașului Iași în perioada feudală*, în *Arheologia Moldovei*, I, 1961, p. 271 și urm.; Al. Andronic și Eugenia Neamțu, *Cercetări arheologice pe teritoriul orașului Iași în anii 1956—1960*, în *Arheologia Moldovei*, II—III, 1964, p. 409 și urm.

³ Alexandru Andronic, E. Neamțu și F. Banu, *Săpăturile de salvare de la Vaslui*, în *Materiale*, VIII, 1962, p. 89 și urm.

⁴ Mircea D. Matei, *Unele probleme...*, p. 111—112; idem, *Contribuții arheologice...* p. 39.

Datată în special cu monede de la Alexandru cel Bun și de la urmașii acestuia, ceramica la care ne referim a fost găsită la Suceava, în nivele și complexe închise, în toate sectoarele mai importante : în oraș la „Curtea Domnească” — faza de construcții Alexandru cel Bun, nivelul prim de locuințe ale târgoveților ⁵ ; în sectorul „IRC”, locuința datată cu monedă de la Bogdan II⁶ ; în sectorul „Șipot” și „Cuptoare” ; la „Cetatea de Scaun”, îndeosebi pe platoul din fața acesteia : pavajul datat cu monede de la Alexandru cel Bun ⁷ ; în sfârșit, la cetatea Șcheia, în nivelul atribuit demantelării sistematice ⁸.

Examinarea întregului material ceramic astfel datat duce la concluzia că în prima jumătate a secolului al XV-lea producția ceramică se dezvoltă la Suceava, în condițiile create de progresul constatat la finele secolului al XIV-lea, atît în ceea ce privește tehnica de preparare a pastei, modelarea vaselor, cît și arderea lor. Astfel, calitatea superioară a pastei este exprimată prin amestecul sporit de nisip cernut, fie că e vorba de ceramica cenușie sau de ceramica roșie ; omogenă și plastică, ea cuprinde un procent optim de nisip fin sau, mai des, cu bobul mare, așa încît vasele au miezul nisipos și fețele poroase, fapt datorită căruia s-a micșorat considerabil permeabilitatea pereților vaselor și s-a mărit gradul lor de refractabilitate. Începînd cu mijlocul secolului al XV-lea, sub aspectul tehnicii de pregătire a pastei, ceramica suceveană de uz casnic — și în genere ceramica moldovenească — nu va mai avea de înregistrat îmbunătățiri esențiale în tot restul evului mediu.

Folosirea cuptoarelor de ars oale, amenajate în chip divers și cu pricipere în veacul al XV-lea ⁹, constituie un alt element de progres în funcție de care se face aceeași judecată cu privire la gradul de dezvoltare atins de producția ceramică în prima jumătate a secolului al XV-lea. Aceiași progres este vădit în ceea ce privește modelarea vaselor, prin marea varietate a formelor, cerută de destinația lor în gospodărie.

Ceramica din prima jumătate a secolului al XV-lea cuprinde două grupe importante și anume : grupa A, ceramică cenușie și grupa B, ceramică roșie.

În grupa A distingem, din punctul de vedere al tehnicii de preparare a pastei, două categorii : *pasta de bună calitate*, bine degresată, avînd în componență mult nisip fin cernut și un procent mic de nisip cu bobul mare, foarte bine frămîntată, fapt ce face ca pasta, datorită și bunei dozări a degresantului, să fie omogenă și să aibă o bună plasticitate ; ambele fețe ale vaselor lucrate din această pastă au un tușeu aspru. Buna plasticitate a pastei a permis modelarea vaselor în condiții și cu rezultate net superi-

⁵ *Materiale*, IV, 1955, p. 255.

⁶ *Materiale*, VII, 1961, p. 612 și 116.

⁷ *Materiale*, IV, 1955, p. 243.

⁸ Gh. Diaconu, *Considerații asupra ceramicii descoperite la Cetatea Șcheia-Suceava*, în *Materiale*, VI, 1959, p. 930—931.

⁹ M. Nicorescu, *Date noi privitoare la cartierul meșteșugarilor din Suceava*, în *SCIV*, XIII, 1962, 1, p. 81—86 ; idem, *Cuptoare de ars ceramică din secolele XIV—XV de la Suceava*, în *SCIV*, 16, 1965, 1, p. 97—111.

oare față de cele mai bune realizări în acest domeniu în secolul al XIV-lea. Profilele vaselor sînt acum corect rediate și sînt mai complicate — se lucrează vase cu toartă, iar formele apărute la finele secolului al XIV-lea și rămase în repertoriul sucevean sînt produse imediat în serie. Pereții vaselor sînt acum relativ subțiri și mai ales egali (4 mm), iar striurile orizontale perfect egale și circulare din interior indică temeinica stăpînire a folosirii roții perfecționate de către olarii suceveni. Deși în genere aspectul olăriei de folosință curentă rămîne oarecum greoi și rudimentar, se remarcă totuși ușor faptul că acum, în condițiile unei producții cu mult sporite (această imagine e dată și de cantitatea sporită a resturilor ceramice găsite în săpături) dispar complet manifestările de stingăcie sau căutare, sesizabile încă în ceramica de la finele veacului al XIV-lea. Pasta aceasta este folosită în genere pentru vasele de dimensiuni mici și mijlocii.

În afară de pasta cenușie de bună calitate, se folosește în mai mică măsură și o a doua categorie de *pastă, inferioară* calitativ primei. Cu toate că și în componența ei intră ca degresant în special nisipul, constatăm prezența unui procent sporit de pietricele mari cît bobul de mei, precum și rare granule de calcar. Bine frămîntată, pasta este totuși grosieră, fapt ce face ca pereții vaselor să aibă grosimi mai mari decît cei ai vaselor modelate din pasta cenușie de bună calitate.

Grupa B cuprinde ceramica roșie în cadrul căreia distingem, din punct de vedere al componenței pastei, următoarele trei categorii: *Pasta de foarte bună calitate*, din lut ales cu pricepere, avînd ca degresant nisipul fin, bine frămîntată, omogenă și deosebit de compactă. E folosită la modelarea străchinilor și a veselei de masă în genere. *Pasta poroasă* de bună calitate, avînd ca degresant în special nisipul cernut în procent hotărîtor, un procent mic de nisip cu bobul mare, rare pietricele cît bobul de mei și unele granule de calcar. Bine frămîntată și omogenă, are aspectul poros. Plasticitatea bună a pastei a permis modelarea vaselor cu rezultate din cele mai bune. Pasta roșie poroasă este caracteristică în ceramica din prima jumătate a secolului al XV-lea și are o largă întrebuințare nu numai în olăria curentă la modelarea de obicei a vaselor de bucătărie de dimensiuni mari și mijlocii, ci și în celelalte ramuri specializate ale meșteșugului ceramic. Urmează categoria de *pastă de calitate inferioară*, avînd nisipul nu prea bine cernut și în cantitate mai mică, față de procentul în care intră el în pasta poroasă cenușie sau roșie. Privită în spărtură, ea are un aspect sensibil lutos. Pereții vaselor au grosimi relativ mari, ele variînd în cazul aceluiași vas (4 — 7 mm). Asperitățile de pe fețele vaselor, datorate insuficienței frămîntări a pastei, au fost ascunse prin acoperirea lor cu o pojghiță superficială de angobă. E foarte rar întîlnită la Suceava, iar resturile ceramice găsite sînt insuficiente pentru a ne da o imagine clară asupra tipologiei speciei ceramice respective.

Așa cum în această vreme olarii stăpînesc procedeul preparării pastei poroase degresate, această calitate făcînd-o de largă întrebuințare în ramurile specializate ale ceramicii, tot așa ei stăpînesc și procesul arderii în așa măsură încît să poată asigura producția, mai pretențioasă, a ceramicii legate de nevoile construcțiilor arhitectonice. Atît calitatea vaselor cît și perfecționările aduse cuptoarelor arată că olarii suceveni stăpîneau acum

deopotrivă procedeul arderii reducătoare și oxidante. Ceramica roșie, ca și aceea cenușie, este în genere bine arsă, pereții vaselor au o bună rezonanță ; gradul superior de ardere se constată la vasele din pasta poroasă de bună calitate, fie că e vorba de arderea reducătoare sau de cea oxidantă.

De undela începutul veacului al XV-lea procentul ceramicii cenușii aproape depășește pe cel al ceramicii roșii, treptat se ajunge spre mijlocul aceluiași veac ¹⁰ la înlocuirea ceramicii cenușii prin cea roșie. Paralelismul de la începutul secolului, ca și avansul hotărît pe care-l ia ceramica roșie la mijlocul aceluiași veac nu se poate explica în funcție de criteriile de ordin tehnic, deoarece atât în cazul arderii reducătoare cât și în arderea oxidantă rezultatele sînt la fel de bune. Pe de altă parte, la Suceava se constată arheologic prezența unor cuptoare care produc exclusiv ceramică cenușie, paralel cu altele care produc numai ceramică roșie ¹¹. Observăm mai departe, în legătură cu aceste ateliere, atât cît o permite stadiul actual al cercetării, că acele cuptoare în care ceramica este arsă reducător cuprind în genere — și deci produceau — numai ceramică de uz comun restrînsă la categoria de uz gospodăresc, pe cînd în cele în care se ardea ceramica oxidantă apare pe lîngă aceasta și ceramică folosită în genere în arhitectonică. Se conturează astfel ipoteza că atelierele de ceramică roșie constituie punctul de plecare al anumeror ramuri specializate ale producției ceramice, ele fiind acelea care dădeau o producție mai mare. Ecoul pe care-l găsește ceramica roșie pe piață, precum și capacitatea de producție superioară a atelierelor de ceramică roșie au dus la cîștigarea locului ei definitiv la mijlocul veacului al XV-lea în producția ceramică.



Formele de vase din ceramica cenușie aparțin categoriei de uz larg gospodăresc și deși vasul-borcan se întilnește frecvent, nici unul din exemplarele de acest gen nu poartă indiciul folosirii lor la foc în bucătărie ; remarcăm totodată lipsa formelor de vase din categoria veselei, frecvente în schimb în ceramica roșie.

a) *Vasele-borcan* perpetuează vechea tradiție a ceramicii sucevene ; tipul de vas-borcan, larg răspîndit, are gura rotundă, gîtul scurt și profilat, corpul bombat, pereții restrînsi treptat spre fund ; deși bine proporționat, profilul vasului este greoi. E reprezentat prin exemplare de dimensiuni mari și potrivite, cu diametrul gurii de 18 cm, 16 cm și 14 cm. Caracteristica lui e buza scundă, cu șanțuire adîncă în interior pentru capac ¹², îngroșată la exterior și rotunjită. Registrul de trei-patru caneluri sau incizii fine orizontale pe umărul vasului, executat corect, constituie elementul de decor specific în ornamentarea vaselor în această vreme. Al doilea tip de vas-borcan e de dimensiuni potrivite și se întilnește foarte rar. Profilul este asemănător primului tip de vas-borcan ; deosebirea constă însă în modelarea marginii buzei, cu o mică spatulă sau chiar cu degetele, sub forma unor im-

¹⁰ Gh. Diaconu, *Considerații...*, în *Materiale*, VI, 1959, p. 930—931.

¹¹ Trifu Martinovici, *Contribuții la cunoașterea ceramicii din a doua jumătate a secolului al XV-lea de pe teritoriul Sucevei*, în *Materiale*, IV, 1957, p. 368.

¹² Mircea D. Matei și Lucian Chițescu, *Некоторые исторические выводы археологического исследования земляной крепости в Бырладе*, în *Dacia*, N. S., VII, 1963, p. 443—446

presiuni pe care le-am asemănat cu o ghirlandă¹³. Întîlnim așadar cunoștința practică a ornamentării gurii vaselor prin impresiuni, o caracteristică a decorului în ceramica veacului al XIV-lea păstrată probabil prin filiera ceramicii sătești. În acest sens considerăm semnificative caracterele decorative ale unei cănițe, care nu poate fi considerată un produs de serie;

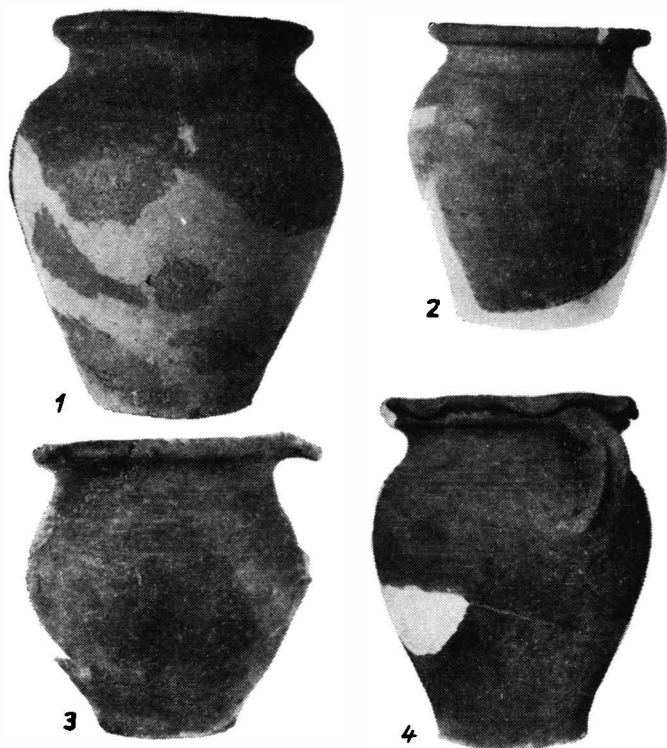


Fig. 1. — Suceava. Ceramică cenușie din prima jumătate a secolului al XV-lea. 1, 2, vase-borcan; 3, 4, oale cu toartă.

datînd probabil de la mijlocul secolului al XV-lea, exemplarul¹⁴ semnalat are decorul cu creștături pe marginea buzei și un șir de alveole pe umăr — elemente arhaice în ceramica feudală moldovenească — asociate cu decorul așa-zis în „ghirlandă”.

Vasele avînd gura, sau mai des numai toarta, modelate în „ghirlandă” apar sporadic la Suceava în prima jumătate a secolului al XV-lea; ele sînt mai frecvente în ceramica roșie dominantă din a doua jumătate a aceluiași veac.

¹³ Trifu Martinovici, *op. cit.*, p. 368, atunci cînd vorbește despre vasele cu buza *dantelată* (sublinierea noastră).

¹⁴ Se află în colecția de ceramică feudală a Muzeului regional Suceava și provine dintr-o descoperire întîmplătoare.

Oalele cu toartă apar în număr mic față de cele din ceramica roșie. Primul tip e reprezentat de vasul avînd corpul bombat, cu buza scundă, rotunjită, cu șanțuire înăuntru, cu gîtul scurt și profilat. Toarta masivă (grosime 1 cm, lățime 3 cm) de formă simplă, cvasidreptunghiulară în secțiune, sau cu o șanțuire longitudinală pe mijloc, este prinsă de obicei pe marginea buzei, capătul ei inferior fiind lipit pe umărul vasului. Al doilea tip de oală cu toartă are buza relativ înaltă, cu nervură la exterior și cu marginea modelată în „ghirlandă”. Este ornamentat pe umăr cu un registru de cîteva caneluri orizontale (fig. 1/3—4).

O largă folosire o are în această vreme *capacul*. Tipul obișnit în ceramica cenușie, ca și în cea roșie, are corpul conic, cu apucător circular, legat

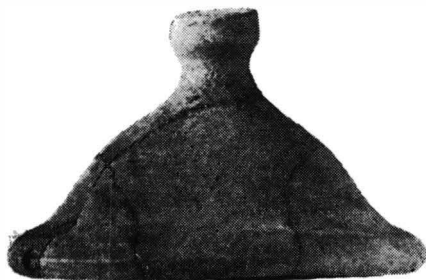


Fig. 2. — Suceava. Capac din grupa ceramicii cenușii, datînd din prima jumătate a secolului al XV-lea.

printr-un picioruș scund de corpul capacului, gol în interior de obicei și terminat cu marginea rotunjită.

Repertoriul formelor de vase în ceramica roșie este cu mult mai variat și complet; în funcție de destinația lor în gospodărie, distingem: vasele de bucătărie, vesela de masă și vasele de caracter gospodăresc.

I. *Vasele de bucătărie*, recunoscute de obicei prin crustele de arsură rămase pe vas în urma folosirii lui cu precădere la prepararea mîncării, sînt oalele-borcane și oalele cu toartă.

a) Tipul caracteristic de oală-borcan are corpul bombat, buza scundă, îngroșată și rotunjită, cu șanțuire în interior; exemplarele întîlnite de obicei au dimensiuni mijlocii și mari. Ornamentația este aceea obișnuită acum: registrul de trei-patru caneluri sau incizii fine pe umărul vasului, realizate ordonat și reprezentînd linii închise, circulare.

b) Tipul de oală cu toartă, frecvent întîlnit acum, are corpul bombat, buza scundă și îngroșată, răsfrîntă în afară și cu șanțuire în interior; la exterior buza prezintă una sau două fațete sau este uniform rotunjită. Toarta în genere e prinsă pe marginea buzei, capătul opus fiind lipit pe umărul vasului; lată de circa 2—3 cm și groasă de 3—4 mm, ea este sau de formă dreptunghiulară în secțiune sau cu șanțuire longitudinală pe mijloc, marginile fiind ușor îngroșate și rotunjite.

Ornamentul constă din trei-patru incizii fine sau caneluri orizontale dispuse pe umărul vasului.

II. *Vesela de masă* e reprezentată, îndeosebi, printr-o bogată gamă de *străchini* și în mai mică măsură, prin vâscioare folosite în genere pentru băut. Cu privire la străchini, distingem următoarele trei tipuri în cadrul cărora există variante.

a) Tipul clasic este strachina cu corpul bitronconic, cu picior inelar de susținere, avînd marginea înaltă de 1,50 cm arcuită spre interior; de obicei pe margine, la exterior, are ca ornament cîteva incizii fine orizontale; alteori ornamentul lipsește.

b) Tipul de strachină-tipsie sau farfurie întinsă, cu fundul plat; cele mai multe exemplare sînt de dimensiuni potrivite, iar exemplarele de dimensiuni mici, mai rar întîlnite, sînt asemănătoare unor farfurioare.

c) Tipul de strachină în formă de tipsie cu picior inelar pentru susținere. Ultimele două tipuri sînt în genere lipsite de ornament sau au, fie o incizie, fie o șanțuire la exterior, imediat sub muchia străchinii.

Vâscioarele pentru băut sînt reprezentate prin cupe și printr-un fel de borcănașe. Cupele sînt modelate stîngaci, astfel că profilul lor e asimetric și imprecis.

Tipul de cupă cunoscut acum are corpul bombat, înalt de 6,05 cm și cam tot atît de larg, cu gura restrînsă fără a fi arcuită, terminată cu marginea dreaptă, buza nefiînd deloc schițată. Fundul e profilat și mult îngustat față de corpul vâsciorului (fig. 5/1). Evoluția acestui tip de cupă se poate urmări în ceramica smălțuită din vremea lui Ștefan cel Mare prin cunoscutele exemplare de o deosebită factură artistică, descoperite la Suceava și în alte centre din Moldova.

III. *Vasele de gospodărie* sînt reprezentate îndeosebi prin *vasele-borcan*, aparținînd tipului binecunoscut cu buza scundă și mult îngroșată, de dimensiuni mari. Erau destinate păstrării anumitor provizii de hrană sau lichide.

Castroanele sînt de formă simplă, invariabilă, cu gura circulară, largă de circa 25 cm, și cu pereții aproape drepți, înalți de 12—15 cm. Buza lătită depășește peretele vasului, formînd un prag. Se pare că nu aveau eioc schițat pe



Fig. 3. Suceava. Ceramică roșie din prima jumătate a secolului al XV-lea. 1, vas-borcan; 2, oală cu toartă; 3, cană-uleciur (mijlocul secolului al XV-lea).

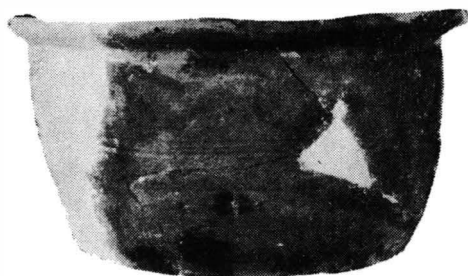


Fig. 4. — Suceava. Castron din grupa ceramicii roșii, datînd din prima jumătate a secolului al XV-lea.



Fig. 5. — Suceava. Ceramică roșie din prima jumătate a secolului al XV-lea. 1, cupă; 2, cîniță; 3-6, străchîni.

buză; exemplarele, puține la număr și în stare fragmentară, nu permit deocamdată observații mai clare. Ornamentația lor este dintre cele mai simple, redusă la trei-patru incizii sau caneluri orizontale pe peretele exterior al vasului.

Cănille-ulcior au corpul zvelt, înalt, gura mult micșorată, circulară, prevăzută cu un mic cioc care se prelungește pe gîtul alungit al vasului. Toarta pornește de pe marginea buzei și se prinde pe umăr.

Din studierea ceramicii de uz comun datînd din prima jumătate a secolului al XV-lea constatăm o creștere considerabilă a volumului producției acesteia concomitent cu apariția unei game tot mai variate de forme și tipuri de vase noi, cu destinații felurite în gospodărie, o trăsătură mai deosebită fiind acum răspîndirea vaselor cu toartă¹⁵. O imagine grăitoare în acest sens o dă înmulțirea atelierelor de ceramică grupate în cartierele situate la periferia orașului¹⁶. Pe de altă parte avem în vedere evoluția rectilinie a unor forme de vase din ceramica de tradiție mai veche, a secolului al XIV-lea, care se transmit în ceramica vremii de care ne ocupăm.

Progresul tehnic și tehnologic atins de meșteșugul ceramicii de uz comun, mai ales la finele secolului al XIV-lea¹⁷, constituie totodată punctul de plecare al meșteșugului ceramic diferențiat pe ramuri de activitate deosebite, care se conturează deja în prima jumătate a secolului al XV-lea și care vor cunoaște o amplă dezvoltare la Suceava, în a doua jumătate a aceluiași veac, prin adîncirea procesului de specializare a lor. Calitatea bună a pastei de aspect poros, datorită preparării ei cu un amestec optim de nisip cernut, exprimată printr-o bună plasticitate și perfectă omogenitate și folosirea cuptoarelor prevăzute cu sisteme de reverberație avînd totodată o capacitate sporită, au creat condițiile esențiale care au permis desprinderea unor activități specializate ale meșteșugului ceramic, menite să furnizeze, începînd din această vreme, materiale ceramice care răspund unor necesități reclamate de construcții diverse arhitectonice: plăci decorative, cahle, țigle, olane etc.

Tot acum, și legată de aceleași progrese de ordin tehnic și tehnologic, se afirmă producția de ceramică smălțuită ce va atinge apogeul în a doua jumătate a secolului al XV-lea¹⁸. Atît sub raport tehnic cît și în ceea ce privește varietatea formelor de vase cu destinații precise și multiple, meșteșugul ceramic de uz comun ne apare astfel specializat și pe deplin maturizat, deopotrivă pe scara largă a societății moldovenești. În secolul al XV-lea sînt pe cale de a se șterge anume deosebiri regionale, sesizabile ușor pentru secolul al XIV-lea¹⁹, nici nu mai apare atît de pregnantă carența manifestă a ceramicii moldovenești, ca în secolul precedent²⁰, față de aceea contemporană ei din Țara Românească.

¹⁵ Mircea D. Matei și Lucian Chițescu, *op. cit.*, p. 440—449.

¹⁶ Mircea D. Matei, *Contribuții arheologice...*, p. 45—49.

¹⁷ Idem, *Unele probleme...*, în *SCIV*, XI, 1960, 1, p. 111.

¹⁸ Trifu Martinovici, *op. cit.*, p. 367—369.

¹⁹ Mircea D. Matei, *Contribuții arheologice...*, p. 43—50.

²⁰ N. Constantinescu, *Contribuții la cunoașterea ceramicii bizantine de la Cetatea Albă (Belgorod Dniestrovski)*, în *SCIV*, X, 1959, 2, p. 447; Elena Busuioc, *Ceramica locală de uz casnic din secolul al XIV-lea. de la Suceava (Partea a II-a)*, în *SCIV*, 15, 1964, 2, p. 220.

Referindu-ne la o ultimă trăsătură a ceramicii de care ne ocupăm, exprimată printr-o evidentă simplificare a decorului, considerăm că acest fenomen poate fi o consecință a cererii mereu crescînde a ceramicii de uz comun. Prin rolul însemnat în satisfacerea nevoilor populației pe o scară foarte largă, meșteșugul olăriei de uz comun din prima jumătate a secolului al XV-lea a exercitat în același timp un stimulent în însușirea tehnicii mai perfecționate de către meșterii olari moldoveni, contribuind prin aceasta la creșterea forțelor de producție în cadrul dezvoltării orașului feudal moldovean.

Din cele de mai sus desprindem concluzia că în cadrul procesului de diferențiere a meșteșugurilor la Suceava, proces care reprezintă unul din aspectele cele mai importante ale dezvoltării orașului în secolul al XV-lea ²¹, meșteșugul ceramic cunoaște începutul specializării pe activități deosebite încă din prima jumătate a secolului al XV-lea.

LA CÉRAMIQUE D'USAGE MÉNAGER — NON ÉMAILLÉE — DE LA PREMIÈRE MOITIÉ DU XV^e SIÈCLE À SUCEAVA

RÉSUMÉ

Dans la première moitié du XV^e siècle on constate à Suceava un accroissement considérable de la production céramique d'usage ménager ayant une gamme plus variée de formes et de types. À ce sujet, une image très claire est donnée par la multiplication des ateliers céramiques et par leur groupement à la périphérie de la ville. D'autre part on établit l'évolution rectiligne pour certaines formes de vases de la céramique de tradition plus ancienne (XIV^e siècle) qui se sont transmises à la céramique du XV^e siècle.

La céramique d'usage ménager appartenant à la première moitié du XV^e siècle, que ce soit de la céramique grise ou rouge, est caractérisée, sous le rapport technique, par la bonne qualité de la pâte, d'aspect poreux, grâce à sa préparation avec un pourcentage idéal de sable tamisé, présentant ainsi une meilleure plasticité et une remarquable homogénéité, ainsi que par l'utilisation des fours à réverbération (à capacité accrue). On remarque, vers le milieu du XV^e siècle, la prédominance de la céramique rouge et à l'encontre de la céramique grise, elle nous offre une gamme de formes beaucoup plus variée et complète. D'après leur fonction, nous distinguons : les vases de cuisine, la vaisselle et les vases d'usage ménager courant.

Autant sous le rapport technique, que par la variété des formes avec leurs destinations précises, multiples, le métier de la poterie ménagère nous apparaît ainsi spécialisé, pleinement évolué et adapté aux nécessités

²¹ Mircea D. Matei și Ștefan Olteanu, *Noi date cu privire la dezvoltarea meșteșugurilor în Suceava feudală*. în *SCIV*. XII, 1961. 1, p. 121—130.

de toute la société moldave. Dans le procès de différenciation des métiers à Suceava, qui représente l'un des aspects les plus importants du développement de la ville au XV^e siècle, la poterie connaît déjà, vers le milieu du XV^e siècle, le début d'une spécialisation en différentes activités.

LÉGENDE DES FIGURES

Fig. 1. — *Suceava*. Céramique grise de la première moitié du XV^e siècle. 1, 2, vases-pot ; 3-4, pots à anse.

Fig. 2. — *Suceava*. Couvercle appartenant à la céramique grise de la première moitié du XV^e siècle.

Fig. 3. — *Suceava*. Céramique rouge de la première moitié du XV^e siècle. 1, vase-pot ; 2, pot à anse ; 3, cruche-broc (le milieu du XV^e siècle).

Fig. 4. — *Suceava*. Bol appartenant à la céramique rouge de la première moitié du XV^e siècle.

Fig. 5. — *Suceava*. Céramique rouge de la première moitié du XV^e siècle. 1, coupe ; 2, tasse ; 3-6, écuelles.