

PRINCIPALELE REZULTATE ISTORICE ALE CERCETĂRILOR ARHEOLOGICE DIN CETATEA MEDIEVALĂ DE LA GÎDINȚI (r. Roman)

DE

LUCIAN CHITESCU

Recentele cercetări de la Cetatea Nouă de lângă Roman au oferit încă o dovadă că arheologia evului mediu este singura în măsură să limpezească măcar unele din problemele istoriei cetăților moldovenești, care, deși au reținut atenția istoricilor noștri începînd cu primii cronicari moldoveni, au continuat să rămînă foarte departe de o cunoaștere aprofundată. Eforturile făcute de majoritatea istoricilor români, care s-au oprit mai mult sau mai puțin asupra Cetății Noi, de a pune într-o lumină reală istoria acestui monument s-au dovedit a fi puțin fructuoase, datorită, în primul rînd, sărăciei și inconsistenței izvoarelor scrise. Mai mult, starea de ruină în care se afla monumentul, începînd cu sfîrșitul veacului al XVII-lea, a făcut posibilă, încă de atunci, o confuzie între cetatea lui Roman I de pe malul stîng al Moldovei și Cetatea Nouă de pe malul Siretului, confuzie de care n-aveau să fie scutiți nici istoricii de mai tirziu.

Strădaniile unor cercetători ai istoriei Romanului ca Ion Bogdan, St. Melchisedek sau Const. Andreescu¹, de a face o deosebire netă între cele două cetăți și de a le asigura o încadrare cronologică cit mai apropiată de adevăr, n-au fost luate în considerație, înlesnindu-se, astfel, posibilitatea ca erorile și confuziile în interpretarea fortificațiilor romașcane să continue și chiar să fie amplificate mai ales în anii din urmă².

Situată la aproximativ 5 km sud-est de orașul Roman și la circa 2 km sud-vest de comuna Gîdintî, pe malul stîng al Siretului³, fortificația, care în toate documentele medievale poartă numele de *Cetatea Nouă*, s-a dovedit a fi fost una dintre cele mai puternice cetăți ale Moldovei medievale și singura construită în întregime în timpul lui Ștefan cel Mare.

¹ Vezi în acest sens I. Bogdan, *Vechile cronicе moldovenești pînă la Urechia*, București, 1891, p. 263 și urm.; St. Melchisedek, *Chronica Romanului și a episcopiei de Roman*, București, 1874, p. 10—15; Const. Andreescu, *Cetatea Nouă în vremea lui Ștefan cel Mare*, în *Cercetări istorice*, I, 1, 1925, p. 159—176.

² Ne referim la articolul lui N. Grigoraș, *Cetatea „Smederova” și Cetatea Nouă (Novograd) de la Roman*, în *Omagiu lui P. Constantinescu-Iuși*, cu prilejul împlinirii a 70 de ani, București, 1965, p. 239—246.

³ *Lista monumentelor de cultură de pe teritoriul R. P. R.*, București, 1955, p. 3.

Construită pe un teren gol (fără urme de locuire anterioare construcției), în lunca joasă și nisipoasă a Siretului, Cetatea Nouă se compune dintr-un fort inițial cărui i s-a adăugat ulterior pe latura de est, o curtină exterioară.

Cetatea propriu-zisă (fig. 1)⁴, sau fortul inițial, este reprezentată de un zid de incintă prevăzut cu mai multe *turnuri circulare*. Judecând

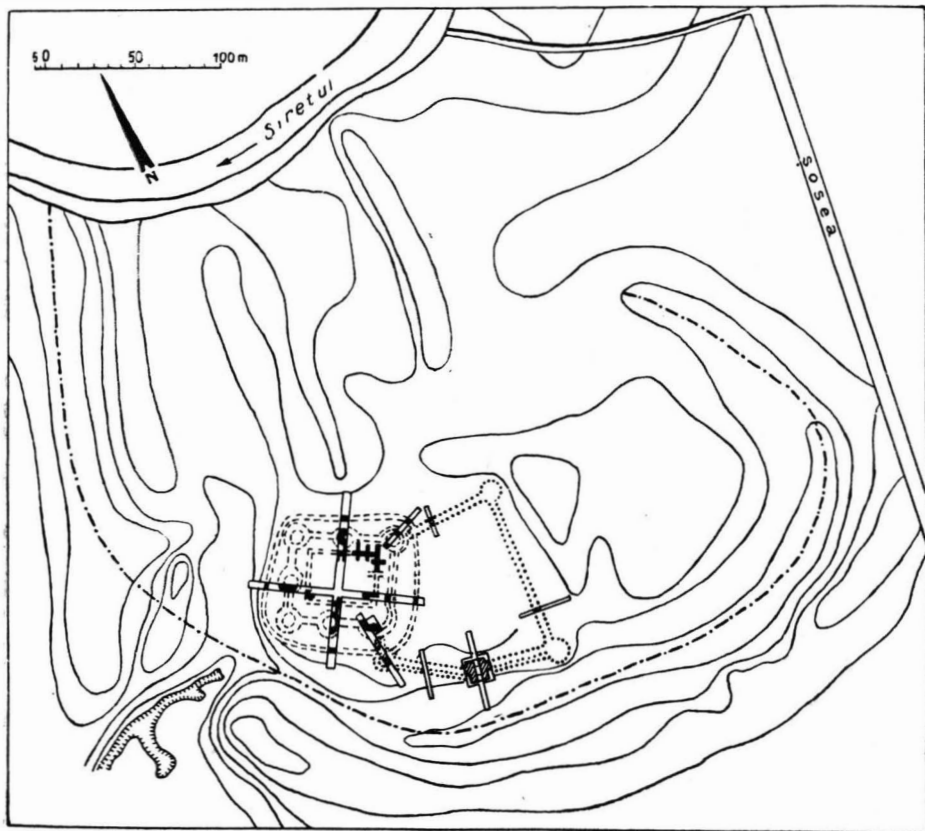


Fig. 1. — Planul de situație al Cetății Noi.

după dimensiunile deosebite ale acestor turnuri (care au diametrul interior de 6 — 7 m, iar cel exterior de 11 — 14 m) și după numărul lor (au fost identificate pînă acum cinci turnuri circulare) se pare că fortul principal de la Cetatea Nouă avea un plan „stelat”: circa șapte turnuri legate între ele printr-o curtină (fig. 2). De jur împrejur exista un șanț de apărare, lat de aproximativ 9 — 13 m și adînc de circa 4 m, cu contraescarpa zidită.

⁴ Planul de situație de la Cetatea Nouă a fost întocmit de Arh. Dinu Theodorescu, căruii îi mulțumim și pe această cale pentru ajutorul dat.

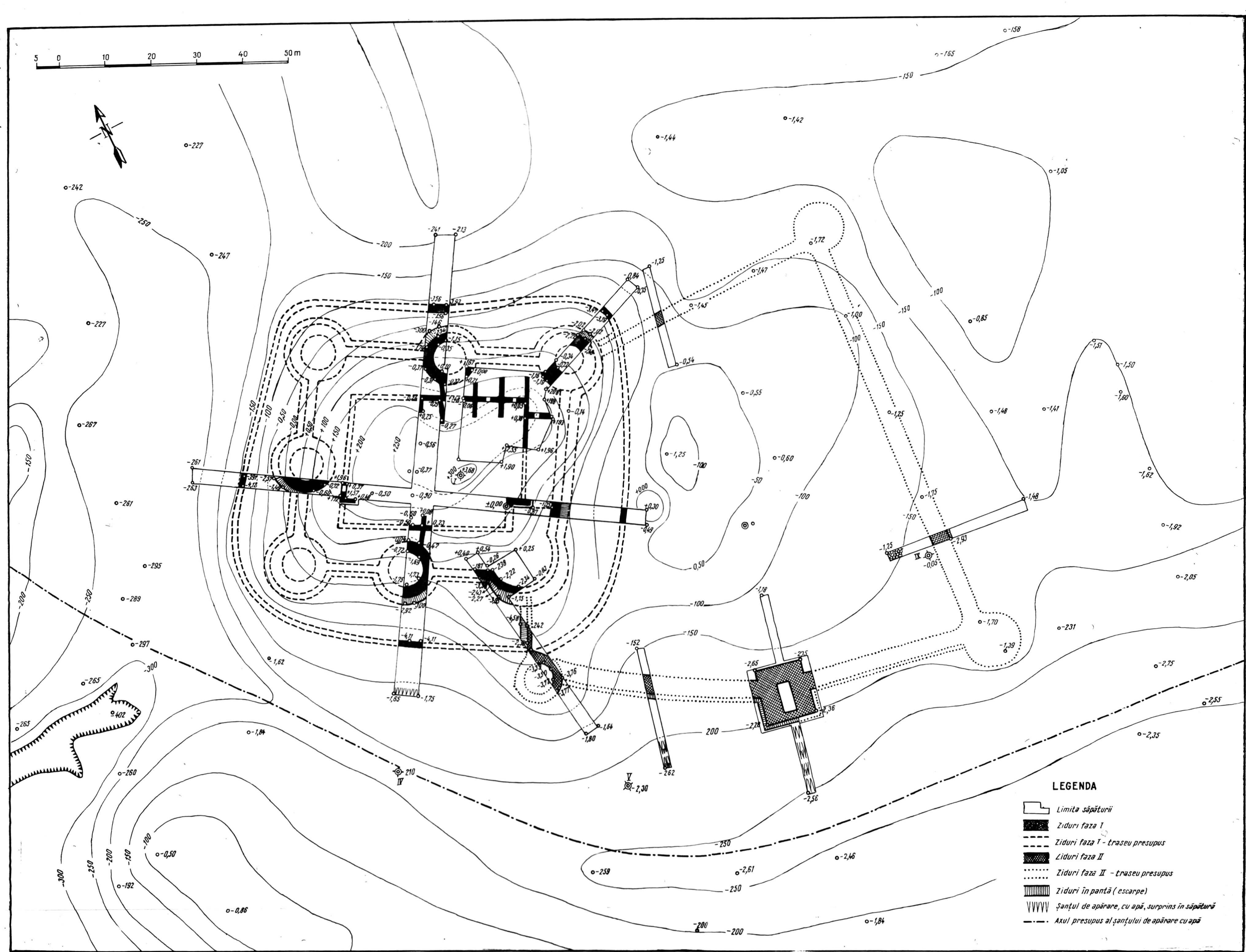


Fig. 2. Planul săpăturilor efectuate în 1965 în Cetate Nouă.

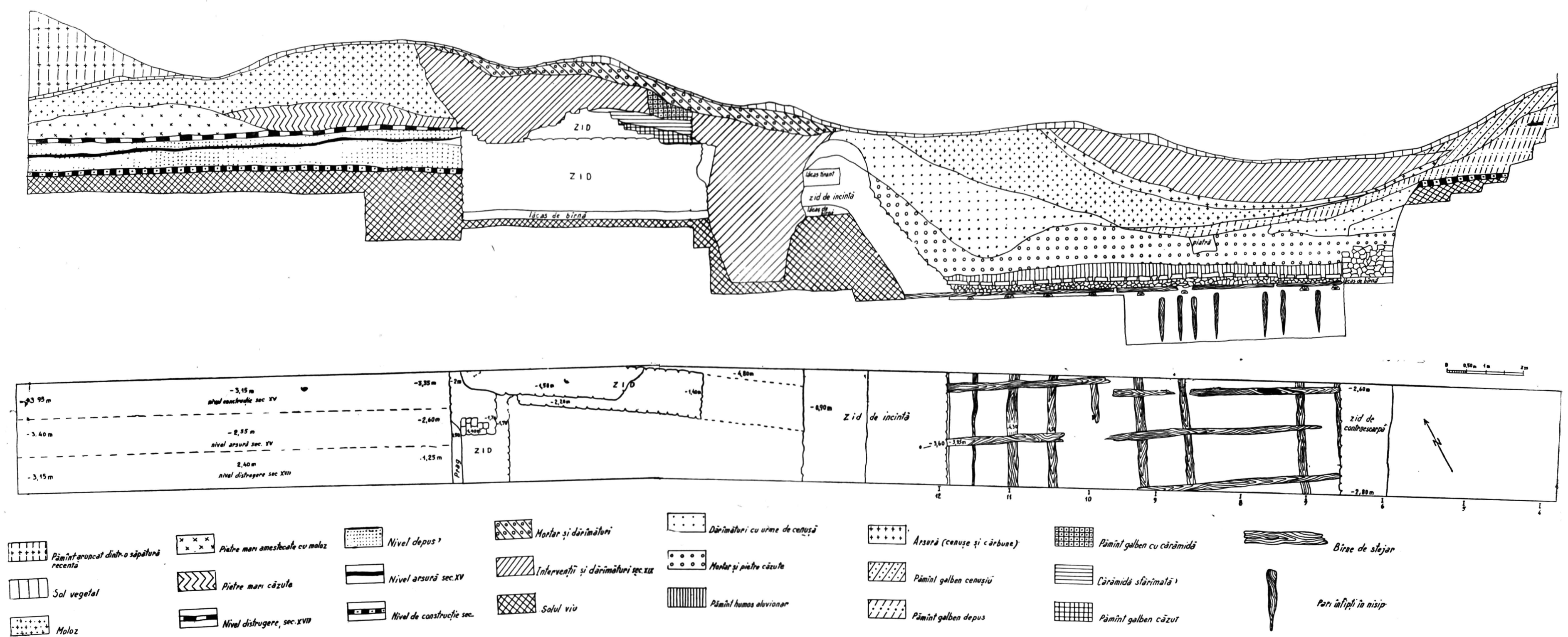


Fig. 3. — Fragment din profilul peretelui de nord-vest și planul secțiunii I (fortul inițial).

Deosebit de importantă este constatarea că, pentru consolidarea terenului nisipos, constructorii au așezat la baza întregii construcții de piatră o ingenioasă amenajare din lemn. Pe toată suprafața șanțurilor de fundație (inclusiv șanțul de apărare) s-au bătut pari verticali, cite nouă pe metrul pătrat (fig. 3 și 4/2), pe care s-au așezat orizontal, la distanța de un metru una din alta, loazbe de stejar; loazbele erau aranjate pe două rânduri suprapuse și dispuse în cruce unul față de celălalt (fig. 3 și 4/1). Pe această platformă trainică din lemn s-a ridicat apoi fortificația propriu-zisă, ca și zidul de contraescarpă. Șanțul de apărare a fost pavat cu lespezi de piatră așezate peste platforma de lemn, dar nelegate cu mortar, pentru înlesnirea scurgerii apei.

După ce a funcționat o vreme cu această înfățișare, și după unele refaceri pricinuite de evenimentele militare care au zguduit Moldova în în a doua jumătate a veacului al XV-lea, cetatea a intrat din nou în preocupările voievodului moldovean. Acesta a organizat aici ample lucrări de întărire și de mărire a fortului inițial, lucrări materializate în construirea unei noi curține, exterioare, pe latura cea mai vulnerabilă a cetății — latura de est — cu ziduri groase de 4 m și bastioane rectangulare ale căror ziduri depășesc grosimea de 4 m. Întregul complex a fost apoi înconjurat cu un șanț de apărare lat de peste 30 m în care a fost abătută apa Siretului.

Grosimea zidurilor noii incinte, bastioanele masive prevăzute cu piese de artilerie și impunătorul șanț cu apă, aduceau fortificației de la Roman toate elementele care s-o facă greu de cucerit.



Implicațiile de ordin istoric pe care cercetarea pe cale arheologică a Cetății Noi le prilejuiește sînt dintre cele mai adînci și semnificative. Lăsînd la o parte faptul, de netăgăduită importanță, că pentru prima dată avem de a face cu o fortificație de piatră construită *în întregime* în timpul lui Ștefan cel Mare, împrejurare ce stîrnește ea însăși un interes deosebit, constatarea că, spre deosebire de alte fortificații de piatră ale Moldovei feudale construite pe locuri înalte, de astă dată, și tot pentru întîia oară, ne găsim în fața unei cetăți de piatră ridicată *chiar în valea Siretului*, pe un teren jos și nisipos, face ca importanța cercetărilor de aici să crească considerabil.

Înainte însă de a vedea care au fost factorii ce au determinat construirea Cetății Noi în lunca Siretului, considerăm necesară o încercare de datare precisă a monumentului, cu atît mai necesară fiind o asemenea discuție cu cit, data de 1483 transmisă nouă de Grigore Ureche⁵, deși a fost îmbrățișată de majoritatea istoricilor, nu s-a putut bucura de o acceptare *unanimă*. Cu mulți ani în urmă, doi dintre cercetătorii neobosiți ai documentelor scrise — Ion Bogdan și Const. Andreescu — observînd, pe bună dreptate, că Cetatea Nouă și pircălabii ei apar în documente *înainte* de 1483 au preconizat că zidirea acestui monument s-a făcut în prima parte a domniei lui Ștefan cel Mare⁶. Într-adevăr, atît datele furnizate de

⁵ Grigore Ureche, *Letopiseșul Țării Moldovei*, ed. P. P. Panaitescu, București, 1955, p. 97.

⁶ Vezi mai sus nota 1.

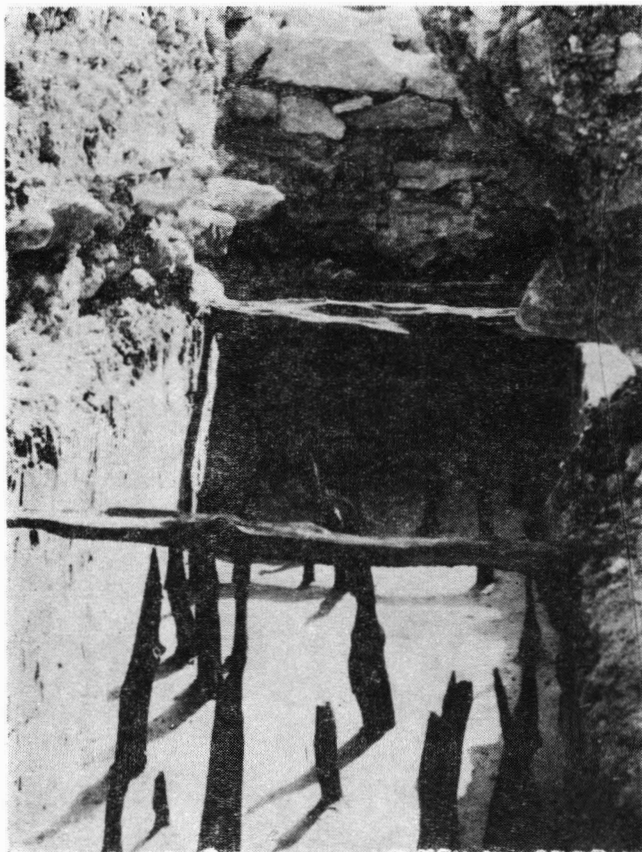
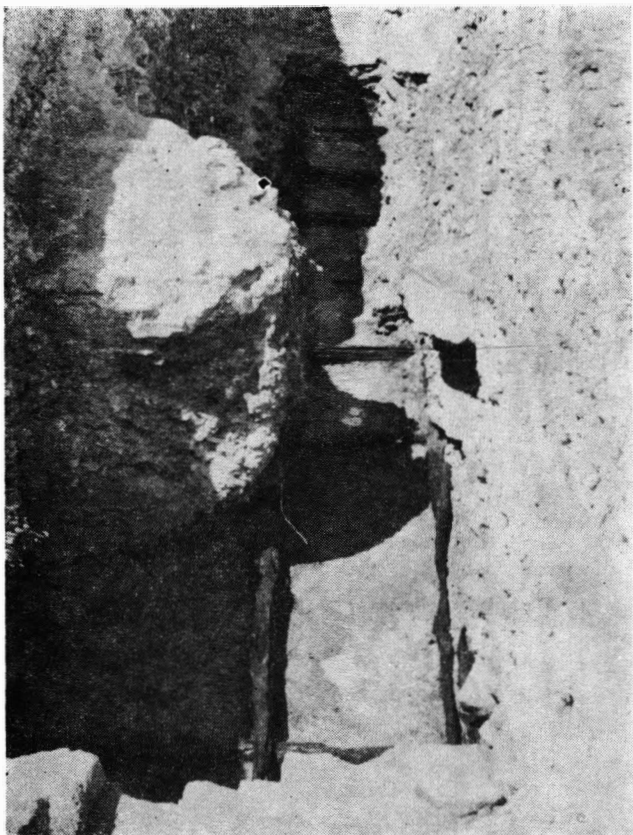


Fig. 4. — 1, rețeaua de birne de stejar de pe fundul șanțului de apărare; 2, parii verticali și birnele orizontale ce alcătuiesc construcția de lemn de la baza zidurilor cetății.

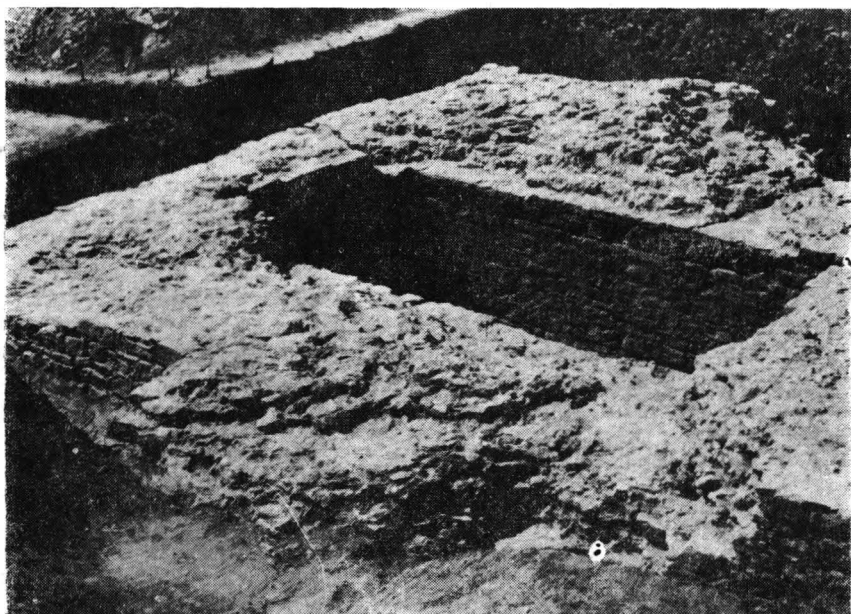


Fig. 5. — 1, unul din turnurile rotunde ale fortului inițial; 2, bastion rectangular al curții exterioare de la Cetatea Nouă.

cercetările arheologice, cît mai ales datele documentare pe care le avem acum la dispoziție, sînt unanime în a sugera construirea cetății înainte de 1483, respectiv, în primul sfert al domniei lui Ștefan cel Mare. Și dacă în această privință ceramica descoperită în nivelul de construcție nu poate oferi posibilitatea unei datări exacte a momentului construirii monumentului — deoarece această categorie de materiale nu beneficiază de avantajul unei încadrări în limite foarte precise — ea favorizează încadrarea — *absolut sigură* — a nivelului de construcție în al treilea sfert al veacului al XV-lea. Datele arheologice sînt însă completate în chip fericit de unele documente al căror conținut oferă suficiente temeieri pentru o încercare de datare mai restrînsă a momentului construcției cetății.

Astfel, în salv-conductul trimis de Ștefan cel Mare la 10 august 1470 logofătului Mihail în Polonia, printre boierii divanului domnesc ce semnează, după voievod, se află și „Fete pîrcălabul de la Cetatea Nouă”⁷, iar la 2 ianuarie 1479 Ștefanscria regelui Cazimir din „Cetatea Nouă de la Tîrgul Romanului”⁸. Chiar și numai aceste două argumente ar putea fi suficiente pentru a se demonstra că Cetatea Nouă exista înainte de 1483. Dar lucrurile nu se opresc aici. Într-un document dat la 13 martie 1466 găsim prima și singura mențiune despre lucrul la cetate într-un sat supus mitropoliei Romanului⁹, fapt care ar putea fi interpretat în sensul că în primăvara anului 1466 se lucra la construirea Cetății Noi. Și aceasta cu atît mai mult cu cît la 15 septembrie al aceluiași an întîlnim și primul „pîrcălab de Cetatea Nouă” în persoana „panului Oanță”¹⁰. Începînd cu această dată menționarea cetății și a pîrcălabilor ei se face aproape fără întrerupere pînă în secolul al XVII-lea, iar în perioada cuprinsă între 15 septembrie 1466 și 12 aprilie 1483 întîlnim nu mai puțini de cinci pîrcălabi de Cetatea Nouă¹¹.

De altfel, însăși analiza evenimentelor ce au urmat anului 1460 duce la aceleași încheieri favorabile unei astfel de interpretări a documentelor scrise. Considerăm, de aceea, că va fi suficient de amintit că întreaga perioadă care urmează anului 1460 vădește preocupări deosebite și stăruitoare ale domniei pentru asigurarea granițelor țării cu puncte întărite. Eforturile în acest sens ale lui Ștefan Voievod devin vizibile mai ales din 1462 cînd încearcă cucerirea Chilei¹². Neizbutind în această primă acțiune, voievodul moldovean cucerește, în 1464, Hotinul, vîdind în chip convingător preocupările sale din acel moment. În 1465 Ștefan revine asupra Chilei pe care o cucerește¹³ cu ajutorul orășenilor¹⁴ din interior. În urma acestei acțiuni mai ales, pericolul dinspre sud era cu atît mai mare cu cît, în afara amenințării din partea imperiului otoman — nemulțumit desigur de politica voie-

⁷ I. Bogdan, *Documentele lui Ștefan cel Mare*, II, București, 1913, p. 311.

⁸ *Ibidem*, p. 353.

⁹ *DIR*, veacul XIV—XV, A. Moldova, I (1384—1475), p. 342—343.

¹⁰ *Ibidem*, p. 351.

¹¹ În ordine, aceștia sînt : Oanță, Fete Gotcă, Vilcea, Dragoș și Micolă.

¹² *Cronica moldo-germană*, în *Cronicile slavo-române din sec. XV—XVI*, publicate de Ion Bogdan, ed. P. P. Panăitescu, București, 1959, p. 29.

¹³ Grigore Ureche, *op. cit.*, p. 84.

¹⁴ Barbu T. Cămpina, *Cercetări cu privire la baza socială a puterii lui Ștefan cel Mare*, în *Studii cu privire la Ștefan cel Mare*, București, 1958, p. 65.

vodului moldovean — Ștefan cel Mare avea de apărat granița de sud a Moldovei și împotriva voievozilor Țării Românești, care au urmat lui Vlad Țepeș, toți aceștia fiind — sau devenind pe parcurs — supuși ai sultanului. În aceste împrejurări trebuie să fi construit Ștefan cel Mare fortul principal de la Cetatea Nouă în 1466.

Acest fort, martor al unor evenimente de seamă din istoria luptelor pentru independența Moldovei, poartă urmele doveditoare ale încercărilor la care a fost supus, cea mai convingătoare dintre acestea fiind, desigur, distrugerea și apoi refacerea zidurilor sale interioare. Într-adevăr, cercetările arheologice au făcut dovada unanimă că, după o oarecare perioadă de funcționare, zidurile interioare ale cetății au fost distruse și apoi refăcute. Fără a putea preciza, cu certitudine, căruia din cele două mari momente prin care a trecut Romanul în veacul al XV-lea — campania lui Matei Corvin din 1467 sau atacul otoman din 1476 — i se datorește această distrugere, nu ne scapă unele elemente care par să sugereze că anume în 1476 cetatea a avut de suferit. Spunând aceasta, avem în vedere atît faptul că materialul ceramic din nivelul de distrugere este *identic* cu cel descoperit în cetatea de pămînt de la Bîrlad — complex datat în 1476¹⁵ — cît și constatarea că, în vreme ce în 1467 pîrcălabul Cetății Noi — Oanță — este menționat atît înainte cît și imediat după campania lui Matei Corvin, *între 22 mai 1476 și 11 februarie 1478*¹⁶ nu mai întîlnim pîrcălabii acestei cetăți. Distrugerea zidurilor, factura materialului ceramic găsit în nivelul de distrugere și absența pîrcălabilor Cetății Noi în timpul și după luptele din vara anului 1476 par a dovedi că *în acest timp* cetatea a avut de suferit și că ea n-a putut fi refăcută *imediat* după lupte; refacerea cetății se va face oricum înainte de 11 februarie 1478 cînd apare următorul pîrcălab de Cetatea Nouă.

Că această fortificație din piatră era menită să constituie un punct întărit în partea de sud a Moldovei, care să îngreueze, dacă nu să interzică accesul spre nord¹⁷, pe valea Siretului, este dovedit, înainte de toate, de locul ales pentru construirea ei. Învîngîndu-se greutățile de construcție a unei cetăți de piatră pe valea Siretului, se obținea în schimb o bună supraveghere a întregii văi și, prin aceasta, *blocarea drumului strategic* ce trecea pe aici, drum care, după N. Iorga, era „mare drum de negoț și drum de oaste” ce mergea „tot din a stînga Siretului”¹⁸. Numai așa ne putem explica de ce Ștefan n-a construit fortificația pe una din înălțimile din imediata apropiere, preferînd lunca joasă a Siretului. Desigur, alegerea acestui loc a fost favorizată și de posibilitatea folosirii apei Siretului atît la construirea cetății (transportul pietrei de pildă) cît mai ales la apărarea ei. Intenția voievodului a fost desigur aceea de a înconjura cetatea cu un șanț de apărare

¹⁵ M. D. Matei și I. Chișescu, *Некоторые исторические выводы археологического исследования земляной крепости в Бырладе*, in *Dacia*, N. S., VII, 1963, p. 439 și urm.

¹⁶ Printre cei 35 boieri ai divanului domnesc de la 22 mai 1476 figurează și Vilcea, pîrcălabul Cetății Noi. După luptele din vara aceluiași an, 11 dintre aceștia, printre care și Vilcea, dispar din Documente. I. Bogdan, *Documentele lui Ștefan cel Mare*, I, București, 1925, p. 140. Abia la 11 februarie 1478 întîlnim pe următorul pîrcălab de Cetatea Nouă, Dragoș, *DJR*, A. Molkova, II, p. 5.

¹⁷ Al turcilor sau al oricărui inamic ce venea din sud.

¹⁸ N. Iorga, *Istoria lui Ștefan cel Mare*, București, 1904, p. 65.

în care să fie abătută apa Siretului și dacă acest lucru n-a fost posibil în prima etapă de construcție, avea să fie realizat mai târziu, dar tot în cadrul preocupărilor lui Ștefan de a asigura cu fortificații puternice sudul Moldovei. O dovadă grăitoare și concludentă pentru a ilustra lucrările de fortificare a regiunii de sud a Moldovei o constituie ridicarea unor fortificații ușoare din pământ și lemn la Birlad ¹⁹, Berheci ²⁰ și Valea Albă ²¹ în 1476, refacerile ce se fac în 1476 și 1479 la Cetatea Albă ²² și reconstruirea Chilieii între 22 iunie și 16 iulie 1479 ²³. Peste doi ani, la 9 februarie 1481, Ștefan Bathory scria brașovenilor că Basarab cel Tânăr (Țepeluș) ridică o cetate ²⁴ aproape de granița moldoveană ²⁵, fără știrea lui Ștefan cel Mare. Chiar dacă voievodul moldovean nu știa nimic de fortificația ridicată de Țepeluș ²⁶, el era la curent însă cu intențiile de invazie ale turcilor ²⁷ și își lua măsurile de siguranță. Între aceste măsuri trebuie notate fixarea temporară a reședinței fiului său Alexandru la Bacău ²⁸, cucerirea cetății Crăciuna la 10 martie 1482 ²⁹ și desigur, construirea curtinei exterioare — prevăzută cu turnuri puternice și șanț de apărare umplut cu apă — de la Cetatea Nouă. În acest sens credem că trebuie interpretat textul cronicilor după care în 1483 „au început Ștefan Vodă a zidi cetatea de la Tîrgul Romanului” ³⁰, tot așa cum toți cercetătorii sînt de acord că în 1479, de pildă, a avut loc *reconstruirea* Chilieii, deși textul cronicii spune că „a început voievodul să zidească Chilia” ³¹. Astfel pusă problema, rezultă că în 1483 a avut loc mărirea și întărirea Cetății Noi și a capacității ei de apărare și *nicidecum fondarea ei*; de abia acum Cetatea Nouă devine acea fortificație inexpugnabilă, capabilă să ofere trupelor moldovene loc de concentrare și de plecare în lupta victorioasă din 1497 împotriva lui Ioan Albert, ea reprezentînd și mai târziu unul din bastioanele de nădejde ale apărării Țării Moldovei în veacurile XV — XVII. Fiindcă, așa cum au dovedit cercetările arheologice, Cetatea Nouă avea să-și sfîrșească existența în veacul al XVII-lea, timp în care cetățile nu mai joacă rolul de odinioară în apărarea țării ³². Și, dacă cercetările arheologice fac dovada *sigură și generală* a distrugerii Cetății Noi, prin incendiu și prin dărîmarea zidurilor, în veacul arătat, tot documentele scrise sînt în măsură să ofere posibilitatea unei datări mai strînse a acestui monument. Într-adevăr, urmărind atent menționarea documentară a

¹⁹ Vezi nota 15.

²⁰ Descrisă în *BCMI*, XXII, 1929, fasc. 59, p. 34 și urm.

²¹ Donado da Lezze, *Historia Turchesea*, ed. I. Ursu, București, 1910, p. 89.

²² *Repertoriul monumentelor și obiectelor de artă din timpul lui Ștefan cel Mare*. București, 1958, p. 217—218.

²³ *Cronicile slavo-române...*, p. 18.

²⁴ Hurmuzachi, *Documente...*, XV₁, p. 109.

²⁵ La 11 martie 1481, Ștefan Bathory scrie din nou, de astă dată sibiienilor, despre cetatea pe care o ridicau muntenii. Hurmuzachi, *Documente...*, vol. XV₁, p. 112—113.

²⁶ N. Iorga consideră că este vorba de refacerea cetății Crăciuna (*op. cit.*, p. 199).

²⁷ După cum rezultă din scrisoarea din 4 februarie 1481. I. Bogdan, *op. cit.*, p. 359—360.

²⁸ D. Ciurea, *Situația internă a Moldovei în epoca lui Ștefan cel Mare*, în *Studii*, N. 6, 1957, p. 73.

²⁹ *Cronicile slavo-române...*, p. 19.

³⁰ Grigore Ureche, *op. cit.*, p. 97.

³¹ *Cronicile slavo-române...*, p. 34.

³² *Istoria României*, III, București, 1964, p. 95.

pircălabilor de Cetatea Nouă se poate ușor constata că aceasta se face cu regularitate pînă în pragul ultimului sfert al veacului al XVII-lea³³, ceea ce constituie un serios indiciu că Dimitrie Cantemir, de exemplu, nu era suficient informat atunci cînd atribuia lui Petru Rareș distrugerea Cetății Noi³⁴. Avînd în vedere faptul că lista pircălabilor de la Cetatea Nouă se încheie cu Iacob (4 noiembrie 1667 — 19 noiembrie 1669), mai exactă ni se pare³⁵ — și nu numai în ceea ce privește Cetatea Nouă — informația lui Ion Neculce după care în 1675 „Scris-au atunce vizirul lui Dumitrașcu vodă. . . să trimeată să le strice pe toate (cetățile *n.n.*), ca altă dată să nu mai vie oști să intre într-insele”. Și, mai departe Ion Neculce adaugă: „trimis-au Dumitrașcu vodă pe Panaitachii ușerul Morona c-un agă turcu, pentru să strice cetățile”³⁶.

În aceste condiții, a atribui distrugerea Cetății Noi anului 1675 și, ca atare, lui Dumitrașcu Cantacuzino, ni se pare a fi, în stadiul actual al cercetărilor, o încheiere care nu poate fi pusă la îndoială.

PRINCIPAUX RÉSULTATS HISTORIQUES DES RECHERCHES ARCHÉOLOGIQUES DE LA CITÉ MÉDIÉVALE DE GÎDINȚI (DISTRICT DE ROMAN)

RÉSUMÉ

Les recherches archéologiques effectuées en 1964 et 1965 ont prouvé que «Cetatea Nouă» située au centre de la Moldavie à environ 5 km sud-est de la ville de Roman — est la seule fortification en pierre, construite entièrement au temps d'Étienne le Grand (1457 — 1504). A l'encontre des autres fortifications en pierre de la Moldavie féodale érigées sur des sites élevés, «Cetatea Nouă» a été élevée dans la vallée du Sireth, c'est-à-dire sur un terrain bas et sablonneux. Pour assurer dans ces lieux l'érection de cette cité les bâtisseurs ont construit un soubassement ingénieux composé de poutres massives en chêne (fig. 3 et 4/1) s'appuyant sur des poteaux enfoncés dans le sable (fig. 4/2).

Selon les données fournies par les recherches archéologiques, Cetatea Nouă a du être construite en deux phases. Dans la première phase, datée

³³ Pe baza documentelor publicate am putut întocmi lista pircălabilor de Cetatea Nouă pînă în noiembrie 1624. Documentele, încă nepublicate, ale veacului al XVII-lea au fost studiate de cercetătorul N. Stoicescu de la Institutul de istorie al Academiei Republicii Socialiste România care a întocmit lista pircălabilor Cetății Noi pînă la 19 noiembrie 1669. Pentru amabilitatea de a ne fi pus la dispoziție această listă mulțumim și pe această cale lui N. Stoicescu.

³⁴ D. Cantemir, *Descrierea Moldovei*, ed. Adamescu, p. 13.

³⁵ De altfel și informația lui Grigore Ureche despre distrugerea tuturor cetăților Moldovei de către Alex. Lăpușeanu se dovedește a fi inexactă (Grigore Ureche, *op. cit.*, p. 179). Atît în timpul domniei lui Alexandru Lăpușeanu (sept. 1552 — noiembrie 1561 și martie 1564 — martie 1568), cit și după aceea pircălabii de Cetatea Nouă apar în documente.

³⁶ Ion Neculce, *Letopisețul Țării Moldovei*, ed. Iorgu Iordan, București, 1963, p. 64.

de 1466, on a construit le fort initial, entouré d'un fossé de défense à contrescarpe en maçonnerie (fig. 2). Dans la seconde phase, datant, selon l'auteur, de 1483, on a ajouté une courtine extérieure de forme rectangulaire avec des murs de 4 m d'épaisseur. Par la suite, la cité (le fort initial et la nouvelle enceinte) a été entourée d'un fossé de défense dans lequel on dirigea les eaux du Sireth : c'est d'ailleurs la seule cité de l'intérieur de la Moldavie entourée d'un fossé rempli d'eau. «Cetatea Nouă » considérée par l'auteur comme la plus puissante fortification de pierre de Moldavie au Moyen Age finit son existence en 1675 quand elle fut détruite par le voïvode Dumitrașcu Cantacuzino, par démentellement et incendie, sur l'ordre du Sultan.

LÉGENDE DES FIGURES

Fig. 1. — Relevé d'ensemble de «Cetatea Nouă ».

Fig. 2. — Plan des fouilles effectuées 1964–1965 à Cetatea Nouă.

Fig. 3. — Fragment de profil du mur du nord-ouest et le plan de la I^{re} section (fort initial).

Fig. 4. — 1, réseau de poutres en chêne du fond du fossé de défense ; 2, poteaux verticaux et poutres horizontales formant le soubassement en bois de la cité.

Fig. 5. — 1, Une des tours rondes du fort initial — ; 2, bastion rectangulaire de la courtine extérieure de «Cetatea Nouă ».