

# UNELE DESCOPERIRI ARHEOLOGICE DE LA CURCANI (r. Oltenița)

DE

B. MITREA și CONST. DECULESCU

Atît pe teritoriul, cît și în vatra comunei Curcani, s-au făcut în cursul timpului unele descoperiri arheologice, care toate aduc prețioase contribuții la cunoașterea tot mai amănunțită și mai nuanțată a diferitelor etape de dezvoltare a istoriei noastre vechi. De aceea credem că ele trebuie semnalate, pe de o parte, pentru a putea fi integrate în etapele cultural-istorice cărora le aparțin, iar pe de altă parte putînd constitui noi puncte de cercetare în momentul în care se socotește oportun pentru lămurirea și adîncirea problemelor pe care le ridică.

În vederea atingerii acestui dublu scop, publicăm mai jos unele descoperiri din localitatea amintită. Am socotit util, pentru nevoile cercetării, să dăm și o schiță (fig. 1) a situației de pe teren, pentru ca descoperirile care formează obiectul prezentării noastre să se poată încadra mai precis din punct de vedere topografic, iar pe de altă parte cercetările arheologice ce se vor mai face în viitor să aibă la îndemînă o situație cu stadiul actual al descoperirilor de acest fel de la Curcani.

Încă din secolul trecut s-a semnalat că în comuna Curcani, cu ocazia unor săpături, s-a dat peste niște guri de cuptoare vechi și, în vederea acestor descoperiri, s-au oprit săpăturile spre a se studia localitatea<sup>1</sup>. Rezultatul cercetărilor întreprinse pe teren nu-l cunoaștem. Totuși, semnalăm descoperirea de mai sus, din anul 1884, fiindcă va fi posibil ca ea să fie lămurită măcar parțial, prin alte descoperiri ce se vor face în viitor.

Deocamdată pe baza unor cercetări mai îndelungate pe teren, executate în decurs de mai mulți ani mai ales după cel de-al doilea război mondial, au fost descoperite în vatra comunei două morminte, unul de înhumăție și altul de incinerăție, precum și trei puncte cu așezări complexe.

Vom începe expunerea noastră cu mormintele și apoi vom continua cu așezările, urmînd ca în încheiere să tragem concluziile istorice ce decurg din materialul prezentat.

---

<sup>1</sup> MNA, dos. 1884, f. 24.

# 1. UN MORMÎNT DE ÎNHUMAȚIE DIN SECOLUL AL IV-LEA E.N.

Pe la începutul lunii iulie 1964, în vatra comunei, s-a descoperit un mormînt de înhumatie, iar în jurul scheletului au fost aflate unele obiecte de inventar care ne permit să încadrăm descoperirea atît din punct de vedere cultural, cît și cronologic.

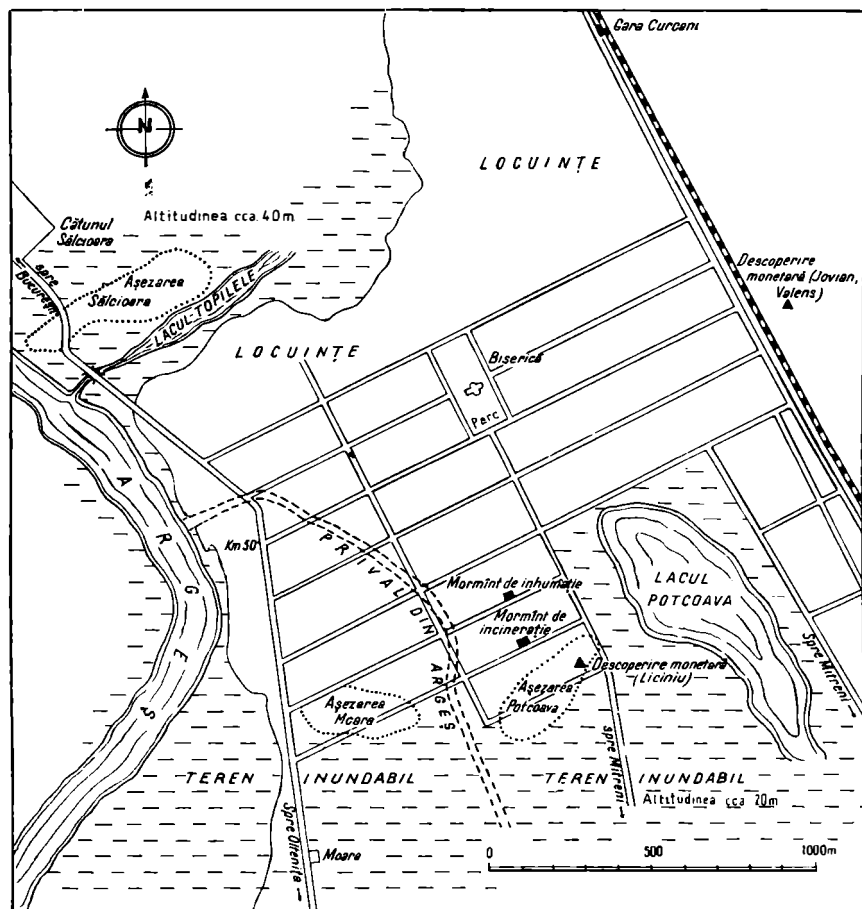


Fig. 1. — Planul comunei Curcani cu așezările și descoperirile antice.

Dar mai întîi să prezentăm unele amănunte cu privire la punctul și împrejurările în care s-a făcut descoperirea. Mormîntul s-a descoperit, așa cum am mai amintit, în vatra comunei, în curtea locuitorului Dîrvărea N. Ioan, cu ocazia săpării unei gropi din care a scos pămînt necesar pentru construcția locuinței. În aceste împrejurări s-a ajuns la nivelul de fund al gropii, deranjîndu-se scheletul și întregul inventar ce se afla în jurul scheletului. Datorită faptului că a fost sesizat Institutul de arheologie, s-a putut interveni la 20 iulie 1964 și întreprinde o cercetare arheolo-

gică la fața locului. În urma cercetărilor făcute am putut găsi *in situ* doar oasele labelor picioarelor, suficiente pentru a putea nota unele date științifice folositoare. Pe baza lor putem preciza că scheletul a zăcut la adâncimea de 2,20 m de la suprafața actuală și că a avut orientarea generală nord-sud, craniul spre nord.

După informațiile descoperitorilor, în mormint au fost aflate șapte vase de lut, parte întregi, parte sfărâmate, din care trei au putut fi recuperate (fig. 2). Pe baza aceiași informații verbale, reiese că vasele de lut

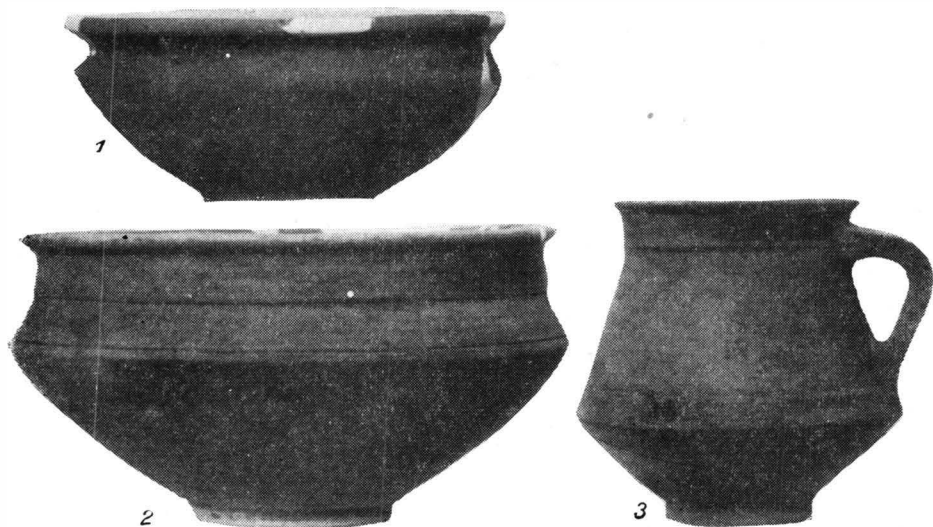


Fig. 2. — Vase de lut din secolul al IV-lea e. n., descoperite în mormintul de înmormântare de la Curcani.

au fost găsite pe fundul gropii și dispuse în jurul scheletului în felul următor : în dreptul oaselor pieptului, pe partea dreaptă, a fost aflată cana cu mânășă, strachina și micul vâscior, cu un os în el. Au urmat apoi celelalte vase, care erau distruse și care s-au risipit. În dreptul craniului, la circa 30 cm deasupra lui, se afla castronul.

În jurul scheletului au mai fost aflate și unele obiecte de podoabă sau de altă natură : o fibulă de argint complet distrusă, o placă de metal, foarte probabil de la o cataramă, o fusaiolă de lut, un pieptene de os complet distrus, scheletul perforat al unei gasteropode, precum și 18 mărgelile din pastă sticloasă de culoare vinată. Dăm mai jos o scurtă descriere a obiectelor de inventar recuperate.

1. Cană de lut (fig. 2/3), lucrată la roată dintr-o pastă fină, arsă uniform la gri-cenușiu deschis, are forma bitronconică, cu diametrul maxim în jumătatea inferioară. Recipientul se sprijină pe un inel de susținere profilat în afară. Partea superioară a vasului este ușor cilindrică, cu buza răsfrântă cu guler în afară. Puțin mai jos de buză se află mânășă în secțiune dreptunghiulară, cu marginile rotunjite și cu o puternică canelură longitudinală și se sprijină cu capătul inferior deasupra liniei de maximă lărgime. Două nervuri în ușor relief, una așezată în dreptul capătului de

sus al toartei și alta la cel de jos, împodobesc de jur împrejur pereții vasului. Întregul spațiu cuprins între cele două nervuri este împodobit prin lustruire verticală. O angobă fină de culoare cenușie deschis se află pe pereții vasului. Este înalt de 0,151 m, are diam. bazei de 0,070 m și deschiderea buzei de 0,115 m.

2. Castron de lut (fig. 2/2), lucrat la roată din pastă fină, acoperit de o angobă cenușiu-închis, are partea inferioară de formă tronconică, iar cea superioară cu profilul ușor carenat, deasupra căruia se înalță gîtul vertical. Vasul se sprijină pe un inel de susținere, puțin reliefat în afară, iar buza este răsfrîntă orizontal cam 1 cm în afară. Corpul recipientului, pe porțiunea dintre gît și linia de maximă extensiune este ornamentat cu motive în zigzag, executate prin apăsare. Are înălțimea de 0,140 m, diam. bazei de 0,100 m și deschiderea gurii de 0,255 m.

3. Strachină-castronaș (fig. 2/1), lucrată în aceeași tehnică și material, dar cu angoba ștearsă în cea mai mare parte, de formă tronconică și cu profil în S, se sprijină pe un inel de susținere și are buza răsfrîntă oblic și rotunjit în afară. Este înaltă de 0,090 m, cu diam. bazei de 0,078 m și deschiderea buzei de 0,213 m.

4. Fusaiolă de lut ars, de formă bitronconică, cu cele două capete plane, înaltă de 0,023 m, diam. maxim de 0,032 m, iar diam. perforației transversale de 0,007 m. Spre una din extremități, corpul fusaiolei este împodobit cu două linii paralele fin incizate.

5. Pieptene de os, distrus și păstrat doar în stare fragmentară, dar îndeajuns pentru a putea să-i precizăm tipul. Anume, s-au păstrat cei doi segmenti de la extremități, cu alveolările respective, bucăți din mînerul semicircular, precum și fragmente din plăcile laterale de os și niturile de aramă. Este deci vorba de un pieptene de os cu mînerul semicircular, cu capetele alveolate, tip ce se întâlnește în mod obișnuit în mormintele din secolul al IV-lea e. n.

6. Scheletul întreg al unei scoici, cu o perforație rotundă în partea de sus a gîtului scoicii, cu scopul de a fi atîrnat. Lungimea 0,048 m. Cochiliile de asemenea gasteropode apar destul de frecvent în mormintele de înhumatie din secolul al IV-lea e. n.

7. Perle din pastă sticloasă de culoare albastru-ultramarin, frumos fațetate poliedric și cu capetele plane. Fiecare din cele patru fețe au în centru un romb, iar marginile sînt fațetate în triunghiuri. Sînt perforate longitudinal, spre a putea fi înșirate în colier. Au fost aflate și strînse 18 exemplare, din care unele au diam. de 0,008 m, iar altele, mai mici, de 0,006 m.

8. Fibulă de argint cu placă semicirculară și piciorul pentagonal, din care se mai păstrează doar fragmente din ambele părți amintite, dar suficient de elocvente pentru a-i putea determina tipul. În rest, resortul și fragmentele de tablă de argint ce au făcut parte din corpul fibulei.

9. Placă pătrată de argint cu latura de 0,012 m, prevăzută cu două nituri din același metal, pentru a fi fixată pe o curea. Se mai păstrează unul din capetele brațelor laterale, iar la celălalt se observă doar urmele, lăsînd între ele loc pentru spin. Exemplare asemănătoare, dar din bronz, sînt cunoscute în mod obișnuit în asemenea morminte.

Mormîntul de înhumatie prezentat mai sus, pe baza ritului și ritualului, precum și pe baza obiectelor de inventar ce au fost aflate în jurul

scheletului se încadrează în aria culturii Sîntana-Spanțov, din estul Cîmpiei Munteniei<sup>2</sup>. Datarea lui în cuprinsul secolului al IV-lea e. n., poate înspre mijlocul lui, nu întîmpină nici o dificultate.

Nu putem preciza, în stadiul actual al cunoștințelor noastre, dacă mormîntul prezentat mai sus constituie o descoperire izolată, face parte dintr-un grup de morminte sau chiar dintr-o necropolă.

În orice caz, cultura materială a secolului al IV-lea e. n. se îmbogățește cu încă o localitate, care completează pe cele peste 30 cunoscute deja în regiunea de est a Munteniei<sup>3</sup>.

## 2. UN MORMÎNT DE INCINERAȚIE ÎN URNĂ

Tot în vatra comunei, mai precis în grădina locuitorului Neacșu V. Ioan, s-a descoperit în martie 1964, cu prilejul scoaterii rădăcinii unui salcîm, o urnă ce conținea oase calcinate. Datorită diligențelor depuse, cea mai mare parte din fragmentele vasului au putut fi strînse și păstrate. Pe baza informațiilor primite, am făcut cercetări la fața locului, cu care ocazie în pămîntul săpat au mai fost găsite cîteva fragmente, care au îngăduit să restaurăm parțial urna. Din nefericire, nu ni s-au păstrat fragmente din partea ei superioară, spre a avea o imagine completă a întregului profil, inclusiv buza.

Urnă (fig. 3), lucrată la roată, este confecționată dintr-o argilă aleasă, ce conține fluturași de mica, arsă complet și uniform la cenușiu-închis. Se sprijină la bază pe un inel de susținere relativ înalt și sensibil profilat în afară; are forma ovală și linia de maximă lărgime în jumătatea superioară. De



Fig. 3. — Urnă de lut a unui mormînt de incinerație de la Curcani.

pe această linie pornesc două proeminente torți, cu secțiunea dreptunghiulară și cu marginile rotunjite, prevăzute cu o largă canelură verticală. Ele sînt de dimensiuni mici, circa 0,050 m și au partea superioară ușor înălțată. Din capătul de jos al toartelor pornesc trei incizii orizon-

<sup>2</sup> Pentru orientare generală, vezi Gh. Diaconu, *Trgșor. Necropola din secolele III-IV e.n.*, București, 1965.

<sup>3</sup> Cf. în această privință și B. Mitrea și C. Preda, *Quelques problèmes ayant trait aux nécropoles de type Sîntana-Tcherniakhov découvertes en Valachie*, în *Dacia*, N. S., VIII, 1964, p. 212, harta.

tale și paralele, care înconjură pîntecul vasului. Se pare că ele limitau, constituind partea inferioară, o zonă decorată cu motiv în zigzag, executat prin apăsare. Este foarte probabil că limita de sus a zonei decorate trebuie să fie delimitată prin alte incizii orizontale și paralele.

Dacă am fi avut profilul întreg, inclusiv buza care ne lipsește, am fi încercat o încadrare tipologică a urnei. Dar starea în care ea se păstrează micșorează posibilitățile de discuție, cel puțin în stadiul actual al documentării noastre. În așteptarea unor alte descoperiri, care să vină cu exemplare similare cu profil complet, vom încerca unele ipoteze.

Mai întii, tipul acesta de vas este neobișnuit culturii Sîntana-Spanțov. Totuși, pasta, tehnica de lucru, arderea, nu ne îngăduie să-l îndepărtăm prea mult de această vreme. Ținînd seama de folosirea lui ca urnă pentru un incinerat, ar putea fi pus în legătură cu populația locală geto-dacă, din secolele III-IV, eventual chiar cu cea carpică, aflată în migrațiune în aceste vremuri tulburi. Avem de-a face cu sugestii ce vor trebui să fie documentate prin descoperiri viitoare, mult mai concludente decît cele de care dispunem noi în momentul de față.

### 3. AȘEZĂRILE ANTICE

Atît în vatra comunei, cît și pe teritoriul ei, au fost identificate, în puncte diferite, trei așezări complexe : a) *Sălcioara*, b) *Moara* și c) *Potcoava*.

Denumirile au fost date în funcție de punctele cu aceleași nume aflate pe teren în nemijlocită apropiere : *Sălcioara* după cătunul din apropiere, *Moara* după moara din vecinătate, iar *Potcoava* după gîrla cu același nume, aflătoare imediat la sud de așezare. Pe același plan am mai notat și locurile unde s-au făcut și descoperiri monetare mai vechi și care au fost menționate cu alt prilej și în alt context. Acum le situăm topografic pentru prima oară.

În această ordine de idei, menționăm cele două monede de aur de la Jovian și de la Valens<sup>4</sup>, precum și moneda de bronz de la Licinius<sup>5</sup>. Ultima, după cît se poate vedea de pe plan, a fost aflată în cadrul așezării de la Potcoava, pe cînd primele două au fost aflate în afara așezărilor cunoscute.

#### a) Așezarea de la Sălcioara

Topografic, această așezare este situată în afara vetrei comunei, la circa 400 m nord-vest de ea, și este limitată la sud de lacul Topilele, iar la vest de riul Argeș. A fost descoperită în anul 1963, cu ocazia desfundării terenului de către locuitori pentru a fi plantat cu viță de vie, în cadrul planului cooperativei agricole de producție din localitate.

Cu acest prilej, dir. punctul amintit a putut fi strîns un bogat material arheologic, ce se eșalonează începînd din comuna primitivă și pînă în etapa feudală timpurie. Aceasta înseamnă că avem de-a face cu o supra-

<sup>4</sup> Aceste monede au mai fost semnalate de noi în SCIV, XII, 1961, 1, p. 150, nr. 35 și în XIII, 1962, 1, p. 220, nr. 25.

<sup>5</sup> Descoperirea acestei monede, cu toate amănuntele tehnice și indicațiile bibliografice de rigoare, a fost menționată în SCIV, 15, 1964, 4, p. 576, nr. 47.

punere de așezări din diferite perioade. Semnalăm prezența rară a unor fragmente ceramice aparținând culturii Boian și apoi a unui material mai bogat din epocile de bronz, Hallstatt, Latène (geto-dacic), romano-local secolul al IV-lea și în special feudal timpuriu, databil în general în secolele IX—X.

Din întregul material amintit ne vor reține atenția doar o cană de lut și un fragment ceramic cu inscripție în limba latină.

Cana de lut (fig. 4) este lucrată la roată din pastă fină de culoare cenușie-deschis și se sprijină pe un inel de susținere mult aplatizat și în parte abia schițat, cu pîntecul puternic bombat și gitul evazat ușor în



Fig. 4. — Cană de lut descoperită la Curcani în așezarea de la Sălcișoara.



Fig. 5. — Fragment din pereții unui vas roman din secolul al IV-lea, cu inscripția MITIS.

afară. O toartă, în secțiune dreptunghiulară, cu marginile rotunjite și cu o canelură adincă longitudinală, pornește de sub gît și se sprijină oblic și asimetric deasupra liniei de maximă lărgime a recipientului. Ca ornament, cana are o nervură orizontală în relief sub buză, în dreptul capătului superior al torții. Este înaltă de 0,100 m, are diam. bazei de 0,055 m și deschiderea buzei de 0,082 m. Este de atribuit secolelor III-IV e. n.

Tot în această așezare s-a descoperit un fragment ceramic care, după părerea noastră, prezintă o importanță cu totul deosebită și din acest motiv vom insista mai mult asupra lui.

Este vorba de un fragment dintr-un castronaș de lut (fig. 5), din care ni s-a mai păstrat o bună parte din buză și din peretele recipientului care se curbează spre bază. După fragmentul păstrat, vasul din care făcea parte avea forma bitronconică, cu pîntecul ușor rotunjit, iar buza foarte puțin aplecată în afară. Partea exterioară a buzei este rotunjită și lipită prelung pe peretele exterior și prevăzută cu o largă canelură în partea ei de jos. Vasul a fost confecționat la roată, dintr-o pastă aleasă, ce conține fluturași de mică și a fost ars la roșu-cărămiziu. Porțiunea păstrată are înălțimea de 0,075 m, iar în lățime are 0,090 m.

Pe peretele exterior, imediat sub buză, se află zgîriat cu un instrument ascuțit cuvîntul MITIS. Operația amintită s-a făcut după ce vasul a fost ars în cuptor. Înălțimea literelor variază între 1,3 și 1,5 m.

Deocamdată ne limităm la cele de mai sus, rămînînd să revenim la concluzii cu privire la semnificația istorică mai generală la care se pretează această importantă descoperire.

### b) Așezarea de la Moara

Această așezare se află situată în vatra comunei, și anume în partea ei de sud-vest. În punctul amintit, terenul, care face parte din terasa Mostiștei, se ridică la o înălțime de 35—45 m deasupra nivelului mării și cu aproximativ 20 m față de terenul din jur. În felul acesta se află la adăpost de revărsările Argeșului, care inunda în vechime laturile de vest și sud ale așezării.

Din acest punct a fost colectat un număr însemnat de fragmente ceramice, care sînt de atribuit la două epoci diferite : Latène-ului dacogetic și epocii romane locale din secolele III—IV e.n.

Din destul de numeroasele fragmente ceramice getice vom aminti doar o parte, care ni se par a fi mai interesante și mai concludente pentru aspectul ce-l urmărim. Așa, din speța ceramicii fine, lucrate la roată, amintim mai întîi un fragment din buza bifațetată a unui castron, cu marginea profilată triunghiular în afară și canelată spre a servi ca apucătoare. Un slip negru acoperă suprafața fragmentului (fig. 6/1). O apucătoare fragmentată de la un recipient similar, dar de data aceasta de formă semicirculară, cu două proeminențe și canelură orizontală, o menționăm ca găsită în aceeași așezare (fig. 6/2). Ambele fragmente ne îndreaptă, în general, înspre secolul al IV-lea î.e.n.

Aceleiași grupe, dar dintr-o etapă foarte probabil mai tîrzie, îi mai aparține un vâscior lucrat cu mîna (fig. 6/6) din pastă neomogenă, de formă tronconică și împodobit cu butoni (azi lipsă), brîu crestă și ornament în formă de mustăți, apoi un fragment dintr-o strecurătoare (fig. 6/3) și un altul dintr-un bol cu profilul carenat (fig. 6/4), cu unele scrijilituri pe pereți. Încheiem prezentarea acestei grupe prin menționarea unui fragment cu buza bifațetată și împodobită cu un motiv în zigzag, executat prin apăsare. Fragmentul făcea parte dintr-un castronaș.

Din etapa geto-romană avem de remarcat prezența unui fragment din porțiunea superioară a unui *dolium*, cu buza mult prelungită orizontal spre interior și puțin spre exterior și împodobită cu ornament în val (fig. 6/5).

Mai numeroase apar fragmentele ceramice de factură bună romană. Din grupa aceasta amintim mai întîi o mînușă de urcior, în secțiune dreptunghiulară, cu marginile rotunjite și cu o puternică canelură longitudinală, arsă la galben-cărămiziu (fig. 6/7), și o a doua mînușă, ce făcea parte tot dintr-un urcior, dar cu secțiunea ovală și acoperită cu o angobă de culoare roșu-pompeian, caracteristică ceramicii romane din



secolul al IV-lea (fig. 6/8). La acestea se mai adaugă două fragmente din buza și fundul unui vas roman, confectionat la roată în pastă și de formă caracteristică secolului al IV-lea (fig. 6/9, 10). Pomenim în plus un fragment din buza unei căldări de lut, lucrată la roată în pastă de culoare

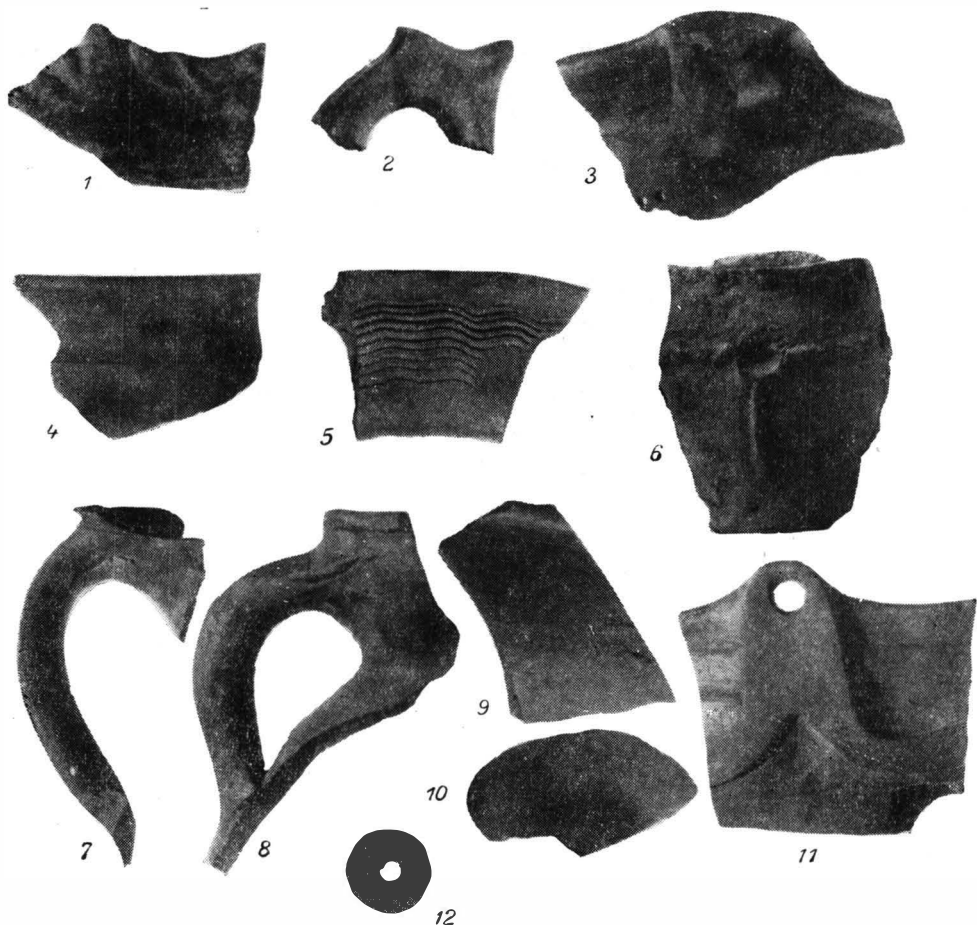


Fig. 6. — Fragmente ceramice descoperite la Curcani, în așezarea Moara : 1-4, 6, getice din epoca Latène, iar 5, 7-10, 12, romane și romano-locale din secolul al IV-lea și 11, din epoca feudală timpurie.

cenășiu-deschis, care reproduce în lut urechiușa de metal, după un original ce a putut fi din lemn și metal (fig. 6/11). Este foarte probabil de atribuit etapei feudale timpurii <sup>6</sup>.

Două fusaiole de lut, una cilindrică, cu ambele baze plane (fig. 6/12), și o alta fragmentară, de formă tronconică, încheie inventarul.

<sup>6</sup> Sugestie Maria Comșa.

## c) Așezarea de la Potcoava

Se plasează topografic în partea de sud-est a comunei, în cea mai mare parte chiar în vatra ei. Este separată de așezarea anterioară printr-un vechi prival al Argeșului. Rămîne de văzut dacă nu cumva ambele puncte, Moara și Potcoava, fac parte dintr-o singură așezare, cel puțin pentru secolele III—IV.

Din ceramica strînsă din acest punct distingem mai multe grupe. În prima grupă includem fragmente din diferite *dolia*, lucrate la roată și caracterizate prin buza orizontală mult prelungită înspre interior și puțin spre exterior. Pereții unui *dolium* sînt împodobiți cu motiv de bandă de linii în val, executat cu pieptenele (fig. 7/1), un al doilea exemplar cu

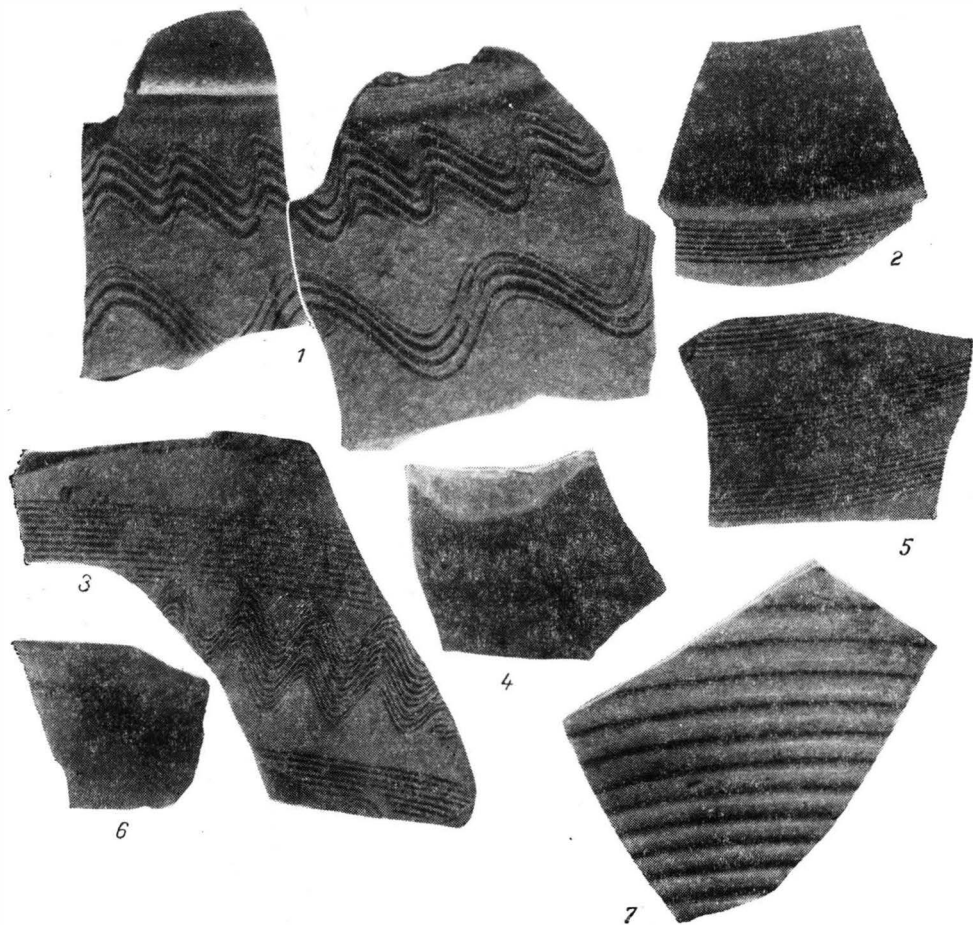


Fig. 7. — Fragmente ceramice descoperite la Cîrcani în așezarea Potcoava.

benzi de linii orizontale (fig. 7/2), un alt fragment cu același motiv ornamental, dar alternînd cu benzi întrerupte de ornament vertical (fig. 7/5). Lor li se mai adaugă un alt exemplar, ai cărui pereți sînt ornamentați

cu același motiv în val și benzi de linii orizontale (fig. 7/3). Această categorie ceramică este de atribuit populației locale.

Din categoria ceramicii romane pomenim un fragment din pîntecul unui mare recipient, poate o amforă, împodobit cu largi și dese caneluri orizontale (fig. 7/7).

O categorie aparte o constituie două fragmente ceramice cenușii, lucrate la roată, unul de culoare închisă, ornamentat prin ștampilare<sup>7</sup> (fig. 7/4), și altul de culoare deschisă, împodobit cu motive executate cu roțița<sup>8</sup> (fig. 7/6). Fragmentele amintite fac parte din materialul ce caracterizează cultura materială a secolului al IV-lea. Moneda de bronz de la Licinius descoperită în această așezare confirmă datarea pentru prima jumătate a secolului.

În așezările de la Potcoava și Moara s-au găsit fragmente de cărămizi romane în poziție secundară, unele formînd pavimentul unor vetre.

Pe lângă materialul amintit, din aceleași așezări au mai fost strînse și unele obiecte de metal. Ele au însă nevoie de o curățire prealabilă și abia apoi urmează să fie studiate și publicate.



Materialul arheologic prezentat mai sus aduce noi dovezi în legătură cu bogata și intensă viață care a fost în vechime în Cîmpia Română. Din documentele prezentate reținem fragmentele și vasele de lut ce se încadrează în epoca Latène și care în mod clar și sigur aparțin și dovedesc o intensă locuire getică în aceste locuri. Din fragmentele prezentate mai reiese că ele se eșalonează cronologic pe mai multe secole, ceea ce dovedește, o dată în plus, continua locuire a geților în cîmpia Munteniei.

Pe lângă materialul arheologic aparținînd culturii getice din epoca Latène, am semnalat mai sus prezența unui destul de bogat material ceramic ce se datează în majoritate în secolul al IV-lea e.n.<sup>9</sup>. În cadrul acestui material distingem mai multe componente: una care aparține populației locale, documentată în special prin fragmente de *dolia*, amintite de noi mai sus, apoi o a doua ce aparține culturii Sîntana-Cerneahov și, în fine, o a treia care aparține culturii materiale romane provinciale. Aceasta din urmă este prezentă prin numeroase fragmente ceramice ce fac parte din diverse tipuri de vase destul de numeroase și care toate se datează, din punct de vedere cronologic, în cursul secolului al IV-lea.

Asocierea celor trei componente culturale în descoperiri de natură întîmplătoare nu ne îngăduie concluzii temeinice, cel puțin deocamdată,

<sup>7</sup> Motivul ornamental executat prin ștampilare este cunoscut în cultura Sîntana-Cerneahov. Variante apropiate, dar din aceeași grupă, pot fi întîlnite pe ceramica din diferite necropole sau așezări. Un motiv asemănător, dar nu identic, a fost aflat pe ceramica de la Olteni. Cf. Const. Preda, *Săpăturile de salvare de la Olteni*, în *Materiale*, VII, 1961, p. 505 și fig. 3. Pentru aria culturii Cerneahov, exemple asemănătoare la E. A. Simonovici, *Орнаментация черняховской керамики*, în *MIA*, 116, Moscova, 1964, p. 302 și fig. 19/15.

<sup>8</sup> Exemple asemănătoare se întîlnesc în aria culturii Cerneahov. Cf. E. A. Simonovici, *op. cit.*, p. 301, fig. 18.

<sup>9</sup> Pentru orientarea generală cu privire la această epocă și regiune, vezi I. Nestor, *Les données archéologiques et le problème de la formation du peuple roumain*, în *Revue roumaine d'histoire*, III, 1964, 3, p. 388—392.

pînă la efectuarea unor cercetări sistematice, care urmează să determine stratigrafic poziția exactă în care aceste elemente apar în complexe bine studiate. Ele urmează apoi să fie judecate în cadrul complex cultural-istoric al secolului al IV-lea. În această ordine de idei, va trebui să ținem seama de cultura Sîntana-Cerneahov din estul Munteniei, în care, alături de migraționiști și printre ei, este documentată în mod sigur și populația locală geto-dacică. Acestui element local i se adaugă, după părerea noastră, un al treilea element, cel romanic, venit și așezat în bună parte în cursul secolului al IV-lea. Prezența elementului romanic la nord de Dunăre va trebui judecată pe întregul spațiu de la nord de Dunăre și din Transilvania, în lumina noilor condiții create în aceste regiuni de politica dusă de Constantin cel Mare și de urmașii săi, pînă la invazia hunilor.

În acest mare cadru istoric ni se pare posibil și chiar normal să explicăm prezența fragmentelor ceramice romane provinciale prin existența unui element romanic așezat în aceste părți și nu numai prin comerț și schimburi de bunuri materiale între populațiile de la sudul și nordul Dunării. Fragmentul de castron cu inscripția MITIS vine, după părerea noastră, în sprijinul acestei interpretări. Dacă pentru regiunea de sud și, în parte, chiar de nord a Olteniei s-a cunoscut și admis de mai înainte o romanizare în continuare în cursul secolului al IV-lea, materialul prezentat de noi pune din plin aceeași problemă și pentru regiunea de est a Munteniei.

O interpretare similară, bazată pe citarea unui material mult mai vast, dar din aceeași epocă și de pe o mare întindere a teritoriului țării, a dat Maria Comșa, într-un studiu recent <sup>10</sup>.

Problema care se pune și căreia va trebui să-i facem un loc tot mai mare în cercetările noastre constă în a determina amploarea și raportul în care elementul local, romanic și migraționist au conviețuit pe teritoriul Munteniei în cursul secolului al IV-lea și pentru care materialul expus de noi mai sus ridică problema, o schițează, dar nu o și rezolvă. Este ceea ce va trebui urmărit în viitor. Pe lângă materialele amintite, din așezările de la Potcoava au fost strînse și unele cărămizi romane. Ele sînt în stare fragmentară din vechime și au fost aflate în poziție secundară, refolosite la captușirea vetrelor de cuptor. Pe cele mai multe cărămizi se mai păstrează încă urme de mortar, care conține cărămidă pisată în compoziție.

Pe baza structurii amintite, atribuim atît mortarul, cît și construcțiile din care provin cărămizile unor clădiri din secolul al IV-lea. Este posibil ca aceste cărămizi să provină din cetatea Constantiniana Daphne, despre care știm că a fost construită de Constantin cel Mare la nord de Dunăre, dar a cărei situare topografică rămîne încă incertă, pînă vom găsi *in situ* resturi de zidărie.

Facem această afirmație deoarece în această zonă din Cîmpia Munteană nu cunoaștem o altă așezare de acest fel care să fi folosit aceste cărămizi, în afară de cea amintită de noi mai sus. Ea rămîne să fie căutată și precizată topografic în împrejurimile mai largi din zona Oltenița—Curcani.

<sup>10</sup> Maria Comșa, *Sur la romanisation des territoires nord-Danubiens aux III—VI<sup>e</sup> siècles de n.è.*, în *Nouvelles études d'histoire*, III, București, 1965, p. 23 și urm., unde se găsește și toată bibliografia problemei.

## QUELQUES DÉCOUVERTES ARCHÉOLOGIQUES À CURCANI (DISTRICT D'OLTENIȚA, RÉGION DE BUCAREST)

### RÉSUMÉ

Les auteurs présentent quelques découvertes archéologiques fortuites faites sur le territoire environnant et dans le village même, de Curcani, situé à 13 km nord d'Oltenița. On signale d'abord une sépulture qui, d'après le rite, le matériel céramique et les autres objets trouvés, appartient à la culture de Sintana-Tcherniakhov du IV<sup>e</sup> siècle de notre ère. (Pour la topographie, v. fig. 1 et pour le matériel céramique découvert dans cette tombe, v. fig. 2/1—3.) On présente ensuite une tombe d'incinération à urne, du III<sup>e</sup> ou IV<sup>e</sup> siècle de notre ère, (fig. 3) qu'on peut attribuer à la population locale.

D'après le matériel trouvé à la surface et en profondeur, lors de la constructions des maisons du village, on a pu préciser trois emplacements : Sălcioara, Moara et Potcoava (v. plan, fig. 1). Du matériel abondant recueilli à Sălcioara nous retenons, entre autres, une cruche de terre cuite (fig. 4) du IV<sup>e</sup> siècle de notre ère, et un fragment de vase romain portant l'inscription MITIS (fig. 5). Sur l'emplacement de Moara, on signale de la céramique géto-dace (fig. 6/1—4,6) ainsi que de nombreux fragments de céramique locale et romaine du IV<sup>e</sup> siècle de notre ère (fig. 6/5, 7—10, 12). La même céramique locale et romaine se retrouve à Potcoava (fig. 7/1—7).

La présence, à côté de la céramique locale, d'un grand nombre de fragments de céramique romaine du IV<sup>e</sup> siècle appartenant à des vases d'espèces différentes, et particulièrement du vase portant l'inscription MITIS indiquent l'existence dans la Plaine Roumaine, au IV<sup>e</sup> siècle de notre ère, d'une population romaine vivant aux côtés de la population locale.

### LÉGENDE DES FIGURES

Fig. 1. — Plan de la commune de Curcani avec les assises et les découvertes antiques.

Fig. 2. — Vases en terre cuite du IV<sup>e</sup> siècle de n.è., découverts dans une tombe d'inhumation à Curcani.

Fig. 3. — Urne en terre cuite appartenant à une tombe d'incinération découverte à Curcani.

Fig. 4. — Cruche en terre cuite découverte à Curcani-Sălcioara.

Fig. 5. — Fragment d'un vase romain du IV<sup>e</sup> siècle avec l'inscription MITIS.

Fig. 6. — Fragments céramiques découverts à Curcani-Moara. 1—4, 6, gétiqes de l'époque Latène ; 5, 7—10, 12, de l'époque romaine et romaine-locale du IV<sup>e</sup> siècle ; 11, de la haute époque féodale.

Fig. 7. — Fragments céramiques découverts à Curcani-Potcoava.