

ELEMENTE ROMANO-BIZANTINE ÎN CULTURA MATERIALĂ A POPULAȚIEI AUTOHTONE DIN PARTEA CENTRALĂ A MUNTENIEI, ÎN SECOLELE VI—VII e.n.

DE
MARGARETA CONSTANTINIU

În anul 1932, cercetarea arheologică bucureșteană semnala descoperirea unor așezări omenști la Dămăroaia, Lacul Tei, Fundeni, Ciurel și Băneasa („La Stejar”) ¹, ale căror caractere l-au determinat pe descoperitorul lor să le dateze în secolele V-VI e. n. ².

Desigur că în stadiul de atunci al cercetării arheologice a perioadei de trecere la feudalism în fosta Dacie, chiar numai datarea în secolele V—VI a unor antichități descoperite în Cîmpia Munteană avea o importanță deosebită pentru istoria poporului român. Faptul însă că tot atunci așezările au fost atribuite populației locale și nu „năvălitorilor” ³ a însemnat prima dovadă materială oferită istoriei pentru a susține că populația autohtonă daco-romană de la nordul Dunării a continuat să trăiască în locurile de baștină — chiar dacă acestea erau la șes — în timpul și după exercitarea violenței și dominației politice a hunilor.

Totuși, aceste prețioase dovezi au fost ignorate de istorici. În volumul I din *Istoria românilor* ⁴, apărut în 1935, vorbind de șesul împădurit al Munteniei ⁵, autorul recurge fie la analogii tîrzii spre a suplini penuria izvoarelor scrise și „lipsa” documentelor arheologice, arătînd că „adăpostul strămoșilor noștri în evul mediu a fost pădurea” ⁶, fie la considerente de natură geografică și etimologică, cînd se întreba „de ce trebuie să admitem că populația din Dacia s-a retras în munți în fața barbarilor”, conchizînd că „mai ales la șes au găsit slavii pe daco-romani” ⁷.

¹ Dinu V. Rosetti, *Așezări și locuințe preistorice în preajma Bucureștilor*, București, 1932, p. 15.

² *Ibidem*, p. 40.

³ *Ibidem*.

⁴ C. C. Giurescu, *Istoria românilor*, vol. I, București, 1935, p. 211.

⁵ Este vorba de Codrii Vlăsiei.

⁶ C. C. Giurescu, *op. cit.*, p. 236—237.

⁷ *Ibidem*, *passim*.

Fără îndoială că Nicolae Iorga și alți istorici contemporani nu au greșit în concluziile la care au ajuns privind majoritatea problemelor legate de formarea poporului și limbii române în granițele fostei Dacii. Dar penuria dovezilor materiale și lipsa unei interpretări mai juste a datelor existente au dat loc, uneori, unor teorii eronate, care nu au putut fi spulberate definitiv decât în ultimii zece ani, când, datorită dezvoltării pe baze materialiste a științelor umaniste, arheologia a avut un loc activ în construirea temeliiilor solide ale istoriei poporului român⁸.

În toți acești ani cercetarea arheologică a fost axată, în principal, pe studierea perioadei de trecere la feudalism, iar în cadrul ei studierea etapei cuprinse între secolele al V-lea și al VII-lea a cunoscut o intensitate impusă de marele număr de descoperiri din întreaga țară⁹. Complexele Bratei-Morești-Bandu de Cîmpie pentru Transilvania, Ipotești-Cîndești pentru Muntenia și Oltenia, precum și descoperirile de la Costișa, Botoșana, Suceava ș. a. din Moldova, reprezintă numeroasele așezări ale populației din secolele V—VII, necunoscute pînă nu demult.

Concomitent cu activitatea din țară, pe teritoriul orașului București descoperirilor din 1932 li s-au adăugat altele, numeroase și edificatoare (fig. 1). Datorită lor s-a impus un nou concept arheologic—faciesul cultural Ciurel¹⁰—de viguroasă personalitate, care, întregind complexul cultural Ipotești-Cîndești¹¹, reprezintă cultura populației autohtone daco-romane din partea centrală a șesului muntean în secolele VI—VII. El reflectă, prin aspectul său eteroclit, momentul istoric în care populația autohtonă din această parte a Daciei—în condiții de viață grele și potrivnice progresului social— a generat o nouă cultură daco-romanică, de caracter rural, în care tradițiile foarte vechi dacice și romane revin în forme curate, pentru a se întîlni cu influențe contemporane bizantine sau cu trăsături noi, rezultate din asimilarea unor elemente de cultură a populației slave vechi abia venite în nordul Dunării. Prezența slavilor în așezările de tip Ciurel este documentată și prin obiecte proprii acestora, ca fibulele digitate¹² sau vasele așa-numite de tip Praga¹³ (fig. 2).

Așezările autohtone de tip Ciurel, înșiruite de-a lungul malurilor Colentinei și Dimboviței, sînt fără excepție siliști, așezate fie pe terasă înaltă ca la Cățelu Nou, Militari, Ciurel etc., fie pe terasă joasă, ca la Străulești-Lunca, fie ocupînd atît lunca, cît și terasa înaltă ca la Băneasa („La Stejar”). Dispunerea locuințelor în cuprinsul așezărilor a urmărit fie un plan cu un centru aglomerat și locuințe periferice (Strău-

⁸ Cf. Ion Nestor, *Les données archéologiques et le problème de la formation du peuple roumain*, în *Revue roumaine d'histoire*, 1964, III, p. 383—423.

⁹ Harta arheologică a Republicii Socialiste România cuprinde 132 de puncte în care s-au făcut descoperiri din secolele VI—VII c.n., apud Maria Comșa, *Sur la romanisation des territoires nord-danubiens aux III—VI^e siècles*, în *Nouvelles études d'histoire*, III, 1965.

¹⁰ Denumire dată după locul unde s-au efectuat primele cercetări sistematice într-o așezare din secolele VI—VII, cf. Sebastian Morintz, *Săpăturile de pe Dealul Ciurel, 1957*, în *Materiale*, III, 1959, p. 770.

¹¹ I. Nestor, *op. cit.*, p. 402; V. Teodorescu, *Despre cultura Ipotești—Cîndești în lumina cercetărilor arheologice din nord-estul Munteniei*, în *SCIV*, 15, 1964, 4, p. 485—503.

¹² I. Nestor, *L'établissement des Slaves en Roumanie à la lumière de quelques découvertes archéologiques récentes*, în *Dacia*, N. S., V, 1961, p. 429—448.

¹³ Dr. Ivan Borkovský, *Staroslavanská Keramika ve stredni Evrope*, Praga, 1940.

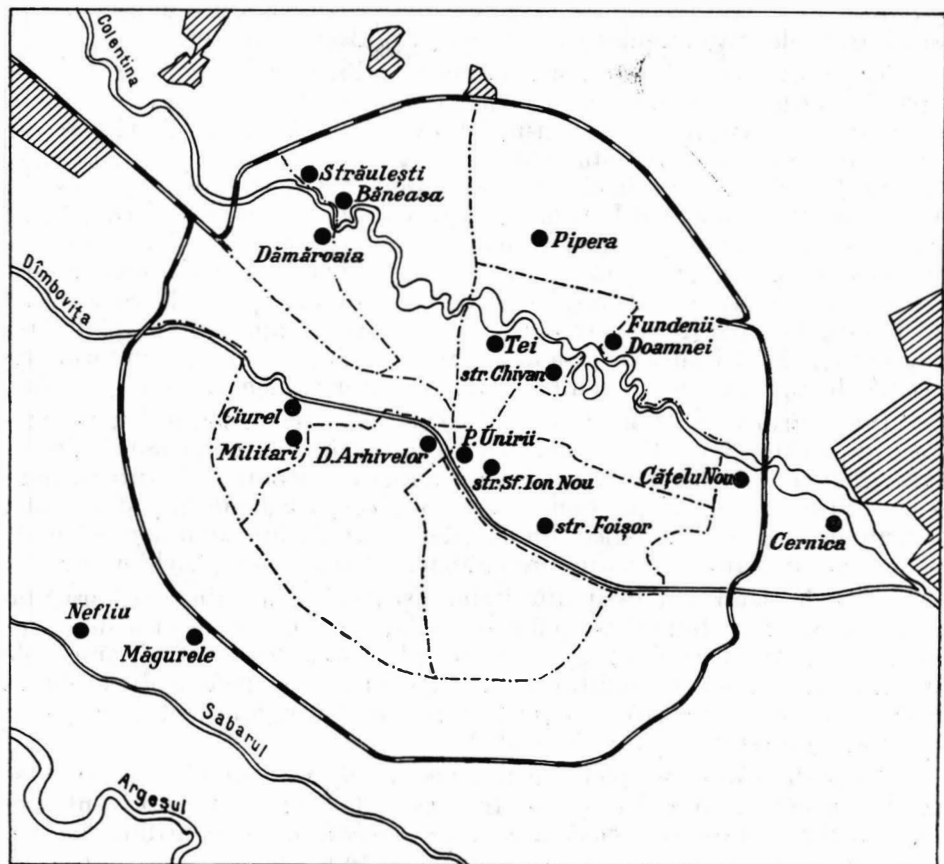


Fig. 1. — Planul orașului București cu descoperiri datînd din secolele VI—VII e.n.

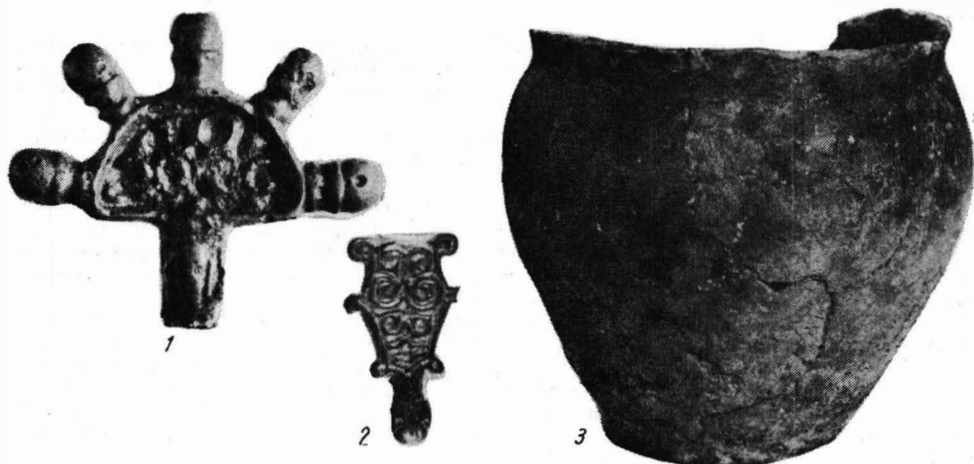


Fig. 2. — 1, fragment de fibulă digitată din așezarea din str. Soldat N. Ghivan; 2, picior de fibulă digitată de la Băneasa („La Stejar”); 3, vas de tip Praga de la Străulești—Măicânești.

lești-Măicănești, Băneasa), fie un plan potrivit căruia pe o suprafață întinsă locuințele erau adunate în grupuri (Străulești-Lunca)¹⁴.

Tipul de locuință era bordeiul puțin adâncit¹⁵, cu cuptorul săpat în pământ cruțat, avînd baza în formă de potcoavă sau rotundă. Primul tip de cuptor a avut o suprastructură din vălătuci de lut de diferite forme și mărimi, rareori constatîndu-se și folosirea tăvii de lut pe care mai tîrziu, în așezările Dridu, o vom întîlni în mod curent. Într-o singură așezare — la Cățelu Nou¹⁶ — s-au găsit la două cuptoare pietre servind la întărirea gurii cuptorului. În afara locuințelor erau amenajate cuptoarele pentru copt pîinea — uneori chiar cîte două —, risipite în cuprinsul așezărilor (Străulești-Lunca și Băneasa) sau dispuse pe o lizieră la periferie, ca la Străulești-Măicănești. Gropile de bucate sau menajere lipsesc aproape complet; numai așezarea de la Băneasa, prin două gropi de dimensiuni mici în formă de clopot, a dovedit că uneori locuitorii foloseau atare amenajări gospodărești.

Inventarul așezărilor, de obicei strîns în jurul cuptorului și în interiorul lui, se compune din olărie, lucrată la roată și cu mina (80% din inventar), obiecte de fier (cuțite, cosoare, amnare, catarama de curea), pandantive, fibule de bronz, piepteni de os, tipare de piatră, mărgelile și monede. Virfurile de săgeți și de lance din fier, deși doar în cîte unul sau cel mult două exemplare, sînt aproape nelipsite din patrimoniul gospodăriilor Ciurel¹⁷.

Opiniile asupra datării diferitelor așezări Ciurel din raza orașului au înregistrat de-a lungul timpului o oscilație ce merge de la a doua jumătate a secolului al V-lea pînă în secolul al VIII-lea. Totuși, singurele elemente care oferă posibilitatea unei precizări — monedele de la Iustinian¹⁸ și fibulele digitate¹⁹ — restrîng datarea întregului lot la mijlocul și a doua jumătate a secolului al VI-lea.

Nu trebuie însă să pierdem din vedere că, stratigrafic, în repetate rînduri s-a constatat existența a trei etape de locuire în cuprinsul aceleiași așezări²⁰. Deși eventualitatea unor schimbări în conținutul cultural sau etnic al așezărilor de la o etapă la alta nu a putut fi admisă pe baza materialelor existente²¹, problema unei periodizări în aria Ciurel

¹⁴ Considerațiile asupra modului de dispunere a locuințelor în cadrul așezărilor Ciurel se referă mai cu seamă la stațiunile Străulești (Lunca și Măicănești) și Băneasa, deoarece celelalte așezări au fost sau suprimate în parte de exploatarea nisipului în decursul timpului, sau sînt încă în curs de cercetare.

¹⁵ La Străulești—Lunca au apărut și două locuințe de suprafață. Avînd în vedere că ele au fost aproape distruse de săpături ocazionale, urmează să verificăm existența acestui tip de locuințe și în alte stațiuni.

¹⁶ Informație Valeriu Leahu. Rămîne de văzut în cazul unor descoperiri viitoare de acest gen dacă se poate face vreo legătură cu pictrarele din complexul Ipotești—Cîndești.

¹⁷ Amintim că în cimitirul de incineratie de la Sărata—Monteoru, inclus de către I. Nestor în complexul Ipotești—Cîndești, s-au găsit doar săgeți, cf. I. Nestor și E. Zaharia, *Săpăturile de la Sărata Monteoru*, în *Materiale*, VI, p. 535.

¹⁸ Monede emise în timpul lui Iustinian au fost găsite în așezările de la Străulești—Măicănești (3 exemplare), Dămăroaia și în vecinătatea Pieței de Flori (biserica Sf. Nicolae-Șelari).

¹⁹ Fibule digitate de același tip provin de la Dămăroaia, Lacul Tei, Băneasa, str. Soldat N. Ghivan, și mai departe de București, de la Butimanu.

²⁰ La Băneasa, str. Soldat N. Ghivan, Străulești—Măicănești și Lunca. Pentru cunoașterea cercetării așezărilor din aria Ciurel, cf. *Cercetări arheologice în București*, vol. I și II, 1963 și 1965, și *Materiale*, VII, 1961, p. 658—663; *Materiale*, VIII, 1962, p. 761—767.

²¹ Cf. M. Constantiniu, *Așezarea prefeudală autohtonă de la Băneasa („La Stejar”)*, în *Cercetări arheologice în București*, vol. I, 1963.

rămâne deschisă²², cu atât mai mult cu cât, recent, a intervenit descoperirea așezării Ciurel de la Foișorul Mavrocordaților²³, unde inventarul ceramic prezintă analogii evidente numai cu materialul de la Ipotești²⁴.

Dacă elemente noi ar justifica extinderea în timp a datării așezărilor Ciurel studiate pînă în prezent, fiela limita de sus sau la cea de jos, s-ar demonstra o dată mai mult caracterul puternic autohton al acestei culturi, în conținutul căreia elementele străine, noi venite, sînt asimilate fără s-o transforme. Dar aceasta nu ar rezolva cele două probleme majore : surprinderea, în această parte a Munteniei, a elementelor de cultură materială care fac trecerea de la cultura secolului al IV-lea de caracter Sintana de Mureș, pe de o parte²⁵, sau a acelor care fac legătura cu cultura Dridu de la începutul feudalismului românesc, pe de altă parte.

Atare considerente ne-au determinat să privim conținutul cultural al așezărilor Ciurel în ansamblul lor și să căutăm a desluși, pe cît va fi posibil, ce este originar în acest conținut cultural, ce influențe a suferit el și în ce constă procesul de asimilare a slavilor intervenit la un moment dat.

În sensul celor spuse mai sus vom stărui, deocamdată, asupra elementelor romano-bizantine care se manifestă în cultura așezărilor bucureștene în trei moduri : tradiție romană, moștenire directă romanică, influențe culturale și relații comerciale fie directe cu imperiul, fie prin intermediul populației romanizate din dreapta Dunării.

Avînd în vedere că ceramica constituie 80% din inventarul așezărilor, vom analiza mai întii această categorie de obiecte casnice, în cuprinsul căreia oala, avînd drept prototip cunoscuta *olla* romană, apare ca formă cvasigeneralizată în olăria lucrată la roata repede, în tehnica bună a meșterilor olari din trecut²⁶. Este modelată din lut amestecat cu pietriș și uneori cu rare cioburi pisate sau numai cu nisip cu fire de mică. Ingredientele din pastă fac ca suprafața vasului să fie zgrunțuroasă sau aspră, după cum conține mai mult nisip sau mai mult pietriș. Arderea fiind oxidantă, culoarea vaselor este de obicei cărămizie. De dimensiuni diferite, înaltă sau scundă, niciodată cu toartă, cu fundul simplu, întotdeauna plat, deseori cu umbo în interior, de cele mai multe ori păstrînd urmele desprinderii de pe discul roții, a fost lucrată în șase tipuri cu nenumărate variante :

Tipul 1. Oala scundă, fără gît, pîntecoasă, cu fundul și gura largă, iar buza teșită, formă de veche tradiție romană (fig. 3/1—2).

Tipul 2. Oala mai zveltă dar tot cu umerii dezvoltăți, gîtul arcuit, mai mult sau mai puțin scurt, iar buza răsfrîntă modelată prin teșire la partea superioară, de secțiune rectangulară sau îngroșată și rotunjită lateral (fig. 3/3—6).

²² Pentru complexul Ipotești—Cîndești s-a elaborat o periodizare (cf. V. Teodorescu, *op. cit.*) care, lăsînd la o parte caracterul ei forțat, nu se confirmă în aria faciesului Ciurel.

²³ Așezarea Ciurel a fost distrusă de clădirea feudală din secolul al XVIII-lea. Aceasta a format obiectul cercetărilor din vara anului 1965 conduse de Mioara Turcu. Cf. Mioara Turcu, *Săpăturile arheologice de la Foișorul Mavrocordaților*, comunicare la Sesiunea științifică a muzeelor, București, 1965.

²⁴ Materialul de la Ipotești l-am putut vedea prin bunăvoința prof. Ion Nestor, Eugenia Zaharia și Petre Roman.

²⁵ Fragmentele ceramice cenușii găsite sporadic în aria Ciurel nu sînt concludente.

²⁶ Faptul că uneori pe același vas se observă o incetinire a învîrtirii roții, mai ales în regiunea umărului și a părții superioare a pîntecelui, nu înseamnă că s-a folosit o altă tehnică de lucru cu roata.

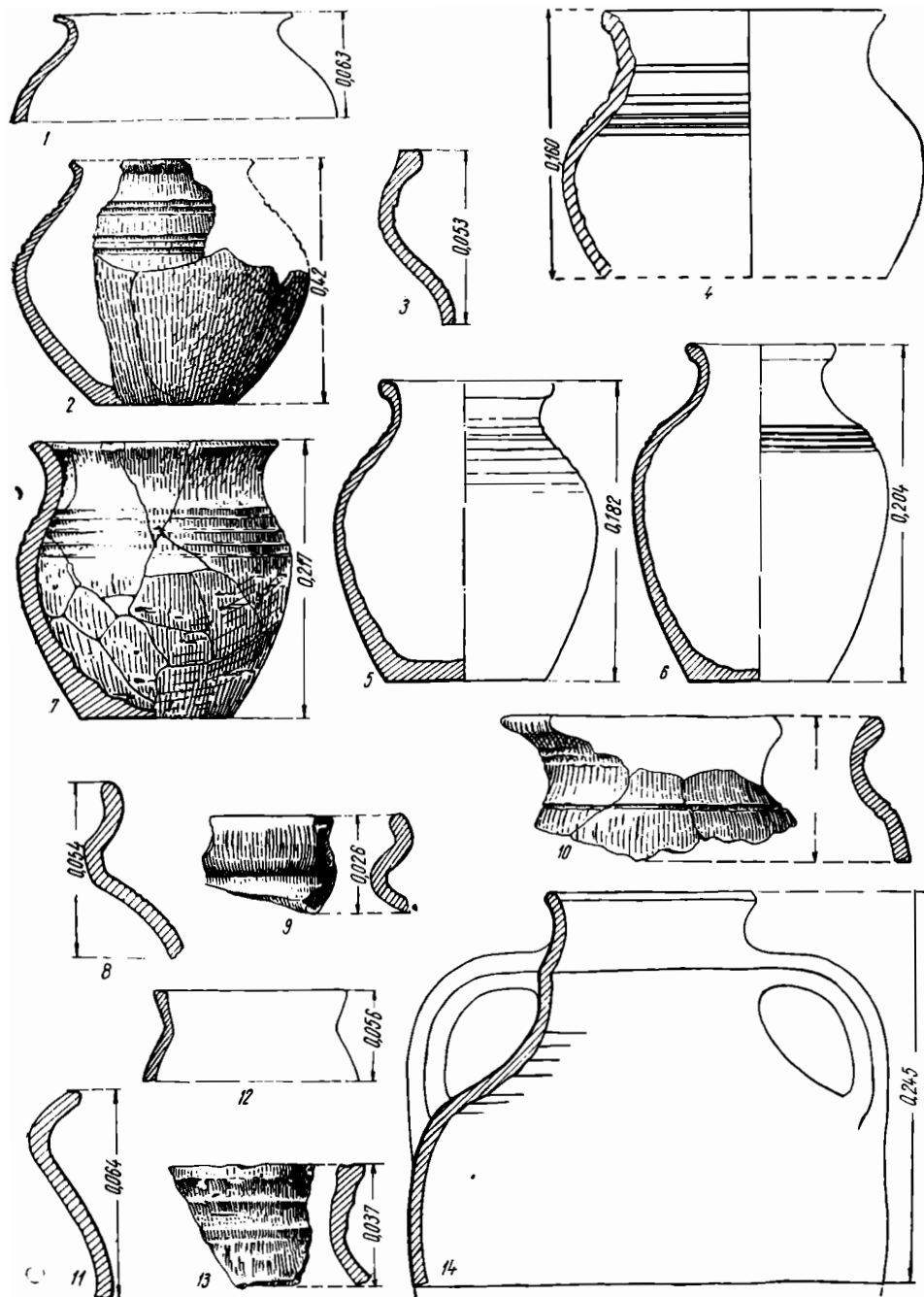


Fig. 3. — Ceramică lucrată la roată: 1, 2, tipul 1; 3-6, tipul 2; 7, tipul 3; 8, 9, tipul 4; 10, tipul 5; 11-13, tipul 6; 14, fragment de amforă de factură locală

Olăria încadrată în tipurile 1 și 2, caracterizate prin teșirea buzei, predomină în așezările din aria Ciurel. Acest fel de modelare a buzei îl întâlnim și la olăria din secolele al III-lea²⁷ și al IV-lea e. n. Dar este de remarcat la oalele incluse în tipul 2 că atît forma vaselor, cît și tendința de îngroșare și rotunjire a buzei concomitent cu atenuarea teșirii ei constituie, pe de o parte, o reminiscență a modelelor provinciale romane, iar pe de altă parte, fac trecerea spre oalele cu decor striat din așezările de mai târziu ale populației autohtone Dridu, lucrate de această dată la roata înceată și la care buza nu se mai modelează prin teșire.

Un vas întreg (fig. 3/6) și mai multe fragmente de vase aparținînd tipului 2 prezintă o sănțuire la partea laterală a buzei, spre exterior, care sugerează o modelare similară cu aceea întilnită la olăria feudală, dar în fază incipientă.

Tipul 3. Oala înaltă cu pîntecele mai mult sau mai puțin umflat, cu marginea răsfrîntă și buza triunghiulară în secțiune sau terminată prin subțiere, formă răspîdită în olăria zgrunțuroasă din așezările Sîntana de Mureș din secolul al IV-lea și avînd aceeași origine romană (fig. 3/7).

Tipul 4. O formă preluată aproape identic din cultura secolului al IV-lea este aceea a oalei cu buză înălțată arcuită în afară (fig. 3/8,9). Fragmente, numai dinspre buză, au fost găsite aproape în toate așezările.

Tipul 5, cel mai puțin numeros, a fost găsit numai în două așezări la Străulești-Lunca și Militari; este tipul de oală cu gîtul scurt arcuit, iar buza înaltă îngroșată și oval rotunjită (fig. 3/10).

Tipul 6 este reprezentat de oala cu buza dreaptă, înaltă, deschisă ca o pilnie, avînd extremitatea tăiată cu muchie sau rotunjită. Predomină în olăria așezării de la Străulești-Lunca (fig. 3/11-13).

Dintre toate cele șase tipuri, ultimul va supraviețui și-l vom regăsi ca atare mult mai târziu, în repertoriul olăriei medievale românești din secolul XIV²⁸. Nenumăratele fragmente ceramice, majoritatea din partea superioară a acestor vase, au prilejuit observații edificatoare cu privire la caracterele incipiente ale acestei forme de vas, nelipsit din gospodăria românească.

Deși întrebuințate în mod curent ca vase de bucătărie, supuse fulmului și deteriorării prin repetatele arderi secundare, oalele au fost decorate aproape întotdeauna, păstrînd tradiția daco-romană în motivele ornamentale, tehnica executării acestora și plasarea lor pe vas.

Motivele ornamentale sînt numai două: linia dreaptă, care de obicei este redată în tehnica adînciturii canelate, și linia în val, în mod obișnuit redată prin striuri produse cu pieptenele cu mai mulți dinți. Motivul în val este de cele mai multe ori încadrat în chenar de linii drepte striate. Foarte rar linia în val apare executată prin incizie cu ajutorul unui instrument bont. Linia canelată formează deseori zone mai mult sau mai puțin late pe vas (fig. 4). Decorul se desfășoară pe umărul și pe pîntecele vasului pînă aproape de jumătate. Doar două fragmente dinspre

²⁷ În așezarea din secolul al III-lea de la Străulești—Măicănești a fost descoperit un captor de ars oale, în care oala de origine provincial-romană este reprezentată prin numeroase exemplare. Cf. M. Constantiniu, *Unele probleme ale perioadei de trecere la feudalism în lumina săpăturilor de la Străulești*, comunicare ținută la Sesiunea științifică a muzeelor, București, 1965.

²⁸ La Tinganu, Bragadiru, Zimnicea ș.a.

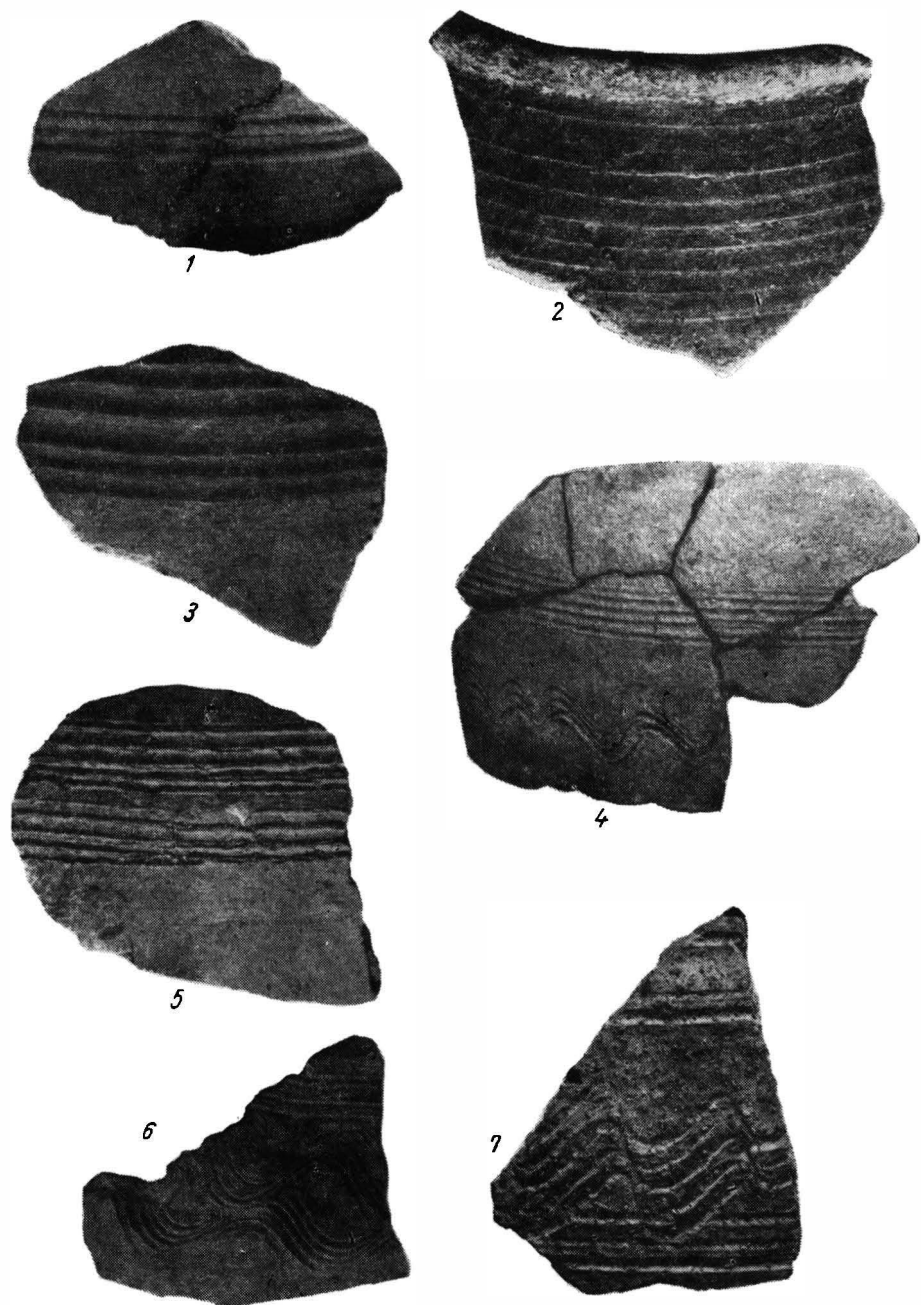


Fig. 4. — Decor pe vasele lucrate la roată.

fundul unor vase, unul de la Băneasa și celălalt de la Foișorul Mavrocordaților, dovedesc că decorul era dispus pînă la 4 cm deasupra fundului, dar numai în cazul liniilor striate, așa cum îl vom întîlni în cultura Dridu.

Originea ornamenticii oalelor populației autohtone Ciurel trebuie căutată atît la romani, cît și la daci, ea avînd o origine mult mai veche, grecească²⁹. Mai tîrziu, aceeași ornamentică au avut-o (în ceramica zgrunțuroasă) toate populațiile romanizate, iar de la acestea au preluat-o și alte populații nou-venite. Atît tehnica, cît și motivele vor dăinui de-a lungul secolelor, depășind chiar pragul feudalismului timpuriu.

Nu știm dacă trebuie să considerăm întrebuițarea amestecului de caolin, așternut în strat subțire pe suprafața unora din oale, drept o intenție de înfrumusețare a vaselor³⁰. Funcția care a avut-o interesează însă mai puțin în contextul de față. Important este că acest obicei vine prin filiera sudică de la Bizanț și îl întîlnim acum pentru prima oară în olăria populației autohtone. Mai tîrziu, în secolul al X-lea, caolinul este mai des întrebuițat în olărie, iar din secolul al XVI-lea el devine o practică obișnuită.

Întrebuițarea smaltului nu a fost constatată pînă în prezent în așezările Ciurel³¹. El apare sporadic abia în secolul al X-lea, în așezările bucureștene de cultură materială Dridu.

Cu mult mai puțin numeroase și de o întrebuițare redusă sînt, în olăria populației autohtone, ulcioarele (unul cu gură trilobată) și amforele (fig. 3/14). Deși de forme bizantine, aceste vase sînt lucrate de către localnici, așa cum ne-o dovedește pasta de lut amestecată cu pietricele întrebuițată la modelarea lor.

Făcînd parte tot din categoria recipientelor de lut, dar cu o altă întrebuițare, semnalăm existența unui creuzet cu gura trilobată (fig. 5/1), care păstrează încă pe pereți urmele bronzului topit. A fost găsit în cuptorul unei locuințe din așezarea de la Băneasa („La Stejar”). Un exemplar asemănător, dar mai înalt, a fost descoperit în cimitirul de incinerare de la Sărata-Monteoru³². Recipiente cu gura trilobată au avut romanii și au fost numeroase și în olăria bizantină. Le cunoaștem și la populația autohtonă din secolul al III-lea și le întîlnim și în secolul al IV-lea în cultura Sintana de Mureș. La români întîlnim creuzetul cu gura trilobată încă în secolul al XVI-lea, așa cum ne dovedesc săpăturile de la Sf. Gheorghe Nou din București³³. Creuzetul, de mici dimensiuni, desigur că a fost întrebuițat la confecționarea unor obiecte de podoabă, turnate în tipare din lut sau piatră (fig. 5/2)³⁴. Dar un tipar de lut (fig.

²⁹ Cf. Eugenia Zaharia, *Săpăturile de la Dridu. Contribuții la cunoașterea perioadei de formare a poporului român* (în manuscris).

³⁰ Se știe că în olăria provincial-romană, vasele din pastă fină erau uneori acoperite cu un amestec subțire de lut roșu. Acest obicei l-au preluat și dacii liberi în secolul al III-lea.

³¹ Vlad Zirra, *Săpăturile de la Fundeni Doamnei*, în *Materiale*, VI, 1960, menționează un fragment de toartă cu smalt. Credem că aparține însă așezării feudale de acolo.

³² *Șantierul Sărata-Monteoru*, în *SCIV*, IV, 1953, 1—2, p. 85, fig. 16.

³³ Dinu V. Rosetti, *Sectorul Curtea Veche*, în *Șantierul arheologic București*, în *Materiale*, V, 1959, p. 648, fig. 18.

³⁴ Astfel de tipare s-au găsit în așezarea din str. Soldat N. Ghivan (informație Gh. Cazimir) și la Cîndești (informație V. Teodorescu).

5/3) găsit la Străulești-Lunca pune o problemă deosebită importanță. Dacă pe ceramica lucrată cu mîna semnificația crucii, zgîriată uneori pe pîntecele borcanelor (fig. 6), nu a fost sigură, crucea săpată în piatra tiparului de la Străulești este fără nici o îndoială simbolul creștin.

Tiparul este de culoare cenușie și de formă dreptunghiulară (dim. : lung. 0,048 m ; lăț. 0,027 m ; înălț. 0,015 m). Brațele crucii sînt egale ca lungime, late, dar merg îngustîndu-se spre centru. Pe margini încrustația este mai accentuată, iar în centrul crucii se află un punct adîncit. La ex-

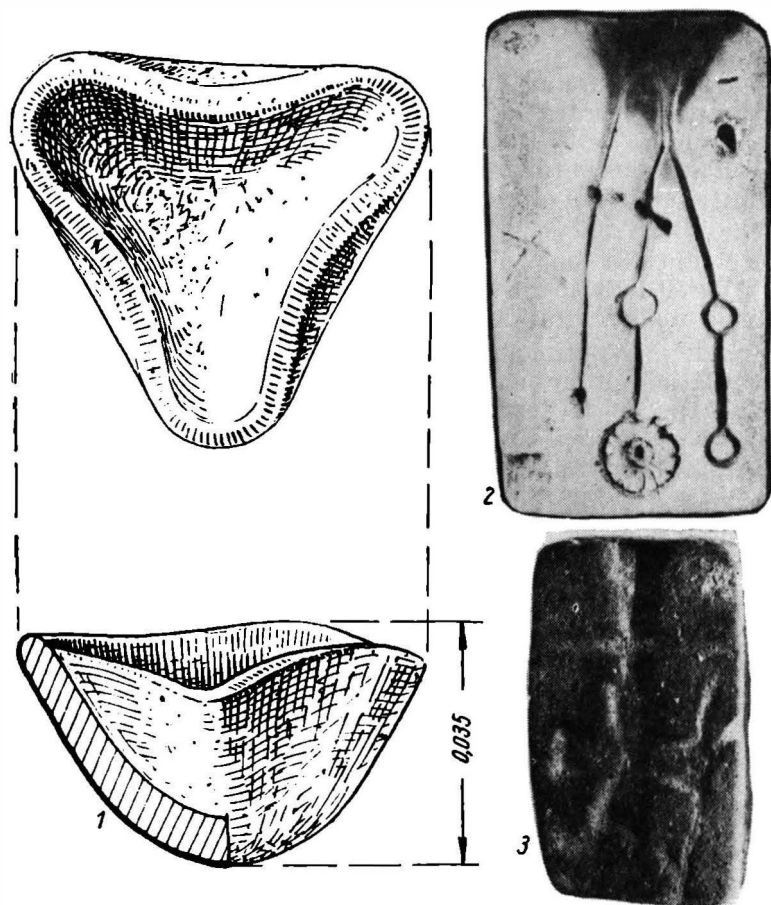


Fig. 5. — 1, creuzet din lut de la Băneasa („La Stejar”); 2, tipar pentru podoabe descoperit în așezarea din str. Soldat N. Ghivan; 3, tipar din lut găsit la Străulești—Lunca.

tremitatea brațului drept se observă un punct în relief, care însă nu se repetă la extremitățile celorlalte trei brațe. Crucea este bine centrată pe suprafața piesei în care a fost săpată în lung, dar brațul inferior fiind deplasat spre stînga, crucea pare strîmbă. Orificiul pe unde se turna metalul arc forma de pîlnie și este tăiat, înainte de a ajunge la brațul crucii, de

o linie adâncită, orizontală, care servea — poate — la introducerea unui instrument pentru desfacerea valvelor tiparului³⁵. Gradul de uzură al piesei este destul de accentuat, ceea ce denotă o întrebuințare repetată a lui. În partea dreaptă, o zgîrietură adâncă provine probabil de la instrumentul ascuțit cu care s-a încercat desprinderea crucii de pe tipar, după răcirea metalului.

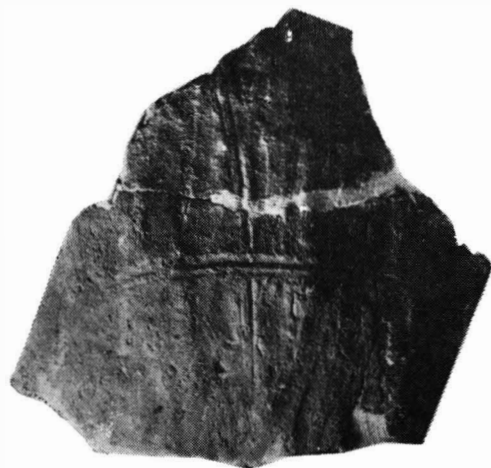


Fig. 6. — Fragment de vas lucrat cu mina, pe care a fost zgîriată o cruce (Cățelu Nou).

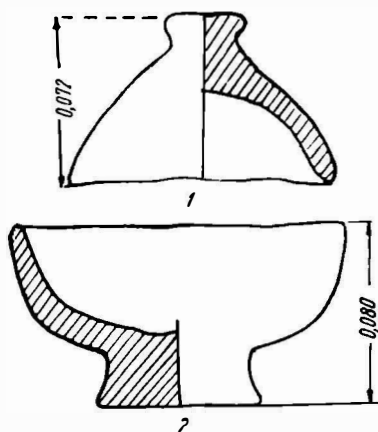


Fig. 7. — 1, capac din lut lucrat cu mina, de la Străulești—Măicănești; 2, cupă cu picior lucrată cu mina, de la Fundeni Doamnei.

Prezența tiparului de cruce în modesta așezare rurală de la Străulești-Lunca constituie încă o dovadă a fondului profund autohton daco-roman al așezărilor Ciurel³⁶, iar factura lui reflectă legăturile strinse cu imperiul în timpul lui Iustinian, fapt dovedit, de altfel, după cum vom vedea, și prin alte obiecte de inventar.

Semnul creștin de pe tipar indică — fără îndoială — care era cultul practicat de populație. Ca atare, prin el se întregeste cunoașterea conținutului culturii ei. Importanța acestui fapt în sine este însă depășită de implicațiile pe care le ridică. Căci, așa cum spunea V. Pârvan, „începuturile creștinismului nord-danubian... prezintă, atît ca fenomen de istorie culturală, cît și ca însăși metodă de cercetare, cea mai deplină analogie cu chestiunea originilor națiunii noastre: din cercetarea unei probleme se poate să iasă puncte de vedere noi pentru adîncirea mai cu folos a celeilalte”³⁷.

În olăria lucrată cu mina, unde tradiția dacică este evidentă²⁸, prezența elementelor romano-bizantine se face simțită uneori indirect,

³⁵ S-ar putea să fi servit și pentru realizarea unei verigi.

³⁶ Pentru răspîndirea creștinismului la daco-romani, cf. *Istoria României*, vol. I, București, Edit. Acad. R.P.R., 1960, p. 629.

³⁷ Vasile Pârvan, *Contribuții epigrafice la istoria creștinismului la daco-romani*, București, 1911, p. 7.

³⁸ Olăria lucrată cu mina va forma obiectul unui studiu asupra fondului dacic al culturii populației Ciurel.

prin imitarea formelor lucrate la roată, cum este cazul vasului-borcan cu pîntecele prelung și buza înaltă, aplicată în afară, care transpune în tehnică primitivă oala cu buza înaltă (tipul 6). Capacul cu buton, lucrat de mină într-o manieră rudimentară, nu se deosebește prea mult ca formă de capacele din olăria romană (fig. 7/1), iar cupa cu picior, coborînd din prototipul geto-dac, imită acum cupa bizantină cu picior, urmînd a fi preluată de repertoriul olăriei lucrate la roată din epoca medievală, ca formă larg folosită atît pentru uz casnic, cît și ca vas de lux (fig. 7/2).

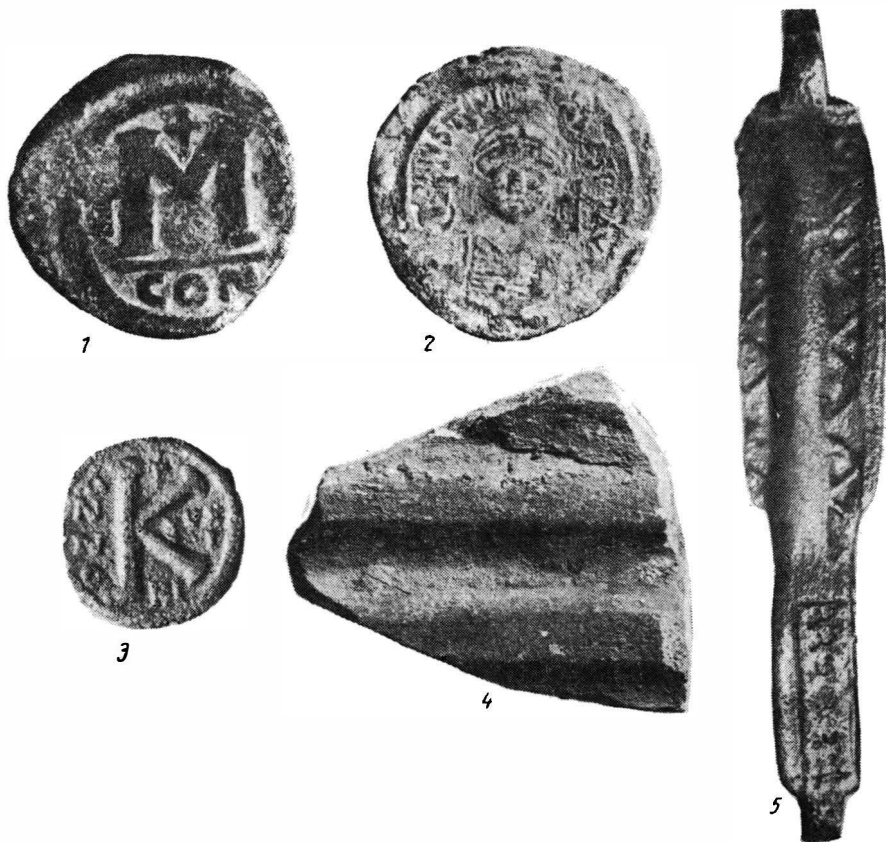


Fig. 8. — Obiecte de import bizantine. 1—3, monede de la Iustinian (Străulești—Măicânești); 4, fragment de amforă (Străulești—Lunca); 5, fibulă de bronz (Militari).

Înainte de a trece la obiectele de import bizantine, aflate în cuprinsul așezărilor Ciurel, se cuvine a aminti o categorie de obiecte care au servit la amenajarea locuințelor, și anume așa-ziii vălătuci de lut. Ei sînt nelipsiți de la cuptoarele locuințelor, dar numai la cuptoarele cu baza în formă de potcoavă. Modelați în diferite forme geometrice, cu multă

măiestrie sau, dimpotrivă, ca niște bulgări informi³⁹, din lut amestecat numai cu nisip sau conținând pleavă și boabe de mei, vălătucii au servit desigur la construirea părții superioare a cuptoarelor. Acest sistem de a completa partea de sus a cuptoarelor nu poate veni decît din lumea romană, aplicat în cazul locuințelor Ciurel într-o manieră primitivă. El va fi preluat și de către populația din secolul al X-lea, dar aceasta nu va mai întrebuința vălătucii de lut, care rămîn proprii numai așezărilor Ciurel.

Obiectele de import aflate în cuprinsul așezărilor sînt în mod obișnuit monedele (fig. 8/1—3); fibulele⁴⁰ (fig. 8/5), mărgelile de sticlă și vasele de lut, acestea din urmă venite fie ca obiecte de lux, fie o dată cu transportul unor mărfuri, cele mai numeroase fiind amforele (fig. 8/4).

Asupra acestora nu mai insistăm, căci importanța nu rezidă în obiectele înseși, ci mai mult în semnificația prezenței lor în așezările autohtone. Ele atestă legăturile comerciale cu imperiul la un stadiu destul de dezvoltat pentru caracterul rural al așezărilor și constituie încă o dovadă peremptorie că populația autohtonă daco-romană, ale cărei așezări erau risipite de-a lungul văilor ce străbăteau codrii masivi ai Vlăsiei — apărute, dar și despărțite de restul lumii — nu au întrerupt nici în cele mai grele împrejurări legăturile culturale sau comerciale cu Imperiul bizantin.

Cercetările arheologice întreprinse în ultimii ani pretutindeni pe teritoriul României au oferit istoricilor numeroase, variate și prețioase dovezi materiale, care au confirmat ceea ce vasta și cuprinzătoarea viziune istorică a lui Nicolae Iorga intuise cu ani în urmă, cînd afirma că „o populație nu părăsește de loc, chiar în cele mai grave adversități istorice, chiar în fața negării celei mai înverșunate din partea forțelor naturii, pămîntul în care a coborît rădăcini profunde”⁴¹.

ÉLÉMENTS ROMANO-BYZANTINS DE LA CIVILISATION AUTOCHTONE DU CENTRE DE LA VALACHIE AUX VI^e—VII^e SIÈCLES DE NOTRE ÈRE

RÉSUMÉ

L'étude se réfère à l'un des aspects de la civilisation appartenant à la population autochtone des VI^e—VII^e siècles de notre ère considéré à la lumière des fouilles archéologiques effectuées aux alentours de la ville de Bucarest (fig. 1).

Après avoir brièvement caractérisé le faciès Ciurel, expression qui désigne la civilisation des établissements autochtones situés dans la partie centrale de la Valachie, l'auteur présente et commente les éléments romano-byzantins qui représentent dans cette civilisation soit une tra-

³⁹ Boțuri de lut s-au găsit și în așezarea de la Bratei, așa cum ne-a informat Eugenia Zaharia.

⁴⁰ Cf. Vlad Zirra și Gh. Cazimir, *Unele rezultate ale săpăturilor arheologice de pe Cîmpul Boja din cartierul Militari*, în *Cercetări arheologice în București*, 1963, p. 63 și 69, fig. 17/3, și, în același volum, M. Zgîbea, *Fibule din sec. III și VI e.n. descoperite în săpăturile arheologice de la Militari*, fig. de la p. 379.

⁴¹ N. Iorga, *La place des roumains dans l'histoire universelle*, vol. I, București, 1935.

dition romaine, soit l'héritage direct de la civilisation romaine, soit les influences culturelles et relations commerciales établies directement avec l'Empire ou par l'intermédiaire de la population romanisée habitant la rive droite du Danube.

On remarque la présence de ces éléments dans presque toutes les branches de l'activité des aborigènes, mais ils sont surtout évidents dans la production de la céramique travaillée au tour rapide (fig. 3/1—14), dans quelques formes des vases travaillés à la main (fig. 7/1—2), dans les moules pour objets de parure (fig. 5/2) dont l'un représente une croix (fig. 5/3), symbole de la chrétienté, et dans les relations commerciales par les monnaies, fibules et vases en terre cuite, parvenus soit comme objets de luxe soit pour le transport de certaines marchandises (Les amphores). (fig. 8/1—5).

Parmi ces objets il faut accorder une attention spéciale au moule de la croix qui indique, d'une part, le culte pratiqué par la population et d'autre part, le caractère profondément autochtone des établissements des VI^e—VII^e siècles de notre ère.

LÉGENDE DES FIGURES

Fig. 1. — Plan de la ville de Bucarest avec les découvertes datant des VI^e—VII^e siècles de notre ère.

Fig. 2. — 1, fragment de fibule digitée en bronze trouvée dans l'habitation de la rue N. Ghivan; 2, pied de fibule digitée en bronze de Băneasa («La Stejar»); 3, vase de type Prague trouvé à Străulești—Măicănești.

Fig. 3. — Profils de vases travaillés au tour. 1, 2, type 1; 3—6, type 2; 7, type 3; 8, 9, type 4; 10, type 5; 11—13, type 6; 14, fragment d'amphore de facture locale.

Fig. 4. — Le décor des vases travaillés au tour.

Fig. 5. — 1, creuset en terre cuite trouvé à Băneasa («La Stejar»); 2, moule pour bijoux découvert dans une hutte de l'habitation de la rue N. Ghivan; 3, moule de terre cuite trouvé à Străulești—Lunca.

Fig. 6. — Fragment de vase travaillé à la main, décoré d'une croix incisée (Cătelu-Nou).

Fig. 7. — 1, couvercle en terre cuite travaillé à la main (Străulești); 2, coupe à pied travaillée à la main de Fundenii-Doamnei.

Fig. 8. — Objets d'importation byzantins: 1—3, monnaies de l'empereur Justinien (Străulești—Măicănești); 4, fragment d'amphore (Străulești—Lunca); 5, fibule en bronze de Militari.