

AȘEZAREA ANTICĂ DE LA SCHITUL

(reg. Dobrogea)

DE

HORIA SLOBOZIANU], IOAN ȚICU

Satul Schitul este situat la 25 km spre sud de Constanța și la 1 km de gara Costinești. El s-a dezvoltat în partea de sud-vest a lacului Schitul, rămășiță din golful care comunica în antichitate cu marea.

Cele mai vechi urme de locuire au apărut la câteva sute de metri distanță de Schitul, în partea de sud a gurii prin care golful comunica cu marea (fig. 1/E), de unde provin silixuri, fragmente ceramice, precum și material osteologic aparținând culturilor Hamangia și Gumelnița.

În partea de vest, pe un mamelon ce domină restul terenului, depășindu-l cu 3—4 m, în ultimii ani s-au mai descoperit fragmente din epoca bronzului și din prima și a doua vîrstă a fierului.

Asupra așezării antice de la Schitul avem pînă în prezent puține informații. În 1934—1935, R. Vulpe, cercetînd mai multe așezări dobrogene, semnalează câteva descoperiri făcute și în regiunea Schitul—Costinești¹. Important material arheologic greco-roman a ieșit apoi la iveală cu ocazia lucrărilor din 1937, întreprinse pentru prelungirea liniei ferate spre Mangalia², ca și prin sondajele executate de V. Canarache în 1956. Pe același mamelon cu materiale din epoca bronzului și a fierului au mai ieșit la iveală în ultimii ani : o statuie de marmură a zeiței Cybele, torsul de marmură al unui satir, inscripții, numeroase fragmente ceramice grecești și romane, torți ștampilate de amfore, monede. În partea de sud și est a așezării, în gropile de la „lutărie”, au apărut morminte romane.

Urme materiale au mai apărut la 1,5 km spre vest și la 1 km nord de Schitul, la Mănăstirea, de unde s-a recoltat o fibulă de bronz de tip

¹ Radu Vulpe, *Noulăți arheologice dobrogene*, în *AnD*, XV, 1934, p. 209; XVI, 1935, p. 185—189.

² De acolo provine un vas elenistic, cu decor în relief, reprezentînd pe zeul Dionysos și patru menade dansînd, un fragment de kantharos datat în secolul al IV-lea î.e.n., fragmente de vase cu firnis negru, fragmente cu pastă cenușie, torți de amfore ștampilate și fragmente de vase romane.

tracic, un vas întreg din epoca bizantină și o statueta de plumb, reprezentând un Triton. La 5 km nord de Schitul se află vechea așezare Stratonis de la farul Tuzla (fig. 1/A), cu resturi din a doua vîrstă a fierului. Tot în acest punct au mai apărut 11 monede din epoca romană imperială, datate între anii 217 și 455, și mai multe fragmente smălțuite, datate în epoca bizantină.

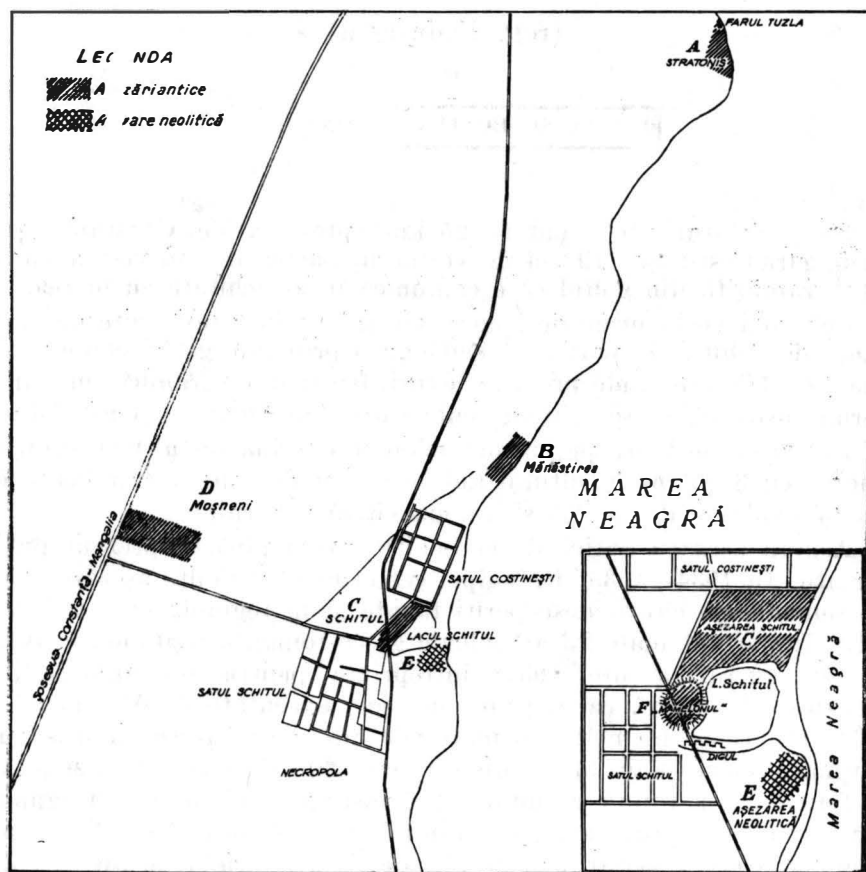


Fig. 1. — Planul așezării Schitul și al așezărilor antice vecine: A, Stratonis; B, Mănăstirea; C, Schitul; D, Moșneni; F, mamelonul; E, punctul neolitic.

Aceste trei așezări vecine și contemporane — Schitul, Mănăstirea și Stratonis —, situate pe coasta mării, la o mică distanță una de alta, formează un complex de așezări cu o foarte mare asemănare între ele, locuite din timpul comunei primitive, cunoscînd o deosebită dezvoltare în epocile elenistică și romană, cu urme de viațuire și din epoca feudală.

Din cultura Hamangia fac parte vase lucrate dintr-o pastă obișnuită, avînd în compoziție cioburi pisate, iar unele din ele pleavă. Culoarea pastei este brună, cenușie, castaniu-gălbuie sau neagră. La cea mai mare parte din cioburi arderea este uniformă. Ornamentele constau din

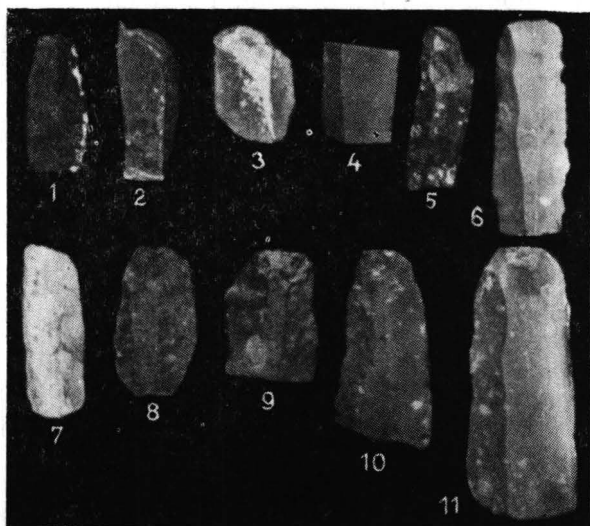


Fig. 2. — Lame și răzuitoare de silex neolitice.

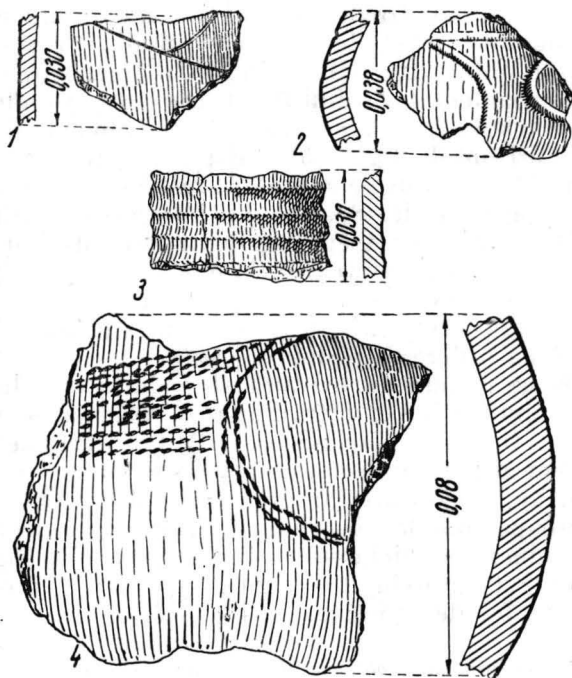


Fig. 3. — Fragmente ceramice neolitice de tip Hamangia.

incizii, ornamente spirale, caneluri simple sau caneluri în pliseuri. Ornamentul canelură propriu-zis (fig. 3/3; fig. 4/7) apare în faza A din civilizația Hamangia, fiind mai vechi decât canelurile plisate, care se dezvoltă în etapele următoare³. Pe un fragment decorul constă din linii și cercuri de puncte incise (fig. 3/4), ornament specific perioadei de început a culturii Hamangia. Patru fragmente au ornamentul redat prin ciupituri dese, dispuse neregulat pe pasta moale (fig. 4/1—4). Acest ornament de tradiție veche a fost semnalat și în așezările Gumelnița⁴ și Căscioarele⁵, unde micile proeminențe sînt dispuse în rînduri.

Uneltele de silex, răzuitoarele, lamelele, așchiile pot aparține fie culturii Hamangia, cum sînt cele două răzuitoare (fig. 2/10—11), fie culturii Gumelnița. Lungimea silexurilor variază între 3 și 8 cm, lățimea între 1,5 și 3 cm. Oasele de animale domestice (bou, cal, oaie, capră, cîine), găsite în mare număr, aparțin ambelor civilizații.

Cultura Gumelnița este reprezentată prin ceramică fină și prin vase de uz comun. Din ceramica fină se găsesc relativ multe fragmente. Ele sînt lucrate dintr-o pastă fină, bine frămîntată și uniform arsă. Culoarea pastei este roșiatică, brun-gălbuie, neagră-cenușie sau neagră. Ceramica neagră are suprafața lustruită. Ca forme amintim vasul bitronconic (fig. 4/15—18; fig. 6/9, 11—14) cu umărul rotunjit sau în unghi, strachina specifică culturii Gumelnița, vase piriforme de mici dimensiuni.

Pe o parte din fragmente se observă ornamentul incizat, fie prin linii verticale trase cu oarecare îngrijire pe corpul vasului, fie prin linii oblice, trase neregulat. Un fragment prezintă un ornament format din două linii adînc incizate, între ele se află o spirală, iar golul dintre linii este hașurat cu linii oblice (fig. 4/12). Un alt fragment are pereții drepți, buza plată, fiind ornamentat cu linii fin incizate dispuse oblic. Sub marginea vasului, la o distanță de 2,5 cm, s-au trasat două linii paralele adînc incizate, dispuse orizontal (fig. 5/5). Se găsesc fragmente de vase de culoare brună cu pete castanii pe suprafața lustruită, decorate cu motive spiralice, realizate prin incizie. Spațiul din interiorul spiralelor este ușor excis (fig. 4/10—11; fig. 5/7). Asemenea decor este întrebuițat pe vasele mijlocii și mari din așezările timpurii ale culturii Gumelnița (A1). Analogii se găsesc în materialul de la Medgiția, din peștera Gura Dobrogii și Cheia. În afară de decorul realizat prin incizii, întîlnim și pictură roșie crudă, aplicată după arderea vasului.

Ceramica de uz comun din cultura Gumelnița este lucrată dintr-o pastă cu multe impurități, prost frămîntată. Arderea este neuniformă, și de aceea unele cioburi sînt sfărîmicioase. Pe baza fragmentelor de care dispunem deducem următoarele forme: vase globulare cu gîtul înalt, vas piriform (fig. 6); majoritatea fragmentelor provin din vase mijlocii și sînt lipsite aproape complet de ornamente. Singurul element decorativ îl constituie proeminențele mici așezate sub buza vasului (fig. 7/1,2,4—7). Pe unele fragmente ce provin de la gîtul unor vase se observă cite o tortiță falsă, ca un fel de apucătoare (fig. 7/3,8).

³ D. Berciu, *La civilisation néolithique de Hamangia*, în *Nouvelles études d'histoire*, București, 1955, p. 29—46.

⁴ Vladimir Dumitrescu, *Fouilles de Gumelnița*, în *Dacia*, II, 1925, p. 67.

⁵ Gh. Ștefan, *Les fouilles de Căscioarele*, în *Dacia*, II, 1925, p. 138—197.

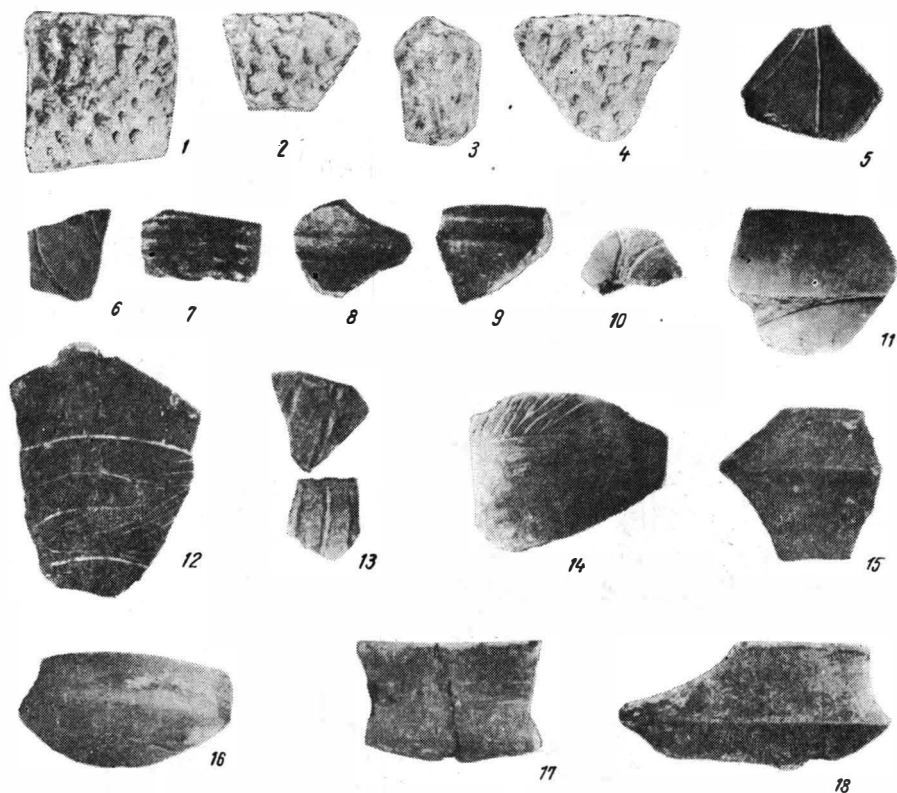


Fig. 4. — Fragmente ceramice neolitice de tip Hamangia și Gumelnița.

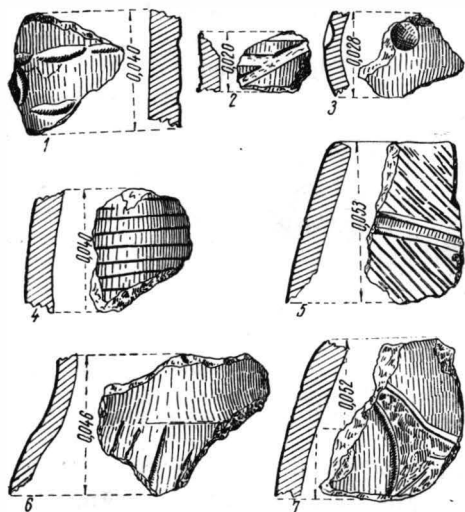


Fig. 5. — Fragmente ceramice neolitice de tip Gumelnița.

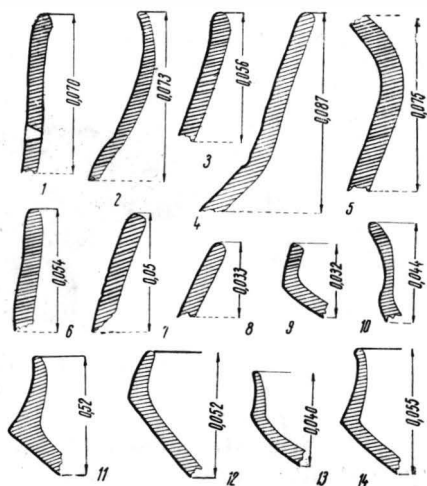


Fig. 6. — Fragmente ceramice neolitice de tip Gumelnița.

Strecurătorile sînt făcute dintr-o pastă neglijent lucrată, incomplet arsă. Cele cu pereții groși au găuri mari și rare (fig. 7/10, 11), iar cele cu pereții mai subțiri au găuri mici și dese (fig. 7/12). Găurile încep sub buza vasului și acoperă pereții laterali.

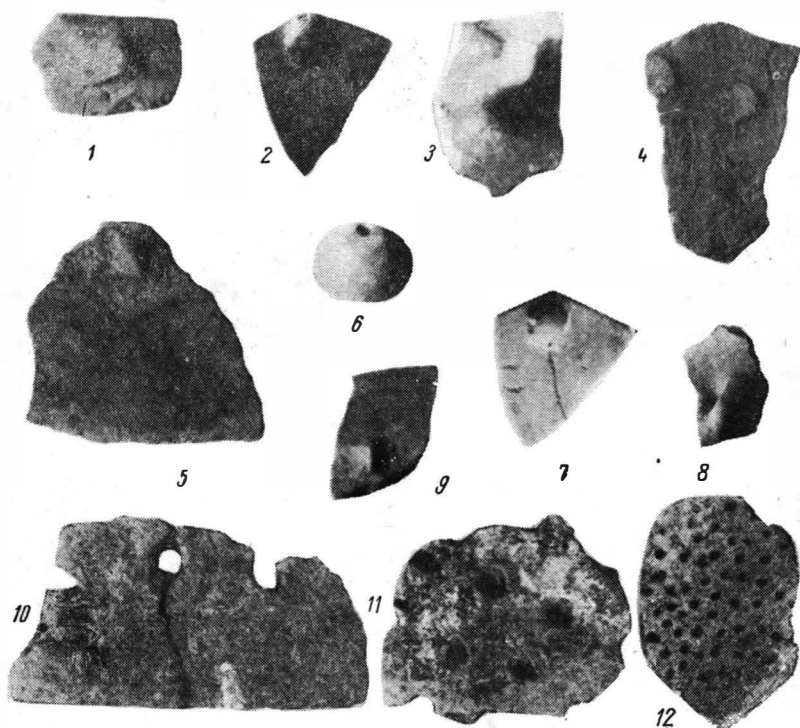


Fig. 7. — Fragmente ceramice neolitice de tip Gumelnița.

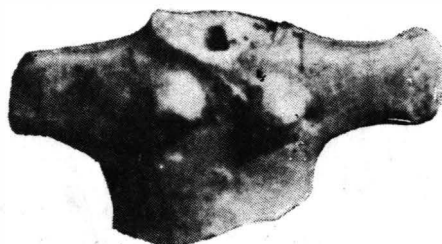


Fig. 8. — Idol de lut ars (cultura Gumelnița A 1).

Plastica este reprezentată printr-un idol feminin de lut ars (fig.8), executat din argilă de bună calitate, care în urma arderii a căpătat o culoare gălbuie-portocalie, cu suprafața lustruită. Înălțimea de 3 cm. Brațele sînt dispuse în cruce. Din brațul drept s-a păstrat 1 cm; brațul stîng este lung de 2 cm, fiind rotunjit la capăt, ceea ce arată că din el nu

lipsește nimic. Sinii sînt reprezentați prin două proeminențe conice aplicate. Idoli asemănători cu exemplarul nostru sînt semnați în faza Gumelnița A⁶.

Din epoca timpurie a bronzului fac parte cîteva fragmente ceramice avînd în compoziția pastei destul de grosolană resturi de scoici și pietricele.

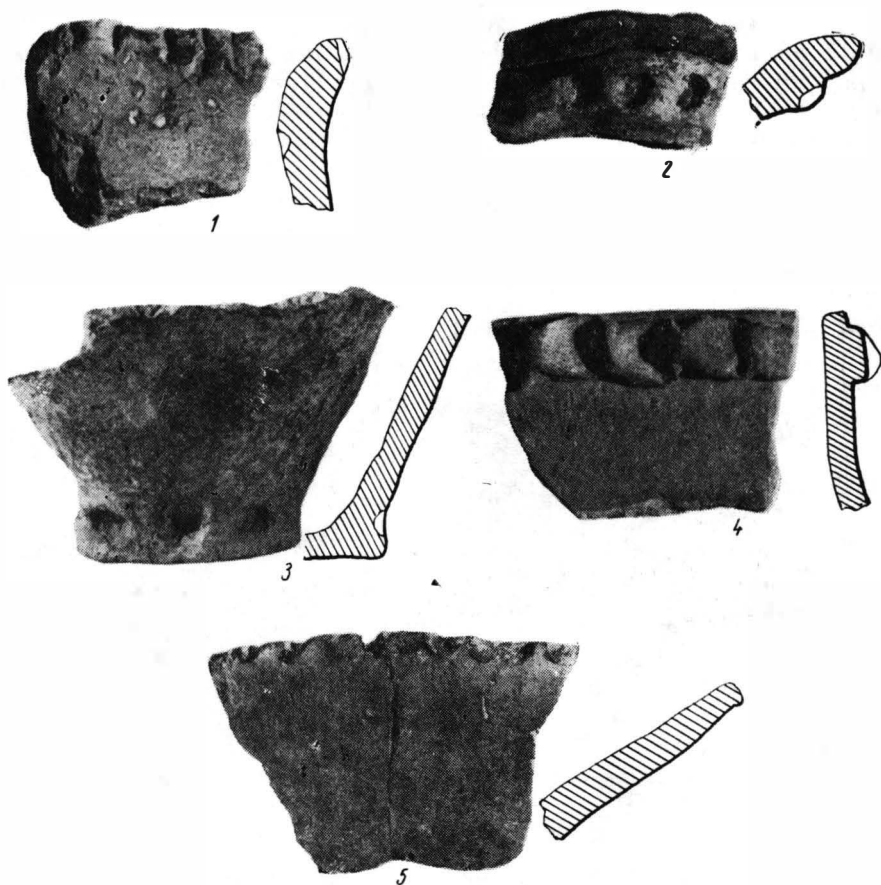


Fig. 9. — Ceramică din epoca bronzului și a fierului.

Două fragmente de buză sînt ornamentate, unul prin creștături adînci pe margine (fig. 9/1), altul cu un brîu alveolar dispus sub buză (fig. 9/2).

Prima epocă a fierului (Hallstatt) este reprezentată de fragmente ceramice mai numeroase decît cele din epoca bronzului. Notăm prezența ceramicii cu luciu metalic, negru la exterior și roșu la interior sau negru pe ambele fețe.

Fragmentele ceramice din a doua epocă a fierului sînt destul de numeroase, arătînd o intensă locuire în această epocă. Menționăm în

⁶ Dinu V. Rosetti, *Steinkupferzeitliche Plastik aus einem Wohnhügel bei Bukarest*, în *JPEK*, 12, 1938, p. 29.

special categoria ceramicii grosolane proprie acestei epoci. Majoritatea cioburilor adunate sînt ornamentate unele cu creștături adînci pe marginea buzei (fig.9/5), altele cu briuri alveolare sub buza vasului (fig.9/4) sau cu un briu alveolar ondulat așezat pe pansă. Unele funduri de vase au cîte un șir de alveole pe margine (fig.9/3); fundurile sînt concave sau plane. Cele cîteva torți găsite în așezare sînt lucrate cu mîna, dintr-o pastă de proastă calitate. Au o culoare neagră, mată, sînt puțin arcuite, unele prezintă o canelură adîncă, altele două caneluri mai puțin adînci. Prin grosimea lor ele arată că făceau parte din vase groase, de dimensiuni mari. Prezența mănușilor canelate ar putea fi explicată prin influența directă a ceramicii grecești, Schitul fiind locuit încă din secolul al IV-lea î.e.n. de o colonie greacă.

Ceramica grecească este reprezentată prin numeroase vase și fragmente de vase începînd din secolul al IV-lea î.e.n. Între ele semnalăm ceramica cu firnis negru, ceramica cu pastă roz sau cu pastă cenușie decorată cu benzi roșii (fig.11/2—5). Mai semnalăm :

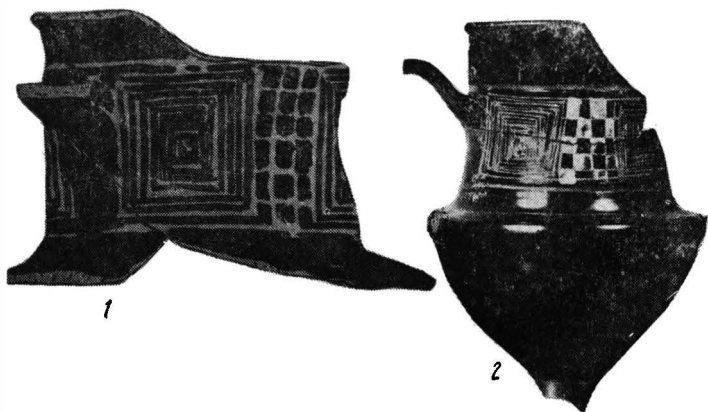


Fig. 10. — 1, fragment de kantharos de import găsit la Schitul (secolele IV—III î.e.n.); 2, kantharos de același tip și din aceeași epocă găsit la Mangalia.

Partea superioară a unui kantharos stil West-Slope⁷. Judecînd după un kantharos analog găsit la Mangalia (fig. 10/2), vasul de la Schitul avea o pansă tronconică, fără ornamente, și se termina cu un picior înalt.

Fragment de luteriu găsit în straturile de jos ale mamelonului din Schitul, de culoare gălbuie, lucrat dintr-o pastă bine arsă, omogenă. Suprafața este mată, poroasă pe ambele fețe. Grosimea pereților este de 0,01 m. Pe mijlocul buzei se află aplicat un briu cu decor în „feston”, lat de 0,015 m, obținut prin apăsarea cu degetul pe argila moale. Vasul

⁷ H. Thompson, *Two centuries of hellenistic pottery*, în *Hesperia*, 1933, p. 445; acest tip de vas se datează la sfîrșitul secolului al IV-lea — începutul secolului al III-lea î.e.n.; T. N. Knipovici, *К вопросу о торговых сношениях античных колоний северного Причерноморья в эпоху эллинизма*, în *SA*, XI, 1949, p. 271, semnalează în Muzeul Ermitaj din Leningrad doi kantharoi de același tip cu cel de la Schitul.

prezintă găuri ce au servit la reparare (fig. 11/1). După T.N. Knipovici ⁸, care a studiat ceramica de la Olbia, unde a găsit vase asemănătoare, aceste luterii datează din secolul al III-lea î.e.n. Luteriile cu gropițe pe bordură sînt din secolul al IV-lea î.e.n. Vase similare au fost descoperite și la Histria ⁹.

Amforă cu desen pictat, din care am găsit opt fragmente, în straturile inferioare din același mamelon. Fragmentele sînt de culoare roz-gălbuie, făcute dintr-o pastă bine arsă, avînd rare paiete de mica și de cuarțit, cu suprafața mată. Din alăturarea a patru fragmente s-a reconstituit o parte din mijlocul bombat al amforei, pe o lungime de 0,25 m și o înălțime de 0,15 m. Marginea se răsfrînge ușor în afară și corespunde

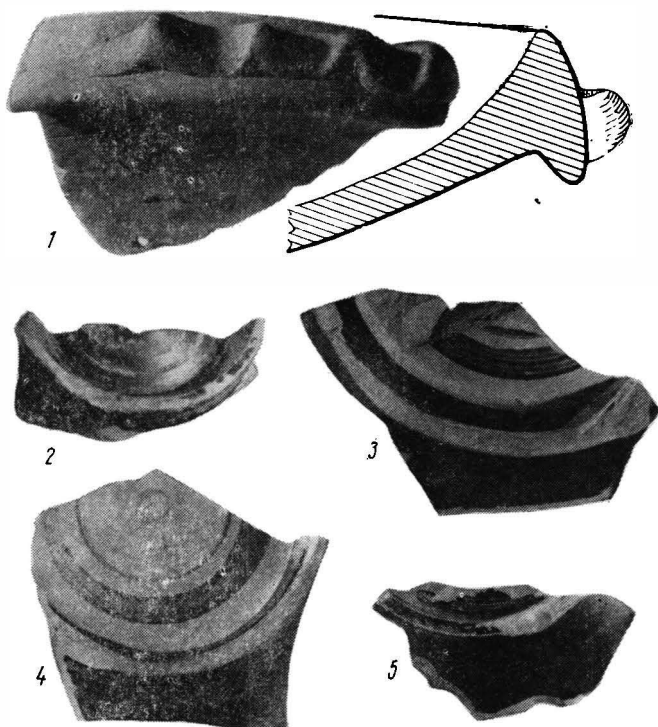


Fig. 11. — 1, fragment de luteriu (secolul al III-lea î.e.n.); 2—5, funduri de platouri din epoca elenistică.

cu gîtul amforei (fig.12). În jumătatea de sus prezintă ornamente de două feluri, pictate direct pe argilă. Unul din ornamente este compus dintr-o tijă, de la care pleacă pe ambele părți frunze de iederă. La o distanță de 0,05 m apare al doilea ornament, format din dungi spiralice. Probabil că aceste două motive se succedau în mod alternativ în jurul vasului. Ele au o culoare care merge pe același ton, de la maron-deschis la maron-

⁸ *Op. cit.*

⁹ *Histria*, I, București, 1954, p. 450.

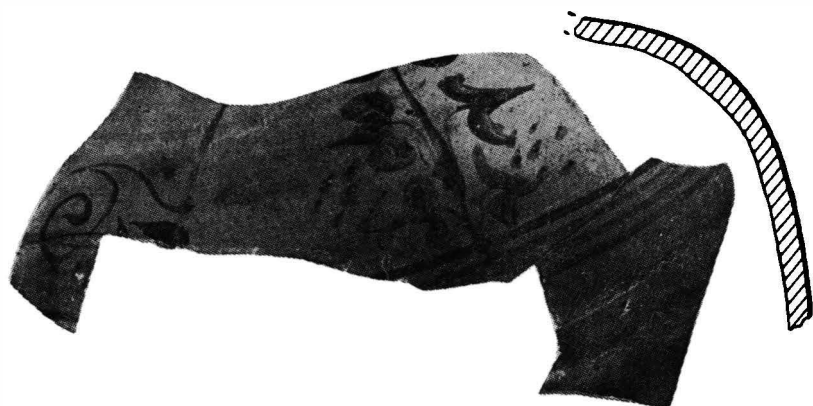


Fig. 12. — Fragment de amforă cu desen pictat (secolul al III-lea î.e.n.).



Fig. 13. — Vas elenistic cu decor în relief reprezentând pe Dionysos și Menade (secolele II — I î.e.n.).

închis. Mijlocul amforei corespunde cu diametrul cel mai mare al corpului ; este înconjurat de un brâu format din patru linii paralele, de culoare maron. Prima linie este de o nuanță mai închisă decât celelalte trei. Ju-

mătatea inferioară a amforei nu este ornată. Ea datează probabil din secolul al III-lea î.e.n.

Vasul elenistic cu figuri în relief a fost descoperit în anul 1937 în același loc. Împreună cu celelalte obiecte prezentate în lucrarea de față, acest vas de mare artă este o dovadă a vieții înfloritoare și a nivelului cultural din așezare. Dionysos este reprezentat împreună cu patru menade¹⁰. Datează din secolele II—I î.e.n. (fig.13).



Fig. 14. — 1, 3, oenochoi; 2, opaiț; 4, fragment de vas cu o tijă de iederă (toate din epoca elenistică).

Fragment de vas cu firnis negru, avînd dimensiunile de $0,035 \times 0,035$ m și o grosime de 2 mm. Este decorat cu o tijă și frunze de iederă, la care sînt alăturate pătrățele punctate. Pictura este făcută cu o culoare gri pe firnisul negru. Secolele III—II î.e.n. (fig.14/4).

¹⁰ Horia Slobozianu, *Reprezentări din cultul lui Dionysos și al Nimfelor de pe litoralul vestic al Mării Negre*, în SCIV, X, 1959, 2, p. 285 și urm.

Oenochoe făcută dintr-o pastă omogenă, bine arsă, de culoare cărămie, cu suprafața lucioasă. Gura largă are un diametru de 0,06 m. Gîtul lung și subțire se continuă cu corpul vasului, care are o formă ovoidală, strîmtîndu-se în partea de jos. Toarta se prinde la 1 cm sub buza vasului. Ea prezintă un șanțuleț longitudinal. Datează din epoca elenistică (fig.14/1).

Dintre mai multe opaițe întregi și fragmentate reproducem unul singur din epoca elenistică (fig. 14/2).

Ceramica din epoca romană timpurie și tîrzie apare în așezarea din interiorul stațiunii în mare cantitate. O parte dintre torțile de amforă prezintă la mijloc o ridicătură longitudinală, cu două șanțulețe puțin adînci pe lături. Altele au două nervuri longitudinale, cu trei șanțulețe caracteristice epocii imperiale romane de început. Fragmentele provenite din corpul vaselor prezintă caneluri orizontale drepte sau ușor ondulate. Unele caneluri sînt dese și fine, altele sînt rare și adînci, aparținînd epocii romane tîrzii, secolele IV—VI e.n.

53 de torți de amforă șampilate, provenind aproape în totalitate din același mamelon. După ștampilele lor, amforele provin din următoarele centre grecești :

Sinope, 19 amfore, datînd din anii 350—270 ; 180—150 ; 150—120 și 120—70 î.e.n.

Thasos, 3 amfore, datînd din secolele IV—II î.e.n.

Rhodos, 15 amfore, dintre care patru din anul 220 î.e.n., iar 11 din secolul al II-lea î.e.n.

Heracleea Pontică, o șampilă englică pe gît de la sfîrșitul secolului al IV-lea — prima jumătate a secolului III î.e.n. ; patru amfore din epoca elenistică.

Chersonesus, o amforă din epoca elenistică.

Centre necunoscute, 10 amfore din epoca elenistică.

Rezultă de aici că importul amforelor elenistice a continuat la Schitul în decurs de peste trei secole. Cele mai vechi exemplare provin din Thasos (secolele IV—II î.e.n.), din Sinope (secolul al IV-lea î.e.n.), din Heracleea Pontică (secolul al IV-lea î.e.n.) și din Rhodos (secolul al III-lea î.e.n.).

Materialul sculptural, arhitectonic, epigrafic și numismatic este bine reprezentat la Schitul. Astfel menționăm : statuia fragmentară de marmură a zeiței Cybele, descoperită în 1956 în mamelonul de la Schitul, la o adîncime de 1,5 m. Are o înălțime de 0,55 m, o lățime și o grosime de 0,36 m. Divinitatea este reprezentată stînd pe tron. Capul nu s-a păstrat și nici mîinile. Ea are o înfățișare impunătoare și forme robuste. Îmbrăcămintea este formată dintr-un chiton strîns sub bust. După ce face cîteva cute pe piept, chitonul coboară sub centură în cute dese. Un capăt a mantiei care îi acoperă spatele vine dinspre șoldul drept, traversează coapsele, învîluind genunchii și picioarele și cade pe partea stîngă. Un alt capăt al mantiei coboară de pe umărul stîng. La extremitatea brațului drept și la vîrfurile picioarelor din aceeași parte se văd găuri pentru ligamente de metal. Picioarele se sprijină pe un suport dreptunghiular. Tronul prezintă în părțile laterale panouri cu dreptunghiuri în relief. Lucrarea poate fi datată în secolul I î.e.n. (fig.15/1 a, 1 b).



Fig. 15. — *Schitul* : 1, statuia de marmură a zeiței Cybele : a, din față ; b, lateral (secolul I î. e. n.) ; 2, stelă de calcar reprezentînd trei Nimfe și un Adorant (epoca romană) ; *Mănăstirea* : 3, statueta de plumb reprezentînd pe Triton (secolele II—III î. e. n.).

Statueta de plumb reprezentînd pe Triton, găsită căzută din fa-
leză, în așezarea Mănăstirea. Înălțimea este de 0,050 m. Părul face o buclă
deasupra capului, acoperă fruntea și tîmplele și cade bogat în partea
stîngă a gîtului. Brațul drept, ridicat în sus, ține capătul unui trident (?).
Brațul stîng lipsește; pare tăiat. Pieptul este traversat de o eșarfă ce
coboară de pe umărul stîng. Coapsele sînt deviate mult spre dreapta,

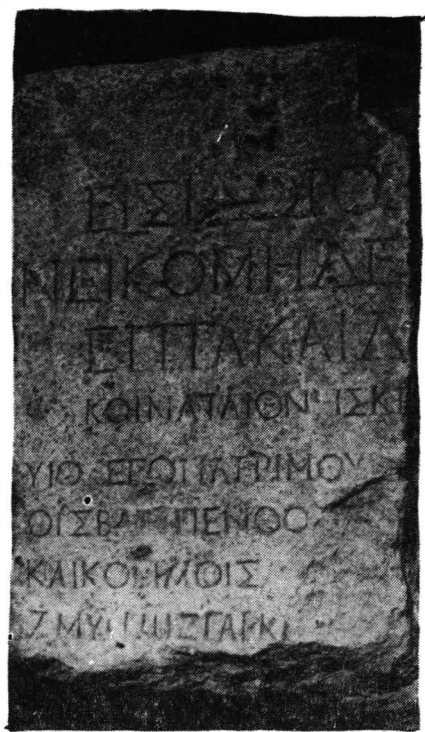


Fig. 16. — Bloc de calcar cu inscripție
greacă din epoca romană.

picioarele îndoite se termină prin vîrfuri ascuțite, amintind cozile de
pește, așa cum era reprezentat Triton, zeul mării, protectorul corăbie-
rilor (secolele II—III e.n.) (fig.15/3).

Stelă de calcar înfățișînd trei Nimfe și un Adorant, provenind din
așezarea Schitul. Persoana adorantă, care a închinat stela votivă cerînd
ajutor Nimfelor, este un bărbat. Într-un negativ de lut, descoperit la
Mangalia, persoana adorantă, care stă alături de Nimfe, este o femeie
(fig.15/2). Ambele piese arată că atît la Schitul, cît și la Mangalia cultul
Nimfelor era cunoscut și practicat ¹¹.

În literatura de specialitate se cunosc foarte puține reprezentări în
care Nimfele sînt întovărășite de persoana adorantă. Din acest motiv

¹¹ Horia Slobozianu, *Reprezentări din cultul lui Dionysos și al Nimfelor de pe lito-
ralul vestic al Mării Negre*, în SCIV, X, 1959, 2 p. 285 și urm.

credem indicat ca alături de reprezentările noastre să cităm câteva lucruri în care sînt semnalate astfel de scene ¹².

40 de blocuri antice de calcar, descoperite alături de mamelon așezate lingă linia ferată. Ele au fost mult mai numeroase la început. Probabil că unele au fost întrebuințate la terasamentul căii ferate, altele luate de oameni. Lungimea variază între 0,50 și 0,70 m, înălțimea între 0,40 și 0,50 m, grosimea între 0,25 și 0,40 m. O parte din ele sînt tăiate în semicerc altele au o față curbă ; predomină însă forma cubică sau paralelipipedică. Multe blocuri au tăieturi pentru aderențe cu alte blocuri, jgheaburi, cepuri sau crampoane de plumb, ale căror urme se mai văd încă. Fiind lucrate din același calcar, fasonate în același mod, avînd cam aceleași dimensiuni, blocurile par a fi făcut parte din aceeași construcție, poate dintr-un edificiu funerar, deoarece unul dintre blocuri prezintă o inscripție funerară grecească (fig. 16).

Se pot face mai multe ipoteze asupra originii blocurilor. Nu ar fi exclus ca ele să fi provenit din Schitul, tot din mamelon. A doua ipoteză este că blocurile au putut fi aduse din una din așezările antice din nordul sau din sudul Dobrogii. E greu însă de admis ca o cantitate atît de mare de blocuri grele să fi fost scoasă dintr-o așezare fără știința arheologilor noștri. S-ar putea ca pietrele să provină din așezarea încă nestudiată de la lacul Tatlageac, situată la 6 km spre sud de Schitul.

Blocul cu inscripție grecească a fost descoperit în așezarea Schitul, la un loc cu alte 40 de blocuri de calcar. Lungimea blocului este de 0,50 m, înălțimea de 0,37 m. Avînd o formă paralelipipedică, înălțimea la unul dintre capete este de 0,44 m, la celălalt de 0,32 m. Inscripția conține opt rînduri de litere grecești. Primele trei rînduri au o înălțime de 0,04 m, iar ultimele cinci de 0,02 m. După interpretarea dată de Werner Peek din Halle, căruia îi aducem mulțumirile noastre, inscripția are următorul conținut și ar data din secolul al II-lea e.n. (fig. 16) :

Εἰσιδωρος

Νεικομηδέ[ος]

ἐπτά καὶ δ[έκα ἐτῶν],

κοιμᾶται θνήσκει[ιν μὴ λέγε τοὺς ἀγαθοὺς]

υἱὸς ἐγὼ πατρὶ μου[νος ἦν καὶ μητρὶ nomen]

οἷς βα[ρ]ὺ πένθος [ἔθηκα καταφθίμενος πρὸ γάμοιο]

καὶ κόμμοις λ[υγροῖς ἀποδρύνονται συνόμαινον]

Ζμύρνης γὰρ κ[αὶ ἐμοῦ φθιμένων λείπονται ἔρημοι]

„Eisidoros, fiul lui Nikomedes, de 17 ani, zace aici ; nu spune [tre-cătorule] că cei buni sînt supuși morții. Am fost singurul fiu al tatălui și mamei mele, căroră le-am adus mare durere, murind înainte de căsătorie ; ei plîng cu lacrimi amare, fiindcă și Zmyrne, cea de un sînge cu mine, și eu am murit, lăsîndu-i singuri”.

¹² Salomon Reinach, *Répertoire des reliefs grecs et romains*, III, Paris, 1912, p. 66 ; C. C. Richards, in *JHS*, XI, 1890, p. 284 ; A. Furtwaengler, *La collection Sabouloff*, Paris 1883, pl. 28/3 ; W. H. Roscher, *Lexikon*, s. v. *Nymphe*, p. 563.

Fragment dintr-o placă de marmură cu un ornament vegetal. Are înălțimea de 0,20 m, lățimea de 0,15 m și grosimea de 0,03 m. Ornamentul este în relief și reprezintă o tijă de la care pleacă frunze pe ambele părți. Epoca romană târzie (fig. 17/1).

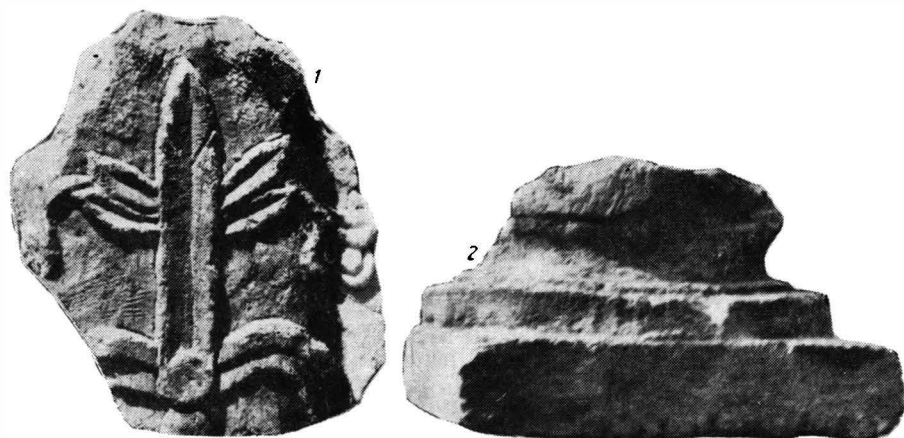


Fig. 17. — 1, fragment de ornament vegetal (marmură); 2, bază de coloană de calcar (ambele din epoca romană).

Bază de coloană de calcar. Plintha este pătrată, avînd laturile de 0,49 m și înălțimea de 0,09 m. Deasupra plinthei se află un decor alcătuit din toruri și scotii. Coloana avea un diametru de 0,38 m și o circumferință de 1,10 m (epoca romană) (fig. 17/2).

MONEDE GĂSITE LA SCHITUL-COSTINEȘTI ¹³

1 *Tomis autonomă*

Av. capul Marelui Zeu spre dreapta, cu contramarcă.

Rv. Nu se mai distinge nimic.

AE. Regling, p. 637.

2 *Callatis autonomă*

Av. Capul lui Herakles spre dreapta.

Rv. ΚΑΛΛΑ[ΤΙ]. Spic, măciucă și gorytos cu arc și ΦΙΛ[ΩΝ]

AE. Pick, p. 98, nr. 205.

3 *Commodus pontică (176–192)*

Av ... ΑΥ. ΑΝΤ. ΚΟΜΟΔΟC Bustul laureat spre dreapta.

Rv. Nu se mai distinge nimic. AE.

4 *Imperială-grecească secolul al III-lea e.n.*

Av. Bustul unui împărat roman din prima jumătate a secolului al III-lea (Geta ?), spre dreapta.

Rv. Totul șters. AE.

¹³ Irimia Dimian, *Cîteva descoperiri monetare bizantine în R.P.R.*, în SCN, I, 1957, p. 192.

5 *Gordian III-Markianopolis*

Av. ΑΥΤ [K.] Μ. ΑΝΤ. ΓΟΡΔΙΑΝ ... Bustul lui Gordian spre dreapta și al lui Sarapis spre stînga.

Rv. [ΥΠ. Μ] ΗΝΟΦΙΑΟΥ ΜΑΡΚΙΑΝΟ ... Nemesis în picioare spre stînga ; la picioare o roată, iar în cîmp dr., E.

AE. Pick, p. 314.

6 *Licinius senior (307—323)*

Av. [IMP. C. VAL.] LICIN. LICINIVS P. F. AVG. Capul spre dreapta.

Rv. IOVI CONSERVATORI. Jupiter ține sceptru și o Victorie ; la picioare un vultur și un captiv.

AE. Cohen ², VII, p. 196.

7 *Constantius II (323—361)*

Av. [D. N. CO]NSTANTIVS P. F. [AVG]. Bustul diademat spre dreapta.

Rv. [FEL. TEMP. RE]PARATIO. Soldat roman înfige sulita într-un inamic căzut de pe cal.

AE. Cohen ², VII, p. 447, nr. 45.

8—9 *Secolul al IV-lea*

Două monede de bronz din secolul al IV-lea, ale căror legende nu mai pot fi citite.

*Turcia*10 *Abdul Megid (1839—1861)*

Monedă de aramă de 40 de parale.

La monedele de mai sus se pot alătura următoarele exemplare¹⁴ : Din *Schitul*, două monede de bronz ale lui Anastasius I (491—518) ; trei monede ale lui Justinian I (527—565).

De la *Costinești*, două exemplare Anastasius I ; trei exemplare Iustinian I ; un exemplar Iustin II (561—578).

MONEDE GĂSITE LA FARUL TUZLA

1 *Antoninus Pius (138—161)*

Av. ANTO[NINVS AVG PI]VS P. P. IMP. II. Capul radiat spre dreapta.

Rv. [TR POT XX COS IIII]. În cîmp, S. C. Providentia în picioare spre stînga ține sceptru și arată cu mîna globul de la picioare.

AE. Cohen ², 1011.

2 *Iulia Domna — Tomis*

Av. ΙΟΥΛΙΑ ΔΟΜΝΑ CEB. Bustul împărătesei spre dreapta.

Rv. ΜΗΤΡΟΠΟΝΤΟΥ ΤΟΜΕ iar în exergă, ΩC Higieia în picioare spre dreapta, ține o pateră din care se hrănește un șarpe.

AE. Regling, p. 730, nr. 2813.

3 *Maximian Hercule*

Av. IMP. MAXIMIANVS P. F. AVG. Bustul împăratului radiat și cuirasat spre dreapta.

Rv. VIRTVS AVGG. Marte în picioare, ține sceptru și o ramură ; în exergă XX-IS.

Cohen ², VI, p. 551, nr. 557.

¹⁴ Toate monedele au fost identificate de Bucur Mitrea, C. Preda și C. Secășeanu.

4 *Licinius senior* (307—323)

Av. IMP. C. VAL. LICIN LICINIUS P. F. AVG. Capul laureat spre dreapta.

Rv. IOVI CONSERVATORI AVGG. Jupiter în picioare, ține o Victorie și un sceptru ; la picioare, un vultur.

AE. Cohen ², VII, p. 200, nr. 108.

5 *Constantin II* (317—340)

Av. CONSTANTINVS IVN. NOB. C. Bustul spre stînga, ține o Victorie pe un glob.

Rv. BEATA TRANQVILITAS. Altar suprapus de un glob ; pe el este scris : VOTIS XX.

AE. Cohen ², VII, p. 367, nr. 13.

6 *Același împărat*

Av. CONSTANTINVS IVN. NOB. C. Capul laureat spre dreapta.

Rv. CAESARVM NOSTRORVM, în jurul unei cununi de lauri, în mijlocul căreia se citește VOT V.

AE. Cohen ², VII, p. 368, nr. 31.

7—8 *Constantius II* (323—361)

Av. D. N. CONSTANTIVS P. F. AVG. Bustul diademat spre dreapta.

Rv. FEL. TEMP. REPARATIO. Soldat roman înfige sulita într-un inamic căzută de pe cal.

AE. Cohen ², VII, p. 447, nr. 45.

9 *Valens* (364—378)

Av. D. N. VALENS P. F. AVG. Bustul diademat spre dreapta.

Rv. [GLORIA RO]MANORVM. Valens trage după sine un captiv.

Cohen ², VIII, p. 103, nr. 11.

La aceste monede se pot alătura, tot de la *Farul Tuzla*, următoarele exemplare : o monedă de bronz a lui Valentinian al III-lea (424—455 e.n.) ¹⁵ și un tezaur compus din 652 de monede de bronz concave, cuprinzînd seria împăraților Comneni și Angeli din perioada 1185—1203 e.n. ¹⁶.

Epocii feudale îi aparține o cupă smălțuită cu decor aplicat în relief (fig.18/3), un picior de vas smălțuit (fig.19/1), cîteva fragmente de vase smălțuite, un cercel de bronz (fig.18/1) și două paftale de bronz. Din aceeași epocă, în așezarea vecină, Mănăstirea, s-a găsit un vas întreg cu gît lung (fig.18/2).

Din așezarea Stratonis este de menționat un mîner gros de vas smălțuit, a margine dintr-o placă decorativă cu un frumos smălț cafeniu și alte fragmente smălțuite. Credem că se poate adăuga, făcînd parte tot din aceeași perioadă, un fund de vas sgraffitat (fig.19/2), găsit la Balcic (R.P.Bulgaria) și aflat mai demult în colecția noastră.

Cupa smălțuită cu decor în relief este lucrată la roată dintr-un lut de culoare cărămizie. După tehnică și material pare de producție locală, imitînd cupele *terra sigillata* și vasele de argint. Decorul în relief este obținut prin aplicarea de tipare pe pasta încă moale. Gura vasului are un diametru de 0,14 m, înălțimea este de 0,13 m. Buza vasului prezintă

¹⁵ Octavian Iliescu, *Descoperiri monetare*, în SCN, II, 1958, p. 453.

¹⁶ Ileana Băncilă, *Note asupra unor tezaure de monede bizantine*, în SCN, I, 1957, p. 425 ; idem, *În legătură cu tezaurul de la Tuzla*, în SCN, II, 1958, p. 417.



Fig. 18. — 1, cercel de bronz; *Mănăstirea*. 2, vas cu gît lung (secolele IX—X e.n.); *Schitul*. 3, cupă smălțuită cu decor aplicat în relief (secolele XII—XIII e.n.).

incizii dese, dispuse vertical. Urmează două caneluri orizontale sub care se găsește o ghirlandă de ove. Suprafața vasului este decorată cu un ornament floral în relief, compus din frunze de stejar și din boabe de ghindă. Pe boabele de ghindă s-a aplicat un strat de angobă albă. Peste tot vasul este dat cu smalt de culoare cafenie, care în parte se menține

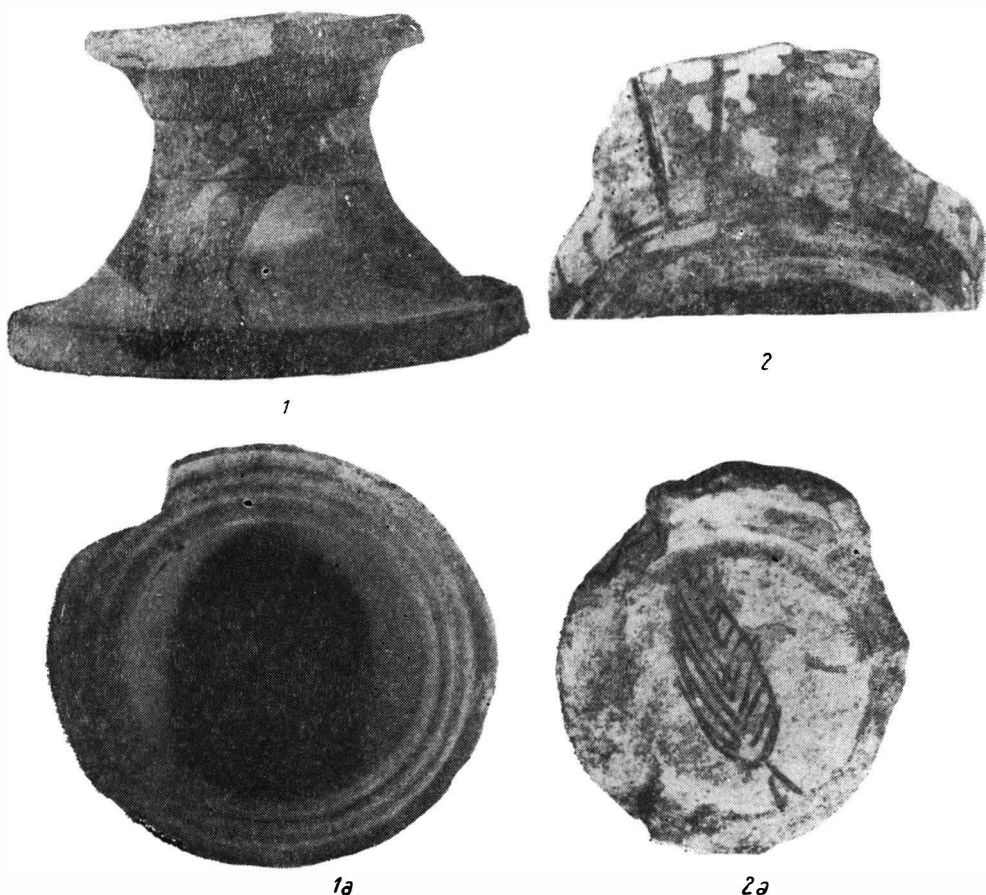


Fig. 19. — *Schitul*. 1, picior de vas sgrăffitat văzut lateral: 1a, baza piciorului (secolul al XIV-lea e.n.); 2, fragment de vas sgrăffitat văzut lateral; 2a, fundul vasului (Balciș, R. P. Bulgaria, secolele XII—XIII e.n.).

și în interior. Piciorul vasului este înalt de 0,025 m, are o buză de 0,070 m și este gol în interior (secolele XII—XIII e.n.) (fig.18/3).

Piciorul înalt de vas smălțuit (fig.19/1-1a) este lucrat la roată cu o tehnică superioară, dintr-o pastă de bună calitate, omogen arsă. Are o înălțime de 0,07 m. La exterior prezintă dungi de angobă albă, peste care a fost întins un smalt verde-deschis, prelins. Fundul vasului, atât cît s-a păstrat din el, este dat cu un smalt gros verde-închis. Piciorul, în formă de clopot, gol în interior, se termină printr-o bază circulară

cu un diametru de 0,11 m, a cărei margine lată de 0,02 m are trei caneluri.

Cercel de bronz lucrat în tehnica filigranului, găsit în interiorul așezării Schitul (fig.18/1). Ținând seama de patina gălbuie-roșietică, piesa are în compoziția ei puțin cositor. Diametrul cercelului este de 1,5 cm. Prezintă în partea din afară două cerculețe sub formă de șnur răsucit, lipite una de alta. Interiorul este format pe margine de un inel subțire, de care sînt prinse șapte ineluse mici cordiforme. Ele se inserează la rîndul lor în centru pe un alt inel, tot cordiform. De partea de jos a cercelului se prind nouă urechiușe, de la care plecau nouă lăntișoare formate din inele mici. Ele se terminau prin cîte un buton metalic rotund. Se păstrează un lăntișor întreg. Toarta are un diametru de 2,5 cm. Ea este formată dintr-un fir subțire întors la capete sub formă de cîrlig, ca să se poată închide. Epoca romano-bizantină.

Două paftale de bronz de mărime mijlocie, cu ornamente florale, găsite în 1958 de Petre Diaconu în așezarea Schitul (secolele XIII—XIV e.n.).

Vas cu gît lung, căzut din faleză în dreptul așezării Mănăstirea. Este lucrat la roată dintr-o pastă fină, bine arsă, de culoare cenușie, cu suprafața poroasă. Are o formă ovală. Înălțimea de 0,45 m, deschiderea gurii 0,065 m, diametrul pansei 0,20 m. Fundul este inelat și are un diametru de 0,09 m. La 0,04 m sub gura vasului sînt dispuse două rînduri de ornamente mici, făcute cu incizii paralele superficiale. Gîtul lung de 0,20 m și aproape cilindric prezintă benzi verticale late de 0,01 m, formate din incizii superficiale. Pansa este ornată cu trei brîuri în valuri, făcute cu incizii puțin adînci. Brîul de la mijloc este format din numeroase incizii orizontale, peste care s-a trasat o bandă incisă ondulată. Inciziile au fost executate pe pasta încă moale cu un instrument dințat (fig.18/2). Se poate data cu probabilitate în secolele XI—XII e.n.

Ornamentul ondulat, incizat, este caracteristic epocii feudale. Forma aceasta de vas cu gît lung și cilindric este rar întîlnită la noi. Ea este frecventă în ceramica persană din diferite epoci. Persia a fost în toate timpurile țara ceramicii și a avut o mare influență și asupra ceramicii bizantine¹⁷.

Fund de vas sgraffitat, provenit din Balcic (R. P. Bulgaria), fosta așezare Dionysopolis. Este lucrat la roată dintr-o pastă cărămie, dat pe ambele fețe cu angobă gălbuie, peste care a fost aplicat un smalț verde-deschis. La exterior este sgraffitat cu incizii subțiri de culoare negricioasă, care se depărtează de jos în sus în formă de evantai. La interior, pe fund, prezintă o frunză gălbuie cu nervuri de culoare cărămiziu-închis. La partea din afară, deasupra fundului, sînt trase două șanțulețe adînci. Fundul este plat și are un diametru de 0,04 m. Secolele XII—XIII e.n. (fig.19/2—2a).



Piesele prezentate aici dovedesc importanța așezării antice de la Schitul-Costinești, remarcabilă nu numai prin întindere, dar și prin durată ei de cîteva milenii. Resturile numeroase și variate denotă o intensă.

¹⁷ Gaston Migon, *Manuel d'art musulman*, II, Paris, 1927, p. 271, 304, 307, 359 și 367.

viață culturală și comercială. Așezarea corespunde, fără îndoială, unei localități grecești sau greco-indigene, menționată de izvoarele literare antice pe litoralul de vest al Pontului Euxin, în intervalele dintre orașele principale Tomis și Callatis.

Ipoteza emisă de Radu Vulpe¹⁸ de a identifica resturile așezării de la Schitul-Costinești cu orașelul *Parthenopolis*, menționat de Plinius cel Bătrîn și de Eutropius, este confirmată de variatul material găsit de noi în ultimul timp, din care rezultă că în epoca elenistică așezarea avea o viață înfloritoare. La Plinius (*N.H.* IV, 44), acest orașel este citat printre cele șapte localități considerate de el ca aparținând regiunii ocupate de *Scythae aroteres*, ceea ce corespunde în general spațiului pe care s-au găsit cu mai multă frecvență monedele regilor sciți din Dobrogea¹⁹. Eutropius (VI, 10) scoate în evidență importanța localității *Parthenopolis*, pomenind-o alături de principalele cetăți elenice de pe coasta pontică, cucerite de romani în anul 72–71 î.e.n., cu ocazia expediției lui M. Licinius Varro Lucullus. În breviarul său Eutropius citează : „Inde multas supra Pontum positas civitates aggressus est. Illic Apolloniam avertit, Callatin, Parthenopolin, Tomos, Histrum, Burziaonem cepit, belloque confecto Romam rediit”. După cum se vede din ordinea în care sînt enumerate aceste cetăți, Eutropius plasează orașul *Parthenopolis* între *Callatis* și *Tomis*. Pe această porțiune de pe malul mării s-au recunoscut pînă acum mai multe puncte cu resturi antice, dar cel mai de seamă, căruia îi poate conveni cel mai bine identificarea cu *Parthenopolis*, rămîne așezarea cercetată de noi din jurul fostului golf Schitul, împreună cu toate răs-pîndirile sale.

L'ÉTABLISSEMENT ANTIQUE DE SCHITUL (RÉGION DE DOBROUDJA)

RÉSUMÉ

Les recherches effectuées dans la région de l'ancien golfe maritime de Schit et les matériaux qui ont été mis au jour, à cette occasion, ont permis de tracer en grandes lignes les contours d'un établissement antique, jusqu'à présent peu connu.

En un point de la côte, représentant la partie la plus ancienne de l'établissement, la vie humaine semble remonter à l'époque néolithique, vu l'identification en ces lieux des civilisations de Hamangia et de Gumelnița (période initiale) (fig. 2–8). Autour de l'ancien golfe, la vie sociale commence à l'âge du bronze hâtif se continuant dans le Hallstatt pour acquérir une ampleur appréciable à l'âge du fer (fig. 9).

¹⁸ Radu Vulpe, *Gerania, Crama, Ecrene*, în *Balcenia*, VI, 1943, p. 14.

¹⁹ V. Canarache, *Monedele scitice din Dobrogea*, în *SCIV*, I, 1950, p. 227–255.

Plus tard, au IV^e siècle, une colonie grecque fait son apparition dans cet établissement géto-dacique. Elle se mêlera à la population autochtone qui continuera de vivre avec des éléments nouveaux, tel qu'il ressort du mélange constaté de la céramique géto-dacique avec la céramique grecque. De remarquables monuments appartenant à l'époque classique et hellénistique (fig. 10—14) indiquent le niveau de vie élevé atteint par cet établissement. Quant à l'activité commerciale elle est attestée par le grand nombre d'anses d'amphore estampillées, des IV^e—I^{er} siècles av.n.ère.

Dans l'ancienne colonie grecque des bords du golfe, la vie conserve son intensité aussi après l'occupation romaine grâce à une longue période de calme. Les monuments (fig. 15—17), la céramique trouvée en grande quantité, les monnaies impériales romaines et byzantines sont tout autant de témoignages de l'activité de cet établissement à cette époque.

Le déclin de l'établissement de Schit qui avait déjà subi l'invasion des Avars (587 de n.ère) et les incursions des Slaves coïncident surtout avec l'ensablement de l'entrée du port, phénomène ayant commencé probablement aux VI^e—VII^e siècles et qui a entraîné la cessation de l'activité du port.

Après un hiatus qui se prolonge jusqu'aux X^e—XII^e siècles de n. ère, la vie renaît dans cet établissement grâce aux navigateurs byzantins, génois et vénitiens venus à la recherche des produits indigènes. Les fragments de vases émaillés, les parures, les monnaies byzantines trouvés à Schit et dans les établissements voisins témoignent de la reprise de l'activité dans l'ancien établissement à la période byzantine. Au XV^e siècle cependant la domination otomane s'installe pour se maintenir jusqu'au XIX^e siècle.

L'établissement de Schit avec les autres établissements voisins de Mănăstirea et de Stratonis formaient, sur le littoral, une unité de stations remontant au temps de la commune primitive, ayant le même passé historique, avec la même activité culturelle et la même vie économique. Il est fort probable que le golfe de Schit desservait également les établissements voisins, de Mănăstirea et de Stratonis, qui n'atteignaient pas le rivage.

En ce qui concerne le nom sous lequel l'établissement de Schit était connu à cette époque, Radu Vulpe a émis depuis longtemps l'hypothèse qu'il pourrait être identifié à la ville de Parthénopolis si l'on prend comme point de départ la citation de Eutropius qui mentionne la ville de Parthénopolis, située entre Callatis et Tomis, parmi les cités helléniques ouest pontiques conquises en 72—71 av.n.ère par M. Licinius Varro Lucullus. Cette hypothèse se trouve corroborée par les découvertes présentées dans cet ouvrage et qui indiquent qu'à l'époque hellénistique l'établissement de Schit avec ses environs avait atteint un certain degré de développement qui aurait pu attirer la convoitise du général romain. Il se pourrait donc que l'établissement en question corresponde effectivement à la ville de Parthénopolis, consignée en tant que quatrième ville sur la liste d'Eutropius.

LÉGENDE DES FIGURES

- Fig. 1. — Plan de l'établissement de Schit et des établissements antiques voisins : A, Stratonis ; B, Mănăstirea, C, Schitul ; D, Moșneni ; F, butte ; E, point néolithique.
- Fig. 2. — Lames et racloirs néolithiques en silex.
- Fig. 3. — Fragments céramiques néolithiques du type Hamangia.
- Fig. 4. — Fragments céramiques néolithiques du type Hamangia et Gumelnița.
- Fig. 5. — Fragments céramiques néolithiques du type Gumelnița.
- Fig. 6. — Fragments céramiques néolithiques du type Gumelnița.
- Fig. 7. — Fragments céramiques néolithiques du type Gumelnița.
- Fig. 8. — Idole en terre cuite (civilisation Gumelnița Al).
- Fig. 9. — Céramique de l'âge du bronze et de l'âge du fer.
- Fig. 10. — 1, fragment du kantharos d'importation trouvé à Schit (IV^e—III^e siècles av. n. ère) ; 2, kantharos du même type et de la même époque trouvé à Mangalia.
- Fig. 11. — 1, fragment de luterion (III^e siècle av. n. ère) ; 2—5, fonds de plateaux de l'époque hellénistique.
- Fig. 12. — Fragment d'amphore avec dessin (III^e siècle av. n. ère).
- Fig. 13. — Vase hellénistique à décor en relief représentant Dionysos et des Ménades (siècles II^e—I^{er} av. n. ère).
- Fig. 14. — 1, 3, œnochoés ; 2, lampes ; 4, fragment de vase à tige de lierre (tous de l'époque hellénistique).
- Fig. 15. — Schit. 1, statue en marbre de Cybèle : a, de face ; b, latérale (I^{er} siècle av. n. ère) ; 2, stèle en calcaire représentant trois Nymphes et un Adorateur (époque romaine) ; Mănăstirea. 3, statuette en plomb représentant Triton (II^e—III^e siècles de n. ère).
- Fig. 16. — Bloc de calcaire avec inscriptions grecques de l'époque romaine.
- Fig. 17. — 1, fragment d'ornement végétal (marbre) ; 2, base de colonne de calcaire (les deux de l'époque romaine).
- Fig. 18. — 1, Boucle d'oreilles en bronze ; Mănăstirea. 2, vase à col long (IX^e—X^e siècles de n. ère) ; Schit. 3, Coupe émaillée à décor appliqué en relief (siècles XII^e—XIII^e de n. ère).
- Fig. 19. — Schit. 1, pied de vase à sgraffite, vue latérale : 1a, base du pied (XIV^e siècle de n. ère) ; 2, fragment de vase à sgraffite, vue latérale ; 2a, fond du vase (Balcic, R. P. de Bulgarie, XII—XIII^e siècles de n. ère).