

O FIBULĂ „DIGITATĂ” DESCOPERITĂ ÎN COMUNA BULETA (r. Rm. Vlcea)

DE

GH. I. PETRE-Govora

În iarna anului 1966, la 15 februarie, cu ocazia săpăturilor ce s-au efectuat pentru depozitarea lutului de fabricat cărămidă, lângă fabrica „Căzănești”, comuna Buleta, r. Rm-Vlcea, s-a descoperit o fibulă „digitată”. Fibula a fost găsită la adâncimea de 1,90 m de muncitorul D. Glodanu¹. În imediata apropiere a obiectului n-au fost găsite alte urme, dar în același strat, gros de 0,60 m, la o depărtare de 2—3 m, în părți, au apărut cărbune, oase și fragmente ceramice aparținând culturii Glina III-Schneckenberg. Fibula n-a fost găsită într-un mormânt. Cum a ajuns fibula într-un strat preistoric?

În iarna anului 1965, tot cam la aceeași adâncime, a fost găsită o monedă a lui Hadrian (117—138), iar cu o săptămână înainte de a se descoperi fibula de la aceeași adâncime, personal am cules două fragmente ceramice lucrate la roată, din pastă cenușie, moale la pipăit, aparținând secolului al IV-lea e.n.² La circa 250 m sud de punctul unde s-a descoperit fibula, pe un mic dîmb, s-au recoltat fragmente ceramice lucrate la roată din pastă cărămizie de factură romană, o cățuie dacică lucrată cu mîna din pastă cărămiziu-deschis, pe alocuri cărămiziu-închis, cu o singură toartă, avînd buza mult evazată în exterior, mai multe fragmente ceramice lucrate la mîna, de factură dacică, cum și un vas pahar lucrat la roată, din pastă cenușie, moale la pipăit, aparținînd secolelor II—IV e.n. Punctul unde s-a descoperit fibula a fost în vechime o viroagă pe care s-a depus multă viitură și cu timpul s-a astupat, obiectul descoperindu-se izolat de orice alte urme de viață contemporane cu el.

Turnată în bronz într-o tehnică destul de îngrijită, fibula este foarte bine conservată, lipsindu-i acul de prins. Ea face parte din grupa exemplarelor mici, măsurînd 6,5 cm. Pe placa semiovală a capului sînt dispuse radial și la egală distanță cinci „degete” aplatizate, tăiate la bază de

¹ Fibula se găsește în colecția autorului.

² Fapt similar cu fibula de la Drăcșini, vezi Simion Rață, *Fibula digitată de bronz de la Drăcșini*, în SCIV, 16, 1965, 2, p. 379.

o linie semicirculară excizată. Această placă superioară are un decor în relief format din două benzi semilunare, care închid linii dispuse radial.

Arcul fibulei foarte ușor curbat are ca decor trei linii verticale, unite la partea inferioară. Între arc și placa inferioară legătura o fac două „ciocuri” laterale, care nu au avut montate pietre.

Placa inferioară este de formă romboidală, cu două perechi de pro-

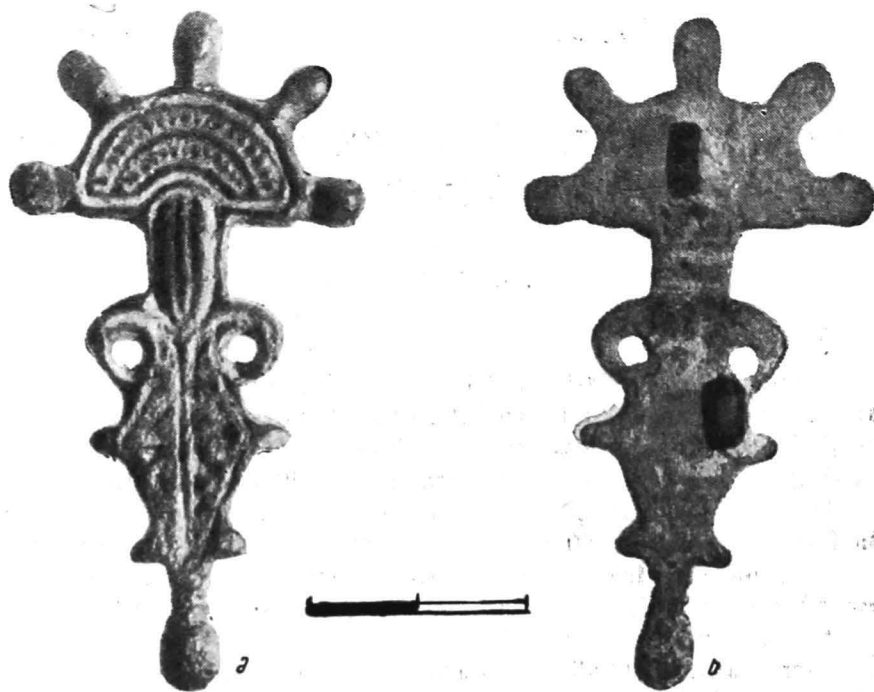


Fig. 1. — Fibula „digitată” descoperită la Buleta.

eminente laterale, alungite. Decorul plăcii este executat tot în relief și e format din linii și puncte turnate, desfășurate în jurul unui ax longitudinal.

Piciorul fibulei apare în forma unei perle alungite, mărginite de două șanțulețe la punctul ei de legătură cu placa inferioară. Pe spatele plăcii fibulei (fig. 1/b) se păstrează cele două elemente ale resortului de închidere: placa de fixare a acului, de formă pătrată și perforată în centru, așezată în mijlocul plăcii superioare, și portagrafa în formă de cîrlig, așezat la marginea centrală a plăcii inferioare.

Tipul, forma și ornamentația fibulei de la Căzănești își găsesc analogii la exemplarele descoperite la Dinogetia³, Căscioarele⁴ și la o fibulă din colecția Muzeului național de antichități⁵. Cea mai apropiată analogie

³ I. Nestor, *L'établissement des Slaves en Roumanie à la lumière de quelques découvertes archéologiques récentes*, în *Dacia*, N. S., V, 1961, p. 444.

⁴ Maria Comșa, *O fibulă „digitată” descoperită la Căscioarele*, în *SCIV*, XI, 1960, 2, p. 419—420.

⁵ Dorin Popescu, *Fibeln aus dem Nationalmuseum für Altertümer in Bukarest*, în *Dacia*, IX—X, 1945, p. 504, fig. 11/123 și p. 505.

a exemplarului nostru o găsim la fibula de la Căscioarele, datată la sfârșitul secolului al VI-lea — începutul secolului al VII-lea e.n. și are analogii la Pastîrsk de lângă Kiev și la Olsztyn din Polonia ⁶. Fibula se poate încadra în grupa D după J. Werner ⁷.

Butonul perlat al piciorului fibulei se deosebește de cel al exemplarului de la Căscioarele, fiind mai bombat, deosebiri fiind și la decorul plăcilor.

Între fibulele digitate descoperite pînă în prezent pe teritoriul Olteniei amintim exemplarul de la Plenița, cu șapte „capete”, și fragmentul de fibulă de la Vela, datate în secolul al VII-lea ⁸, precum și cele două exemplare de la Orlea și Vîrtop, datate în prima jumătate a secolului al VII-lea e.n. ⁹.

Prin analogii, fibula de la Căzănești se datează la sfârșitul secolului al VI-lea începutul secolului al VII-lea e.n.

Notăm faptul că atît fibula de la Căscioarele, cît și fibulele descoperite pînă în prezent pe teritoriul Olteniei, inclusiv exemplarul nostru, n-au fost găsite împreună cu materiale arheologice ale epocii, ci în apropiere de așezări autohtone sau în puncte izolate, urmînd ca o precizare să fie făcută prin ulterioare descoperiri ceramice.

UNE FIBULE «DIGITÉE» DÉCOUVERTE DANS LE VILLAGE DE BULETA (district de Rm. Vîlcea)

RÉSUMÉ

Dans une couche de terre glaise exploitée par une fabrique de briques de la région on a découvert, au début de 1966, à 1,90 m de profondeur, une fibule «digitée» en bronze, longue de 6,5 cm, bien conservée à part l'épingle de sûreté qui faisait défaut. La face extérieure de la fibule est ornée d'un décor linéaire en relief et au bord du demi-disque se trouvent cinq proéminences aplaties, à disposition radiaire. Entre l'arc et la plaque inférieure il y a deux «becs» latéraux, où, à l'encontre des autres objets similaires, aucun gemme n'a été serti.

⁶ Cf. Maria Comșa, *op. cit.*, p. 420.

⁷ J. Werner, *Neue Beiträge zur Frage der slawischen Bügelfibeln aus den südosteuropäischen Ländern*, in *Germania*, 38, 1960, 1—2, p. 114—120, p. 33—34; cf. Petre Aurelian, *Fibulele „digitate” de la Histria (I)*, in *SCIV*, XVI, 1965, 1, p. 82.

⁸ D. Berciu, *Arheologia preistorică a Olteniei*, Craiova, 1939, p. 232 și 233, fig. 289 și 290.

⁹ Maria Comșa, *Două fibule digitate descoperite în Oltenia*, in *SCIV*, XII, 1961, 1, p. 105 și 106.

A l'envers se conserve la plaque servant à fixer l'épingle et la porte-agrafe en forme de crochet.

La fibule a été trouvée isolée de tout contexte archéologique mais elle peut être datée au point de vue typologique de la fin du VI^e — début du VII^e siècle.

LÉGENDE DES FIGURES

Fig. 1. — La fibule « digitée » trouvée à Buleta.