

SĂPĂTURILE DE LA OINAC (1966)

(orașul Giurgiu)

DE

D. BERCIU, H. NUBAR, EM. MUSCALU, GH. RĂDULESCU

În toamna anului 1966, a început a treia campanie de săpături la Oinac¹. Primele săpături au fost efectuate în anii 1929 și 1930 de către Ion Andrieșescu, dar rezultatele lor au rămas în bună parte inedite². Săpăturile au fost reluate de-abia în 1960 și continuate în anii următori, 1961 și 1962³ avînd ca obiectiv principal dezvelirea necropolei⁴. În urma acestor cercetări s-au putut stabili întinderea și limitele de vest și de sud ale cimitirului, iar pe baza studiului celor 70 de morminte descoperite (48 de înhumăție și 22 de incinerăție) s-au precizat o serie de trăsături principale care au dus la concluzia finală a existenței a trei grupe de înmormîntări : 1) morminte de înhumăție sarmatice (secolul al III-lea e. n.) ; 2) morminte de înhumăție și de incinerăție aparținînd culturii Sîntana-Cerneahov (dateate în secolul al IV-lea e. n.) ; 3) morminte de înhumăție care ar putea să reprezinte un grup mai tîrziu.

De menționat că în timpul acestor săpături s-au descoperit urme cu caracter sporadic din epoca neolitică (cultura Gumelnița) și din prima epocă a fierului (așezare hallstattiană).

Săpăturile din campania anului 1966 au continuat, ca amploare și obiective propuse, pe cele din anii 1960-1962, aducîndu-se noi precizări în privința unora din aspectele concluziilor anterioare.

În cele două secțiuni (S.XV și S. XVI, de 65 × 1,20 m), orientate NE-SV, paralele cu cele din campaniile precedente s-a descoperit un număr de 14 morminte, dintre care șapte de înhumăție și șapte de incinerăție.

¹ Săpăturile au fost efectuate în colaborare și cu fonduri puse la dispoziție de Muzeul raional Giurgiu. Colectivul a fost format din : D. Berciu, responsabil, H. Nubar, Emil Muscalu și Gh. Rădulescu.

² Cu ocazia celui de-al XVII-lea Congres internațional de antropologie și arheologie preistorică ce s-a ținut în 1937 la București, I. Andrieșescu a prezentat doar opt aspecte ilustrate din timpul săpăturilor, planul general al acestora și două fotografii (RPAN, I, 1, 1937, pl. XXVIII—XXXVI). La aceste săpături a participat și unul din semnatarii actualului raport, D. Berciu.

³ Săpături efectuate cu fondurile și colaborarea aceluiași muzeu raional Giurgiu, de un colectiv condus de D. Berciu. Vezi D. Berciu și colab., *Săpăturile de la Oinac 1960—1962* (r. Giurgiu, reg. București), în SCIV, 17, 1966, 2, p. 375—382.

⁴ Necropola de la Oinac se află la circa 4 km est de sat și la 3 km sud-est de satul Braniște, pe malul stîng al apei Comasca, la punctul numit „Măgura Mare” sau „Măgura Oînacului”.

Mormintele de înhumatie. Cele șapte morminte, toate individuale, apărute la adâncimi variind între 0,95 m (M. 73) și 1,60 m (M. 78) au orien-

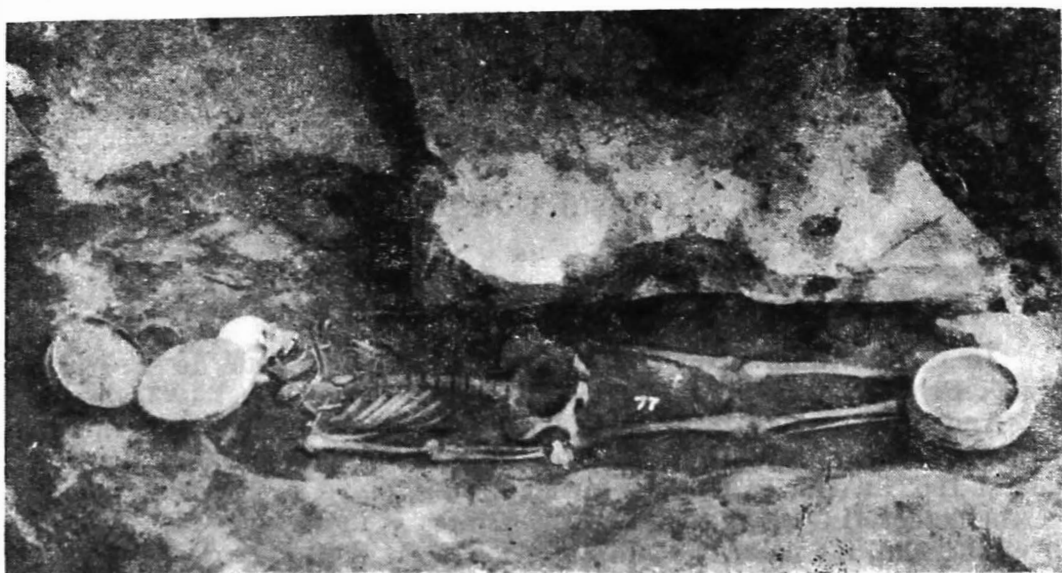


Fig. 1. — Oinac (Giurgiu); mormint de înhumatie (nr. 77) cu nișă; complexul cultural Sântana-Cerneahov.

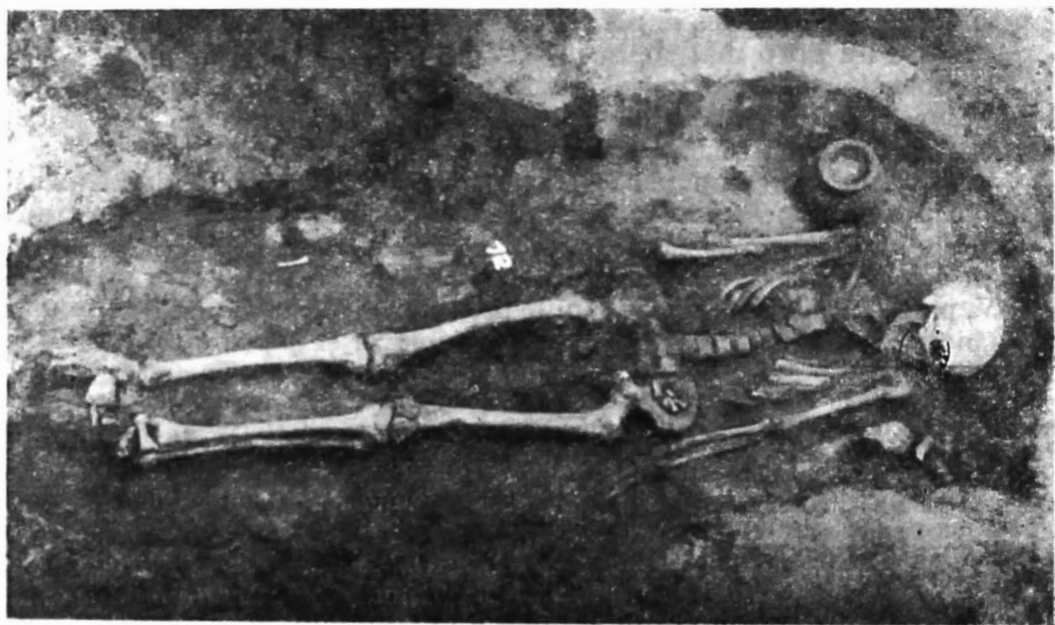


Fig. 2. — Oinac (Giurgiu); mormint de înhumatie (nr. 72) aparținând complexului cultural Sântana-Cerneahov.

tări diferite : NE-SV (M. 72; M. 73; M. 78; M. 84), N-S (M. 74; M. 77) și NV-SE (M. 82). Forma gropilor este alungită, ovală. Se remarcă mormintul 77, avînd o nișă care protejează numai o parte a scheletului și cu

o singură treaptă (fig. 1); un asemenea tip de mormînt s-a mai întîlnit într-un singur caz în necropola de la Oinac⁵.

Morții au fost depuși așezați pe spate, cu picioarele paralele uneori îndoite, cu genunchii ridicați, cu ambele mîini întinse de-a lungul corpului sau cu una din ele îndoită pe bazin. Craniul în general e ușor aplecat spre stînga. În unele cazuri el e mai ridicat față de restul scheletului, fiind așezat pe o mică treaptă (perniță) construită din pămîntul gropii sau lăsată nesăpată.

În M. 72, în dreptul umărului stîng s-a găsit ofrandă de animal (fig. 2).

Inventarul este format în special din ceramică: vase de forme diferite (străchini, castroane, oale-borcan) din pastă cenușie fină sau zgrunțuroasă; s-a descoperit un singur vas din pastă roșie (ulciorul din M. 78). În cea mai mare parte aceste vase sînt lucrate la roată. Vasele au fost depuse la capul sau la picioarele scheletului. În mormîntul cu nișă și treaptă (M. 77), au apărut și alte obiecte de inventar: două fibule de bronz la umeri, una din fibule cu piciorul întors pe dedesubt, iar cealaltă cu piciorul lătit trapezoidal; o cataramă de bronz pe bazin; un pieptene de os cu mînerul semicircular decorat cu cercuri concentrice aflat în dreapta bazinului și mărgelile din pastă sticloasă și chihlimbar, rotunde și poliedrice, așezate în jurul gîtului. De menționat că în același mormînt s-au găsit mici vase grupate în jurul capului și lingă picioare.

În afară de M. 77 care se distinge prin construcția deosebită și prin inventarul bogat, din grupul mormintelor de înhumatie, se mai remarcă și M. 78. Acesta este primul mormînt descoperit pînă acum în necropola de la Oinac, cu craniul deformat. La picioarele scheletului, deranjat și prost conservat, a fost depus un urcior din pastă fină roșie de factură romană.

În urma analizei tuturor elementelor caracteristice oferite de grupul de morminte de înhumatie descoperite la Oinac, în această campanie, se desprind următoarele observații:

1. Mormintele datează din a doua jumătate a secolului al III-lea e.n. și în secolul al IV-lea e. n.

2. Unul din morminte, M. 78 (cu craniul deformat) poate fi atribuit cu certitudine sarmaților.

3. Restul mormintelor se încadrează în grupul cultural Sintana-Cerneahov.

Mormintele de incineratie. Cele șapte morminte de incineratie, descoperite la adîncimi cuprinse între 0,30 m și 0,60 m au gropile rotunde, de dimensiuni mici, marginea lor depășind cu puțin linițele depunerii respective.

În funcție de sistemul de depunere în groapă a vaselor-urnă, a vaselor secundare-ofrandă și a oaselor umane calcinate, se pot deosebi următoarele categorii:

1. Morminte conținînd oase calcinate depuse în urnă (M. 75, M. 79, M. 83); un singur mormînt (M. 76) avea urna acoperită cu un capac format din fragmente de vase diferite⁶.

⁵ M. 42: groapă dreptunghiulară cu o nișă semicirculară. Cf. D. Berciu și colab., *op. cit.*, p. 376, fig. 1/1.

⁶ Mormintele de incineratie fiind la adîncime mică, majoritatea lor au fost atinse în partea superioară de arăturile adînci făcute cu ocazia lucrărilor agricole, astfel că nu se poate ști dacă și restul vaselor-urnă aveau sau nu capac.

2. Oasele incinerate depuse direct în groapă și acoperite cu un capac format din fragmente de vase diferite (M. 76); într-un mormînt (M. 81) erau așezate și vase secundare : un pahar de lut, o strachină și o cană cu gura treflată (fig. 3).

3. Oasele depuse atît în urnă cît și pe fundul gropii (M. 71).



Fig. 3. — Oinac (Giurgiu); mormînt de incinerație (nr. 81) aparținînd complexului Sintana-Cerneahov.

În majoritatea lor, vasele din mormintele de incinerație sînt de tipul oalei-borcan. Toate vasele sînt din pastă cenușie, fină sau zgrunțuroasă, lucrate cu mina sau la roată, avînd formele caracteristice culturii Sintana-Cerneahov. Într-un singur mormînt (M. 76) s-a găsit un cuțitaș de fier trecut prin foc.

Pînă în prezent nu s-a descoperit rugul sau rugurile de incinerare ale morților. Incinerarea se efectua în altă parte decît în locul gropii respective; în gropi au fost depuse numai o parte din oasele incinerate.

În această campanie nu s-a surprins nici un caz de suprapunere, întretăiere sau deranjare între gropile mormintelor de înhumăție și cele de incinerație, astfel că nu se poate stabili un raport stratigrafic direct între cele două grupe de înmormîntare.

★

Rezultatele cercetărilor din 1966 de la Oinac confirmă (M. 78 cu craniu deformat) concluziile formulate anterior în ceea ce privește existența unui grup sarmatic din secolul al III-lea e.n. Restul mormintelor de înhumăție și de incinerație se încadrează în cultura Sintana-Cerneahov. În ceea ce privește existența unui grup de înmormîntări mai tîrzii, nu a apărut nici un element care să aducă noi precizări în această privință.

De asemenea și în această campanie au apărut urme din epoca fierului (Hallstatt) care prin caracterul și amploarea lor nu mai pot fi considerate sporadice. S-au descoperit patru gropi din această perioadă dintre care una poate fi atribuită cu certitudine unei locuințe-bordei cu vatră, cu un bogat material ceramic fragmentar. Sporadic au mai apărut lamă de silex, aparținând probabil culturii Gumelnița, identificată la Oinac cu prilejul săpăturilor anterioare.

Cărcetările vor continua în anii următori.

LES FOUILLES D'OINAC (1966)

(Giurgiu)

RÉSUMÉ

Pendant l'automne de 1966 ont été recommencées les fouilles de la nécropole d'Oinac, interrompues en 1962. Aux 70 tombes découvertes jusqu'à cette date s'ajoutent maintenant encore 14, dont 7 sont des tombes à inhumation et 7 à incinération. De la première catégorie il faut mentionner la sépulture d'un squelette au crâne déformé qui appartient à la nécropole sarmatique d'Oinac, datée du III^e siècle de notre ère. Les autres tombes appartiennent au groupe culturel Sintana-Tcherniakhov (IV^e siècle de notre ère). Au même groupe il faut attribuer aussi une tombe «à niche» (T. 77).

Les tombes à incinération ne se trouvent pas à une grande profondeur et appartiennent au même groupe culturel Sintana-Tcherniakhov. Nous rappelons ici l'existence d'une sépulture en urne à couvercle (T. 76).

Les deux nécropoles se trouvent superposées à un ancien établissement hallstattien.

LÉGENDE DES FIGURES

Fig. 1. — *Oinac* (Giurgiu); tombe à inhumation (n° 77) «à niche»; complexe culturel Sintana-Tcherniakhov.

Fig. 2. — *Oinac* (Giurgiu); tombe à inhumation (n° 72) appartenant au complexe culturel Sintana-Tcherniakhov.

Fig. 3. — *Oinac* (Giurgiu); tombe à incinération (n° 81) appartenant au complexe culturel Sintana-Tcherniakhov.