

CERAMICA DE UZ COMUN—NESMĂLȚUITĂ—DIN A DOUA JUMĂTATE A SECOLULUI AL XV-LEA DE LA SUCEAVA

DE

ELENA BUSUIOC

Datarea ceramicii din a doua jumătate a secolului al XV-lea constituie unul din cîștigurile importante obținute încă de timpuriu de către colectivul de arheologi¹ care a desfășurat ani de-a rîndul o neobosită muncă de cercetare în sectoarele cu vestigii medievale de la Suceava. Cele mai importante sectoare și complexe unde ea a fost datată îndeosebi pe criterii stratigrafice sînt : „Cetatea de scaun”, secțiunile B I și în special B XII b, unde, din șanțul de fundație al pînzei exterioare de ziduri a cetății, s-a scos o însemnată cantitate de materiale ceramice ; „Platoul din fața Cetății de scaun” sectoarele A și B, în ultimul, din perimetrul resturilor unor case de paiantă datate cu monedă din 1481 ; în oraș la „Curtea domnească”, în secțiunile II și IX ; tot în oraș, în secțiunea I și suprafața 1 de la Liceul de fete, în cuprinsul locuințelor datate cu monedă de la Ștefan cel Mare, precum și din locuințe, din aceeași vreme, de la „Șipot”, „I.R.C.” și „Drumul național”. Au mai intrat în tratarea lucrării de față, de asemenea, materiale ceramice provenite din descoperiri întîmplătoare din cartierele Areni, mănăstirea Iațco, str. Ana Ipătescu și str. Simion Florea Marian².

Studierea ceramicii de uz curent din vremea de care ne ocupăm a cuprins și ceramica cercetată anterior de Trifu Martinovici³, deosebirea față de modalitatea de tratare a lucrării de față constînd în considerarea net distinctă între ceramica roșie și cea cenușie — astfel prezentată de noi, pentru motive pe care le vom înfățișa în cuprinsul lucrării⁴ — față

¹ Rugăm pe toți arheologii care au colaborat la săpăturile efectuate de-a lungul anilor în cadrul șantierului arheologic Suceava să primească aici mulțumirile noastre călduroase.

² Vezi rapoartele de săpături ale șantierului arheologic Suceava, în *Materiale*, IV, p. 243—256 și 265—275 ; V, p. 594—615 ; VI, p. 681—695 ; VII, p. 609—625 ; VIII, p. 744—756.

³ Trifu Martinovici, *Contribuții la cunoașterea ceramicii din a doua jumătate a secolului al XV-lea de pe teritoriul Sucevei*, în *Materiale*, IV, p. 361—372.

⁴ Vezi mai sus p. 488 și p. 490—491.

de considerarea globală a celor două categorii ceramice făcută de autorul amintit mai sus. La aceasta adăugăm forme, tipuri și variante noi, precum și modificări ale tipologiei prezentate de lucrarea citată, noi avînd, desigur, la îndemînă un material mai bogat, precum și cîștigul de ansamblu al cercetării arheologice de la Suceava în anii de după apariția studiului adus în discuție.

Înainte de a trece la descrierea formelor de vase, ne vom opri asupra analizei tehnicii de preparare a pastei. Ca trăsătură generală, constatăm folosirea acum exclusiv a pastei bine degresate cu nisip, omogenă și aspră. Distingem următoarele categorii: pasta roșie, de foarte bună calitate, degresată numai cu nisip fin, omogenă și compactă, cu tuseu ușor aspru. Este folosită la străchini și cupe, în special; pasta roșie-gălbuie, apropiată calitativ de prima, degresată de asemenea cu nisip cernut, omogenă și aspră în spărtură, ca și pe fețele vasului, datorită amestecului de nisip. Este folosită de obicei la modelarea veselei de masă; în genere, la modelarea vaselor de bucătărie și de uz gospodăresc se folosea pasta roșie de bună calitate, degresată cu nisip cu bobul mai mare, uniform repartizat în masa lutului. Ea are calități plastice care au permis modelarea vaselor cu pereți subțiri (4 mm) și mereu egali ca grosime; calitativ similară categoriei de mai sus este o alta, în componența căreia intră destul de frecvente granule mici de calcar. Pare evidentă operația de îndepărtare din masa lutului a granulelor mai mari, a căror prezență în pasta din prima jumătate a secolului al XV-lea ⁵ a provocat pușcături în pereții vaselor în timpul arderii lor în cuptor. Dat fiind efectul acestora, lucru de care olarii trebuie să-și fi dat ușor seama, considerăm că granulele de calcar nu intrau în amestecul pastei ca degresant intenționat ales de ei, ci se aflau în componența naturală a lutului. Pasta cenușie are ca degresant nisip cu bobul mărunț într-un procent mai scăzut decît la pasta roșie obișnuită acum în ceramica de la Suceava și de aceea este mai puțin aspră. Formele de vase lucrate din pastă cenușie se restrîng la categoria vaselor de uz gospodăresc, oale-borcan sau cu toartă și capace.

Dominantă în a doua jumătate a secolului al XV-lea, ceramica roșie este reprezentată la Suceava în special prin vasele de bucătărie și de uz larg gospodăresc. Această ceramică este nelipsită în așezările orașenilor, în palatul Curții domnești, ori în Cetate, fapt ce o arată ca fiind indispensabilă acelor care-și duceau aici traiul zilnic.

Alături de aceste două categorii, stabilite în funcție de destinație, mai sînt formele de vase folosite la masă — vesela de masă —, bogat reprezentată și ea, completată îndeosebi însă cu exemplare smălțuite cu care se aseamănă adesea tipologic. Întrucît ceramica smălțuită reprezintă un capitol aparte al ceramicii medievale de la Suceava, noi urmărind doar caracteristicile evoluției meșteșugului ceramic de uz comun, ne vom ocupa în studiul de față numai de ceramica nesmălțuită din această vreme, nu fără a atrage atenția că vesela de masă este acum cu mult îmbogățită și variată, grație produselor smălțuite.

Vasele de bucătărie sînt reprezentate în special de oalele cu toartă, precum și de oalele-borcan, și unele și altele purtînd indiciul folosirii la prepararea mîncării.

⁵ Elena Busuioc, *Ceramica de uz comun — nesmălțuită — din prima jumătatea a secolului al XV-lea de la Suceava*, în SCIV, 17, 1966, 2, p. 301.

A. Forma de vas tipică este *oala cu toartă*; ea este un produs de serie, atît prin caracteristicile tehnice şi prin gama apreciabilă de variante, cît şi prin frecvenţa cu care apare la Suceava. Deosebirile mai importante se manifestă de obicei în redarea părţii lor superioare, asupra căreia vom insista îndeosebi; considerăm că în felul acesta se obţine o imagine clară şi uşor de sesizat a diferitelor elemente ale variantelor.

Silueta oalelor cu toartă din tipul I — caracteristic în ceramica de uz comun a celei de-a doua jumătăţi a secolului al XV-lea — este zveltă şi elegantă, datorită unei bune proporţionalităţi a umerilor uşor arcuiţi, precum şi restrîngerii pereţilor, evident conice, spre fund. Supleţea şi eleganţa acestora este subliniată, totodată, de o îngrijită şi îndemnatică modelare, prin realizarea profilului lor lipsit în general de asimetrie. În perfectă armonie cu profilul vaselor stă şi alegerea tipului de toartă, îngustă şi alungită, care se deosebeşte de toarta lată şi greoaie, obişnuită la oalele din prima jumătate a secolului al XV-lea⁶; este lucrată ca o bandă îngustă (lată de 1,05 pînă la 2 cm şi groasă de 7—9 mm), fie cu feţele plane şi muchiile drepte sau uşor subţiate, fie mai ales, avînd de-a lungul, pe mijloc, o şanţuire. Este o toartă „lungă”, uşor frîntă sus, la înălţimea buzei pe care este prinsă, de unde se îndreaptă oblic spre locul aplicării ei pe pîntecul vasului; alteori toarta prezintă o curbură continuă, fără a avea un punct clar de frîngere, ca mai sus. Prinderea pe vas este dintre cele mai izbutite, realizîndu-se o perfectă unitate între vas şi toartă, fără îngrămădiri de pastă la punctele de lipire, adesea dăunătoare, şi în orice caz prezenţa lor făcînd indiciul unei mai slabe aderări a torţii pe vas, aceste neajunsuri fiind frecvente la vasele mai vechi la care ne refeream mai sus.

Tipul I, reprezentativ, de oală cu toartă are dimensiuni potrivite: diam. gurii 13,01 cm; diam. fundului 9,08 cm.; înălţ. 18,01 cm; gura rotundă, buza relativ scundă şi arcuită spre interior, de aceeaşi grosime ca pereţii, terminată cu marginea dreaptă. Gîtul redus, dar profilat, marcat de o uşoară nervură, şi umerii bolţiţi. De obicei pereţii se restrîng mult spre fund, astfel că vasul este zvelt, spre deosebire de vasele cenuşii din prima jumătate a secolului al XV-lea⁷ ai căror pereţi încep să se lărgească imediat de la fund din ce în ce mai mult spre pîntec. Toarta este făcută ca o bandă îngustă, dreptunghiulară în secţiune (lată de 2 cm şi groasă de 7 mm), cu muchiile uşor rotunjite, fără a fi de loc îngroşate, uneori cu o şanţuire longitudinală pe mijloc, este prinsă chiar pe buză la exterior, fără a modifica muchia, capătul opus fiind prins pe pîntec, spre umăr. Ornamentul este simplu, redus la două-trei incizii orizontale şi paralele între ele, corect realizate, dispuse pe umăr, imediat deasupra punctului de prindere a torţii (fig. 1/1).

Variantă Ia, principală şi cea mai frecventă, este oala de dimensiuni potrivite (diam. gurii 14 cm; diam. fundului 9,10 cm; înălţ. 18,05 cm), cu buza relativ înaltă, împinsă mult în afară printr-o alveolare în interior, apoi arcuită uşor în sus, fără a fi îngroşată. Marginea este uşor lăţită, rezultat probabil al tăierii pastei cu un mic cuţitaş, şi foarte uşor teşită spre interior. Pe gît are o nervură bine reliefată.

Variantă Ib este oala cu buza scundă, arcuită prin şanţuirea puternică în interior, fără a fi îngroşată, terminată cu marginea dreaptă. Gîtul îngust, dar profilat, e marcat de o uşoară nervură în relief. Are dimensiunile: diam. gurii 11 cm; diam. fundului 6,09 cm; înălţ. 15,3 cm.

⁶ *Ibidem*, p. 304.

⁷ *Ibidem*, p. 305—306.

Variantă Ic este oala de dimensiuni potrivite, cu buză relativ înaltă, arcuită, terminată cu marginea țesită spre interior; ușor mai groasă decât pereții, buza se subțiază de la margine spre gât. Pe gâtul profilat, dar îngust, o nervură slab reliefată.

Variantă Id este oala cu buza scundă, arcuită, de aceeași grosime cu pereții, terminată cu marginea țesită, trasă puțin în afară. Pe gâtul scund și profilat, aceeași nervură ușor reliefată.

Variantă Ie este reprezentată de oale cu dimensiuni potrivite, cu buza scundă, arcuită, fără a fi îngroșată, terminată cu marginea dreaptă, orizontală, având o șanțuire pronunțată pe mijloc. Gâtul profilat și ușor înălțat.

Variantă If este reprezentată de oale de dimensiuni mai mari (diam. gurii 15 cm; diam. fundului 10,5 cm; înălț. 21 cm), cu buza relativ înaltă și arcuită printr-o alveolare în interior, terminată cu marginea ușor rotunjită. Gâtul scurt și profilat.

Caracteristica vaselor incluse în tipul I este, așa cum rezultă din enumerarea variantelor, buza arcuită, fără a fi mai îngroșată ca pereții, rareori observându-se o ușoară îngroșare în special a marginii, și aceasta mai mult aparentă, datorită probabil tăierii acesteia cu un cuțitaș. Uneori, pe mijlocul marginii se practica cu vârful ascuțit al cuțitașului o incizie circulară în scopul celeiași retușări.

Tipul II de oale cu toartă este reprezentat de exemplare de dimensiuni potrivite (diam. gurii 12,8 cm; diam. fundului 8,5 cm; înălț. 19 cm), cu buza scundă, rotunjită și îngroșată la exterior, acestea corespunzându-i în interior o puternică șanțuire; se termină cu marginea subțiată ca o muchie ascuțită, trasă spre interior. Gâtul, mai degrabă scund, este bine profilat. Umărul frumos arcuit, în continuare pereții bine restrinși spre fund, astfel că vasul are o siluetă zveltă. Toarta îngustă, alungită, pe mijloc având o șanțuire longitudinală, este prinsă pe buză și plintec.

Variantă IIa se deosebește prin faptul că marginea buzei este rotunjită fără a prezenta, ca la tipul de bază, subțierea evidentă a muchiei. Altfel, este la fel răsfrintă în afară, rotunjită și îngroșată, în interior având șanțuirea obișnuit pronunțată.

Variantă IIb este reprezentată de exemplare cu buza scundă și răsfrintă, a cărei rotunjime la exterior prezintă o îngroșare mai pronunțată aproximativ pe mijlocul ei.

Tipul de vas reprezentat prin oale-borcan cu buza scundă, îngroșată și rotunjită la exterior, la început fără șanțuire în interior, este cunoscut încă în ceramica din secolul al XIV-lea; cistigînd treptat sub raport tehnic, el se perpetuează în cursul întregului secol al XV-lea, unde îl întâlnim atît la oale-borcan, cît și la oale cu toartă.

B. A doua formă de vase de bucătărie este *oala-borcan* ce se perpetuează și acum, cu îmbunătățiri de ordin tehnic în special, ea fiind frecventă în ceramica de uz comun în întregul nostru ev mediu. Alături de oala cu toartă, oala-borcan continuă să ocupe mai departe un loc însemnat în garnitura de vase folosite la prepararea fierturilor, în virtutea unei tradiții puternice, proprii evoluției lente, în genere, a meșteșugului olăritului de uz comun; faptul rămîne valabil, în oarecare măsură, chiar atunci cînd ne referim la meșteșugul olăritului de la oraș⁸.

Tipul I de oală-borcan, avînd o veche tradiție în ceramica feudală moldovenească, este de obicei de dimensiuni mari (diam. gurii 15 cm;

⁸ Ștefan Pascu, *Meșteșugurile din Transilvania pînă în secolul al XVI-lea*, București, 1954, p. 33 și p. 88.

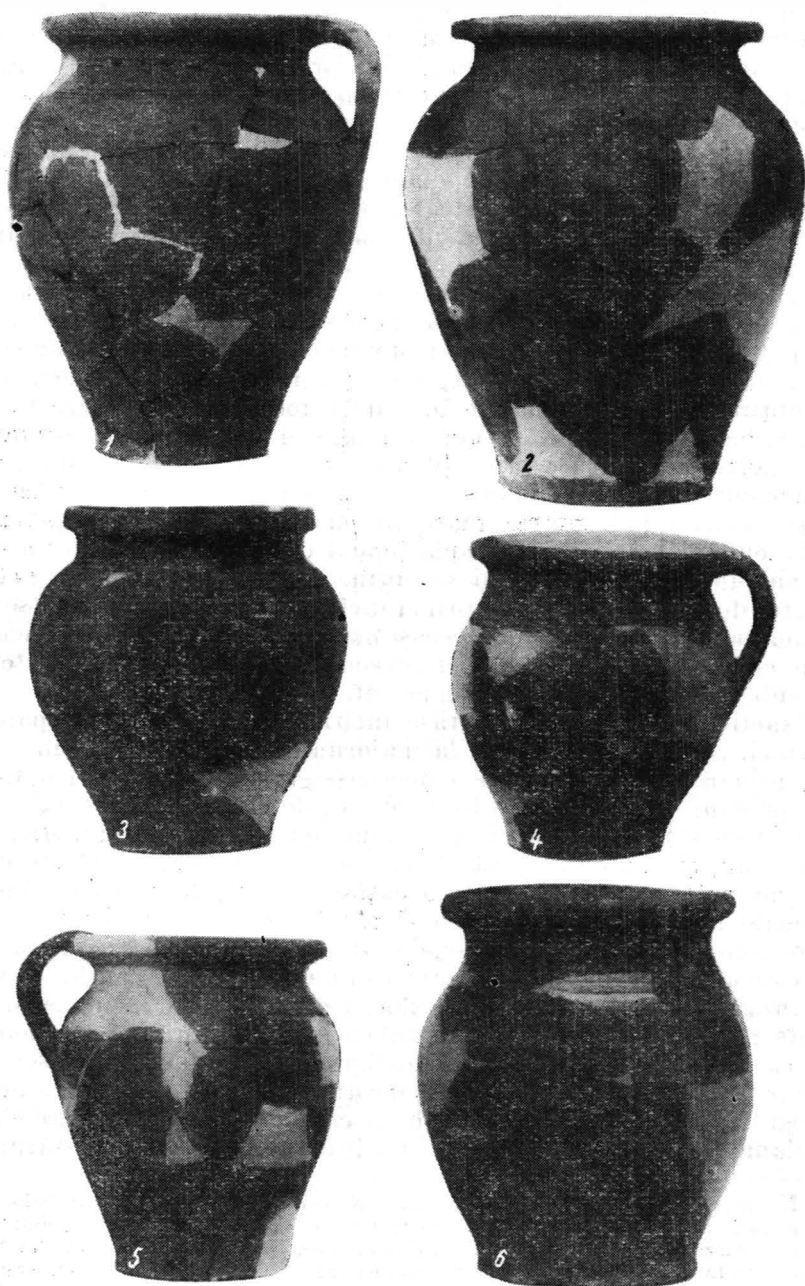


Fig. 1. — Suceava. Ceramică roșie din a doua jumătate a secolului al XV-lea; vase de bucătărie; 1, 4, 5, oale cu toartă; 2, 3, oale-borcan; 6, oală-borcan de uz gospodăresc aparținând grupului de ceramică cenușie.

diam. fundului 10 cm ; înălț. 21 cm) ; gura circulară are buza relativ scundă, rotunjită și răsfrintă în afară, cu o pronunțată șanțuire în interior. Gîtul scurt, bine profilat, umărul larg în continuare, pereții evident restrînși pînă la fund. În genere, linia vasului redă profilul zvelt, datorită mai ales conicității fundului, aceasta fiind caracteristică oalelor confecționate acum de meșterii olari suceveni.

Tipul II este reprezentat de oale-borcan cam de aceleași dimensiuni cu tipul I : diam. gurii 12 cm ; diam. fundului 10,3 cm ; înălț. 21 cm. Are buza înaltă, simplă, arcuită către interior și terminată cu marginea ușor rotunjită. Uneori, imediat sub margine, la exterior are o incizie circulară (fig. 1/3).

Ornamentul mereu același este bentița de trei-patru caneluri sau, mai des, incizii, orizontale și paralele între ele⁹, așezate pe umărul vasului, într-o manieră izbutită. Operația acestei ornamentări, deosebit de simple, se făcea după modelarea în întregime a vasului și după ungerea cu un strat subțire de angobă, înainte însă de prinderea torții : aceasta calcă adesea, la locul de prindere pe umăr, două-trei din canelurile sau inciziile de jos. Inciziile erau trase prin apăsarea în pasta crudă a vasului a vîrfului unui cuțitaș de lemn, de care se servea olarul și pentru alte retușuri — bunăoară pentru îndreptarea marginii buzei —, sau cu un instrument special făcut în acest scop, o simplă țepușă de lemn ascuțită la un capăt. În timpul unei rotiri a vasului se obținea o incizie circulară, încheiată în punctul de unde pornea. Sub prima incizie, la un spațiu îngust, se practica următoarea, după care, în aceeași manieră, se trăgea restul inciziilor. Oricum, cu astfel de instrumente era executată unica incizie de la exteriorul buzei, sub margine, sau aceea de pe gît.

Exactitatea cu care sînt trase inciziile de pe umăr, grupate cîte patru-cinci, așa cum le întîlnim la majoritatea exemplarelor din această vreme, prin respectarea mereu a aceleiași grosimi și adînciri a fiecărei incizii, precum și a spațiilor dintre ele, egale și paralele, ne face să ne gîndim la folosirea mai degrabă a unui instrument mai practic, făcut tot din lemn, și anume la capătul unei stinghii de lemn erau scobite un număr de patru-cinci creștături ascuțite la vîrf, între care rămîneau spații goale, prin cioplirea lemnului. Capătul stinghiei astfel creat — asemănător unui fragment de pieptene cu dinții mari — era apăsător în pasta crudă a vasului și în timpul unei rotiri complete se realiza bentița de incizii corespunzătoare ca număr creștăturilor. Un instrument asemănător acestuia este posibil să fi fost întrebuințat și pentru imprimarea canelurilor, numai că creștăturile, mai puțin adînci, nu mai aveau capetele ascuțite, ci plate, iar baza spațiilor goale era ușor rotunjită. Procedîndu-se ca mai sus, prin negativul spațiilor goale se realizau canelurile distincte între ele prin spații plane obținute prin călcarea pastei de capetele plate ale creștăturilor¹⁰.

⁹ În ceramica molcovenască din secolul al XIV-lea, caracteristice sînt inciziile înscrise neordonat, în forma unei spirale largi, cu capetele libere ; aceeași caracteristică prezintă ornamentarea cu incizii și în marea majoritate a ceramicii cenușii datînd din secolele XIII—XIV, aparținînd unei întinse arii central-europene. Maniera aceasta de redare a inciziilor e cunoscută în lucrările de specialitate sub termenul de *Spiralwulsttechnik*, Cf. de exemplu, Imre Holl, *Mittelalterliche Funde aus einem Brunnen von Buda*, Budapesta, 1966, p. 12 ; p. 20, fig. 18/1 ; p. 28, fig. 30/1,8 și p. 32, fig. 34/1.

¹⁰ În Muzeul de la Golești se află un instrument de olar, lucrat din lemn, care folosea la ornamentări similare și care datează din secolele XVIII—XIX.

Vesela de masă. Spre deosebire de vasele de bucătărie sau de uz mai larg gospodăresc care dau olăriei de uz comun ponderea specifică în producția de ceramică în ansamblu, produsele destinate cu precădere servitului la masă și care se includ ceramicii comune au un volum mai restrâns, ele fiind din plin completate cu exemplarele mai pretentioase, smălțuite, a căror factură artistică vine să sublinieze pe alt plan evoluția meșteșugului ceramic de la Suceava în această vreme. Factura tehnică și alegerea anumitor profiluri, adesea cu vădite caractere artistice îmbinate cu utilul ale produselor de acest soi conturează deopotrivă deplina închegare și maturitate a producției ceramice de uz comun, capabilă acum să servească unor cerințe tot mai variate, reclamate de nevoile traiului zilnic al societății.

Vesela de masă era lucrată exclusiv din pasta roșie de bună calitate, omogenă, bine degresată și ușor aspră, indicată prin calitățile ei plastice la modelarea vaselor de proporții mici și cu pereți mai subțiri. După modelare olarul avea totdeauna grijă să șteargă vâscioarele pentru îndepărtarea asperităților, muind mâinile în zeama de lut aflată la îndemână, tot timpul cât le modela la roată¹¹.

Străchinile sînt reprezentate prin tipuri similare aceloră cunoscute pentru prima jumătate a secolului al XV-lea. Frecvente sînt acum străchinile cu corpul puțin larg, adînc și conic, fie cu picior inelar, fie avînd doar marginile fundului pronunțat îngroșate și profilate, precum și acelea cu corpul mai mult plat și deci mai larg, prevăzute totdeauna cu picior inelar masiv de susținere, asemănătoare farfuriei.

Străchinile cu corpul adînc se întîlnesc mai des și prezintă unele variante, în funcție de mici deosebiri de detaliu. Tipul caracteristic are corpul adînc, înalt de 4 cm, reprezentînd două treimi din înălțimea vasului, socotită pînă la bază; larg sus de 11 cm, restrîns conic spre fund unde ajunge să măsoare 4 cm. Pornind de la punctul maxim de lărgime, pereții subțiri se ridică cu încă 2 cm, ușor înclinați spre interior, formînd buza străchinii; aceasta se termină cu marginea ușor îngroșată și rotunjită la exterior. Din același punct de maximă lărgime, pereții coboară oblic, păstrînd aceeași grosime, doar la fund îngroșîndu-se puternic. Strachina se sprijină pe un picior inelar, cu marginile profilate, gol în interior și relativ înalt.

Varianta a are în genere același profil cu tipul de bază, doar că profilul corpului redă mai degrabă o linie ușor curbă, și nu oblică, ca la cazul prim; marginea buzei este ușor subțiată și trasă în afară, iar piciorul inelar de susținere este mai plat și mai scund.

Varianta b prezintă mai multă asemănare cu tipul caracteristic, de care se deosebește în special prin piciorul inelar mai înalt, mai îngust și puternic profilat; de asemenea, corpul străchinii acesteia pare ușor aplatizat.

¹¹ Această operație este practică în olăria moldovenească încă din secolul al XIV-lea, pentru a crea un strat izolator menit să acopere porii și să reducă asperitățile de pe fețele exterioare ale vaselor. Cf. și Barbu Slătineanu, *Ceramica feudală românească*, 1958, p. 71. În același scop, pînă azi, gospodinele din satele sucevene fierb și ard în spuză oalele înainte de a le folosi la gătit. Informație verbală de la o gospodină din comuna Zvoriștea, raionul Dorohoi.

Tipul II este reprezentat de străchinile-farfurie cu corpul larg și foarte puțin adânc, plate, cu buza mult lătită și răsfrintă brusc în afară, prevăzute cu picior inelar, masiv, de susținere. Apar sporadic, sub formă de fragmente, fără posibilitate de întregire, dar cu suficiente elemente care indică, pe de o parte, similitudinea lor cu unele exemplare smălțuite datînd din aceeași vreme, iar pe de alta ne dă puțința să observăm evoluția lor directă dintr-un anumit tip de strachină (tipul c), cunoscut deja în prima jumătate a secolului al XV-lea¹².

Un vas a cărui formă și dimensiune ne-au servit criteriul de a-l include în categoria ceramicii folosite la masă, îndeplinind probabil funcții similare străchinii, are aspectul unui bol, scund și nu prea larg, prevăzut cu două torți mici (diam. gurii 12,7 cm; diam. fundului 6,6 cm; înălț. 5,6 cm). Gura circulară este ușor evazată, datorită răsfringerii în afară a buzei scunde. Gîtul scund, bine profilat, este marcat de o ușoară nervură în relief; corpul înserie o linie frumos curbată, ce se restrînge treptat spre fundul ușor profilat. Pereții sînt egali ca grosime, doar la fund sensibil îngroșați. Ornamentul constă din două-trei incizii orizontale, ordonate, înscrise pe umăr. Torțile așezate față în față sînt simple și mici ca două urechiușe; ele sînt prinse pe buză la exterior, capetele opuse fiind lipite pe corpul vasului puțin mai jos, sub incizii. Formă nouă de vas, precis individualizată, rezultată din îmbinarea unor trăsături tipologice caracteristice ceramicii din această vreme, ea reflectă posibilitățile olarilor suceveni de a îmbogăți repertoriul formelor de vase, ca și priceperea lor de a le înfățișa într-o haină artistică originală.

Vasele întrebuințate pentru băut, fie la masă, fie în timpul zilei, sînt reprezentate prin vase cu capacitate mare: căni și ulcele, și prin vâscioare: cupe joase și largi ori cu talia înaltă și strîmtă la bază, pe care înclinăm să le numim pocale¹³.

Ulcelele au în genere profilul oalei cu toartă, caracteristică (tipul I) în această vreme, numai că au dimensiuni prea mici pentru a putea fi socotite ca îndeplinind funcția de vase de bucatărie.

Mulțimea de vâscioare, folosite în genere la băut, îmbogățește repertoriul ceramicii de uz comun din această vreme, dîndu-i culoare și variație. Mai greu întregibile din cauza proporțiilor lor mici, ele cunosc forme caracteristice de cupe joase, ori cu talia înaltă și îngustă, precum și de cănuțe, al căror profil însă pare mai puțin semnificativ. Pe lângă aceste tipuri caracteristice, se află însă o serie numeroasă de resturi fragmentare de vâscioare, ce par a fi lipsite de trăsături specifice deosebite, fie și din cauza stării lor fragmentare. De altfel, acele forme și tipuri caracteristice din punct de vedere tehnic și tipologic au format cu precădere, de fiecare dată, obiectul studiului ceramicii, acum ca și în trecut, fapt care permite înțelegerea cît mai justă a trăsăturilor noi caracteristice și deosebitoare în raport cu întreaga evoluție a ceramicii de largă folosință care a precedat-o.

¹² Elena Busuioc, *op. cit.*, p. 305.

¹³ În legătură cu forma acestor vâscioare, T. Martinovici — avînd la îndemînă doar fragmente din partea lor inferioară — presupune analogii cu o cană cu talia înaltă și arcuită datînd din secolul al XV-lea și provenind din săpăturile de la București (cf. *op. cit.*, p. 366). În realitate, aceste vâscioare prezintă o formă cu totul deosebită de exemplarul de la București. Cf. *București*, I, 1954, p. 231, fig. 40/1.

I. Cupa joasă, cu gura largă și fundul rotunjit, sprijinită pe picior inelar are întru totul profilul exemplarelor smălțuite, binecunoscute ca fiind caracteristice pentru această vreme. Întilnită doar sub formă de fragmente ce n-au putut fi întregite, ea apare într-un mic procent în ceramica nesmălțuită.



Fig. 2. — Suceava. Cană și ulciică din a doua jumătate a secolului al XV-lea, (toarta este desprinsă din vechime).

II. Cupa cu talia înaltă, cu baza îngustă, treptat lărgită spre gură apare mai des și prezintă exemplare de dimensiuni ușor variabile. Forma lor de trunchi de con cu baza mare în sus (diam. gurii 8 cm ; diam. fundului 5 cm), net deosebită de a cupei propriu-zise de sus, redă de fapt un profil de *pocal*. Buza scundă are marginea ușor trasă în afară, apoi arcuită, marcată jos de o nervură : profil de buză caracteristic acum pentru căni și castroane ; alteori, buza nu este distinctă special, vasul terminându-se cu marginea dreaptă sau ușor adusă spre interior. Decorul este simplu, constituit din incizii sau caneluri orizontale, dispuse pe umăr sau mai rar la bază ; alteori lipsesc și acestea. Forma de *pocal* a dăinuit și în secolul următor, cel puțin în prima jumătate¹⁴. Văscioare cu talia înaltă și strîmtă — așa-numitele pahare — sînt cunoscute la Suceava în categoria ceramicii cenușii de factură străină ; sînt cunoscute de asemenea aici produse locale de acest tip, care apar sporadic la finele secolului al XIV-lea și începutul celui următor, sub influența aceluiași ceramicii cenușii, vreme după care dispar. Alături de cupă, prezentînd o formă cu vădit caracter practic, *pocalul* se înscrie pe linia continuei îmbogățiri creatoare a repertoriului ceramicii moldovenești de folos curent. Pe de altă parte, forma de pahar sau *pocal* este cunoscută în ceramica sătească din Țara Românească încă la finele secolului al XIV-lea, dăinuind în secolul al XV-lea¹⁵.

¹⁴ Barbu Slătineanu remarcă prezența acestei forme de văscior alături de cupă printre puținele reprezentări de acest soi în pictura murală de la Moldovița (cf. *op. cit.*, p. 160, fig. 154).

¹⁵ Forma de pahar-*pocal* este cunoscută în ceramica munteană de factură rurală din secolul al XIV-lea, dar și față de aceasta nu se pot face apropieri, prezentînd deosebiri stilistice evidente, pe lângă decalajul în timp care le separă. Grație amabilității lui N. Constantinescu, căruia îi mulțumim călduros pe această cale, am văzut cea mai mare parte din ceramica de la Coconi.

Mai apare de asemenea o serie de *cănuțe* care par să fi cunoscut o gamă bogată de profiluri, dar, așa cum spuneam mai sus, fără să prezinte însă caractere prea semnificative. Ele au de obicei pereții sensibil mai subțiri decât ai vâscioarelor prezentate până aici și mereu egali, buza scundă, de aceeași grosime cu pereții, ușor arcuită sau răsfrântă în afară, cu corpul



Fig. 3. — Suceava. Pocal din a doua jumătate a secolului al XV-lea.

bombat și fundul restrins. Toarta mică, respectînd proporția vâsciorului, este simplă, de obicei rotunjită, ușor ovală în secțiune, prinsă pe buză și pe umăr.

Vasele de uz gospodăresc se caracterizează prin sporirea numărului de vase cu capacitate foarte mare, cu aspect de chiupuri destinate păstrării unor provizii vreme mai îndelungată. Ca și în prima jumătate a secolului al XV-lea, întîlnim în grupa aceasta forme de vase ca oale-borcan sau cu toartă, castroane și căni cu capacitate mare, precum și capace.

Vasele-borcan și oalele cu toartă au în genere profilul obișnuit acum, al vaselor cu talia zveltă, datorită strîntării pronunțate a bazei față de deschiderea gurii, deosebite fiind de vasele de bucătărie prin proporțiile lor mari, avînd înălțimi cuprinse între 22 și 30 cm.

Tipul I este reprezentat de vase-borcan cu buza răsfrîntă în afară apoi arcuită spre interior, terminată cu marginea rotunjită sau dreaptă, similar tipului IIB din grupa vaselor de bucătărie.

Tipul II cuprinde borcane cu buza rotunjită și îngroșată la exterior, cu șanțuire puternică în interior. Acest profil de borcan se perpetuează îndelung în ceramica feudală de uz comun de la Suceava și în genere din Moldova.

Tipul III este borcanul cu buza relativ înaltă, masivă, răsfrîntă în afară, cu marginea teșită mult în același sens; o nervură în relief marchează gîtul. Profilul acesta reprezintă o variantă care evoluează din profilul de buză cu nervură, caracteristic în ceramica din secolul al XIV-lea: nervura coboară treptat de pe mijlocul buzei, unde se afla inițial, la baza acesteia, apoi ajunge în cazul de față să marcheze gîtul.

Oalele cu toartă redau, în genere, profilul caracteristic al tipului I din grupa vaselor de bucătărie, deosebindu-se de ele, în principiu, prin capacitatea mai mare și prin lipsa petelor de fum datorate folosirii la foc în bucătărie.

Existența în repertoriul ceramicii de uz comun de la Suceava a unor vase cu capacitate foarte mare, adevărate chiupuri, era semnalată încă în complexe datînd din prima jumătate a secolului al XV-lea, prin prezența sporadică a unor vase foarte mari și cu pereții groși față de oalele obișnuite. Materialele de acest soi, recoltate prin săpături și care proveneau din complexe cu datare certă, nu au oferit însă suficiente elemente care să ne ducă la precizarea profilurilor acestor vase. O descoperire întîmplătoare făcea cunoscut un vas-chiup întregibil și care, după anumite criterii, oferite de condițiile de găsire, poate fi încadrat în prima jumătate a secolului al XV-lea¹⁶.

În perioada imediat următoare constatăm sporirea fragmentelor aparținînd unor vase-chiupuri, de asemenea neîntregibile și oferind tot altele elemente deosebitoare în ceea ce privește profilul lor. Un complex datînd din a doua jumătate a secolului al XV-lea¹⁷ făcea cunoscut un vas întreg de acest gen; o descoperire întîmplătoare oferea un alt exemplar¹⁸, cu un profil total deosebit de al acestuia, care se încadrează, după condițiile de găsire și în funcție de componența pastei și de tehnica de lucru, în aceeași vreme. Primul are forma unui borcan cu gura înaltă și îngustă, cu corpul puțin larg, mai mult prelung. Exemplarul provenit din descoperirea întîmplătoare are gura largă, gîtul scurt, corpul bombat prevăzut cu două torți late așezate față în față, prinse pe buză și pe umăr.

Variația profilurilor acestui soi de vase, astfel sugerată deocamdată de descoperirile de pînă acum, ne indică proveniența lor din ateliere deosebite. Pare de asemenea că producția acestor vase era mai puțin organizată, neîncetățenită în forme precise și de serie. Totuși, trăsăturile precis individualizate ale profilului, precum și factura lui tehnică, situează primul vas ca o formă bine încheagată în repertoriul producției ceramicii curente de la Suceava și doar lipsa pînă în momentul de față a altor exemplare similare ne-ar împiedica să-l socotim un produs de serie. Spre deosebire de acesta, exemplarul celălalt oferă trăsături mult mai puțin caracteristice în ceea ce privește profilul; mai ales prin decorul, dispus pe buză sub formă de incizii orizontale și pe fața ei interioară, vasul iese din sfera producției ceramice sucevene din această vreme. Vasele-chiupuri erau folosite de obicei în mic număr și aduse rar în gospodărie, la anumite intervale de timp pentru trebuințe mai speciale și, în orice caz, nu atît de frecvent ca vasele obișnuite. Se prea poate că ele erau procurate la piață în anumite perioade de timp, probabil cu ocazia unor zile anumite de tîrg. Trebuie de asemenea să avem în vedere că acele trebuințe gospodărești cărora le erau destinate erau cu prisosință îndeplinite de vase de lemn¹⁹. Este foarte posibil ca folosirea paralelă sau chiar cu precădere a acestora din urmă să fie — pe lîngă caracterul restrîns al folosirii vaselor-chiupuri — o altă pricină datorită căreia producția acestui soi de vase să fi rămas mai puțin specializată, așa cum, deocamdată, par să indice rezultatele cercetărilor de pînă acum la Suceva.

¹⁶ Vasul se află în Muzeul regional Suceava.

¹⁷ *Materiale*, VI, p. 683, fig. 3.

¹⁸ Exemplarul se află în Muzeul regional Suceava.

¹⁹ Documentele interne indică prezența vaselor de lemn, alături de alte produse care vehiculau în cadrul pieței interne moldovene. Cf. *DJR*, veac. XIV, XV; A. Moldova, I, p. 260 și p. 342—343.

În această vreme se cunoaște la Suceava un mic procent, de circa 15%, de vase lucrate din pastă cenușie bine degresată, restrîns la grupa vaselor de uz gospodăresc, reprezentat prin vase-borcan și mai puțin prin oale cu toartă. Ca o trăsătură generală, observăm că profilurile acestora, pe lângă faptul că au o linie mai greoaie, sînt mai puțin caracteristice pentru a doua jumătate a secolului al XV-lea. Cele mai multe au buza scundă, îngroșată și rotunjită la exterior cu o șanțuire adîncă în interior; altele au buza răsfrîntă în afară, cu două nervuri în relief pe fața ei exterioară. Profilul acesta reprezintă un alt aspect evoluat din același profil de buză cu nervură pe mijloc caracteristică în secolul al XIV-lea. Ambele profiluri vor dăinui în secolul următor, cel din urmă suferind unele modificări, putînd fi întîlnit chiar și în secolul al XVII-lea.

Cănille sînt cunoscute prin două tipuri ²⁰ mai reprezentative, repertoriul lor fiind însă mai bogat, dacă ținem seama de prezența și a altor fragmente care aparțin unor astfel de vase; din păcate, starea lor fragmentară nu ne permite, în rîndurile de față, observații suficiente pentru a le prezenta.

Tipul I este reprezentat de cana de capacitate mare, cu gura circulară puțin largă, prevăzută cu un mic cioc. Buza relativ înaltă are marginea ușor subțiată și trasă către interior; limita ei de jos este marcată, pe fața exterioară, de o nervură pronunțată în relief, căreia îi corespunde o șanțuire în interior. Gîtul, îngustat față de deschiderea gurii, este înalt și arcuit; de la baza lui pereții vasului se lărgesc, formînd umărul, apoi se

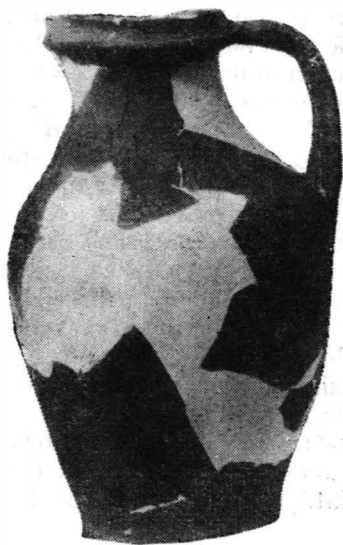


Fig. 4. — Suceava. Cană din a doua jumătate a secolului al XV-lea.

adună treptat spre fund. Toarta simplă este prinsă pe buză, peste nervură, în partea opusă ciocului, capătul celălalt fiind lipit de umăr. Ornamentul este compus din două-trei incizii orizontale și dispuse pe umăr.

²⁰ T. Martinovici, *op. cit.*, p. 366.

Tipul II este reprezentat de cana tot cu gura circulară, cu buza înaltă, marcată jos de o nervură în relief, terminată cu marginea ușor subțiată și trasă în afară, dar lipsită de cioc. Gitul, mai puțin înalt decât la tipul I, este arcuit; pereții se largesc formînd umărul, apoi se restrîng

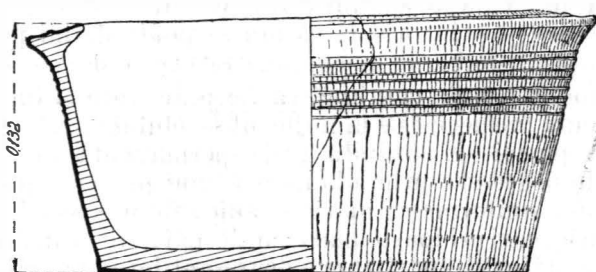


Fig. 5. — Suceava. Castron din a doua jumătate a secolului al XV-lea.

treptat spre fund. Toarta, de aceeași formă simplă, este prinsă întocmai ca mai sus. Ca ornament are pe umăr incizii orizontale foarte apropiate una de alta (fig. 2/1).

Castroanele, largi și scunde, de aspect tronconic, cu baza mare sus, sînt asemănătoare ca formă și mărime cu cele cunoscute în prima jumătate a secolului al XV-lea. Se deosebesc de acestea sub raport tehnic atît prin calitatea superioară a pastei, cît și prin modelarea izbutită a profilului cu vădite trăsături caracteristice și pe deplin închegate acum. Pe de altă parte, dată fiind respectarea întocmai a unui aceluiași profil, așa cum constatăm cu privire la marea majoritate a vaselor de acest soi, pot fi socotite produse de serie.

Tipul de castron caracteristic are marginea lățită deopotrivă spre interior și în afară, marcată pe mijloc de o nervură în relief; de sub ea pereții coboară înclinați spre fundul îngust (diam. gurii 27 cm; diam. fundului 24 cm; înălț. 12—15 cm). El dăinuie în secolul următor în gama mai bogată a acestei forme de vas.

Urmărind evoluția profilului de castron în ceramica suceveană, observăm caracterul lui rudimentar, păstrat astfel îndelungă vreme; se pare că această formă de vas, solicitat în mai mică măsură și mai rar, rămîne, tocmai din această pricină, multă vreme puțin familiară olarilor suceveni, așa cum gindeam că se petrec lucrurile și în legătură cu producția vaselor-chiupuri. Spre deosebire de acestea însă, castronul ajunge în cea de-a doua jumătate a secolului al XV-lea să ocupe un loc definitiv în ceramica de uz gospodăresc, ca un produs tipic și de serie, reclamat de cerințe sporite și pentru trebuințe mai speciale de societatea umană ce-și ducea traiul în orașul reședință. El dăinuie în ceramica secolului al XVI-lea prin exemplarele cele mai izbutite, care marchează evoluția sa în contextul ceramicii comune sucevene.

Studiul întreprins asupra materialelor pe care le-am prezentat ne îngăduie mai întâi observații care să contureze nivelul atins în cea de-a doua jumătate a secolului al XV-lea de producția de ceramică de uz comun la Suceava; în al doilea rând, cunoașterea acestei etape din evoluția olăriei comune înlesnește înțelegerea coordonatelor mai largi în care se petrece dezvoltarea amplă a meșteșugului ceramic — diversificat și avînd o sferă mai cuprinzătoare — prin prisma căroră se poate defini ponderea acestui meșteșug în cadrul producției meșteșugărești ce se dezvoltă la Suceava.

Sub raportul tehnic continuă să fie practicate și îmbunătățite procedeele cunoscute în special pe la mijlocul secolului al XV-lea²¹. Cu privire la prepararea pastei se constată grija permanentă de a-i menține un grad ridicat de degresare prin adăugarea unui procent sporit de nisip, de obicei cu granule uniforme ca mărime, adică fie în special mici, fie predominînd granulele mari ori foarte mari; mult mai mult se insistă acum asupra procedurii mecanic de repartizare a degresanților în masa lutului, datorită cărui fapt pasta aceasta are calități plastice dintre cele mai bune. Diversificarea formelor de vase cu caractere funcționale variate, dar mai ales extinderea acum a folosirii smalțului în ceramică, au impus efortul de a se obține sau îmbunătăți anumite categorii de pastă cu calități corespunzătoare.

Dacă sub raportul ridicării calității pastei efortul meșterilor olari pare în chip special solicitat, în domeniul modelării vaselor ei se dovedesc pe deplin creatori de forme și profiluri noi, caracterizate printr-o linie suplă, ușor reținută, însă cu o notă de sobrietate, îmbinate armonios. Pe aceeași cale a îmbunătățirii procedeelor tehnice și mai ales a încetățenirii unora apărute puțină vreme înainte s-a făcut un pas definitiv în ceea ce privește calitatea superioară a arderii. La Suceava este generalizată acum folosirea cuptoarelor de ars ceramică cu capacitate mare²², evaluate, prevăzute cu sisteme de reverberație care asigură o ardere bună, oxidantă. Este foarte posibil ca generalizarea lor să se datoreze impulsului dat de dezvoltarea în ritm rapid a unor ramuri relativ noi ale meșteșugului ceramic; avem în vedere în special ramura ceramicilor folosite în arhitectura vremii, a căror producere reclama din mai multe motive cuptoarele de acest soi. Dacă mai avem în vedere și un alt aspect, și anume existența unor mari cantități de deșeuri, ca și frecvența lor în cuprinsul acestor ateliere, contrastantă cu puținătatea celor din secolul trecut, totul sugerează acum organizarea producției ceramice în cuprinsul unor ateliere cu capacitate de producție apreciabilă.

În evoluția ceramicii de uz comun de la Suceava, petrecută în răstimpul secolelor al XIV-lea și al XV-lea, s-a observat o anumită particularitate cu privire la metoda de ardere, reducătoare și oxidantă. Analizînd calitatea arderii la materialele ceramice din prima jumătate a secolului al XV-lea, atît în cazul metodei reducătoare, cît și în al celei oxidante, constatăm similitudinea rezultatelor ambelor metode, și într-un caz și într-altul gradul arderii fiind același. Din acest motiv, predominarea metodei oxidante în arderea ceramicii comune și renunțarea expresă la metoda redu-

²¹ Elena Busuioc, *op. cit.*, p. 307—308.

²² Marioara Nicorescu, *Cuptoarele de ars ceramică din secolele XIV—XV de la Suceava*, în *SCIIV*, 16, 1965. 1, p. 103.

cătoare la Suceava în cea de-a doua jumătate a secolului al XV-lea nu-și găsesc explicația în funcție de criterii de ordin tehnic; considerăm de aceea că arderea oxidantă pare să se fi impus mai întâi în cadrul atelierelor de ceramică așa-numită monumentală, precum și grație avântului pe care îl ia acum smălțuitul în ceramica moldovenească în genere, centrul de la Suceava ocupînd mai departe locul de frunte²³. Alternanța între cele două metode de ardere nu poate fi interpretată ca fiind un soi de modă fără a i se da vreo explicație prin care să se arate în ce împrejurări un procedeu sau altul se impune la un moment dat sau, dimpotrivă, cade în desuetudine. Aceasta cu atît mai mult, cu cît socotim că, printre alte criterii care deosebesc sau, dimpotrivă, apropie anumite culturi de ceramică medievală definite în timp și spațiu, arderea după o metodă sau alta poate constitui deseori unul dintre argumentele care intră într-o astfel de discuție.

Socotim că în tot cursul evului mediu pe teritoriul patriei noastre s-au practicat cele două metode de ardere a ceramicii, reducătoare și oxidantă, dar că în diverse regiuni și în anumite perioade de timp au existat raporturi deosebite între aceste două procedee. Așa se face că, printre alte caracteristici care definesc apropierea ceramicii comune din secolele XIV—XV de la Suceava, și în general din Moldova, la aria largă a unor culturi materiale central-europene arderea în atmosferă reducătoare constituie unul din criteriile în funcție de care se conturează această apropiere²⁴. Tot aici subscrie, prin suma trăsăturilor sale specifice, și ceramica feudală din Transilvania, datînd din aceleași secole, care cunoaște de asemenea folosirea metodei arderii reducătoare, predominantă se pare o vreme. Nu tot așa stau lucrurile însă cu ceramica feudală din același timp din Țara Românească, unde predominantă de timpuriu este arderea oxidantă. Se știe că aria culturală cu care aceasta prezintă afinități este lumea sud-est europeană²⁵.

Continuînd discuția în același sens, în lumina observațiilor făcute în special pe ceramica comună de la Suceava și judecată în funcție de materialele de comparație, ceramica feudală moldovenească prezintă anumite caracteristici tipologice care vin să sublinieze aceeași apropiere de care vorbeam mai sus²⁶. Avem posibilitatea ca, în funcție de anumite forme specifice de vase din repertoriul ceramicii moldovenesti, care dau nota predominantă, să putem urmări mai departe pe acest plan același raport de comparație. Astfel, constatăm, de exemplu, că în ceramica moldovenească a secolului al XV-lea predominante sînt cănile, castroanele, capacul, păstrînd o singură formă oarecum rudimentară, precum și atît de răspînditele borcane și oale cu buza rotunjită și îngroșată, corespunzîndu-i în interior o pronunțată șanțuire. Menționăm că, în special prin aceste

²³ N. Constantinescu, *Contribuție la cunoașterea ceramicii bizantine de la Cetatea Albă (Belgorod Dniestrovski)*, (col. vechi MNA), în SCIV, X, 1959, 2, p. 447—449.

²⁴ Cf. Mircea D. Matei, *Contribuții arheologice la istoria orașului Suceava*, București, 1963, p. 41 și urm.; J. Kruppé, în *Archaeologia polona*, III, Wrocław, 1960, Warszawa, p. 181—185.

²⁵ N. Constantinescu, *Observații asupra satului fortificat din Țara Românească în secolele XIV—XV*, în SCIV, XIII, 1962, p. 68—71.

²⁶ Pentru analogii, vezi Elena Busuioc, *Ceramica de uz casnic din secolul al XIV-lea de la Suceava*, în SCIV, XV, 1964, 2, p. 219.

forme de vase, ceramica moldovenească păstrează afinități cu unele culturi de ceramică feudală central-europeană. Dimpotrivă, repertoriul ceramicii feudale din Țara Românească²⁷ se caracterizează prin prezența ulcioarelor, a capacelor de forme diverse, evolute, ca și prin apariția mai târzie a castronului sau cel puțin a unei slabe reprezentări a acestei forme de vas în repertoriul ei. Profilul de buză rotunjită și îngroșată este de asemenea necaracteristic în ceramica munteană.

În a doua jumătate a secolului al XV-lea, mai degrabă în ultimul sfert al acestui veac, constatăm însă unele schimbări; mai întâi, datorită evoluției locale ce poartă pecetea unui efort permanent din partea meșterilor olari, se ajunge ca sub raport tehnic ceramica comună moldovenească să cunoască un grad similar de dezvoltare cu al celei muntene. Evoluind pe planuri diferite, ele continuă să se deosebească din punct de vedere stilistic; observăm însă că în această vreme ceramica moldovenească prezintă unele elemente stilistice înnoitoare, care indică oarecare contacte și cu ceramica de factură sud-est europeană, fie prin Dobrogea, fie prin Țara Românească. Ne gândim la linia zveltă a vaselor din această vreme, dată de pronunțata conicitate a fundului, la toarta îngustă și alungită, spre deosebire de cea lată care se potrivea, e drept, cu silueta oarecum greoaie a vaselor din prima jumătate a secolului al XV-lea. Probabil forma de strachină și de farfurie cu picior inelar și, fără îndoială, ulciorul cunoscut sigur la Suceava, doar în ceramica de lux din secolul al XV-lea, sînt de pus pe seama contactului cu ceramica smălțuită de factură bizantină.

Se pare că ceramica din sudul Moldovei din aceeași vreme prezintă mai pregnant caracteristicile acestei întrepătrunderi de influențe diferențiate din punct de vedere stilistic, în sensul îmbinării unor caractere din sferele deosebite ale celor două culturi materiale: central-nordică și sud-est europeană.

Revenim asupra considerațiilor de încheiere a discuției cu privire la evoluția sub raport tehnic și tipologic a meșteșugului ceramic de la Suceava în a doua jumătate a secolului al XV-lea și pentru a o evidenția ni se pare firească încercarea unui raport de comparație cu stadiul la care se afla acest meșteșug în secolul precedent. Atît prin procedeele tehnice, cît și prin soluțiile tipologice, și mai ales de ornamentare, ceramica orășenească din secolul al XIV-lea de la Suceava pare să se inspire din plin din ceramica rurală a mediului înconjurător, față de care rămîne relativ puțin diferențiată. Situația se schimbă însă în veacul următor, în condițiile noi create de activitatea economică a orașului, bazat pe producția meșteșugărească, căreia îi este proprie o mai rapidă și mai profundă evoluție a procedeele tehnice; aceasta a permis în fapt acel proces, sesizat pe cale arheologică, de diferențiere a meșteșugurilor și care se petrece și în sfera meșteșugului ceramic²⁸. Deși cunoaștem puțin ceramica sătească din această vreme, ea pare că sugerează anumite trăsături, pe care găsim firesc să le punem pe seama unor transmițeri de pe urma contactului cu ceramica orășenească. În legătură cu aspectele generale ale acestei ceramici, observăm mai întâi aceeași tendință de degresare a pasteii; progrese se fac de asemenea în domeniul arderii, grație mai bunei calități a pasteii, dar, este de

²⁷ N. Constantinescu, *op. cit.*, p. 69–70.

²⁸ Mircea D. Matei și Ștefan Olteanu, *Noi date cu privire la dezvoltarea meșteșugurilor în Suceava feudală*, în *SCIV*, XII, 1961, 1, p. 125–130.

presupus, și răspîndirii cuptoarelor cu sisteme de reverberație. Sub influența ceramicii urbane se petrece și în ceramica rurală fenomenul de simplificare a ornamentului. Toate acestea par să indice difuzarea unor practici avansate, în sens invers, din sfera meșteșugului ceramic orășenesc către cel sătesc.

Ceramica rurală se dovedește, în schimb, păstrătoarea unor tradiții de ordin tipologic și stilistic caracteristice în veacul trecut; faptul este firesc dacă ne gîndim că, în genere, meșteșugul sătesc este mai tradițional, caracterizîndu-se printr-o evoluție cu mult mai lentă decît cel orășenesc, mai supus influențelor ²⁹.

O trăsătură ce se desprinde în urma analizei cu privire la nivelul de dezvoltare atins de ceramica comună de la Suceava în această vreme și care are la bază acele cîștiguri de ordin tehnic de care vorbeam mai sus este caracterul permanent al specializării în ceea ce privește anumite forme și categorii de vase cu funcții diverse; această specializare implică o diviziune specială a muncii, care se afirmă astfel în cadrul acestui meșteșug. Faptul acesta situează dezvoltarea meșteșugului ceramic pe o treaptă superioară, alături de celelalte meșteșuguri ce se dezvoltă la Suceava și în sînul cărora s-a stabilit, grație cercetărilor arheologice, că se petrece aceeași tendință de specializare a unor ramuri noi, desprinse dintr-un meșteșug principal, paralel cu adîncirea specializării unuia singur ³⁰. Diviziunea specială a muncii în producția meșteșugărească este o expresie a dezvoltării forțelor de producție, criteriul ce indică un grad superior în evoluția pe plan economic a orașului medieval. Trebuie să avem în vedere că este vorba de o specializare îngustă, ce se păstrează la un stadiu incipient, neevoluat, impus de caracterul restrîns al reproducției, astfel fiind caracterizată producția meșteșugărească din feudalism ³¹ chiar dacă ne referim la aceea care se desfășoară în mediul urban ³². Ajungem în fapt aici în domeniul organizării producției de ceramică, al cărei mecanism este deosebit de dificil de sesizat pe cale arheologică. Totuși, în legătură cu această problemă, descoperirile de la Suceava par să sugereze unele indicii, pe care încercăm să le prezentăm aici ca simple ipoteze, ele urmînd a fi verificate și fondate pe baza unor cercetări viitoare. Ținînd seama de modul în care se grupează unele complexe de ceramică, postulăm existența la Suceava a unor ateliere destinate în special producției categoriei de vase de bucătărie și de uz gospodăresc; cealaltă categorie, care cuprinde ceramica de masă, vesela, pare a fi produsă mai degrabă în atelierele care produceau îndeobște ceramică smălțuită. Ne grăbim însă să menționăm că gruparea după acest criteriu a atelierelor de ceramică o înțelegem ca fiind destul de arbitrară și foarte puțin rigidă. Socotim că, deși axate în principal pe producerea unei anumite categorii de vase, bunăoară a acelor de bucătărie, aceleași ateliere produceau în mică cantitate, cel puțin în anumite perioade de timp, și vâscioare de masă, spre exemplu. Mai mult decît atît, chiar atelierele destinate în chip expres producției de cahle și olane pro-

²⁹ Ștefan Pascu, *op. cit.*, p. 30—34.

³⁰ Mircea D. Matei și Ștefan Olteanu, *op. cit.*, p. 125—130.

³¹ „O lege a modurilor de producție precapitaliste este reluarea procesului de producție pe aceeași scară și pe aceeași bază tehnică” (V. I. Lenin, *Opere complete*, ed. a 2-a, vol. 3, București, Edit. politică, 1963, p. 53).

³² Ștefan Pascu, *op. cit.*, p. 80—90.

duceau, probabil cu ocazia unor zile de târg mai de seamă, ceramică de uz comun, aceasta fiind solicitată în chip special, fapt indicat de asocierea unor resturi de astfel de vase în cuprinsul unor atare cuptoare. Este drept că grupul de ceramică cenușie, restrins la categoria ceramicii de uz gospodăresc, pare să pledeze în sensul unei mai stricte specializări, dar el poate tot așa de bine să reprezinte un aspect regional și să fi ajuns la Suceava pe calea schimbului, venind dintr-un centru oarecum nordic. Considerăm, în concluzie, că ne apropiem mai mult de adevăr dacă înțelegem proporțiile mai degrabă restrinse ale acestei specializări ce se manifestă în sinul meșteșugului ceramic de la Suceava din a doua jumătate a secolului al XV-lea.

Existența unor ateliere care manifestă caracterele unei producții tot mai specializate, capacitatea meșterilor olari de a adapta materia primă, lutul (care pare să fi fost la Suceava de o calitate inferioară) unor exigențe tehnologice crescute, unificarea procedeelor tehnice paralel cu perfecționarea profesională și cu creșterea producției ceramice, toate acestea sugerează unele observații asupra structurii sociale a orașului medieval Suceava, în sensul dezvoltării în cuprinsul lui a unei largi păături mijlocii. Bazată pe producția meșteșugărească, Suceava are acur, și tocmai grație dezvoltării acesteia pe o treaptă superioară, cînd se diversifică, o importantă masă de meșteșugari, care constituie un element de însemnată pondere în viața economică a orașului medieval.

CÉRAMIQUE D'USAGE COURANT — NON EMAILLÉE — DE LA SECONDE MOITIÉ DU XV^e SIÈCLE À SUCEAVA

RÉSUMÉ

La céramique d'usage courant de Suceava datant de la seconde moitié du XV^e siècle présente comme trait caractéristique les procédés techniques et technologiques supérieurs connus surtout vers le milieu dudit siècle et qui viennent s'y introduire et se généraliser à partir de ce temps-là. La diversité des formes de vases avec des caractères fonctionnels variés et surtout l'extension, à cette époque, de l'emploi de l'émail en céramique, ont imposé certains efforts pour obtenir et améliorer certaines catégories de pâte en vue d'atteindre les qualités requises. En ce qui concerne la préparation de la pâte, on constate un souci permanent de lui maintenir un degré élevé de dégraissage au moyen de l'addition d'un pourcentage accru de sable, d'habitude avec des granules uniformes comme taille, le plus souvent de petites dimensions, mais aussi avec la prédominance des grands granules ou des très grands; on insiste tout spécialement sur le procédé mécanique de la répartition du dégraissant dans la masse d'argile grâce auquel la pâte acquiert les meilleures qualités plastiques. À Suceava se généralise alors l'utilisation de fours pour la cuisson céramique à forte capacité, plus évolués et pourvus d'un système de réverbération assurant une bonne cuisson oxydante. Il y a prédominance de la céramique rouge, à cuisson oxydante.

Dans le domaine du modelage des vases, les potiers s'avèrent de parfaits créateurs de formes et de profils nouveaux, se caractérisant par une ligne souple, légèrement retenue par une note de sobriété, harmonieusement agencée.

Un trait particulier qui se dégage de l'analyse concernant le niveau de développement atteint par la céramique commune de Suceava à cette époque, c'est le caractère permanent de la spécialisation des formes et catégories de vases de fonction diverse. Cette spécialisation implique une division particulière du travail qui vient s'affirmer ainsi dans le cadre de ce métier. En tentant un comparaisn entre le niveau atteint par la poterie à Suceava, dans la seconde moitié du XV^e siècle, et celui dans lequel elle se trouvait au siècle précédent, nous constatons qu'en raison des procédés techniques aussi bien que par les solutions typologiques et surtout par l'ornementation, la céramique urbaine du XIV^e siècle semble s'inspirer de la céramique rurale du milieu environnant par rapport à laquelle elle n'est que très peu différenciée. La situation est toute autre au siècle suivant (XV^e), dans les nouvelles conditions créées par l'activité économique de la ville, basée sur une production artisanale qui se distingue par l'évolution plus rapide et plus profonde des procédés techniques ; il semble ainsi que la céramique rurale de cette époque manifeste certains traits que nous jugeons fort opportun de mettre sur le compte de certaines transmissions à la suite du contact avec la céramique urbaine. Par conséquent au XV^e siècle on constate la diffusion de certaines pratiques avancées de la poterie urbaine vers celle rurale.

L'existence d'ateliers qui manifestent les caractères d'une production toujours plus spécialisée, la capacité des potiers d'adapter leur matière première, l'argile (qui semble avoir été de qualité inférieure à Suceava), aux exigences technologiques accrues, l'unification des procédés techniques, parallèlement à la formation professionnelle et l'augmentation de la production céramique, tous ces éléments nous suggèrent certaines observations au sujet de la structure sociale de la ville médiévale de Suceava, au sens du développement, sur son étendue, d'une vaste couche sociale moyenne. Se basant sur une production artisanale et justement grâce au développement de cette dernière à un niveau supérieur — quand elle vient à se diversifier — Suceava renferme alors une importante masse d'artisans qui constitue un élément de grande importance dans la vie économique de la ville médiévale.

LÉGENDE DES FIGURES

Fig. 1. — *Suceava*. Céramique rouge de la seconde moitié du XV^e siècle ; vases de cuisine ; 1, 4, 5, pots à anse ; 2, 3, vases-pot ; 6, vase-pot d'usage ménager, appartenant au groupe de la céramique grise.

Fig. 2. — *Suceava*. Cruche et petit pot à anse (anse détachée à l'antique), seconde moitié du XV^e siècle.

Fig. 3. — *Suceava*. Coupe, seconde moitié du XV^e siècle.

Fig. 4. — *Suceava*. Cruche-broc, seconde moitié du XV^e siècle.

Fig. 5. — *Suceava*. Bol, seconde moitié du XV^e siècle.