

O UNEALTĂ SCITICĂ DE ORFĂURĂRIE LA DUNĂREA DE JOS

DE

VASILE CULICĂ-(CĂLĂRAȘI)

Piesa a cărei descriere se dă mai jos¹ a fost găsită în anul 1966 pe malul drept al Dunării, la 2,5 km în aval de satul Pîrjoaia (com. Canlia, r. Adamclisi, reg. Dobrogea) pe locul numit Kale Gherghi². A fost culeasă în urma retragerii apelor de pe plaja acoperită de obicei cu resturi de cultură materială romano-bizantină, provenite din prăbușirea unei însemnate părți a cetății (fig. 1). Printre ele se întâlnesc însă și urme mai vechi, dintre care amintim doar resturile ceramice caracteristice pentru prima și a doua epocă a fierului, precum și monede histriene³ — tipul cu roata — datate în secolul al V-lea î.e.n.⁴, ceea ce constituie o dovadă că așezarea romano-bizantină suprapune o altă așezare mai veche⁵.

Caracterul fortuit al descoperirii nu reduce cu nimic valoarea ei, interesul pe care-l suscită fiind susținut de noutatea piesei și în egală măsură de locul geografic în care a apărut.



Obiectul are înfățișarea unei scurte bare metalice de formă cvasi-cilindrică, cu capetele îngroșate. Cel inferior este lățit, astfel că în secțiune apare relativ elipsoidal. Suprafața vergelei prezintă o serie de asperități care-i dau un aspect zgrunțuros și chiar o mică proeminență care ar putea fi considerată drept un indiciu pentru felul cum trebuie să fie ținută în momentul întrebuințării (fig. 2).

¹ Piesa a fost depusă de noi la Muzeul regional de istorie din Călărași, inv. nr. 9388.

² P. Polonic, *Celăltele antice de pe malul drept al Dunării (Dobrogea) pînă la gurile ei*, în *Natura*, 7, 1935, p. 19; Arhiva personală P. Polonic, în caietul *Cercetările de pe malul drept al Dunării, de la Hîrșova pînă la Ostrov*, p. 37—38, Biblioteca Academiei R. S. România, I, ms. 7.

³ Bucur Mitrea, *Descoperiri recente și mai vechi de monede antice și bizantine în Republica Socialistă România*, în *SCIV*, 16, 1965, 3, p. 608; Bucur Mitrea, *Descoperirile monetare și legăturile de schimb ale Histriei cu populațiile locale în sec. V—IV î.e.n.*, în *Studii Clasice*, VII, 1965, p. 159.

⁴ C. Preda, *Monedele histriene cu roată și legenda IεT*, în *SCN*, III, p. 35.

⁵ Asupra așezării traco-getice, vezi nota nr. 1, p. 419, în *Dacia*, N.S., IX, 1965.

Piesa, păstrată în întregime, are lungimea de 47 mm. Partea cea mai îngustă are diametrul de 12 mm, iar capătul lătit 12/18 mm. Acesta prezintă în relief un motiv zoomorf (fig. 3 și 4). Celălalt capăt, ca urmare a loviturilor repetate cu un ciocan, a căpătat aspectul de „floare” și un diametru mărit, de 18 mm. Parte din marginea „florii” s-a desprins din vechime, tot datorită acțiunii de lovire. Greutate 49 gr.

Motivul zoomorf, redat în imagine pozitivă, este destul de vizibil, cu toată starea precară de conservare și constă dintr-un cap de pasăre

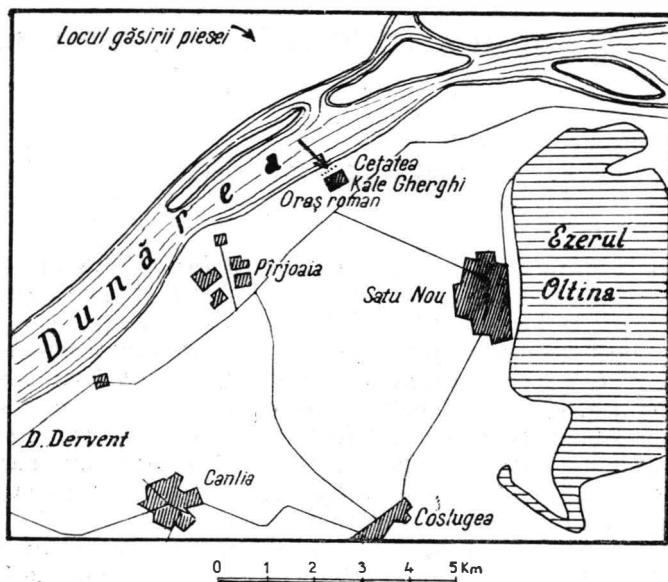


Fig. 1. — Schița cu locul descoperirii.

de pradă, subiect care a cunoscut o largă răspindire în spațiul scitic și chiar în aria tracică⁶.

Figura, înfățișată cu ciocul spre dreapta, este redusă la elemente caracteristice executate cu mijloace decorative simple, distribuite astfel încât imaginea poate fi împărțită printr-o linie verticală în două părți inegale. Partea din stînga, mai mică, redă capul propriu-zis al păsării și cuprinde ochiul, de formă globulară, reliefat, înconjurat de un inel simplu, fără ornamente.

Îndărătul ochiului se distinge o alveolă, semnificînd probabil urechea păsării. Imediat sub elementele descrise mai sus, restul capului este redat cu unele mici detalii care se disting vag.

Toată partea din dreapta este ocupată de un cioc puternic, de dimensiuni exagerate, răsucit ca o volută, suprapus de un apendice cu punct de formare în dreptul ochiului și terminat în locul în care ciocul începe să se încovoie. Ciocul se termină printr-un vîrf ascuțit și a fost astfel redat că

⁶ D. Berciu, *O descoperire traco-scitică din Dobrogea și problema scitică la Dunărea de jos*, în SCIV, X, 1959, 1, p. 38.

nu lasă să se vadă partea lui inferioară. Apendicele este străbătut în lungime de o linie ușor reliefată.

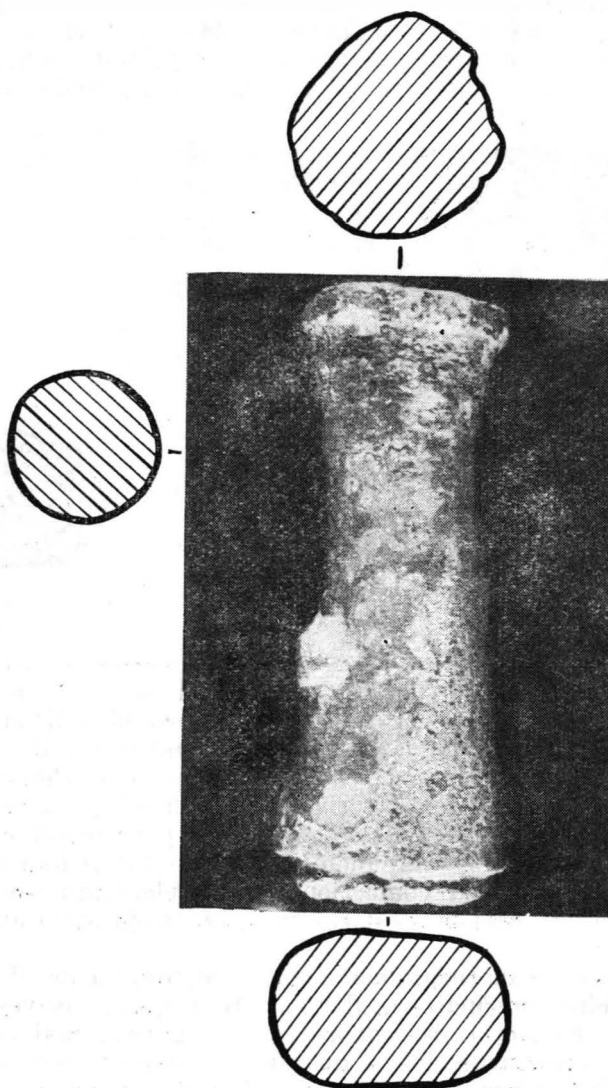


Fig. 2. — Fotografia piesei.

Întreaga imagine se sprijină pe baza vergelei, deasupra, căreia se înalță cu circa 2 mm. Baza depășește imaginea, ocolind-o de jur împrejur cu o mică bordură, ca o ramă. Diametrul imaginii 9/15 mm.



O primă problemă pe care o ridică mica unealtă este legată de scopul pentru care a fost confecționată și, bineînțeles, de felul cum se lucra cu ea.

Aspectul general al uneltei este acela al unei patrițe, cu imaginea pozitivă și în relief. „Floarea“ de la capătul superior este un indiciu că în procesul folosirii se izbea cu un ciocan și că a fost întrebuințată un timp relativ îndelungat. În schimb, imaginea de la celălalt capăt, neprezentând urme avansate de uzură prin folosire, ne îndreptățește convingerea că nu acționa asupra unor materiale prea dure. Amănuntele sus-menționate

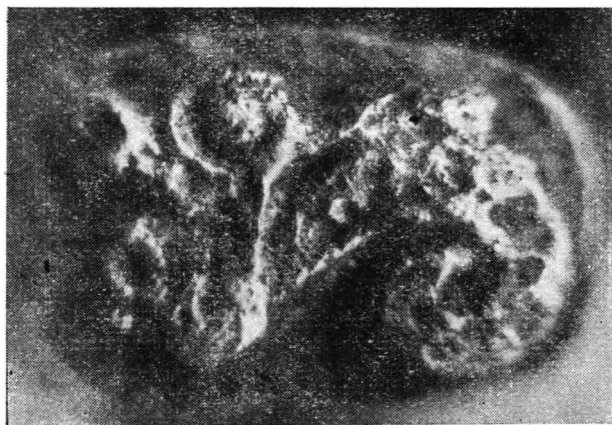


Fig. 3. — Fotografia imaginii capului de vultur.



Fig. 4. — Imaginea capului de vultur (desen).

fac să ne gândim la confecționarea unor aplici din foiță de metal — aur sau argint — printr-o tehnică asemănătoare procedului cu plăci-stanță (Pressmodell). Imaginea de pe piesa noastră fiind redată în pozitiv, imprimă pe foița metalică, imaginea negativă și scobită. Pentru a putea fi văzută normal, aceasta trebuia privită de pe fața opusă celei pe care se aplica tiparul. Împrejurarea că motivul de pe unealtă este redat în pozitiv ne împiedică să presupunem că ar fi putut fi folosită la ornarea prin presare a unor obiecte confecționate din piele, lemn, ceramică sau alte materiale semidure, căci în acest caz imaginea imprimată ar fi fost negativă.

Deopotrivă de inacceptabilă ne pare ipoteza că ar fi putut servi, laolaltă cu unelte asemănătoare, dar variate în ceea ce privește conținutul iconografic, la confecționarea unor tipare negative, mai complicate, în care urma să se toarne obiecte metalice cu subiecte zoomorfe. Un astfel de tipar ar fi fost lucrat dintr-un material moale și nu ar fi solicitat izbitori de ciocan în unealtă. Loviturile primite în timpul lucrului, datorită cărora partea superioară a „înflorit“, nu a avut nici un efect asupra motivului ornamental de la capătul inferior, deoarece acesta întâmpina o slabă rezistență din partea foiței metalice și a materialului semidur pe care era așezată în vederea prelucrării.

Rămâne de stabilit în viitor în ce măsură ornamentul respectiv transpus pe foaia metalică a constituit un obiect de sine stătător, sau dimpotrivă, pe aceeași foaie s-au realizat cu același tipar, ori cu tipare diferite, mai multe motive ornamentale. Pentru un răspuns sigur ar fi necesar să

intrăm în posesia unei plăcuțe cu reliefuri similare celui de pe unealta de la Pîrjoaia; pentru moment nu cunoaștem asemenea piesă.

Motivul capului de vultur, chiar neasociat cu alte motive zoomorfe, constituie o serie de monumente, dar toate pe care le cunoaștem sînt realizate prin turnare, din bronz⁷, iar atunci cînd apare multiplicat pe aceeași pacă de aur, este executat în dimensiuni diferite⁸.

Forma motivului zoomorf, mai mult sau mai puțin elipsoidală, aminteste pe aceea a plăcuței de aur, cu reprezentarea unui iepure ghemuit, găsită în tumulul nr. 2 din Kerçi⁹. Ar fi deci un indiciu că și tiparul nostru putea să fie utilizat la confecționarea unor astfel de plăcuțe.

Aceste plăcuțe executate din foaie de aur se coseau pe îmbrăcăminte sau pe acoperămîntul de cap¹⁰, practică răspîndită într-o anumită etapă istorică atît în lumea scitică, cît și la alte grupuri etnice. Motivele rediate pe asemenea plăcuțe erau destul de variate. Astfel la Sinjavka, plăcuțele de aur care acoperea capul defunctului reprezentau imaginea unor cerbi culcați¹¹.

Reproducerea repetată a aceluiași motiv ornamental, pe un singur obiect, este o practică preferată în lumea tracică, în special la confecționarea pectoralelor din foaie de aur¹². Placa-ștanță de la Garčinovo¹³, care a servit la confecționarea unor plăci de aur de dimensiuni mari, cui ornamentație complicată, reproduce de mai multe ori motivul capului de vultur. Dar pentru a opta în favoarea uneia dintre cele două arii ale stilului animalier (balcano-danubiană tracică sau scitică nord-pontică sîntem ținuti de elemente specifice pe care vom vedea mai jos în ce măsură le putem identifica la piesa noastră.

În căutarea unor analogii mai apropiate sau mai depărtate, ca stil și în spațiu, ne oprim pentru început la sabia-emblemă de la Medgidia¹⁴, care reproduce capul de vultur pe placa triunghiulară. Deosebiri sînt multiple și țin nu numai de condițiile deosebite oferite de dimensiunile la care sînt lucrate capetele comparate, dar în primul rînd de unele detalii de caracter tracic și anume, ornamentul cu linii transversale și cel în vrej, care la piesa noastră lipsesc. Capul de pe placa sabiei-emblemă de la Medgidia este continuat de gîtul păsării și are un cioc mult mai gros la bază, format din două părți, una superioară și alta inferioară, elemente și detalii care lipsesc pe unealta de la Pîrjoaia. În schimb capul de pe placa sabiei-emblemă este lipsit de ureche și de apendicele de deasupra ciocului, atît de expresiv redat pe unealtă.

⁷ M. Rostovtzeff, *Iranians and Greeks in South Russia*, Oxford, 1922, pl. X/A și fig. 22/B; Ellis H. Minns, *Scythians and Greeks*, Cambridge, 1913, fig. 73, 109, 115.

⁸ E. H. Minns, *op. cit.*, fig. 123.

⁹ Tamara Talbot Rice, *Les Scythes*, trad. din engleză de Maurice Vieyra, Paris-Grenoble, 1958, p. 216 și pl. 16.

¹⁰ G. I. Borovka, *Женские головные уборы Чертомлыцкого кургана*, în *IRAИМК* Tom I, nr. 18, 1921, pl. XVII.

¹¹ Tamara Talbot Rice, *op. cit.*, p. 145.

¹² Bogdan D. Filow, *Die Grabhügelnkropole bei Duvanlij in Südbulgarien*, Sofia, 1934, p. 84 și pl. II/3.

¹³ Nandor Fettich, *Der Skytische Fund von Garlschinowo*, în *ArchHung*, XV, 1934, pl. I-III și IV/1; B. Filow, *Ein „Skytisches“ Bronzerelief aus Bulgarien*, în *ES.A*, IX, p. 197-205, fig. 1-3.

¹⁴ D. Berciu, *op. cit.*, pl. I-II, fig. 1.2.

Nici compararea cu numeroasele capete de pe placa-stanță de la Garčinovo nu oferă apropieri stilistice mai puternice. Ciocurile de aici sînt prevăzute cu apendicele respectiv, dar executat în altă tehnică, ornamentat, iar ochiul are o tendință marcată spre migdalare.

Trecînd în spațiul nord-pontic, ne par posibile apropierea cu capetele stilizate de pe virful de stîlp (pole top) din Kuban ¹⁵, el însuși în formă de cap de vultur, unde poziția ochiului și forma ciocului sînt cele mai caracteristice detalii de analogie. O altă piesă din Kuban, de astă dată o placă de aur ¹⁶, redă, pe lîngă alte motive zoomorfe, capul de vultur foarte împodobit cu liniuțe transversale și cerceulețe, dar cu un apendice deasupra ciocului, apropiat mult de cel de la Pîrjoaia. Analogii se mai găsesc în special la capul de vultur care formează muchia securii reprodușă de Minns ¹⁷, sau pe placa de aur pentru tolba de săgeți ¹⁸ și într-o podoabă de căpăstru ¹⁹. În general piesele amintite se caracterizează printr-o ornamentare simplă, au aceeași formă a ochiului și redau ciocul dintr-o singură bucată, fiecare cu apendicele în imediata apropiere a ochiului. Capetele de pe placa de aur pentru tolba de săgeți (goryth) sînt mult stilizate, dar cuprind aceleași elemente ca și cel de pe unealta de la Pîrjoaia.



Problema datării interesantului obiect de care ne ocupăm este într-ocîtva îngreuiată de lipsa unor elemente stilistice și ornamentale care ar putea conduce spre analogii cert date — lipsă datorată nu atît unei tratări voit simpliste, ci mai degrabă dimensiunilor reduse pe care le-a avut la îndemînă gravorul. Într-adevăr, în afară de elementele principale ale capului păsării — ochiul, ciocul și apendicele care-l suprapune — alte ornamente, ca de pildă banda cu liniuțe transversale, spirala, penele stilizate etc. nu și-au găsit loc în imaginea noastră.

Cu toate acestea apropierea, în mare, de placa de la Garčinovo, de stîlpul de la Ulsk, de celelalte piese nord-pontice amintite mai sus și chiar de aplicile cruciforme, dintre care amintim pe cele de la Armășoia ²⁰ și de la Bîrsești ²¹, ne obligă la încadrarea în cuprinsul secolului al V-lea î.e.n., chiar dacă unele rezerve ar lega datarea și de finele secolului al VI-lea î.e.n. ori de începutul secolului al IV-lea î.e.n.

De sfîrșitul secolului al VI-lea î.e.n. ne îndepărtează însă stilul geometrizat al imaginii de pe piesa noastră, în contradicție cu naturalismul care se impune brutal chiar și sub execuția stilizată a plăcii de la Garčinovo. Remarcăm însă și vom reține aceasta pentru ultima problemă pusă de piesa noastră, aceea a apartenenței etnice a creatorului ei, că în timp ce placa de la Garčinovo generează geometrismul sabiei-lemnă de la Medgidia, cu vizibile urme naturaliste, piesa de la Pîrjoaia cultivă un geometrism rece, așa cum s-ar părea că îl imprimă stîlpul de la Ulsk și celelalte monumente nord-pontice la care am făcut trimitere mai sus, al căror geometrism timpuriu a fost identificat în fondul tracic, preescitic.

¹⁵ M. Rostovtzeff, *op. cit.*, pl. X/A.

¹⁶ *Ibidem*, p. XIII/D.

¹⁷ E. H. Minns, *op. cit.*, fig. 152.

¹⁸ *Ibidem*, fig. 123.

¹⁹ M. Rostovtzeff, *op. cit.*, fig. 22/B.

²⁰ Anton Nițu, *Despre unele urme scitice în Moldova*, în *Materiale*, I, 1953, p. 3, fig. 1/a—b.

²¹ Sebastian Morintz, *Săpăturile de la Bîrsești*, în *Materiale*, III, p. 222.

O încadrare cronologică în limite precise și cât mai apropiate o considerăm cu puțință numai atunci cînd ne vom afla în fața unor elemente de podoabă realizate cu unealta de la Pîrjoaia, provenind din straturi de cultură datate. Cu toată extrema raritate a plăcilor de aur pe teritoriul românesc ²², existența uneltei pentru confecționarea lor ne face să sperăm că vor putea fi descoperite în viitor în număr apreciabil.

Reținem că și plăcuțele de aur din Crimeea au fost datate în secolele V — IV î.e.n. ²³.

Condițiile de teren de la Pîrjoaia nu se opun la datarea în secolul al V-lea î.e.n., mărturiile arheologice, printre care și monedele histriene cu roata, atestînd aici existența unei populații băștinașe aflată într-un stadiu de dezvoltare destul de avansat.

Prezența uneltei la Pîrjoaia, printre resturile romano-bizantine ale cetății din această epocă, este bineînțeles întîmplătoare, proveniența ei trebuind să fie căutată nu în orizonturile secolelor IV — VI e.n., ci cu un mileniu mai înainte, în straturile suprapuse de vestigiile romane.



Două sînt direcțiile dinspre care converg la Dunărea de jos elementele scitice sau pseudo-scitice : nord-pontică și sud-tracică.

Atît pe prima cît și pe a doua cale pot pătrunde în spațiul danubian obiecte de un caracter mai mult sau mai puțin scitic, dar cu un puternic aspect cultural cunoscut ca scitic, în care sînt dizolvate elemente locale și grecești.

Zona de stepă a spațiului nord-pontic este considerată ca teritoriu scitic, în opoziție cu zona de silvo-stepă, locuită de triburi de altă structură etnică, dar fondul tracic hallstattian este în general recunoscut ambelor zone.

Am reținut mai sus că anumite particularități stilistice ne orientează către descoperirile din aria nord-pontică, în opoziție cu anume descoperiri sud-danubiene, ca sabia-emblemă de la Medgidia sau placa-stanță de la Gărcinovo, cărora li s-a dovedit o paternitate tracă ²⁴. În atare situație răspunsul la întrebarea dacă obiectul de la Pîrjoaia este un produs al artei scitice, sau numai de stil scitic, operă locală a culturii sud-tracice, nu este cîtuși de puțin evident. Am fi tentați să numim sud-tracic geometrismul obiectului nostru, dar așa cum am văzut, el se leagă mai strîns de analogii nord-pontice decît de cele sud-tracice.

Nu este lipsit de semnificație faptul că o anumită ceramică locală, apărută pe teritoriul dobrogean deocamdată doar la Histria ²⁵, identificată ca fiind de aspect nord-pontic și datată în secolul al V-lea î.e.n., a fost găsită și la Coslogeni ²⁶, pe malul Borcii, la numai cîțiva kilometri de Kale Gherghi. Este un argument în plus în favoarea părerii împărtășite de noi, că piesa de la Pîrjoaia nu este un produs sud-tracic.

²² I. Nestor, *Der Stand der Vorgeschichtsforschung in Rumänien*, în *22. BerRGK*, 1933, p. 151, placă de aur cu motive animaliere ; Dinu V. Rosetti, *Movilele funerare de la Gurbănești*, în *Materiale*, VI, p. 796, 805—807 și fig. 5—6.

²³ Tamara Talbot Rice, *op. cit.*, p. 216.

²⁴ D. Berciu, *op. cit.*, p. 38.

²⁵ *Histria*, II, 1966, p. 55, nota 117 ; p. 56, 130 și pl. 67/906.

²⁶ Inedită ; la Muzeul de istorie din Călărași, inv. nr. 6123 și 6202.

Problema pusă la un moment dat ²⁷, dacă o anumită descoperire la sud de Dunăre poate fi atribuită sciților, atît timp cît aceștia încă nu trecuseră fluviul, nu a constituit o piedică atunci cînd a fost vorba să se recunoască nu numai autenticitatea scitică a unei piese cum este cazanul de la Castelu ²⁸, datat în secolul al V-lea î.e.n., dar și vehicularea lui în legătură cu practicile rituale, de către o populație scitică ²⁹.

Considerînd unealta de la Pîrjoaia *autentic* scitică, și nu o imitație sau un produs al meșterilor traci sau greci, poate fi aceasta un temei pentru sesizarea unei enclave scitice la Dunărea de jos în secolul al V-lea î.e.n.?

Orientări noi tind să dovedească o contaminare a artei tracice de către cultura scitică, prin legături culturale etnice între sciții nord-pontici și tracii din vest ³⁰. În orice caz, piesa noastră nu pare a fi ajuns la Dunărea de jos prin filiera grecească.

Potrivit felului cum se pune în ultimul timp problema sciților, fondul tracic local constituind deci un element comun atît spațiului sud-dunărean, cît și celor două zone ale spațiului nord-pontic, s-ar părea că vehicularea unor forme de cultură scitică a fost înlesnită de acest fond comun și că deci prezența unelei la Dunărea de jos se datorește unor influențe culturale. Această părere își are temei și în părerea emisă nu de mult la noi, că perioada scitică în țara noastră se sprijină pe cultura locală asupra căreia s-a exercitat doar o influență culturală scitică ³¹.

Pe de altă parte sîntem nevoiți să recunoaștem că, oricît de autentic scitic ar fi martorul nostru, el este cu totul insuficient pentru a demonstra o prezență efectivă și de durată a unui grup scitic pe locul găsirii lui.

Pă măsură ce descoperirile scitice în această parte a țării se vor înmulți, ceea ce nu ar fi exclus în momentul în care se va trece la cercetarea unor locuri și în special a tumulilor din sud-vestul Dobrogei și din Cîmpia Bărăganului, problema scitică la Dunărea de jos ar putea fi reluată cu perspective mai bogate.

Condițiile de gă sire nu ne pot informa dacă mica unealtă a fost pierdută, ascunsă, sau depusă într-un mormînt. Ea constituie o raritate ³² pentru aria stilului animalier și îmbogățește seria de obiecte de caracter scitic cu o unealtă de orfăurărie, aducînd în același timp o contribuție demnă de subliniat la discuția în legătură cu problema scitică la Dunărea de jos în secolul al V-lea î.e.n.

OUTIL D'ORFÈVRERIE SCYTHIQUE DÉCOUVERT DANS LA RÉGION DU BAS-DANUBE

RÉSUMÉ

Au liendit Kale Gherghi, près du village de Pîrjoaia (commune de Canlia, district d'Adamclisi) on a découvert un outil d'orfèvrerie scy-

²⁷ D. Berciu, *op. cit.*, p. 41.

²⁸ A. Aricescu, *Cazanul scitic de la Castelu*, în *SCIV*, 16, 1965, 3, p. 568.

²⁹ D. Berciu, *Din istoria Dobrogei*, I, 1965.

³⁰ Dorin Popescu, *Problema sciților în Transilvania în opera lui Vasile Pârvan*, în *SCIV*, IX, 1958, 1, p. 9—32, cu bibliografia problemei; Székely Zoltán, *Mormîntul scitic de la Sf. Gheorghe*, în *SCIV*, XI, 1960, 2, p. 8.

³¹ *Ibidem*, p. 30.

³² Mircea Babeș nu atrage atenția asupra stanței pentru aplice în formă de labă de leu (B. N. Grakov, *Камешское городище на Днестре*, în *MIA*, 36, 1954, p. 135—136, fig. 13/5).

thique. La pièce est un coin avec lequel on confectionnait dans une feuille mince de métal des appliques, probablement en or. L'image que l'on imprimait par la frappe était une tête d'aigle, motif zoomorphe courant dans l'espace scythique, voire même dans l'aire thrace.

Par analogie avec quelques monuments de la culture scythique telle la plaque de Garčinovo, le pilier de Ulsk ou certaines appliques cruciformes trouvées en Roumanie à Armășoaia et Birsești, l'auteur assigne à cette pièce comme datation le V^e siècle av.n.è. Les conditions de terrain ne s'y opposent pas, vu que la découverte des monnaies histriennes «à roue», datées du V^e siècle av.n.è., attestent aussi l'existence d'une population autochtone ayant atteint un stade de développement assez avancé.

Analysant l'appartenance ethnique de l'objet, l'auteur considère qu'il s'agit plutôt d'un produit de l'art nord-pontique que d'une création de l'espace thrace du sud.

Suivant les données dont on dispose jusqu'à présent on ne saurait démontrer à l'endroit de l'invention la présence effective et pour une certaine durée d'un groupe scythique, mais il n'est pas exclu que cette pièce soit arrivée au Bas-Danube autrement que par des influences culturelles.

Les conditions de la découverte ne nous fournissent aucune donnée sur les circonstances qui ont abouti à la perte de cette pièce. Sa présence au Bas-Danube apporte toutefois une contribution dont on devra tenir compte dans les discussions concernant le problème scythique au V^e siècle av.n.è. dans l'espace ouest-pontique.

LÉGENDE DES FIGURES

- Fig. 1. — Relevé du lieu d'invention.
- Fig. 2. — Photographie de la pièce.
- Fig. 3. — Photographie de l'image de la tête d'aigle.
- Fig. 4. — Image de la tête d'aigle (dessin).