

DEPOZITUL DE VASE DACICE ȘI ROMANE DE LA STOLNICENI

DE

D. TUDOR

Săpăturile de salvare de la *Buridava* (satul Stolniceni, com. Rîureni-r. Rm.-Vilcea, reg. Argeș), realizate în colaborare cu Muzeul raional din Rm.-Vilcea în 1962 și 1965, au adus la lumină un prețios material arheologic semnalat numai în parte¹. Stratigrafia și bogata recoltă ceramică arată în acel loc o puternică așezare dacică, care a continuat a se dezvolta și sub stăpînirea romană. Drumul imperial al Oltului și exploatarea salinelor din ținutul vecin al Ocnelor Mari au contribuit la prosperarea acestui tîrg daco-roman, pînă în secolul al IV-lea e. n.²

Printre descoperirile arheologice de mare importanță științifică, care merită o prezentare amănunțită, este și o „groapă gospodărească”, în complexul căreia s-au găsit, între altele, 13 vase dacice și romane. Descoperirea s-a realizat în campania de lucru din 1965, ale cărei rezultate sînt încă inedite. Groapa se afla în sectorul de cercetări nr. 4, lîngă rîpa sudică a terasei ocupată cîndva de așezarea antică, în punctul denumit azi „la Priză”. În același sector s-au mai descoperit alte trei gropi similare, pline cu resturi ceramice dacice și romane, cărămizi, țigle, bolovani, gunoaie ș. a. De notat că în vecinătate (sectorul nr. 1) a apărut și un cuptor roman de ars vase, databil din prima jumătate a secolului al III-lea e. n., a cărui descriere o vom prezenta cu altă ocazie.

Săpăturile arheologice din punctul denumit „la Priză” au fost impuse de unele construcții recente. În parte, terenul fusese deja răvășit de aceste lucrări, care deranjaseră partea superioară a gropii cu vase daco-romane, împrăștiind o parte din conținutul ei (între care și două amfore romane, sparte în numeroase fragmente).

Groapa gospodărească cu cele 13 vase conținea și alte resturi ceramice disperate (dacice și romane), fragmente de cărămizi, bucăți de

¹ D. Tudor, *Les garnisons de Buridava à l'époque de la conquête de la Dacie*, în *Akte des IV. Internat. Kongress. f. griech. und lat. Epigraphik*, Viena, 1964, p. 404 și urm.; idem, *Pedite singulare à Buridava*, în *Dacia*, N. S., VIII, 1964, p. 345 și urm.; idem, în *SCIV*, 16, 1965, 1, p. 184 și urm. (nr. 12-14) și *SCIV*, 17, 1966, 3, p. 593 și urm. (nr. 1-5).

² Idem, *Oltenia romană*, ed. a 2-a, București, 1958, p. 251; idem, *Centrul militar roman de la Buridava*, în *Buletinul Muzeului militar central*, I, 1967 (sub tipar).

țigle, bolovani de râu, deșuri culinare, o dălțiță de fier (lungă de 11 cm), un piron de fier (lung de 8 cm) și diferite gunoaie. Avea o formă circulară, cu diametrul de 1,30 m, înălțimea de 1,70 m și pătrundea pînă în stratul aluvionar (fig. 1). Întregul material arheologic din această groapă a fost restaurat, inventariat și expus într-o vitrină specială, la Muzeul raional

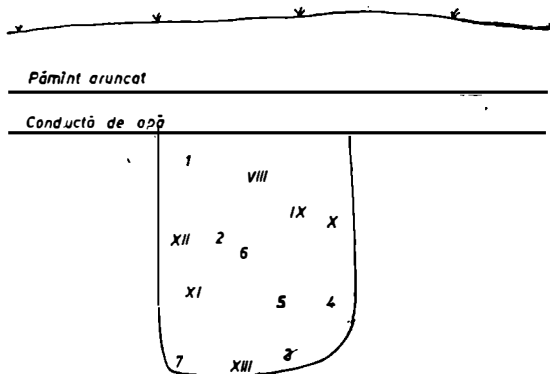


Fig. 1. — Schiță cu poziția vaselor în groapă (cifrele arabe = vase dacice; cifrele latine = vase romane).

din Rm.-Vilcea. Din inventarul ei s-au putut restaura mulțumitor 13 vase, al căror catalog îl prezentăm mai jos.

I. Ceramică dacică

1. *Oală* dacică în „formă de sac”, modelată cu mina, înaltă de 0,25 m, puțin știrbită la buză și descoperită la gura gropii (inv. II/75). Este de culoare fumurie, cu urme de foc pe partea inferioară a bazinului (fig. 2/1).

2. *Oală* dacică spartă în mai multe bucăți, cu fundul pierdut și înaltă de 0,24 m (inv. II/78). Avea aceeași formă, tehnică și culoare ca cea precedentă. S-a aflat la centrul gropii (fig. 2/2).

3. *Oală* dacică, înaltă de 0,21 m, deteriorată, cu fundul pierdut și pasta și culoarea identice cu cele precedente (inv. II/77). S-a descoperit la fundul gropii, alături de vasele nr. 7 și 13 (fig. 2/3).

4. *Oală* dacică, înaltă de 0,25 m, de culoare cenușiu-deschis, cu fundul lat și gura distrusă (inv. II/76). În partea superioară a bazinului poartă ca decor un briu în relief, asemănător unei funii. S-a aflat la o mică înălțime față de fundul gropii (fig. 2/4).

5. *Oală* dacică, înaltă de 0,22 m, cu fundul pierdut (inv. II/80). Avea o culoare fumurie și ca ornament un briu simplu reliefat ondulat în partea inferioară a gitului. S-a aflat alături de vasul precedent (fig. 2/5).

6. *Oală* dacică, înaltă de 0,28 m, cu fundul și gura distruse (inv. II/83). Este de culoare cenușie și s-a descoperit la centrul gropii (fig. 2/6).

7. *Strachină* dacică, lucrată cu roata olarului și descoperită pe fundul gropii, alături de vasele nr. 3 și 13 (inv. II/79). Este înaltă de 0,065 m și are diametrul gurii de 0,24 m. În exterior prezintă o lustruire negricioasă (fig. 2/7).

II. Ceramică romană

VIII. *Strachină* de culoare fumuriu-închis, înaltă de 0,10 m, cu diametrul gurii de 0,215 m și păstrată în bune condiții (inv. II/87). S-a aflat la gura gropii, în apropierea unui vas dacic (nr. 1) (fig. 3/VIII).

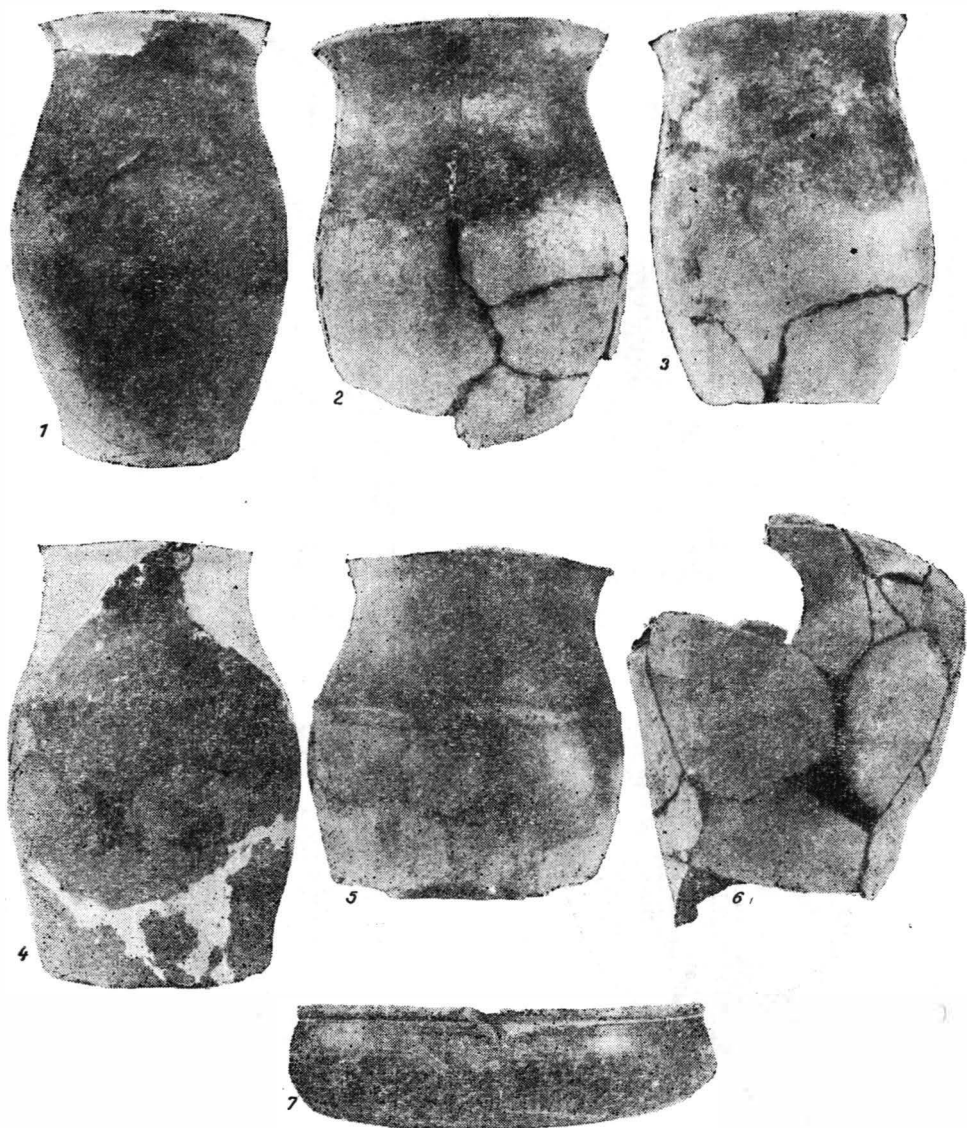
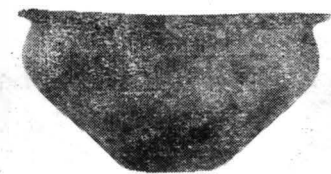


Fig. 2. — Ceramica dacică din groapă.

IX. *Oală*, înaltă de 0,30 m, cu fundul distrus și avînd o culoare cenușiu-închis (inv. II/82). Avea o buză îngroșată, răsfrîntă spre exterior, iar pe git două brîie adîncite. S-a descoperit sub vasul precedent (fig. 3/IX).

X. *Ulcică*, înaltă de 0,125 m, de culoare cenușie și descoperită în groapă lângă vasul precedent (inv. II/84). Poseda două torți (una pierdută) și ca decor, pe bazin, două șanțulețe orizontale și paralele (fig. 3/X).



VIII



X



IX



XI



XII



XIII

Fig. 3. — Ceramica romană din groapă.

XI. *Ulcică* cu forma, decorul și culoarea identice celei precedente, spartă în mai multe fragmente și înaltă de 0,130 m (inv. II/85). S-a aflat în centrul gropii (fig. 3/XI).

XII. *Oală*, înaltă de 0,350 m, de culoare cărămie și descoperită în centrul gropii (inv. II/86). Are gîtul și gura distruse (fig. 3/XII).

XIII. *Ulcică* de culoare gălbui-deschisă și înaltă de 0,10 m (inv. II/81). Nu avea torți. Pe bazin este îmbrăcată cu o zonă de caneluri orizontale. S-a aflat pe fundul gropii, alături de vasele cu nr. 3 și 7 (fig. 3/XIII).

Din cuprinsul acestui inventar se constată că în grupul ceramic dacic apare frecvent vasul-borcan, în „formă de sac”, cu siluetă înaltă, fără nici un fel de torți, cunoscut ca un vechi și tradițional produs al olarilor geto-daci³. Se modela cu mîna, cu pereții mai mult sau mai puțin drepți. Numai în două cazuri apar modelate decoruri cu briu, în zona de trecere spre bazin. Pasta din care s-a modelat atare oală este de culoare închisă, conține grăunțe de nisip, iar arderea ei este incompletă. Numai o strachină dacică (nr. 7) apare modelată la roata olarului, dar păstrează ca aspect exterior acel firnis negru, specific olăriei dacice din a doua epocă a fierului.

În schimb, repertoriul ceramicii romane se prezintă mai variat ca forme de vase, culoare și tehnică de lucru. Toate oalele sînt lucrate la roată și ca forme sînt bine cunoscute în complexul ceramicii romane din Dacia inferioară. Întîlnim vase de culoare cenușie-negricioasă (nr. VIII—XI), care în mare număr se datează în Dacia sudică, la finele secolului al II-lea e. n. și în prima jumătate a celui următor. Nu întîlnim ceramica caracteristică secolului al II-lea e. n., de culoare roșie, și vase cu gîtul înalt (în formă „de guler”). În două cazuri (nr. XII și XIII) găsim un vas din pastă cărămie și altul de culoarea gălbuie. Dar aceste tipuri ceramice se întîlnesc pe actualul teritoriu al Olteniei, atît în secolul al II-lea, cît și în al III-lea e. n.⁴

Datele stratigrafice obținute din felul cum se succedau vasele ca depunere în groapă ne-au arătat că nu poate fi vorba de două gropi suprapuse, adică de una mai veche dacică și de alta mai nouă romană. A existat o singură groapă gospodărească, în care s-au aruncat alternativ resturi dacice și romane. Toate vasele depozitate în această groapă sînt sparte sau fisurate, deci scoase din uz. Este deci firesc să admitem că în vecinătatea acestei gropi existau concomitent gospodării dacice și romane, care o foloseau în comun, spre a aduna în ea diferite resturi, între care numeroase vase sparte de bucătărie. Aceeași constatare (pe o scară mai modestă) s-a observat și în complexul celorlalte trei gropi gospodărești vecine⁵. În acestea din urmă, în afară de fragmente ceramice dacice și romane, s-au găsit cioburi de *terra sigillata* (originală), precum și monede de la Hadrian, Antonin Piul, Faustina cea Tinărară și Septimiu Sever.

Ca datare, groapa cu cele 13 vase descrise mai sus poate fi plasată la începutul secolului al III-lea e. n. Inventarul ei dovedește că elementul dacic conviețuia la Buridava, în acea vreme, cu coloniștii romani. Dar modestia acestei ceramici autohtone indică elemente locale sărace. După un secol de stăpînire romană, ele foloseau încă rudimentarele vase lucrate fără intervenția roții olarului și arse imperfect.

Descoperirea gropii de la Buridava, cu vase dacice și romane, oferă o mare importanță științifică în problema continuității elementului autohton.

³ D. Berclu, *Zorile istoriei în Carpați și la Dunăre*, București, 1966, p. 306.

⁴ D. Tudor, *Oltenia romană*, p. 72 și urm.

⁵ Gheorghe Petre (Govora) ne comunică a fi descoperit recent, la Buridava, o altă groapă cu 10 vase romane și unul dacic.

ton geto-dacic sub stăpînirea romană. Pînă în prezent este cea mai grăitoare dovadă arheologică despre conviețuirea daco-romană într-o așezare civilă din provincia Dacia. Deși se pot cita numeroase analogii, ni se pare totuși că nicăieri nu a apărut mai clar o atare situație documentară-arheologică ca cea de la Buridava ⁶. Recentele săpături arheologice (încă inedite) ce s-au făcut pe *limes Alutanus* (Slăveni, *Romula*, *Castra Traiana*) arată peste tot prezența ceramicii dacice în așezările civile romane.

LE DÉPÔT DE VASES DACES ET ROMAINS DE STOLNICENI

RÉSUMÉ

Durant la campagne de fouilles archéologiques de 1965 effectuées à Buridava (village de Stolniceni, commune de Rîureni, district de Vîlcea, région d'Argeș), on fit la découverte d'une fosse ménagère qui a livré 13 vases : sept daces et six romains. Comme disposition à l'intérieur de cette fosse, ils étaient placés alternativement. Leur découverte indique la présence de l'élément autochtone dace aux côtés de l'élément romain, au III^e siècle de n. è. Les Daces sont présents à Buridava pendant toute la durée de la domination romaine et ils confectionnèrent constamment cette poterie spécifique à l'époque de la Dacie libre. La découverte susmentionnée apporte une preuve archéologique nouvelle et importante en faveur de la présence des Daces sous la domination romaine, en Dacie inférieure.

LÉGENDE DES FIGURES

- Fig. 1. — Esquisse de la position des vases à l'intérieur de la fosse (les chiffres arabes indiquent les vases daces ; les chiffres latins les vases romains).
 Fig. 2. — Céramique dace découverte dans la fosse.
 Fig. 3. — Céramique romaine découverte dans la fosse.

⁶ Întreaga documentare arheologică din cuprinsul Daciei romane s-a strîns și studiat amănunțit de către D. Protase, *Problema continuității în Dacia în lumina arheologiei și numismatice*, București, Edit. Academiei, 1966, p. 15—103, unde se semnalează într-o notă (p. 204) și descoperirea de la Buridava.