

DEBARCADERUL ȘI PROBLEMA POZIȚIEI GEOGRAFICE A CETĂȚII BIZANTINE DE LA PĂCUIUL LUI SOARE

DE

D. VILCEANU

Cetatea bizantină de la Păcuiul lui Soare, a cărei cercetare sistematică prin săpături a început în anul 1956, a fost deja prezentată în numeroase rapoarte, articole și studii¹. Ținem să amintim doar, că este vorba de o impunătoare fortificație construită de bizantini în timpul lui Ioan Tzimiskes, la 20 km în aval de vechiul Dorostolon, capitala themei Paristrion. Resturile impunătoare construcției a cărei suprafață pare să fi fost de peste 3 ha, se păstrează în momentul de față, în proporție de 1/3, pe un ostrov cuprins între Dunăre și brațul Ostrov, restul de 2/3 fiind acoperit de apele Dunării, care în decursul timpului au erodat solul nisipos pe care au fost ridicate zidurile. Trebuie să menționăm că această zonă a fost supusă unor însemnate transformări de ordin hidrografic și morfologic, dat fiind că pînă în secolul trecut cursul principal al Dunării era reprezentat de actualul braț secundar, brațul Ostrov².

¹ Vezi rapoartele de săpături publicate în: *Materiale*, V, 1958, p. 587–592; *Materiale*, VI, 1959, p. 653–666; *Materiale*, VII, 1960, p. 559–608; *Materiale*, VIII, 1962, p. 713–722; studii și articole: Petre Diaconu, *Крѣпость X-XV вв. в Пэкуля Лю Соаре в свете археологических исследований*, în *Dacia*, N. S., V, 1961, p. 485–501; D. Vilceanu, *Cu privire la data de început a cetății de la Păcuiul lui Soare*, în *SCIV*, XIV, 1963, 1, p. 207–212; Petre Diaconu, *Cetatea bizantină de pe insula Păcuiul lui Soare*, în *Revista Muzeelor*, 1, 1965, p. 12–16; D. Vilceanu, *Cu privire la tehnica de construcție a zidului de incintă al cetății bizantine de la Păcuiul lui Soare*, în *SCIV*, 16, 1965, 2, p. 291–305; Petre Diaconu, *Quelques problèmes relatifs à la forteresse byzantine de Păcuiul lui Soare à la lumière des dernières fouilles archéologiques*, în *Dacia*, N. S., X, 1966, p. 361–365; R. Popa, *La porte Nord de la forteresse byzantine de Păcuiul lui Soare*, în *Dacia*, N. S., XI, 1967 (sub tipar); vezi referiri și la: Petre Șt. Năsturel, *Peut-on localiser la Petite Preslav à Păcuiul lui Soare?* în *RÉSEE*, III, 1965, 1–2, 17–36; Petre Diaconu, *Autour de la localisation de la Petite Preslav*, în *RÉSEE*, III, 1–2, p. 37–56; N. A. Oikonomides, *Recherches sur l'Histoire du Bas-Danube, aux X–XI siècles: La Mésopotamie de l'Occident*, în *RÉSEE*, p. 57–79; Em. Condurachi, Ion Barnea, Petre Diaconu, *Nouvelles recherches sur le „Limes” Byzantin du Bas-Danube aux X^e–XI^e siècles*, în *Thirteenth international congress of Byzantine studies*, Oxford, 1966; pentru epoca mai târzie: R. Popa, *Păcuiul lui Soare, o așezare dunăreană cu trăsături urbane în veacurile XIII–XIV*, în *Studii*, XVII, 1964, 1, p. 107–115.

² Situația este ilustrată în articolul lui P.V. Coteț, *Scurte considerații morfohidrografice asupra ostrovului Păcuiul lui Soare din Balta Ialomiei*, în volumul de față, p. 617.

În cele ce urmează ne propunem prezentarea unuia dintre elementele fortificației care este, poate, cel mai semnificativ pentru caracterizarea întregului complex arheologic : debarcaderul cetății, precum și discutarea în lumina noilor descoperiri a unor probleme cu caracter mai general.

Cercetarea debarcaderului, începută în anul 1962, a întâmpinat mari dificultăți din cauza enormei cantități de nisip depuse în această zonă a cetății în urma schimbării cursului Dunării. Din aceeași cauză degajarea sa integrală și menținerea monumentului dezvelit, nu va fi posibilă decât peste câțiva ani, după înlăturarea totală a aluviunilor, care în unele locuri au o grosime de peste 3 m și transportarea la o distanță apreciabilă a nisipului care altfel, în timpul inundațiilor anuale, este din nou antrenat în săpătură. Pentru moment, debarcaderul propriu-zis este în cea mai mare parte dezvelit, caracteristicile sale de bază fiind puse în evidență. Dacă el a avut unele instalații suplimentare, de caracter portuar, eventualitate puțin probabilă, se va vedea în campaniile viitoare. Considerăm utilă prezentarea sa acum, cu atât mai mult cu cât nu cunoaștem nici un monument de acest fel descoperit pînă în prezent³ și sperăm ca în cazul existenței unor situații analoge în curs de cercetare, să atragem atenția asupra obiectivului de care ne ocupăm. În plus săpăturile de aici ne-au oferit unele date care pot contribui la elucidarea unor probleme pe care le ridică cercetarea cetății.



Fără a avea o formă perfect regulată, cetatea de la Păcuiul lui Soare pare să fi avut la baza planului său un patrulater cu laturile aproximativ egale (200 m). Deși aproximativ 2/3 din suprafața totală a cetății se află, cum am mai spus, sub apă, forma ei se poate verifica prin urmărirea curenților de suprafață provocați de zidul scufundat. Cînd suprafața apei este calmă, această parte a cetății se delimitează clar. După cum se poate vedea în perioadele de maximă scădere a apelor Dunării, cînd unele porțiuni de zid devin vizibile (fig. 1), zidul de incintă aflat sub apă n-a suferit deplasări importante față de traseul său inițial.

Debarcaderul este situat aproximativ la jumătatea laturii de est a zidului de incintă, fiind orientat spre vechea albie a Dunării pe a cărei margine trebuie să fi fost amplasat. Astăzi, prin schimbarea cursului fluviului, debarcaderul este separat de brațul secundar printr-o fișie de teren nisipos, lată de circa 200 m, formată prin depunerea masivă de aluviuni, mai ales în ultimele două secole. Față de paramentul exterior al zidului de incintă, complexul debarcaderului iese în afară cu circa 12 m, pe o porțiune largă de 42 m (fig. 2). Debarcaderul propriu-zis este constituit dintr-o suită de platforme dispuse în trepte, prezentînd aspectul unei scări monumentale. Lățimea acesteia este de 23,70 m. Treptele, în număr de șapte, au fost realizate prin reducerea succesivă a rîndurilor

³ Din literatura de specialitate de care am dispus ca și din schimbul de informații cu cercetătorii din țară sau de peste hotare, nu am putut stabili nici o analogie cu acest debarcader fluvial. Cele de pe Rin și Dunărea superioară, datînd din epoca romană tîrzie, lăsînd la o parte decalajul cronologic, sînt construite după o altă concepție, fiind complexe de acostare independente. Vezi A. Mócsy, *Die spätrömische Schiffslände in Contra Florentiam*, in *FoliaArch.*, X, Budapest, 1958, p. 89-104 (bibliografia completă).

de blocuri care formau acest masiv de zidărie legat structural de zidul de incintă. Ritmul de cădere a rîndurilor de blocuri nu este egal. Se poate vedea că față de prima platformă, care este cea mai lată (4,20 m), cele-



Fig. 1. — Porțiune din latura de nord a zidului cetății, aflat sub apă, fotografiat într-o perioadă de mare scădere a apelor Dunării. În ultimul plan, malul stîng al fluviului.

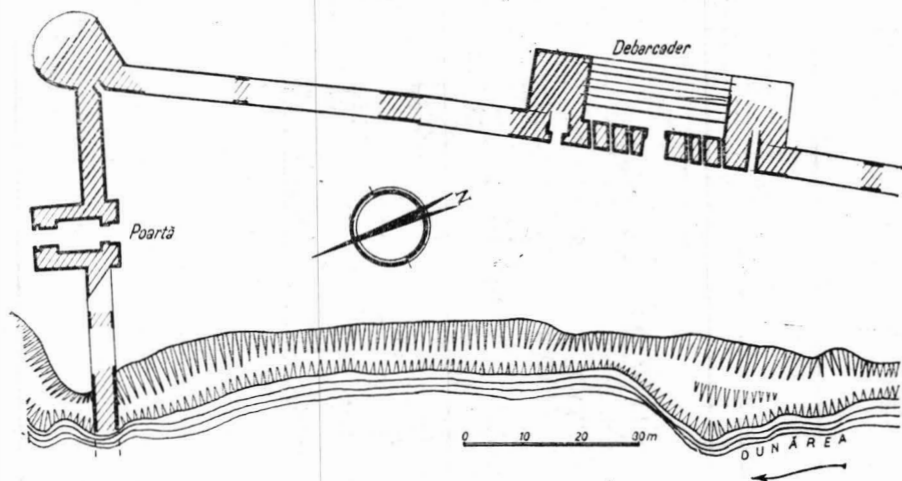


Fig. 2. — Planul părții de nord-est a cetății (arhitect Dinu Theodorescu).

lalte devin din ce în ce mai înguste, înregistrînd în același timp o creștere a diferenței de nivel (fig. 3 și 4). Din acest punct de vedere al tehnicii

de construcție și aici întâlnim aceleași caracteristici ca la zidul de incintă al cetății⁴. Zidăria interioară este realizată cu blocuri ecarisate ale căror dimensiuni variază între $0,60 \times 0,40$ și $1,20 \times 0,60$ m, legate cu mortar de var conținând mult pietriș. Blocurile de la suprafață și respectiv de la marginea platformelor (treptelor) sînt finisate cu mai multă grijă, iar fixarea lor s-a făcut cu mortar conținând cărămidă pisată. Interstițiile dintre blocuri au fost umplute cu un mortar extrem de dur cu un mare procent de praf de cărămidă (mortar hidrofug). Ultimele trepte au, fără excepție, blocurile așezate pe lung cu capetele spre exterior. N-am putut preciza raportul dintre ultimul rînd de pietre, cel mai de jos, și nivelul

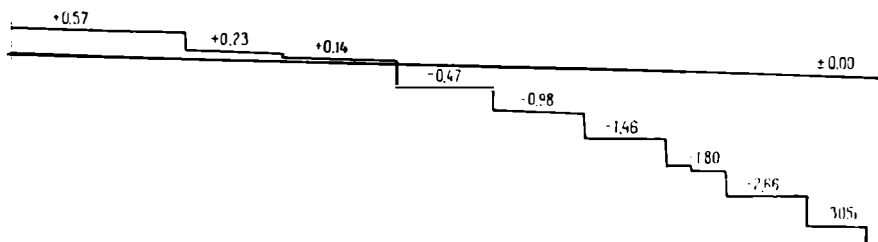


Fig. 4. — Secțiunea transversală (ideală) prin debarcader (arhitect Dinu Theodorescu).

de fundație al zidului de incintă, din cauza puternicei pînze freatice întâlnită la această adîncime. În orice caz, dedesubt, probabil pe aceeași verticală, mai există cîteva rînduri de blocuri, căci nu se observă nici un fel de dislocare sau de tendință de deplasare a zidăriei, deși solul pe care s-a construit este de formație aluvionară⁵. Neputînd, pentru moment, preciza distanța inițială între marginea debarcaderului și vechiul mal al Dunării (cu toate că aceasta trebuie să fi fost minimă), nu putem stabili nici raportul dintre nivelul ultimei trepte și cel al apei. După toate probabilitățile el era cu puțin deasupra nivelului maxim de creștere al Dunării⁶. Dată fiind diferența mare de nivel a treptelor exterioare, este de presupus că ele serveau, în general, doar pentru sprijinirea capetelor punților de debarcare (pasarele) folosite de nave. Sperăm că aceste probleme să fie clarificate cu ajutorul unor sondaje geologice pe care ne propunem să le efectuăm în anii următori.

Debarcaderul era protejat pe ambele laturi de două turnuri de formă rectangulară. S-a degajat complet doar turnul din stînga, celălalt fiind în curs de cercetare. Dimensiunile turnului din stînga, în partea sa superioară, sînt de $10,10 \times 9$ m, iar la bază datorită unei crepide cu mai multe trepte, de $11,80 \times 9,70$ m. Latura lungă este cea care mărginește debarcaderul, planurile crepidei sale legîndu-se cu treptele acestuia. Latura frontală a turnului corespunde limitei exterioare a debarcaderului. Zidăria turnului este realizată după principiile de tehnică constructivă aplicate și la restul obiectivelor cetății⁷. Camera turnului, de formă rectan-

⁴ D. Vilceanu, *Cu privire la tehnica de construcție*. . . .loc. cit.

⁵ *Ibidem*, p. 295–296 și în *Materiale*, VIII, p. 713.

⁶ Această situație trebuie judecată în funcție de creșterea nivelului Mării Negre și respectiv a Dunării în ultimii 2000 de ani. Discuția și bibliografia problemei la A.C. Banu, *Contribuții la cunoașterea vîrstei și evoluției Deltei Dunării*, în *Hidrobiologia*, 6, 1965, p.259–278.

⁷ D. Vilceanu, *op. cit.*, p. 297; R. Popa, *La porte Nord*. . . .loc. cit.



Fig. 5. — Situația săpăturilor de la debarcader, la sfârșitul campaniei din anul 1965.

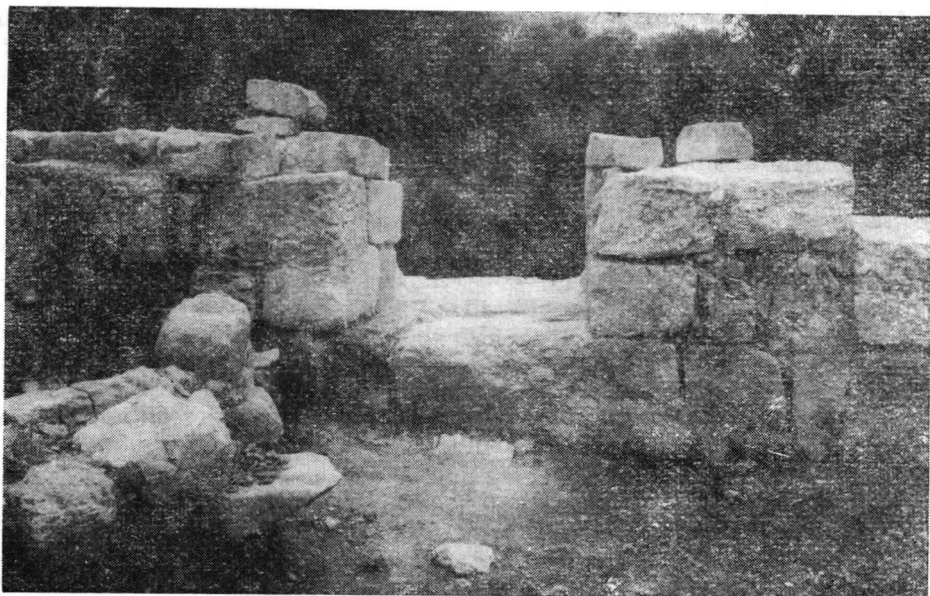


Fig. 6. — Intrarea turnului din stînga (fotografie din interiorul cetății); nivelul de călcare vizibil este cel de la sfârșitul secolului al XI-lea.

gulară, începea la o distanță de 2,15 m față de parametrul interior al zidului de incintă, deci se încadra parțial în acesta. Lățimea sa, în porțiunea păstrată, este de 4 m. Profunzimea camerei nu se poate preciza din cauza puternicei demantelări a turnului. Nivelul de călcare al camerei este situat la + 5 m față de baza turnului și la + 1,20 m față de nivelul de călcare din interiorul cetății⁸. Intarea camerei turnului are lățimea de 1,28 m. Nu dispunem de nici un element care să permită unele precizări referitoare la partea superioară a turnului și la sistemul de acoperiș⁹ (fig. 6 și 7).

Turnul din partea dreaptă a debarcaderului, a cărui cercetare este mai dificilă datorită demantelării accentuate și faptului că este acoperit de o cantitate mai mare de nisip, a fost degajat doar parțial. În faza actuală a cercetărilor se poate afirma că el are în linii generale aceleași caracteristici ca și cel de pe latura stângă; este posibil, însă, ca el să fi fost de dimensiuni mai mari. Această ipoteză este sugerată de lungimea culoarului intrării sale care, pe porțiunea păstrată (demantelarea a distrus complet camera turnului și parțial capătul exterior al coridorului de acces) măsoară 3,50 m, indicând astfel poziția mai avansată a camerei turnului; lățimea acestei intrări este mai mică: circa 1 m, față de 1,28 m la turnul din stînga (fig. 8). O eventuală mărire a laturii lungi a turnului s-a pus în legătură cu necesitatea de a proteja debarcaderul împotriva sloiurilor de gheață aduse de curenți în perioadele de creștere a apei din timpul iernii. Deși puțin probabilă, această ipoteză, precum și aceea privind existența unor diguri¹⁰, vor fi verificate prin degajarea integrală a turnului în viitoarele campanii de săpături.

Accesul la debarcader se făcea printr-o poartă situată la jumătatea distanței dintre cele două turnuri. Deschiderea din zidul de incintă măsoară 4,10 m pe linia parametrului său interior și 3,92 m pe linia unde blocurile din parametrul exterior sînt tăiate în formă de L pentru a împiedica deschiderea în afară a celor două canaturi ale porții; deschiderea efectivă pe linia parametrului exterior, măsoară astfel 3,45 m. Pavajul porții, realizat din blocuri ecarisate cu grijă, are interstițiile umplute cu mortar cu praf de cărămidă. El corespunde nivelului de călcare din interiorul cetății. Diferența de nivel dintre acest pavaj și prima platformă a debarcaderului este de circa 0,35 m. Prin analogie cu poarta de nord a cetății, presupunem că partea superioară a deschiderii este zidită în boltă la o înălțime de 2,60 m¹¹. Poarta propriu-zisă avea două canaturi și se deschidea spre interior. S-au găsit lăcașurile adîncite în piatră și

⁸ Această diferență de nivel nu era compensată prin existența unor trepte de piatră. Probabil că se utiliza o scară de lemn sau un bloc de piatră adosat la zid și deplasat ulterior.

⁹ Fragmente de țigle cu semne în relief, tipice epocii (vezi P. Diaconu, *În legătură cu datarea olanelor cu semne în relief...* în SCIV, X, 1959, 2, p. 491—495), s-au descoperit în zona turnurilor, dar în condiții neclare. Ipoteze în legătură cu acoperișul, la R. Popa, *op. cit.*

¹⁰ Confirmarea ipotezei lui P. Diaconu (*Dacia*, N.S., X, p. 366), referitoare la existența unor diguri și cheiuri acoperite de aluviuni în zona necrecetată, e puțin probabilă, dat fiind că avem de-a face cu un debarcader fluvial și nu maritim; de altfel rezultatele unor măsurători electromagnetice practicate în această zonă nu indică prezența unor ziduri suplimentare în zona turnului.

¹¹ R. Popa, *op. cit.*



Fig. 7. — Porțiunea păstrată a camerei turnului din stînga debarcaderului.

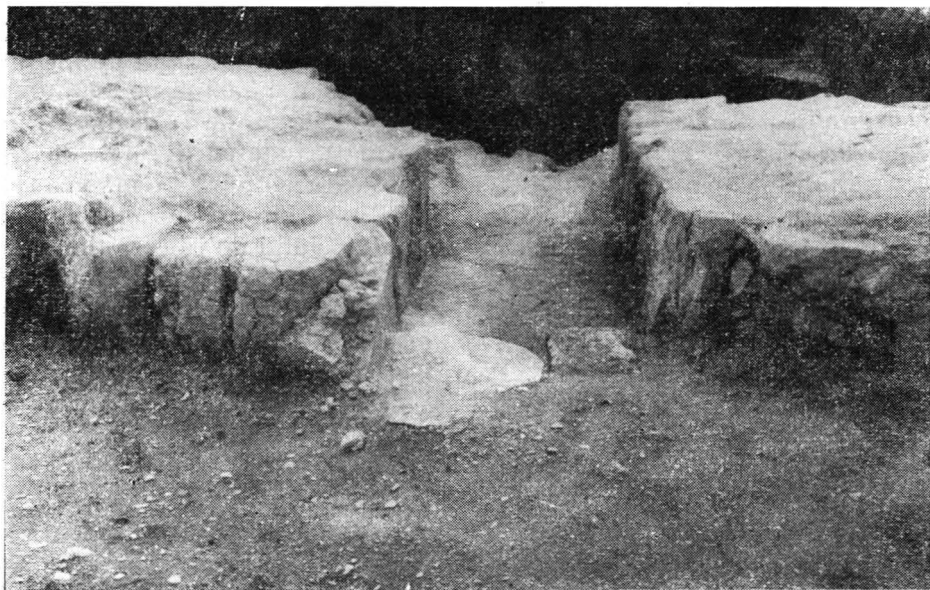


Fig. 8. — Intrarea turnului din dreapta debarcaderului. Nivelul de călcare vizibil este cel al demantelatorilor din secolul al XVIII-lea.

placate cu fier pentru fixarea capetelor de jos a pivoților porții¹². Canaturile porții făcute din lemn, trebuie să fi avut, judecînd după diametrul lăcașurilor pentru pivoți, o grosime de circa 0,16 m¹³.

După toate aparențele, poarta de lemn avea o armătură de fier care a marcat pe pietrele pavajului, prin adîncituri de 1 — 2 cm arcul descris de canaturi în timpul mișcărilor de deschidere-închidere. Pe baza analogiei cu poarta de nord a cetății, presupunem că blocarea porții, o dată închisă, se făcea cu ajutorul unui tirant plasat într-un lăcaș cruțat în zid, la înălțimea de 1 m față de pavaj¹⁴. Demantelarea zidului sub această înălțime, în cazul nostru, nu ne permite alte precizări.

Un element deosebit de construcție întilnit numai în zona debarcaderului, îl constituie întreruperea zidului de incintă în cîte trei puncte de fiecare parte a porții debarcaderului, creînd șase fante cu o deschidere medie de circa 0,25 m, mai largi pe linia paramentelor zidului. Ele sînt dispuse oblic, în sensul de curgere a apei, fiind aproximativ paralele (fig. 9). Fundul acestor fante este perfect orizontal și se află la nivelul pavajului intrării debarcaderului, neavînd nici o pantă de scurgere. Pereții lor sînt lucrați în tehnica fețelor de zid, avînd rosturile dintre blocuri umplute cu mortar hidrofug. Cum zidul nu se păstrează în această zonă pe o înălțime mai mare de 1,20 — 1,30 m, nu putem preciza înălțimea acestor fante. Cît privește rolul lor funcțional, analogiile lipsesc. Datorită înălțimii lor mari, nivelului inferior foarte jos și unghiurilor moarte pe care le creează poziția lor oblică, credem că nu pot fi considerate ca făcînd parte din sistemul defensiv al fortificației. Dat fiind că le întilnim numai în zona debarcaderului, presupunem că existența lor este legată de unele manevre ale navelor care acostau la debarcader. Probabil că primele aruncate de pe navele mari erau trecute prin fante pentru a ușura manevra lor cu ajutorul unor instalații situate în interiorul cetății. Pentru moment nu dispunem de nici un argument care să contribuie la clarificarea acestei chestiuni.



Fiînd primul debarcader al unei cetăți bizantine de pe Dunăre, descoperit pînă acum, cel de la Păcuiul lui Soare a stîrnit un deosebit interes, deosebit încă din momentul în care a fost identificat. În decursul celor 4 ani cît s-a săpat aici, el a fost în atenția noastră, confirmîndu-se astfel ipoteza că cetatea de aici era o bază a flotei bizantine de pe Dunăre, cu misiunea de a apăra Durostorul de eventuale atacuri ale ambarcațiunilor rușilor kievieni¹⁵. Această ipoteză o completa pe cea care considera că cetatea a fost construită pe o insulă pentru a controla cele două brațe ale Dunării și vadul de trecere respectiv¹⁶. Acum, în faza finală a cercetării acestei zone, credem că se pot face unele precizări referitoare la problemele pe care le ridică această cetate și chiar enunța o nouă ipoteză

¹² Aici nu putem face analogia cu poarta de nord, unde aceste lăcașuri sînt, probabil, acoperite de zidul construit la începutul secolului al XI-lea în zona respectivă.

¹³ R. Popa, *op. cit.*: la poarta de nord, 18 cm.

¹⁴ *Ibidem*.

¹⁵ Ipoteză formulată înainte de descoperirea debarcaderului, în *Materiale*, V, p. 588.

¹⁶ Referitor la această ipoteză, considerăm că un vad poate fi admis aici numai în condițiile topografiei actuale. În altă conformație a Dunării, de exemplu în cazul existenței unui singur braț, existența sa este puțin probabilă.



Fig. 9. — Una din fantele din zidul de incintă, fotografiată din exterior.

cu privire la caracterul și locul pe care-l ocupa cetatea de la Păcuiul lui Soare în sistemul de organizare a stăpînirii bizantine, reînstaurate în aceste regiuni la sfîrșitul secolului al X-lea.

Este vorba în primul rînd de perioada în care cetatea a funcționat ca bază militară. S-a arătat că fortificația fundată aici în anii 971—972 după recucerirea Dobrogei de către armatele lui Ioan Tzimiskes a fost utilizată o scurtă perioadă de timp de către garnizoana bizantină¹⁷. Care a fost durata acestei perioade, caracterizată printr-un nivel arheologic slab reprezentat în interiorul cetății, nu s-a putut stabili. Pornind de

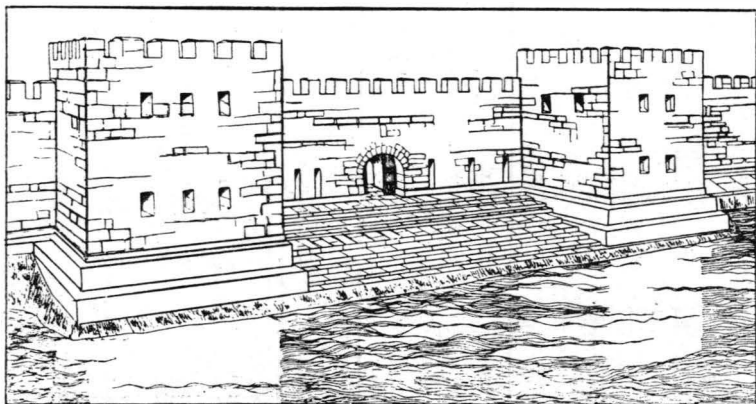


Fig. 10. — Reconstituire (ideală) a debarcaderului (arhitect Dinu Theodorescu).

la constatarea că resturile de viețuire din secolul al X-lea sînt relativ puține și coroborînd-o cu teoria pierderii Dobrogei de către bizantini după moartea lui Tzimiskes, ca urmare a răscoalei bulgarilor conduși de Samuel¹⁸, s-ar fi putut naște chiar îndoiala, în privința terminării cetății de către constructori. Urmele lăstate pe pavajul intrării debarcaderului de către armătura canaturilor porții, în timpul funcționării acesteia, constituie o dovadă peremptorie a folosirii cetății în prima sa fază și oferă, poate, posibilitatea unei aprecieri aproximative a duratei acestei perioade¹⁹.

În al doilea rînd s-au obținut, tot aici, date interesante referitoare la situația cetății în secolul al XI-lea. Se știe, că după o întrerupere, a cărei durată este greu de precizat²⁰, cetatea începe să fie locuită din nou la începutul secolului al XI-lea²¹. Nivelul de locuire, databil în prima jumă-

¹⁷ D. Vilceanu, *Cu privire la data de început...loc. cit.*, p. 208; P. Diaconu, *op. cit.*, în *Dacia*, N. S., X, p. 369.

¹⁸ Vezi articolul lui Petre Diaconu, *Zur Frage der Datierung des Steinwalles in der Dobrudscha und der Lokalisierung der im Berichte des griechischen Toparchen geschilderten Ereignisse*, în *Dacia*, N. S., VI, 1962, p. 317—335.

¹⁹ Din cauza inundării pavajului intrării, imediat după degajarea sa de un zid care acoperca aceste urme, ele n-au putut fi cercetate bine. Intenționăm să facem analiză petrografică pentru a determina coeficientul de rezistență al pietrei utilizate.

²⁰ Stratul arheologic este foarte sărac dar acest fapt în cazul de față nu are o semnificație absolută. Să nu uităm că aparține unei garnizoane militare și nu unei așezări civile.

²¹ Vezi bibliografia din prima parte a notei 1.

tate a secolului al XI-lea, este caracterizat prin locuințe mici, semibordeie sau locuințe de suprafață, cu pereți din materiale perisabile. Această locuire, exceptînd predominarea locuințelor de suprafață, nu prezintă deosebiri esențiale față de așezările contemporane din Dobrogea. Sub acest aspect, ipoteza că în această perioadă și aici ar fi funcționat sistemul soldaților împrietăriți, pare să se confirme ²². Un argument în

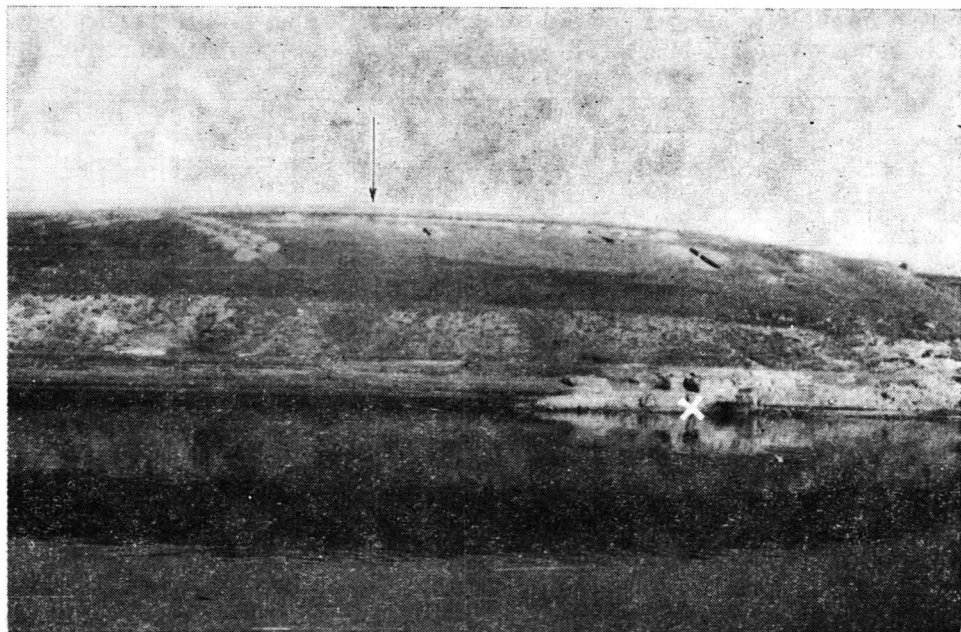


Fig. 11. — Săgeata indică locul fortificației de pe dealul Dervent. Semnul x indică una din carierele de piatră de unde s-au scos blocuri pentru cetatea de la Păuciuil lui Soare.

plus în această privință îl constituie un fapt înregistrat în săpăturile de la debarcader: intrarea acestuia a fost, la un moment dat, blocată de un zid din blocuri legate cu pământ, lat de circa 2 m și înalt de circa 0,60 m. Situația se repetă și la poarta de nord a cetății. În cazul nostru, avem toate motivele să interpretăm acest zid ca o ridicare a nivelului de sprijin al porții: zidul acoperea exact suprafața pe care în prima fază canaturile porții și-au lăsat amprenta, iar în colțurile corespunzătoare părții de jos a pivotilor, au apărut două blocuri cu scobituri similare cu cele din pavajul original. Dată fiind ridicarea acestor ziduri, în mod identic, atât aici cât și la poarta de nord a cetății, prezența blocurilor de susținere a pivotilor în colțuri și lipsa oricărei acțiuni de ridicare a nivelului de călcare din interiorul cetății, credem că este vorba de o ridicare a nivelului porților, exclusiv. Ar fi greu să admitem că aceste ziduri aveau rolul de a feri așezarea de inundații, deoarece solul nisipos pe care se află cetatea permite infiltrarea apei, care se ridică aici, paralel cu ridicarea nivelului fluviului. În această situație, zidurile respective n-ar fi avut sens. Evident,

²² Petre Diaconu, *Problèmes relatifs à la forteresse...* loc. cit., p. 370.

este greu de dat o explicație absolută acestei situații, dar ni se pare mai plauzibilă ipoteza ridicării planului porților pentru a se adapta la noile condiții create prin abandonarea cetății. Faptul că cetatea a fost abandonată este cert. Desigur, în perioada respectivă construcțiile interioare ca și incinta, au avut de suferit. La reluarea vieții în cetate (începutul secolului al XI-lea), noii locuitori inițiază o serie de acțiuni în vederea recondiționării fortificației. Este vorba de lucrările de la intrări cât și de ridicarea unui nou zid de incintă, lucrat din pietre și pământ, pe latura sudică a cetății, zid care restrîngea suprafața acesteia²³. La toate aceste lucrări, se reutilizează blocuri din zidăria inițială a cetății, construindu-se într-o tehnică mai primitivă, fără mortar. În aceste condiții, apare clar că cei care se instalaseră la adăpostul vechilor ziduri, nu mai puteau iniția unele reparații care necesitau o tehnică mai avansată. După toate probabilitățile, zidurile din cele două intrări aveau rolul de a readapta porțile respective la condițiile existente la începutul secolului al XI-lea. Este posibil ca ridicarea lor să fi fost impusă, fie de o degradare survenită la partea inferioară a porților, fie din alte motive de ordin practic. Evident, acestea sînt simple ipoteze și ele pot fi modificate oricînd. Ceea ce este esențial și trebuie reținut este preocuparea care se manifestă în această epocă pentru menținerea elementelor acestei fortificații. Este vorba de un moment istoric, pe care chiar dacă nu-l putem preciza deocamdată cu ajutorul descoperirilor noastre, credem că totalitatea știrilor istorico-arheologice ne obligă să-l omologăm cu înfringerea bulgarilor la anul 1001, în timpul lui Vasile al II-lea Bulgaroctonul²⁴. Nu dispunem de suficiente elemente pentru a aprecia cînd s-a renunțat la măsurile luate în această vreme. Săpătura noastră ne oferă însă un termen *ante quem*: o locuință datată cu monedă din timpul lui Constantin al X-lea Ducas, se instalează peste o parte din zidul menționat mai sus. Situația se repetă și la zidul de restrîngere a incintei²⁵; în același timp, o locuință se instalează, parțial, în interiorul turnului din colțul de nord-est al cetății. De reținut că acestui moment de renunțare la fortificație, dar nu și de întrerupere a locuirii, îi corespunde în așezările contemporane din Dobrogea, un nivel de distrugere care pentru unele din ele înseamnă chiar sfîrșitul definitiv al viețuirii²⁶.

Dacă, așa cum se pare, invazia pecenegă din 1036 este cea care provoacă grave perturbări în sistemul de apărare constituit de cetățile din Dobrogea, excepția pe care o face cetatea de la Păcuiul Soare apare cel puțin ciudată și impune o explicație²⁷. Credem că aceasta trebuie cău-

²³ *Materiale*, VII, p. 602.

²⁴ Coincidența reluării viețuirii la începutul secolului al XI-lea, cu situația înfloritoare care se manifestă în acea vreme la Dinogetia, Capidava, Dervent și în alte așezări ni se pare semnificativă. Fenomenul se datorește, probabil, puternicului reviriment produs de victoriile lui Vasile al II-lea. Înfringerea bulgarilor și cucerirea teritoriilor de la sud de Durostor trebuie să fi provocat în mod normal și un aflus de populație în Dobrogea. Din punct de vedere administrativ și militar, schimbările intervenite în reorganizarea frontierei occidentale au afectat, desigur și regiunea respectivă a Dunării.

²⁵ *Materiale*, VII, p. 602.

²⁶ Petre Diaconu, *Despre pecenegi la Dunărea de jos în prima jumătate a secolului al XI-lea*, în *SCIV*, 18, 1967, 3 p. 463—475.

²⁷ Considerăm că argumentul lui P. Diaconu, expus în articolul mai sus citat, că cetatea de la Păcuiul lui Soare ar fi „supraviețuit” datorită amplasării sale pe o insulă, nu poate fi luat în considerare. Chiar dacă l-am admite ca valabil pentru o „razie” pecenegă, el nu poate explica persistența viețuirii aici, pînă la sfîrșitul secolului al XI-lea.

tată în excepția pe care o face cetatea de aici, în raport cu celelalte puncte ale limesului bizantin și în fazele anterioare. Ne vom referi la cetățile unde s-au făcut cercetări mai intense (Dinogetia, Capidava, Dervent).

Astfel, o dată cu recucerirea Dobrogei sub Ioan Tzimiskes, vechile fortificații romano-bizantine din Dobrogea sînt refăcute²⁸. Cetatea de la Păcuiul lui Soare este construită din nou, cu mijloace tehnice care nu suportă nici un fel de comparație cu restul exemplilor. Fortificația de aici devine de departe cea mai puternică din cîte se cunosc pînă acum în această regiune. Trebuie să remarcăm că este și singura dublată de o altă cetate situată pe malul dobrogean cea de pe malul Dervent, aceasta însă de o factură mult mai modestă.

După o perioadă relativ scurtă, așa cum am mai arătat, spre deosebire de cetățile menționate, în cea de la Păcuiul lui Soare viețuirea încetează²⁹.

În sfîrșit, după reluarea locuirii, la începutul secolului al XI-lea și o perioadă de existență cu forme de manifestare asemănătoare cetăților dobrogene amintite, ajungem la mijlocul aceluiași secol, la excepția de la care am pornit.

După toate aparențele, deosebirile menționate se datoresc amplasării topografice neobișnuite a cetății³⁰, ea însăși o excepție. Analizînd poziția actuală a cetății de pe ostrovul Păcuiul lui Soare, ca și unele observații făcute în timpul săpăturilor, se impun cîteva constatări :

— Cetatea de pe ostrov se găsește față în față cu fortificația contemporană de pe dealul Dervent.

— Debarcaderul cetății situat inițial în imediata apropiere a malului Dunării vechi este acum separat de apă (actualul braț Ostrov) de o fișie de aluviuni lată de circa 200 m.

— Cursul principal al Dunării a rupt și continuă să rupă din teritoriul pe care este așezată cetatea (partea opusă debarcaderului), cea mai mare parte a acesteia fiind în momentul de față sub apă.

— Cetatea a fost construită inițial pe un teren nisipos, o platformă plană, fapt care a determinat, printre alte măsuri speciale luate de constructori, și ridicarea nivelului de călcare în interiorul cetății, cu cîteva metri.

— Distanța între capul actual al insulei (nord) și poarta de nord a cetății este de circa 100 m ; în mod normal, în evoluția morfohidrografică a unui ostrov, ea trebuie să fi fost, inițial, mai mică.

²⁸ Situația cetății de pe Dervent este puțin deosebită. Zidul și șanțul de apărare sînt realizate în această epocă. În privința datării încă nu s-a ajuns la un consens unanim în cadrul colectivului de cercetări, săpăturile fiind încă la început. În ce ne privește considerăm că fortificația de aici a fost construită în timpul lui Ioan Tzimiskes, bazîndu-ne pe două constatări : 1) ceramica din locuințele mai vechi de pe dealul Dervent conține elemente caracteristice secolului al X-lea (printre altele așa-numita ceramică cu „șlem” roșu) ; 2) una din locuințele ultimului nivel este datată cu o monedă de argint de la Vasile al II-lea. Aceasta constituie o dată *ante quem* pentru locuințele mai vechi.

²⁹ Pentru așezarea fortificată de pe dealul Dervent nu avem temeuri să presupunem o întrerupere a viețuirii.

³⁰ În legătură cu aceasta problema se pune și pentru Dinogetia. Dacă ea a fost amplasată de la început pe o insulă, fapt care rămîne de văzut, ar trebui totuși explicat cum o devastază pecenegii la 1036 și de ce cetatea de la Păcui scapă.

— Poarta de nord a cetății, poartă-turn cu dublă închidere, flancată la 20 m pe ambele laturi de câte un turn de dimensiuni mari ³¹, constituie un element mult mai puternic fortificat decât intrarea debarcaderului. În același timp, poarta de nord are și o poziție care surprinde. Ea este mult deplasată față de mijlocul laturii respective a zidului de incintă, apropiindu-se în schimb de linia malului vechiului curs al Dunării (latura de est a cetății) ³² (fig.2). Este adevărat că situația actuală a cetății, parțial distrusă de Dunăre, nu a permis descoperirea altor eventuale intrări, dar date fiind dimensiunile și modul cum a fost concepută această poartă, nu poate fi considerată ca una secundară, construită pentru a permite ieșiri întimplătoare. Credem că era, dacă nu singura, una din intrările principale ale cetății.

Ținând cont de aceste observații, ne întrebăm :

— Ce motiv ar fi determinat construirea pe un ostrov, a unei cetăți care să dubleze una de pe malul dobrogean ?

— Cum au conceput constructorii această fortificație pe un teren care, în eventualitatea că era un ostrov, ar fi fost supus aceluiași schimbări pe care le suferă și azi ³³ deci în mod fatal cetatea ar fi fost destinată distrugerii de către Dunăre, încă de la început ?

— Ce a determinat amplasarea porții de nord a cetății într-un loc așa de apropiat de malul apei și pentru ce s-au luat atât de severe măsuri de fortificare a sa, presupunând că ea dădea spre capul ostrovului, ne-având deci în față, decât o fișie restrânsă de uscat ?

De sigur, problemele care se ridică nu-și pot găsi un răspuns precis și ele ar putea fi eliminate dacă am da totul pe seama întimplării, a unor rațiuni strategice încă obscure, sau a nepriceperii constructorilor cetății. Ultima motivare ni se pare cel mai greu de admis ³⁴, iar celelalte sînt puțin probabile. Cum situațiile enumerate sînt totuși realități concrete credem că este de datoria noastră a căuta un răspuns, fie el de natură pur ipotetică și bazat în mare măsură doar pe logică. Coroborînd toate „excepțiile” și „anomaliiile” pe care le prezintă cetatea de la Păcuiul lui Soare, credem că terenul pe care ea a fost construită nu era, inițial, un ostrov al Dunării ³⁵.

Impresia creată de situația actuală ne-a făcut să considerăm, pînă acum, amplasarea cetății pe o insulă ca determinată de necesitatea de a controla ambele brațe ale Dunării și vadul de trecere respectiv. Facem remarca că acest argument ar fi fost valabil în cazul unui sistem de apărare modern, bazat pe tirul unor arme de foc, capabil să acopere anumite suprafețe. Necesitatea amplasării unei baze navale pe insulă este la fel de relativă. Nu credem că navele ancorate lîngă o fortificație similară con-

³¹ R. Popa, *op. cit.*

³² Credem că atât ridicarea în pantă a terenului din fața porții pentru a permite accesul, cit și faptul că în afara amplasării sale spre colțul de nord-est, deci spre vechiul curs al Dunării, poarta are un ax a cărui prelungire intersecta latura estică a zidului de incintă, reflectă preocuparea constructorilor de a o face să corespundă traseului unui drum, poate un drum obligatoriu, determinat de condiții naturale.

³³ Încadrîndu-se în fenomenul general al apelor curgătoare din emisfera nordică, Dunărea ar fi „prelucrat” la fel ostrovul și în acele vremuri, indiferent care ar fi fost cursul său principal.

³⁴ În legătură cu tehnica avansată a constructorilor, care cunoșteau perfect terenul pe care lucrau, vezi D. Vilceanu, *Cu privire la tehnica de construcție...*, *loc. cit.*, p. 295—296.

³⁵ Vezi și articolul lui P. V. Coteț din volumul de față.

struită pe malul dobrogean ar fi fost în mai puțină siguranță, iar pe de altă parte capacitatea lor de manevră n-ar fi avut de câștigat prin construirea cetății pe o insulă, într-o măsură care să justifice, nici pe departe, efortul suplimentar și dificultățile întâmpinate în acest caz de constructori. Pe de altă parte, ne este greu să admitem că poarta de nord a cetății și-ar datora poziția sa „excentrică” unor rațiuni impuse de natura terenului³⁶. Grija cu care ea a fost fortificată pare să indice posibilitatea unor atacuri mai puternice în această zonă. Or, condiții prielnice de asalt împotriva unei asemenea cetăți nu existau decât pe uscat. Ca suprafața restrînsă pe care ar fi constituit-o capul ostrovului să fi fost considerată ca un prezumtiv teren de debarcare, ni se pare puțin probabil în condițiile existenței aici a unei flote capabile să împiedice asemenea tentative³⁷. Pe de altă parte, în condițiile Dunării înghețate, orice punct al cetății, inclusiv debarcaderul, devenea la fel de vulnerabil. Dacă admitem, în schimb, că această poartă a fost practică aici tocmai pentru a corespunde unui drum care urma malul Dunării, lucrul își poate găsi o justificare.

Din aceste considerente și sprijinindu-ne și pe observațiile de ordin hidromorfologic ale specialiștilor³⁸, credem că se poate emite ipoteza că cetatea de la Păcuiul lui Soare a fost construită pe malul stîng al Dunării, în actuala baltă a Ialomiței, cuprinsă între Dunăre și brațul Borcea. Probabil că ea a constituit unul din capetele de pod create de bizantini după recucerirea Dobrogei, în cadrul acțiunii de dominare a teritoriilor de la nord de Dunăre. Că după victoria de la Silistra, bizantinii au luat în stăpînire și malul stîng al Dunării, nu mai încapă nici o îndoială. Informațiile furnizate de Skylitzes, în acest sens, sînt clare: după înfrîngerea lui Sviatoslav la Durostorum, în fața împăratului Ioan Tzimiskes se prezentară soli de la Constantia și din celelalte cetăți (φρούρια) de *dincolo de Dunăre* (bizantinii se aflau pe malul drept). Acești soli închinară cetățile lor împăratului care trimise oameni să le ia în primire și oaste pentru paza lor³⁹. O dată rușii plecați, înainte de a părăsi aceste locuri, Tzimiskes se îngrijă de cetățile și orașele de pe *malurile* fluviului (τῶν πέραν ἰδρυμένων τοῦ Ἰστρου) și lăasă „pază destulă”⁴⁰. Construită în orice caz după anul 971, cetatea de la Păcuiul lui Soare poate fi una din fortificațiile menite să întărească zona de stăpînire efectivă bizantină, stabilită la nord de Dunăre. Amplasarea sa în acest loc și ridicarea, după cît se pare, în același timp a fortificațiilor de pe dealul Dervent⁴¹, pot fi puse în legătură cu necesitatea de a asigura o pavază Durostorumului. Experiența asediului dificil al acestui oraș, în condițiile luptelor cu Sviatoslav, atrăsese atenția bizan-

³⁶ R. Popa, *op. cit.*...

³⁷ Admițînd că kievienii ar fi depășit celelalte zone de apărare de pe Dunăre, dintre care zona gurilor Dunării trebuie să fi dispus de o flotă puternică, ambarcațiunile lor ar fi fost împiedicate cu ușurință de navele bizantine să acosteze într-un punct unde curentul este foarte puternic din cauza confluenței celor două brațe.

³⁸ P. V. Cotel, *op. cit.*, în legătură cu modificările din zona Deltei, vezi A.C. Banu, *op. cit.*

³⁹ Skylitzes-Cedrenus, *Hist. Comp.*, II, Bonn, 1839, p. 401.

⁴⁰ *Ibidem*, p. 412.

⁴¹ În ceea ce privește diferența de tehnică de construcție dintre cele două cetăți, credem că cea de pe actualul ostrov a beneficiat de o tehnică superioară nu numai datorită terenului nisipos pe care se construia, ci și faptului că se afla *peste Dunăre*. Fortificația de pe Dervent, pare să nu fi avut zid și șanț de apărare decât pe 3 laturi, a patra folosind ca limită ripa naturală.

tinilor asupra necesității de a-și asigura controlul asupra ambelor maluri⁴². Cele două cetăți construite față în față aveau, poate, pe lângă menirea de a controla cursul Dunării și pe aceea de a împiedica eventuale concentrări de trupe în preajma Durostorului, centru important al politicii bizantine la Dunărea de jos în secolele X—XI.

Judecând din acest punct de vedere situația cetății de la Păcuiul lui Soare, considerăm că identificarea sa cu o bază a flotei bizantine trebuie revăzută și completată. Desigur flota bizantină a jucat un rol important în istoria Dunării de jos, mai ales după începerea incursiunilor ambarcațiunilor rusești împotriva bizanțului⁴³. Între altele, merită să fie reținută știrea că însuși Tzimiskes trimisese la gurile Dunării 300 de corăbii prevăzute cu „focul grecesc”⁴⁴. Este mai greu de spus care era organizarea eventualelor unități navale afectate Dunării și unde erau amplasate bazele lor. După toate aparențele, cetatea de la Păcuiul lui Soare era una din aceste baze, dar proporțiile debarcaderului de aici ne sugerează o dublă interpretare. Presupunem că dimensiunile platformelor-trepte și a intrării au fost determinate de necesitatea îmbarcării rapide a unui mare număr de oameni. Această situație s-ar fi putut ivi, de exemplu, în cazul căderii cetății sub loviturile unui dușman venit din Cîmpia Munteană, când evacuarea trupelor bizantine pe malul dobrogean trebuia să se facă în grabă, sau invers, în cazul îmbarcării unor trupe venite de pe malul dobrogean care se concentrau la adăpostul fortificațiilor de aici în vederea desfășurării unor operații militare la nord de Dunăre. Această interpretare ne este sugerată și de faptul că majoritatea debarcaderelor din epoca romană tîrzie de pe cursul superior al Dunării, deja menționate⁴⁵, erau construite în „barbaricum”⁴⁶. Ele reprezentau locuri întărite pentru concentrarea și aprovizionarea trupelor romane care acționau în „barbaricum”⁴⁷. Cetatea de la Păcuiul lui Soare trebuie să fi îmbinat acest rol cu acela al unui centru de prim ordin în sistemul de fortificații organizat de bizantini la nord de Dunăre. Că garnizoana sa era compusă, într-un procent însemnat, din ostași ai flotei militare bizantine este foarte probabil, dar ea trebuie să fi avut și un rol important în controlarea unui teritoriu la nord de Dunăre, a cărui întindere evident nu poate fi precizată. Ipoteza noastră în legătură cu amplasarea acestei cetăți și cu rolul ei în acțiunea de dominare a nordului Dunării de către bizantini, își poate găsi sprijin și într-un document istoric de mare interes, descoperit și publicat recent de către învățatul grec N. A. Oikonomides. Este vorba de taktikon-ul referitor la Mesopotamia Occidentului⁴⁸. În amplul său articol, de o erudiție remarcabilă, savantul grec face

⁴² Durostorul a căzut numai după sosirea flotei bizantine care a împiedicat și contactele rușilor asciați cu malul stîng al Dunării, de unde luau provizii în timpul asediului (Leon Diaconul, *Historia*, ed. 1828, p. 139).

⁴³ În legătură cu aceasta, Hélène Ahrweiler subliniază existența unei flote bizantine la gurile Dunării, încă din secolul al IX-lea. Această flotă condusă probabil de acel „arhon Bulgaris” avea rolul de a opri înaintarea rușilor kievieni pe lângă coastă (Hélène Ahrweiler, *Byzance et la mer*, Paris, 1966, p. 87—88).

⁴⁴ *Ibidem*, p. 119, nota 6.

⁴⁵ A. Mócsy, *op. cit.*

⁴⁶ *Ibidem*, p. 97.

⁴⁷ *Ibidem*, p. 98.

⁴⁸ N.A. Oikonomides, *op. cit.*, p. 58—59.

demonstrația, după părerea noastră greu de contestat, că în urma victoriei din anul 971 teritoriul bizantin de la Dunărea de jos, pus sub conducerea unui katepano, a căpătat denumirea de Mesopotamia, datorită caracteristicilor sale geografice⁴⁹. În această argumentare, cetatea de la Păcuiul lui Soare deține un loc important. Acestei cetăți i se atribuie ca rol principal controlarea malului stîng al Dunării, savantul grec considerînd-o, datorită amplasării sale *pe o insulă*, ca o posibilă „bază a unei armate operînd pe malul stîng”⁵⁰.

Ipoteza amplasării cetății pe malul stîng al fluviului nu schimbă concluziile studiului citat, ci într-o oarecare măsură le accentuează. De altfel, ni se pare că în argumentarea sa asupra toponimiei autorul ar fi putut pune accentul mai mult pe suprafețele întinse ale luncii Dunării începînd de la Silistra (confluența Borcei) și pînă în Deltă. Această zonă cu o lățime de ordinul a zeci de km putea să determine, în primul rînd, denumirea de Mesopotamia.

Revenind la situațiile arheologice din cetatea de la Păcuiul lui Soare, menționăm că refacerea porților la începutul secolului al XI-lea, semnalată anterior, nu putea fi făcută decît de bizantini. Ea coincide, probabil, momentului victoriei lui Vasile al II-lea⁵¹. Este mai greu de emis o ipoteză în ceea ce privește motivul abandonării cetății în perioada cuprinsă între anii 976 — 1001. Ipoteza deja citată a lui P. Diaconu⁵², care leagă acest fapt de marea revoltă a bulgarilor ce a dus la formarea Țaratului lui Samuel, ar putea fi pusă din nou în discuție. Lăsînd la o parte situația cetăților dobrogene, considerînd chiar că cercetarea fortificației de pe malul Dervent nu este încă deplin elucidată, admițînd că lipsa Durostorului de pe lista cetăților cucerite de Vasile al II-lea ar fi o omisiune — fapt puțin probabil — sau că acest oraș ar fi fost cucerit de o flotă venită pe Dunăre, operațiune a cărei omitere pare și mai puțin probabilă, rămîn de explicat cîteva fapte.

— Cetatea de la Păcuiul lui Soare este părăsită scurt timp după terminarea construcției, garnizoana lăsînd locul complet liber.

— Între zidurile cetății nu se mai instalează nimeni pînă la începutul secolului al XI-lea.

— Reluarea locuirii se petrece aici, după toate probabilitățile, o dată cu victoria lui Vasile al II-lea. Pe de altă parte, nu este exclus ca, după cum sugerează și articolul lui N.A. Oikonomides⁵³, regiunea organizată sub numele de Mesopotamia fiind una din zonele de mare interes strategic să fi concentrat un însemnat număr de trupe bizantine. Această concentrare ar putea da și explicația dirijării cu precădere spre sud a atacurilor bulgarilor⁵⁴, conduși de Samuel, determinînd și alegerea capitalei ma-

⁴⁹ *Ibidem*, p. 72.

⁵⁰ *Ibidem*, p. 75.

⁵¹ Săpăturile arheologice nu au dat la iveală urme, aparținînd nivelului de reluare a vieții în cetate, care să dateze înainte de începutul secolului al XI-lea. În articolul lui N. A. Oikonomides apare în această privință o eroare: „în jurul anului 1000, insula fortificată Păcuiul lui Soare este abandonată de forțele armate”, *op. cit.*, p. 75.

⁵² P. Diaconu, *Problèmes relatifs à la forteresse de...* p. 369.

⁵³ N.A. Oikonomides, *op. cit.*, p. 74.

⁵⁴ Georges Ostrogorsky, *Histoire de l'État Byzantin*, pag. 325—326; cf. nota 1 de la p. 326.

relii Tarat la Ohrida. În aceste condiții, valul de piatră din Dobrogea⁵⁶ ar putea fi considerat ca o linie defensivă, de siguranță, concepută de bizantini în zona cea mai propice construcției sale, pentru prevenirea unui atac ce se putea întoarce oricând în această direcție. După părerea noastră, însă, această linie nu delimita teritoriul rămas sub bizantini, acesta întinzându-se și în fața sa, cuprinzând un teritoriu ce includea o serie de cetăți și orașe, inclusiv Durostorul⁵⁶. Nu trebuie să excludem posibilitatea ca o regiune bine organizată din punct de vedere militar să fi asistat, într-o aparentă pasivitate, la evenimentele din Bulgaria. Pe lângă atribuțiile pe care le aveau în apărarea unei zone principale de acces a rușilor kievieni, aceste trupe trebuie să fi fost și reduse ca efectiv în această epocă, fiind angajate în luptele pe care Constantinopolul era obligat să le poarte împotriva lui Bardas Skleros⁵⁷. Este posibil ca o parte a efectivelor militare din această zonă să fi fost „detașate” să lupte împotriva unui pericol, am zice, mai mare decât cel bulgar, care amenința însăși capitala și curtea imperială (anii 976 — 979).

Garnizoana de la Păciul lui Soare⁵⁸ pare să fi părăsit cetatea în pripă. Refacerea porților și nu ridicarea lor din nou, sugerează o retragere fără lupte. Faptul că această cetate nu a fost ocupată în urma plecării bizantinilor, pledează pe de o parte în favoarea acestei ipoteze, pe de altă parte pentru faptul că cetatea era amplasată pe malul stîng al Dunării. Într-un moment în care disputa pentru putere avea loc în orient, renunțarea la un punct avansat din sistemul de apărare al graniței occidentale, atunci liniștită, era posibilă. Aceasta cu atât mai mult cu cât, probabil, o parte din flota de pe Dunăre era rechemată la Constantinopol. Fiind la nord de Dunăre, fortificațiile au fost abandonate pînă la anul 1001. Reluarea viețuirii în jurul acestei date se face, așa cum am arătat, printr-o restaurare a porților cetății. Acest fapt denotă preocuparea pen-

⁵⁶ Vezi discuția problemei la Petre Diaconu, *Zur Frage der Datierung...*; același, *Din nou despre valul de piatră din Dobrogea și nota toparhului grec*, I—II, în *SCIV*, 16, 1965, 1, p. 189—199 și *SCIV*, 16, 1965, 2, p. 383—394. Articolul din urmă reprezintă o accentuare a poziției autorului față de cea adoptată de C. Cihodaru în articolele *Observații critice asupra însemnărilor Toparhului bizantin*, în *SCȘIași*, seria istorie, XII, 2, 1961, p. 252—272 și *Precedări necesare în legătură cu datarea valului de piatră din Dobrogea și însemnările Toparhului bizantin*, în *Studii*, XVI, 1963, 5, p. 1123—1135.

Dată fiind situația fortificației de la Dervent, lipsa mențiunilor în ce privește recucerirea Durostorului de către bizantini la 1001, faptul că o putere politică dispunând de flotă putea debarca oricând trupe în spatele valului, considerăm puțin probabilă ridicarea acestuia de către bulgari. În plus, credem că un asemenea val nu putea fi ridicat decât într-o perioadă de liniște, într-un teritoriu aparținând pe o zonă destul de întinsă, de ambele părți, puterii respective. Dacă ar fi căzut Tomis, Silistra, Păciul lui Soare, Dervent, Axiopolis, bulgarii s-ar fi oprit din ofensiva lor, stabilind o graniță pe această linie? Dificultatea care se ivește în atribuirea valului bizantinilor o constituie „castrele” care sînt plasate pe latura de sud a acestuia. Rămîne de văzut dacă nu cumva elementele principale ale acestei linii defensive nu erau aceste „castre”, valul constituind o modalitate de a umple golurile de circa 2 km care rămîneau între ele. Credem că problema nu va putea fi elucidată decât prin săpături ample care să dezvelească, măcar parțial, cîteva din aceste fortificații determinînd modul în care au fost construite, ce fel de ieșiri au, cum se leagă cu valul etc.

⁵⁸ Problema este prea complexă pentru a fi discutată aici. Alegem acest centru ca punct convențional de delimitare a unei zone determinate de tăcerea cronicilor bizantine în cece ce privește recucerirea sa.

⁵⁷ Georges Ostrogorsky, *op. cit.*, p. 323.

⁵⁸ Subliniem că este vorba de o unitate formată din soldați de profesie, aparținînd, probabil acelei tagma condusă de katapanul „descoperit” de N.A. Oikonomides.

tru reasigurarea capacității de apărare a cetății și presupune, credem, existența unui corp de apărători⁵⁹. Nu putem fi de acord cu opinia lui N.A. Oikonomides, conform căreia dispariția numelui de Mesopotamia și apariția celui de Paristrion, semnifică pierderea controlului nordului Dunării de către bizantini⁶⁰. Lacuna de informare cu privire la ultimele săpături de la Păciul lui Soare a contribuit și ea, în mare măsură, la adoptarea acestei poziții de către învățatul grec. Urmele de viețuire din această vreme respectiv tipurile de locuințe mici diferă de cele din secolul al X-lea reprezentate de construcții monumentale. Aceasta ar putea însemna înlocuirea garnizoanei constituite de ostași aparținând unei tagme cu forțele themei Paristrion⁶¹. Cît privește apariția numelui de Paristrion, nu este absolut necesar să implice și renunțarea la teritoriile care determinaseră în secolul al X-lea denumirea de Mesopotamia⁶². Aceasta cu atît mai mult cu cît știrile literare infirmă această ipoteză. Astfel Skylitzes-Cedrenus referindu-se la Katakalon Kekaumenos îl denumește „ἀρχων ὧν τῶν πόλεων καὶ χωρίων”⁶³, deci șef al orașelor și teritoriilor de pe *malurile* Dunării⁶⁴. Un alt pasaj din aceeași sursă pare să accentueze această stare de fapt. Este vorba de episodul salvării vieții lui Kekaumenos, rănit de către un peceneg care îl recunoaște „din timpul cînd conducea fortărețele de pe lângă Dunăre unde neamurile trăiau în pace”⁶⁵ (ἐξ ὅτου περῆρχε τῶν παρὰ τῷ Ἰστροῦ φρουρίων καὶ ἀνεμίγνυτο ἑθνοῖς τὰ γένη). Cuvîntul παρὰ, pare să definească și aici *malurile* fluviului: cetățile situate de o parte și de alta, de-a-lungul fluviului. Referirea la neamurile care trăiau în pace, fapt sesizat și subliniat de Petre Diaconu, vizează desigur în primul rînd raporturile dintre pecenegi și bizantinii aflați în fortărețele din nordul Dunării⁶⁶. Comandantul bizantin citat trebuie să fi petrecut destul de mult timp și în nordul Dunării venind în contact cu pecenegii împotriva cărora avea să lupte peste cîțiva ani. Relațiile bizantino-pecenege depășesc însă cadrul articolului nostru.

În lumina săpăturilor de la Păciul lui Soare credem totuși că ele ar trebui judecate cu foarte multe nuanțări. Faptul că aici viețuirea nu se întrerupe la mijlocul secolului al XI-lea va trebui analizat în funcție de aspectele locale ale acestor raporturi, aspecte care nu întotdeauna se încadrează în evenimentele mari menționate de izvoare. Relațiile

⁵⁹ În lumina descoperirilor arheologice credem că apărarea era într-adevăr încredințată soldaților băștinași după cum arată și P. Diaconu în *Problèmes relatifs à la forteresse...*, p. 370. Acesta însă, interpretează diferit zidurile care au blocat cele două intrări, cunoscute, ale cetății (p. 369). Faptul se datorește redactării articolului citat înainte efectuării observațiilor din ultima campanie de săpături.

⁶⁰ N. A. Oikonomides, *op. cit.*, p. 79.

⁶¹ Referitor la deosebiriile dintre aceste două categorii de armate, vezi Hélène Glykatzis-Ahrweiler, *Recherches sur l'administration de l'Empire byzantin aux IX^e—XI^e siècles*, în *BCH*, LXXXIV, 1960, 1, p. 7—9.

⁶² Denumirea de Paristrion putea apare și ca o precizare a numelui unui teritoriu care depășea pe cel al „Mesopotamiei”; cf. N. Bănescu, *op. cit.*, p. 42.

⁶³ Skylitzes-Cedrenus, II, p. 555.

⁶⁴ Skilitzes-Cedrenus, II, p. 599. Cf. N. Bănescu, *Les Duchés Byzantins de Paristrion (Paradounavon) et de Bulgarie*, București, 1946, p. 77.

⁶⁵ Această nuanțare a traducerii îi aparține lui P. Diaconu care a formulat-o în articolul *Despre pecenegi la Dunărea de jos în prima jumătate a secolului al XI-lea*, în *SCIV*, 18 1967, 3, p. 463—476.

⁶⁶ *Ibidem*.

dintre aceste neamuri nomade, și autohtoni nu pot fi reduse la termenii generali de invazie și distrugere. Ar fi să nu judecăm istoric dacă n-am admite necesitatea pentru invadator, oricare ar fi el, de a conviețui cu băștinașii producători de bunuri materiale de care nici migratorii nu se puteau lipsi⁶⁷. Relațiile dintre locuitorii din secolul al XI-lea de la Păcuil lui Soare, în contact direct cu pecenegii încă din vremurile când relațiile acestora cu bizantinii erau bune, puteau rămâne aceleași și în momentele de criză înregistrate începând din anul 1027⁶⁸. Ostașii themei Paristrion erau, în aceste vremuri, oameni ai locurilor pe care le ocupau. Ei se naturalizaseră chiar dacă inițial nu erau toți autohtoni. Renunțarea la fortificațiile cetății de la Păcuil lui Soare poate reprezenta momentul în care acești ostași-țărani, reprezentanți ai Bizanțului la nord de Dunăre, au abandonat, obligați sau de bună voie, îndatoririle lor. Faptul că spre deosebire de fortificația de pe dealul Dervent situată în fața acestei așezări pe malul dobrogean și de celelalte cetăți citate la timpul potrivit, viața continuă aici, poate fi rezultatul unui act de supunere sau de înțelegere al acestor locuitori cu triburile pecenege. Evident ne aflăm în domeniul ipotezelor. Există însă o certitudine, deși faptul la care ne vom referi se raportează la o perioadă mai târzie: în secolul XIV, cultura materială din așezarea de la Păcuil lui Soare își găsește analogii perfecte în centre populate situate la nord și nu la sud de Dunăre⁶⁹. Această realitate trebuie să reflecteze evoluția istorică a unei așezări situate pe un teritoriu a cărui transformare de ordin natural a început într-o epocă ulterioară; probabil în ultimele trei secole.

Cetatea de la Păcuil lui Soare, a cărei apartenență la teritoriile din nordul Dunării am încercat s-o demonstrăm, este supusă unui proces continuu de distrugere de către apele fluviului. Mai târziu sau mai devreme resturile fortificațiilor de pe actualul ostrov vor dispărea. Nu este

⁶⁷ Este semnificativă fraza prin care avarii se adresează locuitorilor unei zone cucerite: „Ieșiți, semănați și secerati, noi vă vom lua numai jumătate ca dare” (*Istoria României*, I, 1960, p. 720).

⁶⁸ În legătură cu oscilațiile relațiilor bizantino-pecenege, vezi P. Diaconu, *op. cit.*, p. 475.

Pentru descoperiri de monede și sigilii bizantine la nord de Dunăre: Em. Condurachi, *Les trésors monétaires de la région carpatho-danubienne et leur importance pour l'histoire des Roumains*, în *Balkanica*, VII, 1, p. 38—41; I. Barnea, *Noi sigilii bizantine de la Dunărea de jos*, în *SCIV*, 17, 1966, p. 2, 277—297.

⁶⁹ Cele mai apropiate analogii pentru ceramica de la Păcuil lui Soare, din secolul al XIV-lea, sînt cele dela *Coconi* (N. Constantinescu, *Исследования села Коконь и вопрос о деревне в Валахии в XIV—XV вв.*, în *Dacia*, N. S., VI, 1962, p. 337—395; idem, *Observații asupra statului fortificat din Țara Românească în secolele XIV—XV*, în *SCIV*, XIII, 1962, 1, p. 59—76); *Frumoasa* (N. Constantinescu, *Cetatea de pămînt din secolul al XIV-lea de la Frumoasa (r. Zimnicea)*, în *SCIV*, 16, 1965, 4, p. 731—743); *Bragadiru* (Gh. Bichir, *Quelques problèmes des XIII-XIV siècles dans la pleine valaque à la lumière des fouilles de sauvegarde du village de Bragadiru (dist. de Zimnicea)*, în *Dacia*, N. S., IX, 1965, p. 427—439), și *Zimnicea* (material inedit, informații A. D. Alexandrescu). Toate aceste localități se găsesc la nord de Dunăre, mai aproape sau mai departe de malul stîng al fluviului. Pentru comparație vezi R. Popa, *Păcuil lui Soare, o așezare*, și rapoartele de săpături publicate în numerele de *Materiale* menționate la nota 1 a prezentului articol. Ceramica din alte așezări contemporane din Dobrogea, are alte caracteristici. De pe teritoriul Bulgariei singurul centru care furnizează descoperiri similare este Preslavul (informații A. D. Alexandrescu și P. Diaconu) și nu așezările respective de pe malul drept al Dunării. Problema este complexă și probabil va trebui judecată prin prisma căilor de pătrundere a influenței bizantine, în această epocă și a rolului acestei influențe în formarea aspectelor regionale ale culturii materiale din epoca feudalismului dezvoltat.

exclus ca o serie de aşezări de pe malul sting al Dunării, menţionate direct sau indirect de sursele istorice ⁷⁰, să fi avut într-o epocă anterioară, în condiţii asemănătoare, soarta acestei cetăţi.

LE DÉBARCADÈRE ET LE PROBLÈME DE LA POSITION GÉOGRAPHIQUE DE LA FORTERESSE BYZANTINE DE PĂCUIUL LUI SOARE

RÉSUMÉ

Ayant comme point de départ les résultats des fouilles effectuées dans la zone du débarcadère de la forteresse de Păcuiul lui Soare (X^e siècle), l'auteur reprend la discussion de certains problèmes se référant à cette forteresse et à la domination byzantine au Bas-Danube, aux X^e — XI^e siècles. Le débarcadère a la forme d'un escalier monumental, ayant une largeur de 23,70 m et sept degrés faisant saillie sur le mur d'enceinte, d'environ 12 m. Le débarcadère proprement dit est flanqué par deux tours rectangulaires ; les dimensions de ces tours sont : 11,80 × 9,70 m à la base et 10,10 × 9 m à la partie supérieure. L'accès dans la forteresse était possible par une porte à deux battants ayant une ouverture d'environ 4 m. Le débarcadère était situé dans le voisinage de la rive gauche de l'ancien cours du Danube, étant orienté vers la rive de la Dobroudja. De nos jours, à cause de la modification du cours du Danube, il est séparé, par un cordon d'alluvions large de plus de 200 m, du bras secondaire du Danube (bras Ostrov) qui coule le long de la rive de la Dobroudja. En corroborant certaines observations archéologiques avec l'opinion des spécialistes géomorphologues (voir la note 2), l'auteur aboutit à la conclusion que la forteresse byzantine, sise de nos jours dans l'île de Păcuiul lui Soare, a été initialement élevée sur la rive gauche du Danube, par Jean Tzimiscès, à la suite de la prise en possession des régions du nord du Danube pendant les années 971-972. L'abandon de la forteresse, peu après sa construction, est considéré comme résultat du transfert de la garnison qui y était établie (unité d'une *tagma*) à un autre endroit de l'empire, pendant la révolte de Bardas Skleros. La reprise de l'habitat dans l'enceinte de la forteresse a eu lieu au début du XI^e siècle, probablement au temps de l'empereur Basile II. Ce moment historique est caractérisé par la réfection de certains éléments de la fortification. Les caractéristiques du premier niveau d'habitat du XI^e siècle suggèrent la présence d'un groupe de défenseurs appartenant, cette fois-ci à l'encontre de ceux du X^e siècle, à un *théma*. L'auteur considère que le revirement, dû en Dobrogea aux victoires de Basile II, ne doit absolument pas être interprété comme un renversement de situation. D'après son avis, les Bulgares n'ont pas occupé la Dobrogea pendant la grande émeute conduite par Samuel, cette région étant restée territoire byzantin. La préoccupation de fortifier certains endroits, parmi lesquels aussi Păcuiul lui Soare, représente un moment de concentration de l'atten-

⁷⁰ Constantiniana Daphne, de exemplu.

tion de l'empire sur les frontières occidentales, qui furent quelque temps négligées. Le fait que, vers la moitié du XI^e siècle, l'habitation de cette forteresse n'est pas interrompue — comme c'est le cas pour certaines forteresses de la rive dobrogéenne — est interprété comme une conséquence des relations toutes spéciales que les habitants de cette forteresse pouvaient avoir avec les Petchénègues, grâce au contact direct avec ceux-ci et déterminées par la position géographique de la forteresse. Un argument de plus pour l'hypothèse formulée est l'unité de la culture matérielle avec le nord du Danube au XIV^e siècle. À la fin, l'auteur attire l'attention sur le processus de destruction de la forteresse de Păciul lui Soare — commencé aux derniers siècles et très actifs de nos jours — qui pourrait avoir des analogies aussi dans d'autres zones et qui aurait pu déterminer la disparition de certains établissements mentionnés dans les sources littéraires mais qui n'ont pas encore été identifiés, comme Constantiniana Daphne, par exemple.

LÉGENDE DES FIGURES

Fig. 1. — Partie du côté nord du mur de la forteresse, immergé; photographie prise pendant une période de grande baisse des eaux du Danube. Au dernier plan, la rive gauche du fleuve

Fig. 2. — Plan du côté nord-est de la forteresse (architecte Dinu Theodorescu).

Fig. 3. — Plan du débarcadère. *a*, entrée du débarcadère; *a*₁, *a*₂, entrées des tours; *b*₁, *b*₂, *b*₃, *b*₄, *b*₅, *b*₆, fentes dans le mur de la forteresse; *A*, tour de gauche; *B*, tour de droite; *C*, chambre de la tour de gauche.

Fig. 4. — Coupe transversale (idéale) du débarcadère (architecte Dinu Theodorescu).

Fig. 5. — Les fouilles au débarcadère, à la fin de la campagne de 1965.

Fig. 6. — Entrée de la tour de gauche; prise de vue de l'intérieur de la forteresse; le niveau d'habitat visible et celui de la fin du XI^e siècle.

Fig. 7. — Partie existante de la chambre de la tour de gauche du débarcadère.

Fig. 8. — Entrée de la tour de droite du débarcadère. Le niveau d'habitat visible et celui des destructeurs, du XVIII^e siècle.

Fig. 9. — L'une des fentes du mur d'enceinte; prise de vue de l'extérieur.

Fig. 10. — Restitution (idéale) du débarcadère (architecte Dinu Theodorescu).

Fig. 11. — La flèche indique l'endroit de la fortification sur la colline de Dervent. Le signe indique l'un des carrières de pierre d'où l'on avait extrait des blocs pour la forteresse de Păciul lui Soare.