

DATE PRIVIND STRUCTURA SOCIALĂ ȘI APARTENENȚA PURTĂTORILOR CULTURII SÎNTANA-CERNEAHOV DIN TRANSILVANIA

DE

GÉZA BAKÓ (Brașov)

Problema apartenenței purtătorilor culturii Sîntana de Mureș—Cerneahov din țara noastră a constituit obiectul mai multor lucrări apărute în ultimul timp. Pe baza concluziilor s-a stabilit că purtătorii acestei culturi au avut și la noi diferite apartenențe : daco-romană, geto-dacică, carpică, germanică (taifali și goți) și sarmatică¹.

În ce privește Transilvania, de care ne ocupăm în prezenta lucrare, principalele descoperiri cu elemente culturale de tip Sîntana—Cerneahov au fost atribuite astfel :

I. Morminte de incinerare ale populației autohtone².

II. Așezări aparținînd, în mare parte, populației autohtone³.

III. Cimitire și morminte de înhumare atribuite, cu precădere, populațiilor migratoare⁴.

¹ Gh. Diaconu, *Probleme ale culturii Sîntana-Cerneahov pe teritoriul R.P.R. În lumina cercetărilor din necropola de la Tîrșor*, în *SCIV*, XII, 1961, 2, p. 273—289 ; idem, *Despre sarmați la Dunărea de jos în lumina descoperirilor de la Tîrșor*, în *SCIV*, XIV, 1963, 2, p. 341—343 ; idem, *Archäologische Angaben über die Taifalen*, în *Dacia*, N. S., VII, 1963, p. 301—315 ; idem, *Despre taifali în lumina cercetărilor arheologice (aspectul Tîrșor-Olteni)*, în *SCIV*, 15, 1964, 4, p. 467—483 ; idem, *Einheimische und Wandervölker im 4. Jahrhundert u. Z. auf dem Gebiet Rumäniens (Tîrșor-Gherăseni-Variante)*, în *Dacia*, N. S., VIII, 1964, p. 195—210 ; idem, *Tîrșor, necropola din secolele III—IV e.n.*, Ed. Academiei, 1965, în special p. 36—127 ; idem, *Nordnordöstliche Elemente in der Tschernjachow-Sintana de Mureș-Kultur*, în *Dacia*, N.S., IX, 1965, p. 299—306 ; P. Aurelian, *Следы культуры Черняхов-Сынтана де Муреш в Малої Скифии*, în *Dacia*, N.S., VI, 1962, p. 235—255 ; idem, *Cîteva mărturii ale culturii Sîntana-Cerneahov în Scythia Minor*, în *SCIV*, 15, 1964, 1, p. 59—80 ; M. Comșa, *Zur Romanisierung der Gebiete nördlich der Donau (Muntenien, Südmoldau) im 4.Jh. u. Z.*, în *Dacia*, N.S., IX, 1965, p. 283—298 ; B. Mitrea-C. Preda, *Necropole din secolul al IV-lea e.n. în Muntenia*, 1966, p. 152—164 ; Ion Ioniță, *Contribuții cu privire la cultura Sîntana de Mureș-Cerneahov pe teritoriul Republicii Socialiste România*, în *Arheologia Moldovei*, IV, 1966, p. 247—252.

² D. Protase, *Problema continuității în Dacia în lumina arheologiei și numismaticii*, București, 1966, p. 135—136.

³ *Ibidem*, p. 134—135.

⁴ Gh. Diaconu, *op. cit.*, în *SCIV*, 15, 1964, 4, p. 468 ; D. Protase, *op. cit.*, p. 138.

O problemă importantă, care necesită încă un studiu amănunțit, este structura socială a purtătorilor culturii Sîntana—Cerneahov⁵. Elucidarea ei este cu atît mai importantă cu cît ea ne face posibilă cunoașterea mai îndeaproape a gradului evoluției sociale a diferitelor grupuri purtătoare ale culturii respective și, totodată, ne asigură încă un mijloc în plus pentru stabilirea apartenenței monumentelor de acest tip.

Într-o altă lucrare am subliniat că populația autohtonă a țării noastre, din preajma și de pe la începutul epocii migrațiunii popoarelor, era

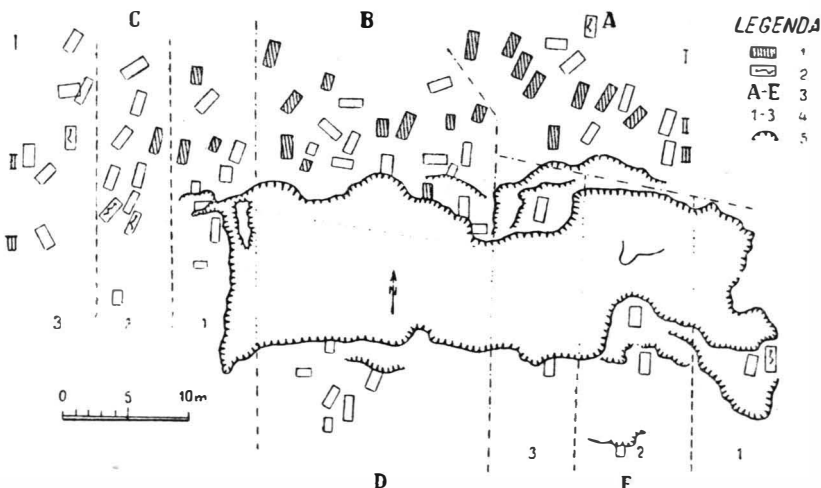


Fig. 1. — Planul analitic al necropolei de la Sîntana de Mureș. 1, morminte cu inventar bogat; 2, morminte cu schelete în poziție chirchită; 3, grupuri de morminte ale marilor familii patriarhale; 4, subunități ale marilor familii patriarhale; 5, teritorii răsărite prin exploatarea de nisip.

pe o treaptă mai avansată a evoluției sociale decît migrații, sosiți aici în secolul al IV-lea. Acest lucru este reflectat și de faptul că la carpicii din Moldova separarea familiei mici în cadrul mării comunități familiale patriarhale se constată încă în secolul al III-lea⁶, în timp ce la populațiile migratoare nu începuse nici după două-trei secole⁷. Pornind de la acest considerent am ajuns la concluzia că și în secolul al IV-lea acolo unde apare familia mică ca unitate separată avem de-a face, în mare parte, cu o populație autohtonă⁸.

Acest lucru este valabil nu numai pentru urmașii carpicii din Moldova, ci și pentru populația autohtonă daco-romană de pe teritoriul fostelor provincii. Studiul condițiilor sociale și al documentației istorice-arheologice din epoca romană dovedește în mod convingător că la populația daco-romană, rămasă în Dacia după anul 271, nucleele de bază ale societății

⁵ Lipsa cercetărilor în acest domeniu a fost sesizată de M. A. Tihanova, *Despre variantele locale ale culturii Cerneahov*, în *Probleme de istorie*, 1957, 11—12, p. 147.

⁶ G. Bakó, *Date cu privire la structura socială a carpicii din secolul al III-lea, pe baza analizei planului arheologic al cimitirului de la Poienești*, în *SCIV*, 17, 1966, 1, p. 37.

⁷ *Ibidem*, p. 38—39.

⁸ *Ibidem*, p. 40.

erau familiile mici, care constituiau obștile sătești, caracteristice epocii de trecere la feudalism⁹.

Cu totul alta era situația populațiilor migratoare. Structura socială internă a acestor populații fiind însă destul de puțin cercetată, pentru a putea demonstra deosebirea ei fundamentală față de aceea a populației autohtone, se impune ca o necesitate elucidarea problemei, cel puțin în măsura în care ne este posibilă astăzi. În acest scop ne vom folosi de rezultatele analizei planului arheologic al cimitirului de la Sîntana de Mureș,

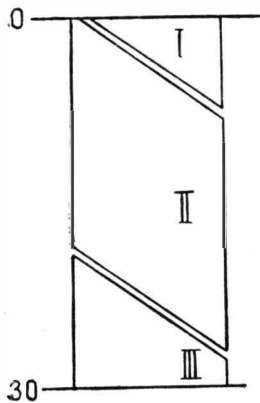


Fig. 2. — Schema cronologică a grupului A de la Sîntana de Mureș.

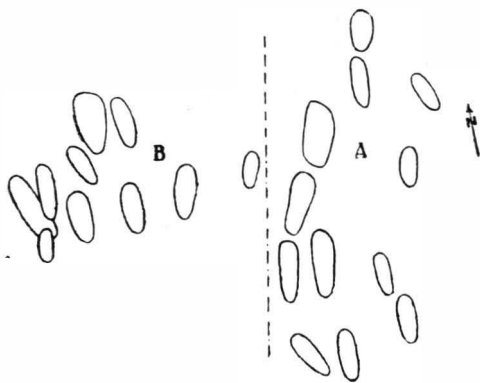


Fig. 3. — Grupuri de morminte mari familiale ale înhumaților de la Tirgșor (extras din planul publicat de Gh. Diaconu). A, grup cu morminte dispuse consecutiv în șiruri orientate pe direcția NNE-SSV; B, grup cu morminte dispuse în rînd orientat pe direcția est-vest.

care este în prezent singura necropolă de acest tip din Transilvania potrivită unei analize sociologice, paleoetnografice¹⁰.

După cum s-a precizat, cimitirul de la Sîntana de Mureș aparține, pe baza trăsăturilor antropologice și a caracteristicilor culturale, rituale, unui grup migrator eterogen, goto-sarmatic, puternic întrepătruns de elemente autohtone daco-romane¹¹.

Din nefericire numai sectorul nordic al necropolei a fost salvat în întregime, cel sudic fiind distrus în mare parte prin exploatarea de nisip. Cu toate acestea ea corespunde cerințelor analizei, deoarece indiciile de care dispunem permit reconstituirea destul de fidelă a sectorului sudic, chiar și în privința unor amănunte.

În sectorul nordic, dezvelit complet, se disting bine, atît teritorial cît și în privința caracterului, trei grupuri de morminte. Acestea, luînd în considerare aspectul lor, numărul mormintelor, precum și analogiile

⁹ Acad. C. Daicoviciu, acad. Emil Petrovici și Gh. Ștefan, în *Istoria României*, I, 1960, p. 799-801.

¹⁰ Șt. Kovács, *A maroszentannai népvándorlaskori temető*, în *Dolgy Cluj*, III, 1912, p. 250-367.

¹¹ I. Nestor, în *Istoria României*, I, 1960, p. 693; G. Bakó, *op. cit.*, p. 38, nota 20.

aparțin unor mari familii patriarhale¹². De menționat că problema mării familii patriarhale la populațiile migratoare din secolele III—IV nu a fost încă studiată pe baza arheologiei; existența ei la populațiile germanice ale vremii a fost dovedită însă de F. Engels¹³. Din datele de care dispu-

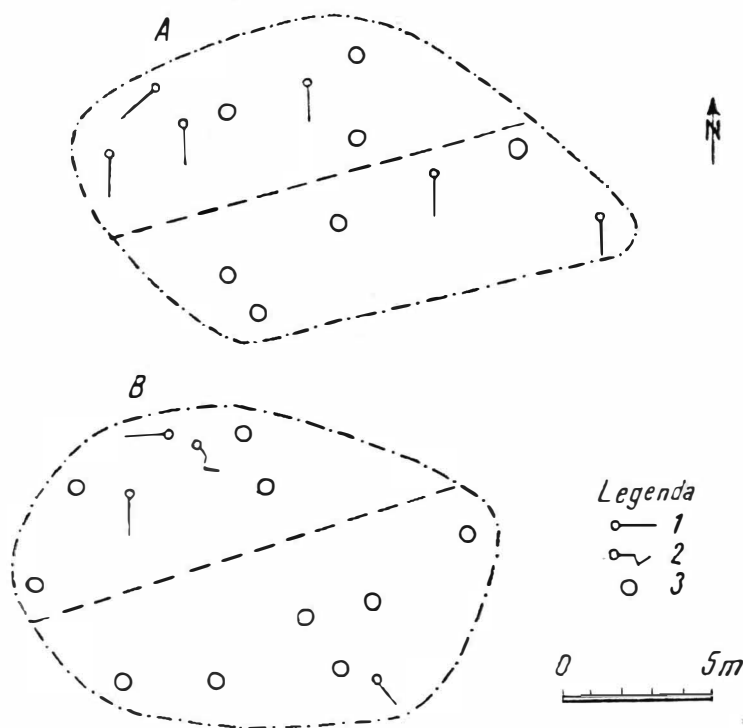


Fig. 4. — Planul analitic al cimitirului de la Privolnoe. 1, morminte de înhumare cu schelete întinse; 2, morminte de înhumare cu schelet în poziție chiricită; 3, morminte de incinerare; A—B, grupuri de morminte ale subunităților unei mari familii, cuprinzând fiecare câte două generații.

nem rezultă că la populațiile germanice familia mare se manifestă încă în vremea lui Caesar, ca unitate de consum, iar apoi în cei 150 de ani pînă în vremea lui Tacit, devine unitate de producție, constituind nucleul de bază al societății germane. Ea se păstrează și în secolele de mai târziu, deoarece în cimitirul baiuvar de la Denning (lîngă Mün-

¹² Pe teritoriul țării noastre grupuri de morminte ale unor mari familii patriarhale au fost semnalate în necropolele de la Poienești și Bandu de Cîmpie: G. Bakó, *op. cit.*, p. 34, fig. 1 și p. 35; idem, *A mezőbándi temető népének és anyagi kultúrájának eredetéről*, în *AE*, 87, 1960, 1, p. 23—24; idem, *Elemente slave in necropola de la Bandu de Cîmpie*, în *SCIV*, XIII, 1962, 2, p. 452, fig. 1 și p. 453.

¹³ K. Marx și F. Engels, *Opere*, vol. 21, București, Edit. politică, 1965, p. 138 și urm.

chen), din epoca merovingiană, mormintele sînt dispuse în grupuri separate aparținînd unor mari comunități familiale¹⁴.

În ce privește cimitirul de la Sîntana de Mureș, cele mai importante sînt mărturiile grupului răsăritean, notat de noi cu A, și cele ale grupului

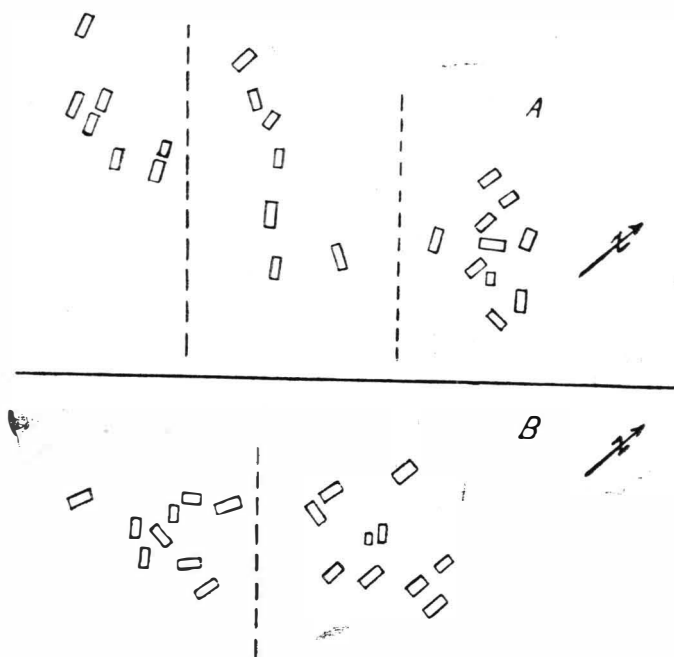


Fig. 5. — Grupuri de morminte ale unor mari familii patriarhale din necropola sarmatică de la Petuhovca (extrase din planul publicat de M. Ebert). A, mare familie divizată în trei subunități; B, mare familie divizată în două subunități.

apusean, notat cu C, ambele cunoscute în întregime. La grupul A majoritatea mormintelor era dispusă într-un rînd neordonat, orientat pe direcția VNV — ESE¹⁵, care reprezintă o generație a unei mari familii. Cele cîteva

¹⁴ P. Reinecke, *Zum Plan der Reihengräber von Denning bei München*, in *Germania*, 18, 1934, 3, p. 214, fig. 1; a se vedea grupurile din partea estică a cimitirului, care reprezintă două mari familii, fiecare cu cîteva generații consecutive.

¹⁵ Dispunerea în acest fel este frecventă și în cimitirele cerneahoviene din răsărit, de exemplu în necropola de la Cerneahov (V.P. Petrov, *Черняховский могильник*, in *МИА*, 116, 1964, p. 65, fig. 2) și în cea de la Privolnoe (I. V. Kuharenco, *Поселение и могильник полей погребений в селе Привольном*, in *СА*, XXII, 1955, p. 131, fig. 2). La noi este cunoscută, într-un caz, la înmormintările înhumaților de la Tîrșșor (Gh. Diaconu, *Tîrșșor*, 1965, pl. 111). De menționat că acest sistem de dispunere a mormintelor era caracteristic și populațiilor germanice de mai târziu. Deosebirea este doar că la aceste populații, mormintele fiind orientate pe direcția vest—est, rîndurile erau orientate pe direcția nord—sud: P. Reinecke, *op. cit.*, p. 214, fig. 1; P. Zenetti, *Das alamanische Reihengräberfeld bei Schretzheim in Baierisch-Schwaben*, in *Germania*, 19, 1935, 4, p. 335, fig. 1; P. Reinecke, *Altbajuwarische Siedlungsanlagen nach den zugehörigen Reihengräberfunden*, in *Germania*, 20, 1936, 4, p. 267, fig. 6; K. Sági, *A vörösi langobard temető*, in *AE*, 87, 1960, 1, p. 53, fig. 2.

morminte răzlețe situate în spatele și în fața acestui rînd provin de la generația anterioară și de la cea posterioară. De aici rezultă deci că perioada înmormintărilor nu depășise cu mult răstimpul unei generații, puțin fiind apreciată la cel mult 30 de ani. Concluzia este firească, deoarece pe baza precizărilor recente începutul cimitirului poate fi datat cel mai devreme pe la mijlocul secolului al IV-lea¹⁶, iar sfîrșitul lui între anii 376—380, sau către finele secolului¹⁷.

Grupul C avea un sistem deosebit de înmormintare. În cadrul lui întîlnim trei grupuri mai mici, cu morminte dispuse consecutiv, în șiruri

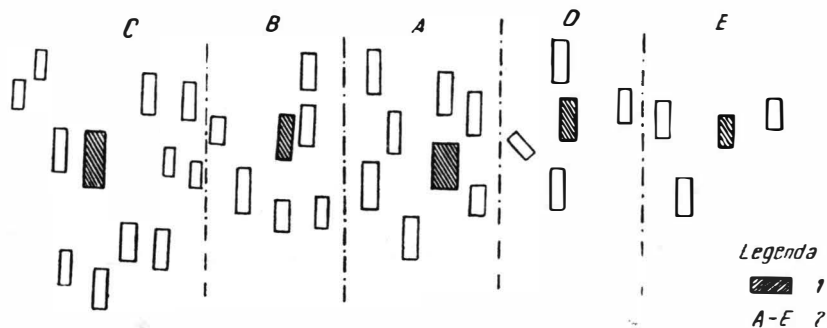


Fig. 6. — Planul analitic al zonei generației a doua din sectorul gentilic sud-vestic din necropola de la Bandu de Cîmpie. 1, morminte ale conducătorilor marilor familii; 2, grupuri de morminte ale marilor familii.

orientate pe direcția nord — sud¹⁸. Întrucît durata înmormintărilor nu depășise cu mult răstimpul unei generații este evident că aceste microgrupuri, dintre care cele cunoscute în întregime aveau 7—9 morminte de adulți¹⁹, nu reprezintă familii individuale²⁰, ci comunități mai mari, com-

¹⁶ Gh. Diaconu, *op. cit.*, în *SCIV*, XII, 1961, 2, p. 281, nota 1; idem, *Tirgșor*, 1965, p. 122, nota 53.; I. Ioniță, *op. cit.*, p. 251; pentru datarea tirzie a cimitirului pledează nu numai fibulele cu placă și disc, ci și lipsa totală a pieptenilor cu apucătoare semicirculară și prezența exclusivă a celor cu mineralul în formă de clopot (pentru încadrarea lor cronologică cf. Gh. Diaconu, *Tirgșor*, 1965, p. 104), precum și apariția altor obiecte tirzii, cum sînt cataramele din mormintele 36, 63 și 64, pandantivul rectangular din mormintul 63 (cf. Gh. Diaconu, *op. cit.*, p. 91, 96—97).

¹⁷ Data încetării culturii Sintana-Cerneahov pe teritoriul țării noastre nu este încă definitiv clarificată. Unii cercetători nu admit datarea descoperirilor de acest tip după anul 380 (L. Birzu, *Contribuții arheologice la cunoașterea perioadei hunice la Dunărea de jos*, în *AUB*, X, 1961, 20, p. 21). Alții au sesizat însă în complexe de tip Sintana-Cerneahov unele elemente culturale tirzii care ar permite, eventual, prelungirea datării lor pînă pe la anul 400 (Gh. Rădulescu și M. Ionescu, *Noi morminte din sec. IV e.n. descoperite la Cacaleți*, în *SCIV*, XIV, 1963, 1, p. 180 și p. 179, fig. 4.; Gh. Diaconu, *Tirgșor*, 1965, p. 91, 96—97, 107.; B. Mitrea-C. Preda, *op.cit.*, p. 142, 147).

¹⁸ Grupuri de morminte dispuse în acest fel apar și în cimitirele de la Independența, ●Inac și Tirgșor (B. Mitrea-C. Preda, *op. cit.*, p. 119 și fig. 153; Gh. Diaconu, *Tirgșor*, 1965, pl. 111). Ele nu lipsesc nici în aria răsăriteană a culturii Sintana-Cerneahov. Astfel în partea estică a necropolei de la Gavrilovca întîlnim un grup de acest tip (E. A. Simonovici, *Раскопки могильника у овчарни совхоза приднепровского на низнем Днепре* în *МИА*, 82, 1960, p. 169, fig. 6).

¹⁹ Este vorba de subunitățile 2 și 3. La subunitatea 1 colțul sud-estic a fost atacat de groapa de nisip, lipsindu-i câteva morminte.

²⁰ Într-un interval atît de scurt grupurile de morminte ale unor familii mici ar fi putut avea doar 2—3 morminte de adulți.

puse din cîteva familii mici. În cazul acesta avem deci de-a face cu fenomenul, cunoscut pe calea etnografiei, cînd din cauza înmulțirii membrilor nu mai era posibilă viețuirea în cadrul unei gospodării casnice comune și deci marea familie s-a divizat în cîteva subunități compuse fiecare din cîteva familii mici. Aceste subunități ale mării familii aveau gospodării casnice separate, dar constituiau în continuare o comunitate de producție²¹. Divizarea de acest gen a mării familii este atestată și pe calea arheologiei. De exemplu, în cimitirul sarmatic de la Petuhovca, întîlnim grupuri de morminte ale unor mari familii patriarhale divizate în două-trei subunități²².

Un alt lucru important este faptul că grupul C se încheia spre sud cu morminte de copii. Aceasta arată că prima generație se înmormînta în partea nordică, iar ultima în partea sudică a grupurilor²³. Concluzia este întărită și prin constatarea că la grupul A pieptenele de tipul cel mai evoluat a apărut într-un mormînt răsleț (M 50/1) situat în partea sudică²⁴.

Mărturiile sectorului nordic aruncă o lumină destul de clară și asupra situației sectorului sudic. După cum se vede, grupul A s-a încheiat spre sud cu morminte răslețe ale generației a treia, în vremea căreia înmormîntările au încetat. Așadar mormintele situate mai spre sud, pe teritoriul răvășit prin exploatarea de nisip, nu constituiau continuarea grupului A. De fapt ar fi chiar imposibilă presupunerea că grupurile A și B să fi continuat pînă la limita indicată de ultimele morminte descoperite la sud de groapa de nisip. În acest caz, luînd ca bază situația generațiilor din grupul A, ar trebui să admitem existența a cel puțin 5—6 generații, ceea ce înseamnă, pentru vremea aceea, o perioadă de 125—150 de ani. Or, s-a văzut că limitele încadrării cronologice a cimitirului sînt mijlocul și, cel mai tîrziu, sfîrșitul secolului al IV-lea.

În consecință, avînd în vedere suprafața sectorului sudic și poziția mormintelor salvate, care arată două concentrări bine distincte, este evident că avem de-a face aici cu încă două grupuri de morminte ale unor mari familii.

Este de remarcat că și la grupul E, din acest sector, mormintele salvate la sud de groapa de nisip alcătuiau trei virfuri separate teritorial și identice cu modul în care erau dispuse mormintele grupului C. Prin urmare și în cazul acesta marea familie era divizată în trei subunități. Faptul că la grupurile A și E, situate unul după celălalt, mormintele erau dispuse după sisteme deosebite, dovedește încă o dată că sectorul sudic nu era continuarea grupurilor A și B din sectorul nordic, ci existau aici alte grupuri de morminte mari familiale.

Examinînd inventarul mormintelor observăm existența unei diferențieri economice și sociale destul de înaintate, care se manifestă atît între marile familii, cît și în cadrul acestora între membrii lor. Cea mai

²¹ M. O. Kosven, *Introducere în istoria culturii primitive*, București, 1957, p. 114—115.

²² M. Ebert, *Ausgrabungen auf dem Gute Maritzyn, Gouv. Cherson*, în *PZ*, V, 1913, 1—2, pl. 3.

²³ Este evident că zona unei generații mai vechi, deci vîrstnică, nu putea cuprinde în mare parte morminte de copii.

²⁴ Șt. Kovács, *op. cit.*, p. 300, fig. 67/1.

bogată era familia A, firește marea familie a conducătorului comunității. Destul de înstărită a fost și familia B. În schimb familia C și, după mărturia mormintelor salvate, familiile D și E erau mult mai sărace²⁵. Cu altă ocazie am subliniat însă că la acest grup de populație diferențierea economică-socială nu a atins încă gradul la care contradicțiile interne provocate de ea duc la separarea familiilor mici în cadrul mării familii patriarhale. Ca dovadă, în cimitir nu se evidențiază nici un semn al separării familiilor mici în cadrul grupurilor de morminte ale marilor familii patriarhale²⁶.

Pentru precizarea gradului evoluției sociale a grupurilor migratoare goto-sarmatice din secolul al IV-lea, menționăm că pe teritoriul țării noastre nu cunoaștem pînă acum nici un așa-numit „mormint princiar” izolat, cu inventar foarte bogat, de tip Sintana-Cerneahov. Din contra, exemplele de care dispunem arată că membrii aristocrației gentile se înmormintau încă în cimitirele gentile comune. Unor asemenea persoane aparțin mormintele foarte bogate, cum ar fi M. VIII de la Izvoare, apărute în cadrul cimitirelor de tip Sintana de Mureș²⁷. Cele arătate denotă că la grupurile goto-sarmatice ale epocii nu începuse încă separarea vîrfurilor sociale de masa populației și nici transformarea lor în clasă dominantă. La populațiile germanice care au trecut prin țara noastră mormintele izolate, foarte bogate, nu apar decît în secolul al V-lea (Chiojdu, Velt, Apahida), dar și atunci numai în mod răzleț.

După cum am văzut deci, la Sintana de Mureș se înmormintau cinci mari familii patriarhale, care constituiau o obște gentilică. Într-o altă lucrare am arătat și faptul că obștile gentile de felul acesta, compuse din cîte cinci mari familii, întîlnite și în alte cimitire din epoca de trecere la feudalism, de exemplu la Bandu de Cîmpie și la Győr (R. P. Ungară), pot fi puse în legătură cu organizarea gentilică decimală, caracteristică multor populații din perioada finală a comunei primitive²⁸. Se știe însă că aceasta nu era organizarea gentilică născută în mod natural, ci o formă de organizare creată artificial după modelul ei. Vorbind de romanii din vremea așa-zisilor regi, cînd la ei exista cea mai caracteristică organizare gentilică decimală, F. Engels a arătat: „Curiile și triburile erau, ce-i drept, în parte formațiuni artificiale, dar erau create după modelele autentice, evaluate în mod natural ale societății din care au luat naștere și care le înconjură încă din toate părțile”²⁹.

Nașterea acestei forme de organizare la grupurile goto-sarmatice o putem data în perioada după ocuparea regiunilor dintre Nistru și Nipru de către goți, cînd ei s-au răspîndit pe un vast teritoriu și s-au amestecat cu diferite populații, ceea ce a dus la slăbirea vechilor legături gentile evaluate în mod natural. Aceasta, împreună cu necesitatea îmbunătățirii organizării militare, care acum, în condițiile luptelor cu legiunile romane, a devenit o problemă arzătoare, a impus reorganizarea grabnică a tribu-

²⁵ Pentru grupul apusean, notat de noi cu C, a se vedea și observațiile lui Șt. Kovács, *op. cit.*, p. 330.

²⁶ G. Bakó, *op. cit.*, în *SGIV*, 17, 1966, 1, p. 39.

²⁷ I. Ioniță, *op. cit.*, p. 230.

²⁸ G. Bakó, *op. cit.*, p. 39, nota 23.

²⁹ K. Marx și F. Engels, *Opere*, vol. 21, p. 124.

rilor gotice. Desigur, goții nu s-au putut debarasa de la o zi la alta de formele vechi obișnuite și, de fapt, la ei nu exista încă o forță publică despărțită de mase care să fi putut impune o organizare de alt caracter, adică cea statală³⁰. În asemenea condiții reorganizarea s-a făcut după modelul vechii orînduiri gentilice. În vremea aceea însă goții erau în perioada democrației militare, cînd războiul și organizarea în vederea războiului constituiau funcțiuni regulate ale vieții societății³¹. Prin urmare cu ocazia reorganizării au trebuit să fie luate în considerare și cerințele de ordin militar. Pentru satisfacerea acestora, adică pentru ca unitățile militare gentilice să aibă o organizare similară aceleia a legiunilor romane, s-a împrumutat ca sistem de împărțire sistemul decimal al armatei romane³². Așa s-au creat obștiile gentilice de bază formate din cîte cinci mari familii. Două comunități de acest fel constituiau o unitate compusă din zece mari familii. Zece unități cu cîte zece mari familii alcătuiau suta (numită în limbile vechi germane hunda, hunta), care avea aceleași funcții ca ginta de mai înainte evoluată în mod natural.

Existența organizării decimale la grupurile migratoare goto-sarmatice nu este de loc surprinzătoare. Mărturiile de care dispunem o confirmă. Dintre mărturiile arheologice putem sesiza cele ale cimitirului de la Bandu de Cîmpie, din prima jumătate a secolului al VII-lea, în care întîlnim, pe lângă altele, și elemente germanice răsăritene³³. După cum arată analiza planului arheologic sectorul sud-vestic al acestei necropole aparține unei comunități gentilice compusă din cinci mari familii patriarhale. În centru se înmormînta familia cea mai bogată, desigur familia conducătorului comunității, iar în dreapta și în stînga ei se înmormîntau cîte două familii mai puțin înstărite³⁴.

În ceea ce privește datele istorice sînt deosebit de importante cele prezentate în lucrările lui F. Engels privitoare la societatea veche germană. Din acestea aflăm că, o dată cu statornicirea triburilor germanice pe teritoriul Germaniei, s-a instaurat la ei orînduirea specifică de marcă, care la început avea un caracter gentilico-tribal³⁵. F. Engels a subliniat și faptul că în sudul Franței și în Spania organizarea de marcă a fost introdusă de vizigoți³⁶, stabiliți acolo în secolul al V-lea. Semnificativ, pentru noi, este faptul că, după mărturia datelor existente, organizarea de marcă avea un sistem de împărțire decimal-centezimal, mărcile constituind așa-numitele sute (Hundertschaft=centena)³⁷, compuse din cîte o sută de unități economice de bază ale societății. Zece centurionate alcătuiau apoi un „Gau”. Prin urmare este evident că goții, care au introdus

³⁰ Pentru nașterea forței publice despărțită de mase și rolul ei în constituirea organizării statale, cf. K. Marx și F. Engels, *Opere*, vol. 21, p. 107, 112, 165—166.

³¹ *Ibidem*, p. 160.

³² În vremea orînduirii gentilice, baza organizării militare era însăși organizarea gentilică (pentru triburile germanice cf. K. Marx și F. Engels, *Opere*, vol. 21, p. 132—133). Prin urmare, pentru a dispune de o armată organizată, ca și cea romană, pe bază decimală, era necesară reorganizarea triburilor după acest sistem.

³³ G. Bakó, *op. cit.*, în *AÉ*, 87, 1960, 1, p. 22—23, 28—29.

³⁴ *Ibidem*, p. 23—25 și fig. 1; idem, *op. cit.*, în *SCIV*, XIII, 1962, 2, p. 452, fig. 1.

³⁵ K. Marx și F. Engels, *Opere*, vol. 19, București, Edit. politică, 1964, p. 349, 514.

³⁶ *Ibidem*, p. 345—346.

³⁷ *Ibidem*, p. 342.

în regiunile apusene amintite orînduirea de marcă, au trebuit să dispună de o organizare decimă, firește de aceea oglindită în cimitirul de la Sîntana de Mureș. Trebuie însă subliniat încă o dată că organizarea decimă a grupurilor goto-sarmatice din secolul al IV-lea avea încă, în privința conținutului, caracter gentilic. Transformarea ei în organizare teritorială a avut loc mai târziu, după plecarea goților din țara noastră și așezarea lor statornică în apusul Europei³⁸.

Cele rezultate din analiza planului arheologic al cimitirului de la Sîntana de Mureș și din confruntarea concluziilor cu datele istorice corespund întocmai caracterizării făcute de F. Engels, după care triburile germanice din aceste vremuri aveau, în general, aceeași organizare ca grecii din epoca eroică și romanii din epoca așa-zisilor regi³⁹. După cum am văzut, cimitirul de la Sîntana de Mureș atestă că în secolul al IV-lea cel puțin o parte a grupurilor migratoare goto-sarmatice avea, într-adevăr, ca și romanii din epoca așa-zisilor regi, o organizare gentilică decimă, creată artificial. Există la ele o aristocrație gentilică — compusă din marile familii ale șefilor comunităților gentilice —, care nu s-a desprins încă de mase și nu s-a transformat în clasă dominantă, ci alcătuită o pătură conducătoare. În fruntea uniunilor tribale se aflau așa-zii regi, care nu erau însă monarhi, ci șefi militari supremi și, eventual, președinți ai unor foruri judecătorești⁴⁰, cu o putere destul de limitată⁴¹. Prin urmare caracterizarea făcută de F. Engels cu privire la romanii din epoca așa-zisilor regi este valabilă și pentru societatea goților din vremea studiată, așa încît putem spune că fenomenele care au avut loc în această perioadă a evoluției lor sociale nu au schimbat caracterul fundamental inițial al orînduirii,⁴² ea rămînînd, în esență, o orînduire gentilică.

O problemă importantă în legătură cu cimitirul de la Sîntana de Mureș este, desigur, influența culturală puternică a populației autohtone⁴³ și prezența în cadrul lui a unor elemente etnice daco-romane⁴⁴. Acest fenomen este firește, deoarece documentația arheologică de care dispunem dovedește pe deplin că migratorii au găsit și în Transilvania o numeroasă populație autohtonă⁴⁵. Conviețuirea și raporturile dintre populația autohtonă și populațiile migratoare s-au soldat, firește, cu influențe culturale reciproce și, în unele cazuri, cu legături de căsătorie, care explică cu prisosință prezența elementelor autohtone în cadrul cimitirelor atribuite grupurilor migratoare.

Cele arătate confirmă deci concluzia după care populația autohtonă din țara noastră a contribuit din plin la formarea variantei de la noi a culturii Sîntana-Cerneahov. Desigur, în urma legăturilor economice, și populația autohtonă din Transilvania a preluat o serie de elemente cultu-

³⁸ Cu privire la organizarea teritorială a goților din Spania: V. Costăchel, *Despre problema obștiilor agrare în Țara Românească și Moldova în secolele XIV—XV*, în *SCIM*, II, 1951, 1, p. 101—102.

³⁹ K. Marx și F. Engels, *Opere*, vol. 21, p. 140.

⁴⁰ Probabil, din această cauză îl numește Ammian pe Athanarich „judex potentissimus”: Gh. Ștefan și I. Barnea, în *Istoria României*, I, 1960, p. 593.

⁴¹ K. Marx și F. Engels, *Opere*, vol. 21, p. 139—140.

⁴² *Ibidem*, p. 124.

⁴³ Aceasta a fost observată încă de Șt. Kovács, *op. cit.*, p. 333.

⁴⁴ I. Nestor, în *Istoria României*, I, 1960, p. 693.

⁴⁵ Sinteza recentă a problemei: D. Protase, *op. cit.*, p. 103—205.

rale de tip Sîntana-Cerneahov, în special în regiunile unde această cultură a avut o răspîndire mai largă, adică pe valea Mureşului de mijloc, în răsăritul şi sud-estul Transilvaniei⁴⁶. Cu privire la această problemă nu trebuie neglijat însă nici faptul că unele elemente culturale caracteristice culturii Sîntana-Cerneahov, cum ar fi vasele cu ornament lustruit, fibulele cu piciorul întors pe dedesubt, pandantivele în formă de căldăruşă, au fost introduse în Transilvania, probabil, încă de carpicii⁴⁷ şi de dacii liberi apuseni⁴⁸. Dovadă în acest sens este faptul că fibulele cu piciorul întors pe dedesubt apar aici încă în epoca finală a stăpînirii romane⁴⁹, cînd, după lupta de la Abrittus, începe aşezarea carpilor în răsăritul Transilvaniei⁵⁰. Semnificative sînt apoi şi pandantivele în formă de căldăruşă. Deoarece aceste obiecte lipsesc din varianta transilvăneană a culturii Sîntana-Cerneahov, piesele care apar pe acest teritoriu, începînd încă de pe la mijlocul secolului al III-lea (Cristian, Mereşti, Soporul de Cîmpie), au trebuit să ajungă aici prin intermediul carpilor⁵¹. În felul acesta se explică că deşi populaţiile migratoare cerneahoviene au pătruns în Transilvania, după cunoştinţele noastre actuale, numai pe la jumătatea secolului al IV-lea⁵², totuşi unele elemente culturale aşa-zise de tip Sîntana-Cerneahov apar aici încă în a doua jumătate a secolului al III-lea şi în primele decenii ale secolului al IV-lea⁵³.

Cunoscînd deci apartenenţa diversă a purtătorilor culturii Sîntana-Cerneahov, atribuirea descoperirilor de acest tip devine o problemă complexă. Dacă problema apartenenţei mormintelor şi a cimitirelor cu material de tip Sîntana-Cerneahov din Transilvania, cunoscute pînă în

⁴⁶ Referitor la problema răspîndirii culturii Sîntana-Cerneahov în Transilvania: Gh. Diaconu, *op. cit.*, în *SCIV*, XII, 1961, 2, p. 281; idem, *Tirgşor*, 1965, p. 122.

⁴⁷ Pentru prezenţa vaselor cu ornament lustruit, a fibulelor cu piciorul întors pe dedesubt şi a pandantivelor în formă de căldăruşă, în cultura carpilor din secolul al III-lea, cf. Radu Vulpe, *Săpăturile de la Poienişti din 1949*, în *Materiale*, I, 1953, p. 437—438, 441, 449—452.

⁴⁸ În ceea ce priveşte prezenţa vaselor lustruite şi a fibulelor cu piciorul întors pe dedesubt în cultura dacilor liberi apuseni, cf. E. Dörner, *Römerzeitliche dakische Brandgräber aus Sîntana-Arad*, în *Omagiu lui Constantin Daicoviciu*, 1960, p. 153 şi p. 158, fig. 2/2; N. Vlăsa, *O pătrundere din vest a dacilor pe teritoriul fostei provincii Dacia, în secolul al IV-lea e.n. (Descoperirile de la Cipău-„Girle”)*, în *SCIV*, 16, 1965, 3, p. 510 şi fig. 3/5; 4/15; 6/1.

⁴⁹ Dintre fibulele de acest tip apărute aici încă în faza finală a epocii romane amintim pe cele de la Porolissum (Á. Buday, *Porolissumból*, în *Erdélyi Múzeum*, XXVI, 1909, 1, p. 31; idem, *Porolissumból*, în *DolgyCluj*, II, 1911, 1, p. 79, fig. 10/3 şi p. 91; idem, *Porolissumból*, în *DolgyCluj*, V, 1914, p. 73, fig. 5/7,9 şi p. 79, 83), Moreşti, Lechinţa de Mureş, Soporul de Cîmpie (K. Horedt, *Untersuchungen zur Frühgeschichte Siebenbürgens*, 1958, p. 19, fig. 3/5, p. 22; D. Protase, *Şantierul arheologic Soporul de Cîmpie (r. Turda, reg. Cluj)*, în *Materiale*, VII, 1960, p. 427, fig. 4/2, 10, 14; idem, *op. cit.*, p. 57, fig. 24/2, 16), Turda (I. H. Crişan, *Şantierul arheologic Turda*, în *Materiale*, VII, 1960, p. 437, fig. 10/1), Alba Iulia (G. Müller, *Die Fiebel mit umgeschlagenem Fuss in Ungarn und Siebenbürgen, Ungarische Jahrbücher*, 11, 1931, p. 62, 64, 68, şi pl. IV/9), Tarcea Mică (Á. Buday, *Római villák Erdélyben*, în *DolgyCluj*, IV, 1913, p. 148 şi fig. 15/1).

⁵⁰ I. Nestor, în *Istoria României*, I, 1960, p. 684—685.

⁵¹ Ioan I. Pop, *Pandantive în formă de căldăruşă din sud-estul Transilvaniei*, în *SCIV*, 17, 1966, 1, p. 175—179.

⁵² Cf. nota 16.

⁵³ De exemplu în mormintele de incinerare de la Lechinţa de Mureş, Sărăţeni, Sfinlu-Gheorghe (D. Protase, *op. cit.*, p. 117, 127, 128) şi Olteni (Z. Székely, *Almanach 1879—1954*, Tg. Mureş, 1955, p. 29; idem, *A Sepsiszentgyörgyi Tartományi Múzeum Évkönyve*, 1955, p. 34; ornamentul lustruit al fragmentelor urnei din acest mormînt este menţionat în versiunea maghiară).

prezent, o putem considera rezolvată, cel puțin în linii mari, în schimb clarificarea definitivă a atribuirii așezărilor contemporane necesită încă lămuriri.

Studiind aceste așezări din Transilvania, D. Protase a sesizat nu de mult unele aspecte care merită toată atenția. După cum a arătat, multe dintre ele, ca acelea de la Archiud, Mugeni, Obreja, Sebeș, Sic etc., încep încă în epoca romană și tipurile locuințelor întâlnite în ele constituie, în general, o continuare nemijlocită a formelor de locuințe sătești din timpul provinciei. La majoritatea acestor așezări, săpate în mod sistematic (Archiud, Bezid, Iernut, Obreja, Sic și altele), în contrast cu cimitirele de tip Sântana de Mureș din Transilvania, prevalează ceramica de tradiție dacică și romană, cea de tip Sântana-Cerneahov propriu-zis fiind mult mai slab reprezentată. Un alt lucru semnificativ este faptul că în așezările descoperite pînă acum nu s-a găsit decît un singur obiect de metal, goto-pontic (o fibulă cu placă și disc la Hărman) și cițiva piepteni de tipul caracteristic cimitirelor de înhumăție cerneahoviene (la Archiud, Bezid, Hărman, Noșlac, Reci)⁵⁴.

Pe baza fenomenelor constatate D. Protase a ajuns la concluzia că așezările de la Archiud, Bezid, Cipău, Iernut, Mugeni, Noșlac, Obreja, Reci, Sebeș și Sic aparțin populației locale, autohtonă daco-romană, carpică și dacică apuseană⁵⁵.

Pentru lămurirea problemei trebuie să ținem seamă și de faptul că structura funcțională a construcțiilor reflectă întotdeauna cerințele sociale, ea fiind indisolubil legată de caracterul social al epocii și, desigur, al populației căreia îi aparțineau construcțiile respective. Prin urmare, studiind caracterul așezărilor și structura funcțională a locuințelor obținem, ca și în cazul cimitirelor, indicații importante cu privire la structura societății populației de la care provin, ceea ce, în cazul nostru ne ajută și în lămurirea problemei apartenenței lor.

Examinînd principalele așezări cu elemente culturale de tip Sântana-Cerneahov din Transilvania constatăm că ele au, în general, bordeie, semibordeie și locuințe de suprafață de dimensiuni reduse. Astfel, în așezările cele mai importante dimensiunile locuințelor cunoscute sînt următoarele: Archiud 8—8,5 m², Bezid 5,2 m², Cipău 12—16 m², Hărman 9,5—16 m², Mugeni 13 m², Sfintu-Gheorghe 7,5 m², Noșlac 7,5 m²⁵⁶. O altă caracteristică importantă, constatată mai în toate cazurile (la Archiud, Cipău, Hărman, Mugeni, Noșlac și în alte părți), sînt gropile de provizii situate printre și în apropierea locuințelor⁵⁷.

Dimensiunile reduse ale locuințelor arată deci în mod neîndoielnic că ele serveau unor familii mici. Iar gropile de provizii apărute alături de locuințe, care au o deosebită semnificație din punct de vedere social,

⁵⁴ D. Protase, *op. cit.*, p. 106—108, 116—117, 119—123, 125—126, 129; cu privire la Hărman informații de la A. D. Alexandrescu și Ioan I. Pop, pentru care le mulțumim și pe această cale.

⁵⁵ D. Protase *op. cit.*, p. 134.

⁵⁶ *Ibidem*, p. 106, 108, 113, 120, 121; Z. Székely, *Raport preliminar asupra sondajelor executate de Muzeul Regional din Sfintu-Gheorghe în anul 1956*, în *Materiale*, V, 1959, p. 240; pentru Hărman informații de la A. D. Alexandrescu și Ioan I. Pop.

⁵⁷ Cf. nota de mai sus.

denotă că familiile mici constituiau unități economice aparte, adică erau nucleele de bază ale societății.

În consecință, există deci o neconcordanță fundamentală între gradul evoluției sociale, oglindită pe de o parte în cimitirul de la Sintana de Mureș, iar pe de altă parte în așezările transilvănene contemporane cu elemente culturale de tip Sintana-Cerneahov.

Studiind, nu de mult, problema așezărilor de tip Sintana-Cerneahov din țara noastră cercetătorul Ion Ioniță a sesizat câteva lucruri de care trebuie să ținem seamă în judecarea problemei. Dintre observațiile lui notăm următoarele :

În ceea ce privește locuințele de suprafață din aria răsăriteană a culturii Cerneahov unii autori au ajuns la concluzia că cele de dimensiuni mici aparțin familiilor individuale iar cele de dimensiuni mari aparțin marilor familii. Analizând locuințele de suprafață de dimensiuni mari E. A. Rikman a constatat că în perioada anterioară lipsesc construcțiile de acest tip în aria ocupată de cultura Cerneahov. Găsind în schimb analogii pentru ele în regiunile mai vestice, ocupate de triburile germanice (Silezia, Schleswig-Holstein), a considerat că locuințele de dimensiuni mari de tip Cerneahov aparțin grupurilor germanice intrate în componența purtătorilor acestei culturi.

Față de acestea Ion Ioniță a făcut unele observații cu totul întemeiate. Din ele rezultă că pe câtă vreme locuințele cu spațiu locuibil mare pot aparține într-adevăr marilor familii, „casele mari” care cuprind însă spațiu locuibil redus și încăperi cu altă destinație (depozite) nu pot fi puse pe seama acestora, ci exprimă starea materială mai avansată a familiilor individuale cărora le aparțineau ⁵⁸.

Un alt lucru important, sesizat de Ion Ioniță este faptul că lămurirea originii germane a „caselor mari” de tip Cerneahov necesită încă un studiu complex ⁵⁹.

În sfârșit o problemă deosebit de însemnată, pe care o pune autorul citat, este aceea că existența mării familii nu presupune și conviețuirea ei obligatorie în aceeași locuință ⁶⁰.

În adevăr, această chestiune trebuie lămurită de la caz la caz în funcție de gradul evoluției mării familii. După cum se știe marea familie, în decursul evoluției sale, a avut două forme principale, forma arhaică și forma evoluată. În perioada formei arhaice, când nu s-a început încă separarea familiilor mici în sinul ei, membrii mării familii, sau ai subunităților sale, unde exista această divizare, trăiau într-o gospodărie casnică comună și conviețuiau în aceeași locuință. Mai târziu, în perioada formei evoluată, numită marea comunitate familială patriarhală, sau patronimie, familiile mici care s-au separat în cadrul mării familii locuiau în căminele lor aparte, avându-și fiecare câte o gospodărie casnică proprie.

În ceea ce privește cimitirul de la Sintana de Mureș analiza planului arheologic arată că în cazul acesta avem de-a face cu forma arhaică a mării familii, când nu s-a început încă separarea familiilor mici în sinul ei.

⁵⁸ Ion Ioniță, *op. cit.*, p. 216—217.

⁵⁹ *Ibidem*, p. 216.

⁶⁰ *Ibidem*, p. 217.

Această structură a mării familii se evidențiază și în alte cimitire ale culturii Sîntana-Cerneahov.

De exemplu la înhumații, în bună parte goto-sarmatici⁶¹, din sectorul central și cel nordic de la Tîrgșor se remarcă clar opt grupuri de morminte ale marilor familii, divizate uneori în cîte două subunități. Sistemul înmormintărilor denotă că nici la acest grup migrator nu începuse încă separarea familiilor mici în cadrul mării familii⁶². Dintre necropolele răsăritene o putem aminti pe cea de la Privolnoe (din regiunea Pragurilor Niprului), aparținînd unei populații migrate aici de pe cursul superior al Nistrului, sau din regiunea Vistulei⁶³. Mormintele acestei necropole se concentrează, cu excepția unuia, în două grupuri (cu cîte două zone ale generațiilor consecutive), care reprezintă subunități ale unei mari familii, nedivizate încă în familii mici⁶⁴.

Pe baza celor arătate putem deci conchide următoarele :

După cum s-a remarcat, în perioada anterioară culturii Sîntana-Cerneahov lipsesc cu totul pe acest teritoriu construcțiile cu spațiu locuibil mare, care ar putea indica conviețuirea sub același acoperiș a unor mari familii. Acest lucru este firesc, deoarece pe baza precizărilor făcute în ultimul timp populațiile locale, atît cele de pe teritoriul țării noastre, cît și cele din răsărit, se aflau pe o treaptă mai avansată a evoluției sociale decît populațiile migratoare⁶⁵, căreia îi era caracteristică separarea familiilor mici și transformarea lor în nuclee de bază ale societății. Prin urmare este neîndoielnic că cel puțin la o mare parte a populației locale unitățile de bază ale societății erau familiile mici. Dar și acolo unde mai exista marea familie, ea se afla în perioada formei evoluat, caracterizată prin separarea familiilor mici în cadrul ei. Din regiunile noastre putem cita ca exemplu în acest sens cazul carpilor din Moldova, la care începuse încă din secolul al III-lea separarea familiilor mici în sinul mării familii⁶⁶. Această concluzie, formulată de noi pe baza analizei planului arheologic al cimitirului de la Poieniști, este confirmată și de structura socială oglindită în așezările carpice, care aveau toate locuințe cu spațiu locuibil redus⁶⁷, potrivite unor familii mici. În ceea ce privește regiunile răsăritene, ne putem referi, de exemplu, la mărturia așezărilor culturii Zarubinți-Corcovatoc, de pe Niprul mijlociu. Locuințele în general mici (de 10—24 m²) ale acestora⁶⁸, asociate cu gropi de provizii dovedesc că la purtătorii culturii respective unitatea economică de bază a societății era familia mică.

⁶¹ Pentru apartenență : Gh. Diaconu, *Tîrgșor*, 1965, p. 118.

⁶² *Ibidem*, pl. III.

⁶³ M. A. Tihanova, *op. cit.*, p. 158.

⁶⁴ I. V. Kuharenco, *op. cit.*, p. 131, fig. 2.

⁶⁵ G. B. Fedorov, *Rezultatele și problemele principale ale cercetărilor arheologice din sud-vestul U.R.S.S., privitoare la primul mileniu al e.n.*, in *SCIV*, X, 1959, 2, p. 337 ; Pentru aceasta pledează, de exemplu, și apariția mormintelor izolate, bogate de tip Lipița (M. A. Tihanova, *op. cit.*, p. 163), care denotă că la costoboci începuse separarea aristocrației gentilico-tribale de mase și transformarea ei în clasă dominantă.

⁶⁶ G. Bakó, *op. cit.*, in *SCIV*, 17, 1966, 1, p. 38—39.

⁶⁷ Gh. Bichir, *Noi contribuții la cunoașterea culturii materiale a carpilor*, in *SCIV*, 16, 1965, 4, p. 675—687.

⁶⁸ E. V. Mahno, *Ранне-славянские (Зарубинецко-Корчеватовские) памятники в среднем Поднепровье*, in *SA*, XXIII, 1955, p. 89 ; A. L. Mongait, *Arheologia in U.R.S.S.*, 1961, p. 303.

Față de acestea, în epoca culturii Sîntana-Cerneahov apar și construcțiile cu spațiu locuibil mare. O dată cu ele se remarcă, la unele grupuri migratoare purtătoare ale acestei culturi marea familie de formă arhaică care reclamă necesitatea locuințelor cu spațiu locuibil mare, potrivite conviețuirii sub același acoperiș a membrilor săi, sau a membrilor subunităților din cadrul ei.

Din coroborarea acestor date rezultă deci că locuințele cu spațiu locuibil redus ale culturii Sîntana-Cerneahov pot fi puse, în primul rînd, pe seama populațiilor locale, iar cele cu spațiu locuibil mare se pot atribui, în bună parte, populațiilor imigrate pe teritoriul acestei culturi.

Cu privire la originea locuințelor cu spațiu locuibil mare, ale culturii Sîntana-Cerneahov, este de remarcat că ele își găsesc analogii nu numai în regiunile mai vestice, ocupate de triburile germanice, ci și pe teritoriile locuite de sarmați. Astfel, în regiunea de stepă din nordul Mării Negre s-a descoperit un grup de așezări întărite, atribuite sarmaților, care aveau locuințe mari, împărțite în mai multe încăperi⁶⁹. Una dintre cele mai însemnate așezări de acest tip este cea de la Kiselov (de lângă Odesa). În această așezare au fost dezvelite mai multe construcții de suprafață cu spațiu locuibil mare, compuse din două-trei încăperi de locuit⁷⁰. Este semnificativ faptul că în cimitirul sarmatic de la Petuhovca întîlnim grupuri de morminte ale unor mari familii divizate, de asemenea, în două-trei subunități⁷¹. Analogia, care merge pînă la identitate, arată că construcțiile de la Kiselov aparțineau unor mari familii de tip „Petuhovca”, încăperile fiind locuințe ale subunităților.

În lumina datelor de care dispunem considerăm că locuințele cu spațiu locuibil mare ale culturii Sîntana-Cerneahov aparțin deopotrivă grupurilor germanice și celor sarmatice. Deși nu intră în cadrul acestui studiu, totuși remarcăm că ar fi interesant de a clarifica care dintre diferitele tipuri sînt de origine germanică și care de origine sarmatică. Din punctul de vedere al structurii marii familii este de presupus că construcțiile de acest tip cu o singură încăpere foarte mare aparțineau, în primul rînd, marilor familii nedivizate în subunități, iar acelea cu mai multe încăperi spațioase aparțineau marilor familii divizate în subunități. Desigur, trebuie să admitem și faptul că uneori subunitățile aveau case separate, dar și de data aceasta cu spațiu locuibil destul de mare.

În ceea ce privește teritoriul țării noastre, așezarea vremelnică a unor grupuri migratoare fiind o realitate istorică, este firesc să fi existat și aici, în vremea culturii Sîntana-Cerneahov, construcții cu spațiu locuibil mare. Această posibilitate se poate admite cu atît mai mult cu cît în așezările de la Iași și Botoșani s-au și descoperit locuințe cu suprafață de 45—50 m²⁷². Este de reținut însă că acestea constituie deocamdată cazuri izolate. Sesizarea atît de rară pe calea arheologiei a locuințelor de acest tip se explică, eventual, prin faptul că ele erau, de obicei, construcții de suprafață, supuse deranjărilor ulterioare în măsură mult mai mare

⁶⁹ Ion Ioniță, *op. cit.*, p. 216; pentru atribuire: M. A. Tihanova, *op. cit.*, p. 159.

⁷⁰ K. A. Raevski, *Наземные сооружения земледельцев Междуречья (Испр.-дистри в I тысячелетии н. э.)*, în SA, XXIII, 1955, p. 250—268, p. 253, fig. 2.

⁷¹ M. Ebert, *op. cit.*, pl. 3.

⁷² Ion Ioniță, *op. cit.*, p. 216.

decît locuințele adîncite, așa încît în cazuri numeroase nu se mai pot stabili cu certitudine dimensiunile lor.

Revenind la problema Transilvaniei este de subliniat că în așezările din secolul al IV-lea, cunoscute pînă în prezent, nu a apărut nici o construcție cu spațiu locuibil mare, care să fi putut servi ca locuință comună unei mari familii, sau unei subunități a acesteia și, prin urmare, ar corespunde structurii sociale oglindite în cimitirul de la Sintana de Mureș. Pe teritoriul Transilvaniei, în epoca de trecere la feudalism, astfel de construcții au apărut pînă acum numai în așezările de la Morești și Porumbeni Mici, unde ele sînt reprezentate de acele pavaje de piatră care datează, pe baza stratigrafiei și a ceramicii găsită pe ele, din secolul al VII-lea⁷³. Suprafața acestor locuințe în cazurile constatate la Porumbeni Mici era de 45–60 m²⁷⁴. Prezența locuințelor cu spațiu locuibil mare în secolul al VII-lea nu este surprinzătoare, deoarece în cimitirul contemporan de la Bandu de Cîmpie se remarcă în mod evident existența marilor familii patriarhale⁷⁵, în cadrul cărora nu începuse încă separarea familiilor mici⁷⁶, ele constituind unități economice și de gospodărie casnică nedivizate.

După cum am arătat deci așezările cu elemente culturale de tip Sintana-Cerneahov din Transilvania, cunoscute pînă în prezent, aparțin unei populații la care unitatea economică la bază a societății era familia mică. Prin urmare aceste așezări pot fi atribuite nu populațiilor migratoare goto-sarmatice, ci populației locale, autohtonă daco-romană, carpică și dacică apuseană.

Din cele expuse rezultă deci că studierea structurii funcționale a locuințelor ne asigură într-adevăr încă o bază pentru atribuirea așezărilor cu elemente culturale de tip Sintana-Cerneahov și, totodată, ne apropie de cunoașterea mai exactă a gradului evoluției sociale a populației autohtone. Mărturia așezărilor confirmă concluzia după care la populația autohtonă nucleul de bază al societății era familia individuală. De asemenea, dovedește că unitatea organizatorică de bază a fost obștea sătească alcătuită din mai multe familii mici, care conviețuiau în cadrul unei așezări, formînd o comunitate bazată pe raporturi de vecinie. Din caracterizarea făcută în ultimul timp rezultă că obștea sătească autohtonă din această vreme era mult mai evoluată din punct de vedere social decît obștea sătească arhaică, imbinînd proprietatea privată cu cea comună asupra pămîntului⁷⁷.

⁷³ K. Horedt, *Șantierul arheologic Morești*, în *SCIV*, V, 1954, 1–2, p. 201 (stratigrafia arată că sînt posteroare așezării din secolul al VI-lea, iar ceramica cenușie găsită pe ele denotă că nu pot depăși secolul al VII-lea), Z. Székely, *Săpăturile arheologice de la Porumbeni Mici*, în *Materiale*, VI, 1959, p. 526–527; idem, *Săpăturile de la Porumbeni Mici*, în *Materiale*, VIII, 1962, p. 28, 30; K. Horedt, Șt. Molnár, Z. Székely, *Săpăturile de la Porumbeni Mici*, în *Materiale*, VIII, 1962, p. 633.

⁷⁴ Z. Székely, *op. cit.*, în *Materiale*, VI, 1959, p. 526, fig. 4; idem, *op. cit.*, în *Materiale*, VIII, 1962, p. 30, fig. 9.

⁷⁵ G. Bakó, *op. cit.*, în *AE*, 87, 1960, 1, p. 23–25; idem, *op. cit.*, în *SCIV*, XIII, 1962, 2, p. 452, fig. 1, p. 453 și p. 454, fig. 2.

⁷⁶ G. Bakó, *op. cit.*, în *SCIV*, 17, 1966, 1, p. 39.

⁷⁷ Acad. C. Daicoviciu, acad. Em. Petrovici și Gh. Ștefan. În *Istoria României*, I, 1960, p. 799–800.

Concluziile care se desprind din analiza sociologică a descoperirilor arheologice atestă prin urmare și în Transilvania că populația autohtonă se afla pe o treaptă mai avansată a evoluției sociale decât populațiile migratoare, sosite aici pe la jumătatea secolului al IV-lea.

Precum s-a văzut, populațiile migratoare trăiau într-o orînduire care avea încă, în esență, un caracter gentilic. Nucleul de bază al societății lor era marea familie patriarhală în sinul căreia nu începuse separarea familiilor mici.

Față de acestea obștea sătească (de vecinie) evoluată și familia mică ca unitate economică de bază a societății, existente la populația autohtonă, reprezintă o treaptă mult mai avansată a evoluției sociale. Dovadă, printre altele, și faptul că obștea sătească evoluată a populației autohtone constituie una din premisele feudalismului de mai târziu ⁷⁸.

DONNÉES CONCERNANT LA STRUCTURE SOCIALE ET L'APPARTENANCE DES PORTEURS DE LA CIVILISATION DE SINTANA DE MUREȘ-TCHERNIAKHOV DE TRANSYLVANIE

RÉSUMÉ

Pour éclaircir les problèmes abordés, l'auteur examine le plan de la nécropole de Sintana de Mureș, de même que les établissements comprenant des éléments Sintana-Tcherniakhov, de Transylvanie. En analysant le plan archéologique de la nécropole de Sintana de Mureș, appartenant à un groupe migrateur hétérogène, gotho-sarmatique, fortement entropénétrés d'éléments autochtones daco-romains, on a abouti aux conclusions suivantes : les populations migratrices de l'époque, qui ont stationné temporairement en Transylvanie se trouvaient au stade de la commune primitive, ayant une organisation gentile, en partie avec une division décimale, et par conséquent créée artificiellement. Le noyau fondamental de la société était la grande famille patriarcale, de forme classique, où la division en petites familles (individuelles) n'était pas encore accomplie.

Les établissements comprenant des éléments de la civilisation de Sintana-Tcherniakhov de Transylvanie, connus jusqu'à présent, révèlent un caractère social tout spécial. Les habitations, de dimension réduite (5,2—16 m²) avec leurs fosses à provisions à proximité, démontrent que pour la population qui les habitait, la petite famille, était l'unité économique de base de la société.

Par conséquent ces établissements ne peuvent être attribués aux populations migratrices ; ils appartiennent à la population autochtone daco-romaine, carpique, dacique de l'ouest, pour lesquelles la famille individuelle étant le noyau fondamental de la société.

En conclusion, on souligne, que l'étude de la structure fonctionnelle des habitations peut offrir non seulement une autre possibilité pour l'attribution des établissements présentant des éléments culturels de type

⁷⁸ *Ibidem*, p. 801 ; Șt. Pascu, în *Istoria României*, 11, 1962, p. 34—37.

Sintana-Tcherniakhov, mais qu'elle nous permet en même temps de connaître le degré d'évolution sociale atteint par la population autochtone de notre pays.

Les témoignages de ces établissements confirment la conclusion selon laquelle la population autochtone avait, comme noyau fondamental de la société, la famille individuelle, tandis que l'unité d'organisation était la communauté villageoise (*vecinie* = voisinage). Tel qu'il a été récemment prouvé, la communauté villageoise de cette époque était plus évoluée, au point de vue social-économique, que la communauté archaïque, car la propriété foncière privée coexistait avec la propriété communautaire. Par conséquent la population autochtone de la Transylvanie, de même qu'en général celle de tout notre pays, se trouvait à un degré plus élevé d'évolution sociale que les groupes migrateurs gothosarmatiques.

LÉGENDE DES FIGURES

Fig. 1. — Plan analytique de la nécropole de Sintana de Mureş. 1, tombes à riche mobilier funéraire; 2, tombes à squelette recroquevillé; 3, groupes de tombes des grandes familles patriarcales; 4, sous-unités des grandes familles patriarcales; 5, territoires dérangés par la sablière.

Fig. 2. — Schéma chronologique du groupe A de Sintana de Mureş.

Fig. 3. — Groupes de tombes grandes familiales de Tirgşor (extrait du plan publié par Gh. Diaconu). A, groupe de tombes disposées en rangées consécutives orientées NNE — SSV; B, groupe avec des tombes disposées en file orientée E — V.

Fig. 4. — Plan analytique de la nécropole de Privolnoe. 1, tombes d'inhumation à squelette étendu; 2, tombe d'inhumation à squelette recroquevillé; 3, tombes d'incinération; A—B, groupes de tombes des sous-unités d'une grande famille, comprenant chacune deux générations.

Fig. 5. — Groupe de tombes appartenant aux grandes familles patriarcales de la nécropole sarmatique de Petuhovca (extrait du plan publié par M. Ebert). A, grande famille divisée en trois sous-unités; B, grande famille divisée en deux sous-unités.

Fig. 6. — Plan analytique de la zone de la deuxième génération du secteur gentilice du sud-ouest de la nécropole de Bandu (de Cîmpic). 1, tombes des chefs des grandes familles; 2, groupes de tombes des grandes familles.