

NOI CONSIDERAȚII ARHEOLOGICO-ISTORICE ÎN LEGĂTURĂ CU CETATEA CRĂCIUNA

DE

LUCIAN CHIȚESCU

O cercetare, pe care noi am dorit-o cît mai completă, a documentelor acum existente în legătură cu cetatea de mult dispărută a Crăciunei, ne-a dus la convingerea că singurul loc unde această cetate a putut să existe în evul mediu și unde trebuia căutată, se află pe teritoriul actualei comune Independența (jud. Galați). Pe baza acestei convingeri, furnizată de documentele scrise, o perieghază arheologică pe teritoriul comunei arătate, însoțită de cîteva săpături de sondaj a dus într-adevăr la descoperirea, *în acest loc*, a unei fortificații din pămînt și lemn, din a doua jumătate a secolului al XV-lea, pe care o serie de considerații ne determinau s-o identificăm cu mult discutata Crăciuna. Aveam atunci în vedere, între altele, faptul că *aici* e singurul loc din Moldova unde s-a păstrat, în timpuri diferite, numele de Crăciuna, că cetatea de lemn descoperită la locul presupus se află dincolo de Siret, deci pe teritoriul Moldovei, și că tot acolo se păstrează încă acea abatere a apei Siretului de la cetatea munteană, abatere de care vorbește Ștefan cel Mare însuși în 1471 ¹.

Noile cercetări arheologice practicate pe suprafața acestei cetăți au dovedit că în cea mai mare parte fortificația a fost distrusă de lucrările agricole din epoca contemporană, nemaipăstrîndu-se în teren decît o parte din latura de nord a cetății cu una din intrări și resturile a patru locuințe de tip bordei. Intrarea este reprezentată de un turn din lemn de formă pătrată, cu latura de 4 m, din care se păstrează foarte bine partea sa inferioară: birnele-talpă puternic carbonizate, stîlpii de colț de asemenea carbonizați sau lăcașele acestora și podeaua lutuită. Este deci vorba de un turn făcut din birne orizontale suprapuse și fixate la colțuri prin stîlpi verticali. Judecînd după marea cantitate de chirpic

¹ Toate referirile ce s-au făcut pînă acum, sau se vor face în continuare, în legătură cu problema identificării Crăciunei, izvoarele folosite sau descrierea amănunțită a locului unde se află cetatea au în vedere articolul nostru, *Cu privire la localizarea cetății Crăciuna*, în *SCIV*, 18, 1967, 2, p. 351 — 359, unde este tratată și tehnica de amenajare a fortificației.

încă păstrată, cu impresiuni de loazbe în pastă, se pare că pereții turnului¹ au fost lutuiți. Din punctul de vedere al dispunerii în plan însă, se constată că turnul se încadrează perfect în linia palisadei (fig. 1) pe care o depășește spre interior cu 1,30 m, iar spre exterior cu foarte puțin și aceasta din cauza dimensiunilor sale care depășesc lărgimea pereților palisadei. Impor-

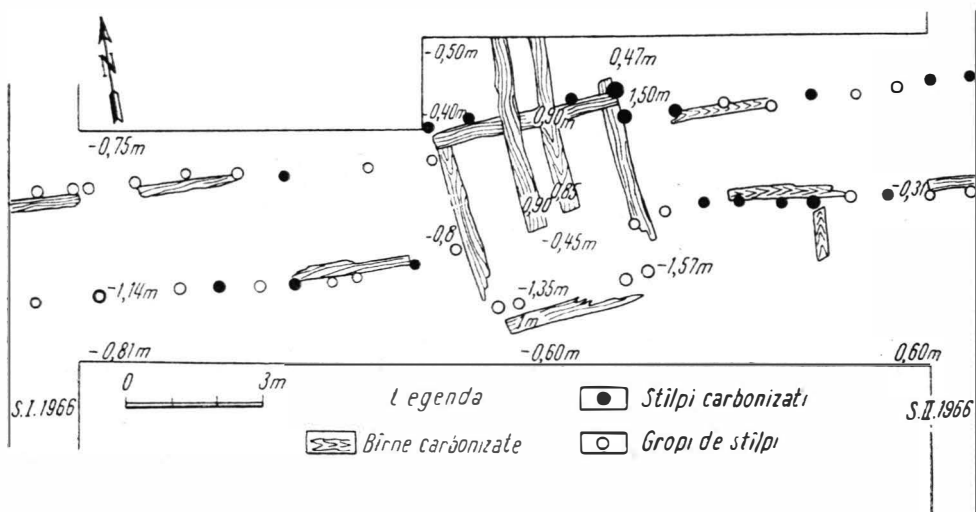


Fig. 1. — Planul intrării de pe latura de nord a cetății Crăciuna.

tantă este, de asemenea, constatarea că latura nordică a bastionului este prevăzută cu două lăcașe de intrare, despărțite de un prag îngust mărginit de doi pereți interiori ale căror birne-talpă, carbonizate, se păstrează la fel de bine. Este, după părerea noastră, vorba de două porți de acces înguste, practicate în latura de nord a turnului. Spre interior, către mijlocul podelei, pereții despărțitori ai celor două coridoare de intrare se opresc în așa fel încît cea de a doua jumătate a podelei (și deci a turnului) este nedivizată iar latura sudică nefragmentată. Planul acestei intrări este deosebit de interesant, el reprezentînd un tip unic de intrare într-o cetate de lemn, după cum intrarea cetății de lemn de la Birlad este reprezentativă pentru alt tip (intrare, tot îngustă, străjuită de două turnuri din lemn), iar intrarea fortificației mușatine de la Roman constituie un al treilea tip (intrare, de asemenea îngustă, prin turn din lemn, de formă pătrată, prevăzut la partea inferioară cu „capcană”)².

Cele patru locuințe-bordei, dintre care numai două (B_3 și B_4) s-au păstrat mai bine, fac parte din categoria cunoscută a bordeielor confecționate din loazbe horizontale suprapuse și fixate la colțuri prin stilpi verticali; de formă aproximativ pătrată, cu latura variînd între 3,50 și 4 m, bordeiele au intrarea în formă de gîrlici. Materialul arheologic recoltat, deși slab reprezentat din punct de vedere numeric datorită și

² Pentru aceasta din urmă vezi M. D. Matei și L. Chițescu, *Problèmes historiques concernant la forteresse du temps des Mușat et l'établissement urbain de Roman*, in *Dacia*, N.S., X, 1966, p. 393.

împrejurării că cea mai mare parte a suprafeței cetății a fost distrusă, este foarte prețios din punctul de vedere al semnificației. Ceramica, descoperită atât la intrare cât și în cuprinsul bordeielor se datează în a doua jumătate a secolului al XV-lea (fig. 2), iar obiectele de metal dintre care se remarcă câteva cuțite, o zăbală, catarama, un vîrf de săgeată, sînt pe cît de carac-

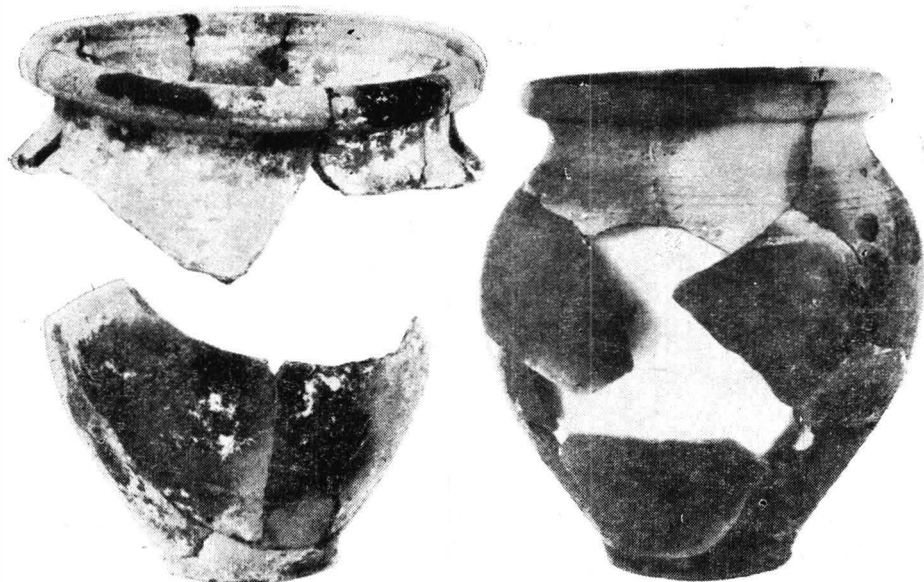


Fig. 2. — Ceramică din a doua jumătate a secolului al XV-lea, descoperită la cetatea Crăciuna.

teristice acestei epoci, pe atât de reprezentative pentru ocupații unei fortificații (fig. 3).

Întrucît, datorită distrugerilor de care aminteam mai sus, planul cetății nu mai poate fi stabilit, nu ne rămîne decît să considerăm că avem de-a face cu o fortificație din pămînt și lemn, cu una sau mai multe intrări prin turn și care-și sfirșește existența în cuprinsul celei de-a doua jumătăți a secolului al XV-lea, printr-un puternic incendiu.

Că această cetate beneficiază de o multitudine de probe ce îndreptățesc identificarea ei cu cetatea Crăciuna este un fapt pe care l-am susținut din capul locului. La argumentele aduse atunci în discuție se adaugă acum altele a căror valoare și oportunitate nu ni se par a fi cu nimic inferioare primelor. Mai întîi socotim necesar să stăruim puțin asupra situației fortificațiilor din Țara Românească în secolul al XV-lea, deoarece numai în acest mod putem intui motivele care au determinat construirea Crăciunei din pămînt și lemn și nu din piatră, așa cum oricine mai puțin avizat ar fi tentat să creadă, fiind indus în eroare în chip evident de discuțiile

îndelung purtate asupra acestei cetăți ³ și care i-au atribuit o importanță și o semnificație pe care ea nu le justifică nici pe departe. Dacă pentru Moldova tehnica construirii fortificațiilor din pământ și lemn este acum bine cunoscută și nu mai are nevoie de nici o argumentare în plus, trebuie



Fig. 3. — Obiecte de metal de la Crăciuna.

arătat că și în Țara Românească situația se prezintă cel puțin la fel. Lă-sînd la o parte faptul că de curînd a fost cercetată o astfel de cetate la

³ Istoricul C. C. Giurescu și marele povestitor și romancier Mihail Sadoveanu — singurii care au încercat să intuiască din ce material a fost construită cetatea Crăciuna — au afirmat că lemnul și pământul au fost principalele materiale de construcție. C. C. Giurescu, *Istoria românilor*, 11, 2, București, 1940, p. 519; Mihail Sadoveanu, *Frații Jderi*, III, București,

Frumoasa (jud. Teleorman)⁴, identică din punctul de vedere al construcției cu cele de la Birlad și Crăciuna și datată chiar într-o epocă mai timpurie, respectiv, în timpul domniei lui Mircea cel Bătrîn, că la Coconi (jud. Ilfov) este documentată fortificarea în aceeași tehnică chiar și a satelor⁵, dar însăși reședința lui Vlad Țepeș de la Tîrgoviște se afla, potrivit izvoarelor, într-o cetate de lemn⁶. Asemenea cetăți de lemn se pare că existau și în alte locuri din Țara Românească. Potrivit unei cronici străine, întărituri din lemn („cortine di mattoni”) existau, în afară de Tîrgoviște, la București, Cetatea de Floci și Buzău⁷. Toate acestea sînt argumente care vin să susțină că fortificațiile din lemn și pămînt nu numai că nu erau necunoscute la sud de Carpați⁸ ci că, dimpotrivă, cunoșteau o largă folosință pe aceste meleaguri și aveau la bază o îndelungată tradiție în țările române și chiar mai departe⁹. Asemenea fortificații din pămînt și lemn vor fi folosite în Țara Românească pînă destul de tîrziu¹⁰. Aproape toți cronicarii otomani, care vorbesc de campania lui Sinan Pașa în Țara

1947, p. 359. Cu toate acestea, și în ciuda faptului că Sadoveanu este cel ce a contribuit cel mai mult la păstrarea în memoria cititorilor de literatură română a amintirii acestei cetăți, straniu ni se pare faptul că multă lume cra tentată să creadă, și pcate mai este și acum, că cetatea Crăciuna a fost făcută din piatră deși, după știința noastră, nu există nici o dovadă și nici măcar o afirmație scrisă în acest sens.

⁴ N. Constantinescu, *Cetatea de pămînt din secolul al XIV-lea de la Frumoasa (r. Zimnicea)*, în *SCIV*, 16, 1965, 4, p. 731 și urm.

⁵ N. Constantinescu, *Observații asupra satului fortificat din Țara românească în secolele XIV—XV (Așezarea de la Coconi, r. Ottenița)*, în *SCIV*, XIII, 1962, 1, p. 59 și urm.

⁶ Cronicarul otoman Tursun-bei, descriind expediția turcească din 1462 pentru a înlocui pe Vlad Țepeș cu Radu cel Frumos, notează: „În fața cetății de lemn (Agac-Hisar) unde își avea reședința, el (Vlad Țepeș—n.a.) a pus pe o lungime de șase mîle să i se împletască două rinduri de garduri . . .”, *Cronici turcești privind țările române*, ed. M. Guboglu și Mustafa Mehmed, Extrase, secolul al XV-lea — mijlocul secolului al XVII-lea, I, București, 1966, p. 67. N. Iorga, referindu-se la același moment al sosirii turcilor la Tîrgoviște în 1462, arată că: „Nu erau aici ca în Bosnia, în Serbia chiar, sau la Bizantini, cetăți de piatră” . . . ci . . . „palisade primitive, cu țărnuși și vergi. . . A avea sau nu asemenea reședințe . . . nu însemna mare lucru” . . . (*Istoria românilor*, IV, București, 1937, p. 140). Pentru cetatea de lemn de la Tîrgoviște, în timpul lui Mircea cel Bătrîn, cf. și P. P. Panaitescu, *Mircea cel Bătrîn*, București, 1944, p. 64.

⁷ Giacomo di Pietro Luccari, *Copioso ristrello degli annali di Ragusa*, 1605: . . . „fabricò la città in Campolongo, e tirò alcune cotine di matteni in Bucuriste, Targoviște, Floc e Busa” apud Al. T. Dumitrescu, *Despre orașul Floci*, în *Revista pentru istorie, arheologie și filologie*, XI, partea a II-a, 1910, p. 409; cf. și M. Costăchescu, *Arderea Tîrgului Floci și a Ialomîței în 1470*, Iași, 1935, p. 5; C. C. Giurescu, *Istoria românilor*, II, 2, București, 1937, p. 530—535.

⁸ Probabil că și cetatea Telcajen, distrusă de Ștefan cel Mare în 1470, era tot din lemn din vreme ce cronicarul afirmă că voievodul moldovean „au ars-o”. Grigore Ureche, *Letopiseșul țării Moldovei*, ed. P. P. Panaitescu, București, 1955, p. 91.

⁹ Cronicarul turc Kodja Husein ne informează că imediat după lupta de la Valea Albă s-a aflat în tabăra sultanului că Matci Corvin a reluat lupta antiotomană și a construit două cetăți din lemn între Dunăre și Morava (Bosnia). *Cronici turcești* . . . , ed. cit., p. 460.

¹⁰ În 1515 un călător străin, referindu-se la Tîrgoviște, nota: „Tragovicus, metropolis Valachorum et sedes peculiaris principum, iuaccesibilis nisi muro, non moenibus circumdata sed fossa, vallo et aggeribus tentum cum sudibus praecutis exterius positus”. A. Weiss, *Acta et epistolae relationum Transylvanie Hungoriarque cum Moldavia et Valachia. I (1468—1540)*, în *Fontes rerum Transylvanicarum*, Budapesta, 1914, IV, p. 111 (apud Al. Vasilescu, *Cetatea Dimbovița*, în *BCMI*, XXXVIII, fasc. 123—126, 1945, p. 30, nota 1), iar la 1574 Pierre Lescapier relatează că la Tîrgoviște „le palais du prince est seulement muré de grandes hayes”. P. Cernovodcanu, *Călătoria lui Pierre Lescapier în Țara Românească și Transilvania la 1574*, în *Studii și materiale de istorie medie*, IV, 1960, p. 443. Referitor la București, același călător francez notează: „Les murs de ceste ville sont de gros troncs d'arbres fichés en terre contre l'un l'autre et attachés ensemble avec solines de traners, fichées aux ditis troncs avec de longues et grosses chevilles de bois”. *Ibidem*, p. 441.

Românească din 1595, menționează existența unor astfel de fortificații la Tirgoviște și București¹¹, iar un alt izvor contemporan ne informează că fortificațiile pe care le vor înălța turcii în același an la Tirgoviște¹² constau din două rânduri de birne între care se aruncă pământul scos din șanț și sint făcute după obiceiul locului sau al țării („all'usanza di quel paese”)¹³.

Ținând seama tocmai de această largă folosință a cetăților din lemn și pământ în Muntenia și de caracterul *oricum temporar* al fortificației pe care intenționa s-o ridice *dincolo de Siret*, considerăm că Radu cel Frumos nu putea „injgheba”¹⁴ decît o astfel de cetate — „fortalicium” cum o numește Ștefan cel Mare — și *nicidecum* una din piatră pe care voievodul muntean se pare că nici în capitală n-a putut-o face. O asemenea posibilitate este cu atît mai mult de admis cu cit, după cum s-a văzut, construirea Crăciunei s-a făcut în timpul unei scurte campanii a muntenilor în Moldova. De altminteri orice dubiu în această privință pare să fie înlăturat de însuși voievodul muntean care, în primăvara anului următor construirii Crăciunei — deci în perioada în care conflictul moldo-muntean era așteptat să izbucnească în orice moment în forme violente și în legătură cu care era firesc ca Radu să aibă preocupări serioase și să se intereseze de intențiile lui Ștefan cel Mare — cerea brașovenilor știri în acest sens. Scrisoarea trimisă în acest scop brașovenilor era emisă „Ex castro thabor”¹⁵. Ținând seama de toate elementele aduse mai sus în discuție și în primul rînd de momentul în care era emisă această scrisoare și în egală măsură de stăruința cu care Radu se interesa dacă Ștefan vine într-adevăr împotriva sa cu Laiotă Basarab și cu secuii, considerăm că acel „castro thabor” în care se afla voievodul Țării Românești nu putea să fie decît fortificația pe care el o făcuse *tocmai* în legătură cu acest conflict cu un an mai devreme, respectiv cetatea din lemn și pământ Crăciuna; tot așa, formula și mai lapidară folosită într-o situație similară de Ștefan cel Mare în 1476 și anume...” în campo cum omni potencia nostra” s-a dovedit că indica tot o asemenea tabără întărită cu lemn și pământ, în speță cetatea de pământ și lemn de la Birlad¹⁶.

Considerînd, în urma celor pînă acum discutate, argumentată suficient posibilitatea construirii de către munteni anume în tehnica palisadelor — și *numai în aceasta* — a cetății Crăciuna în primăvara anului 1471 pe un teritoriu aparținînd Moldovei, socotim că trebuie încercat să se lămurească un alt aspect important al efortului de înțelegere deplină a problemelor pe care această cetate le ridică și anume atitudinea pasivă a lui Ștefan cel Mare față de Crăciuna timp de aproape unsprezece ani.

¹¹ *Cronici turcești ...*, ed. cit., p. 419—420.

¹² Pe care le descrie și N. Bălcescu în *România sub Mihai-Voievod Vitcazul*, București, 1960, p. 96, 98.

¹³ A. Veress, *Campania creștinilor contra lui Sinan Pașa din 1595*, p. 76, apud General R. Rosetti, *Istoria artei militare a românilor*, București, 1947, p. 413, nota 1.

¹⁴ N. Iorga califică cetățile Crăciuna, Teleajen și Dimbovița drept „cetăți injghebate de munteni”, *Istoria românilor*, IV, București, 1937, p. 140.

¹⁵ Hurmuzaki, *Documente ...*, XV, 1, p. 79.

¹⁶ M. D. Matei și L. Chițescu, *Некоторые исторические выводы археологического исследования земляной крепости в Бырладе*, în *Dacia*, N.S., VII, 1963, p. 458.

Fiindcă pînă la 10 martie 1482 nu sesizăm nici o încercare a voievodului moldovean de a distruge sau a pune stăpînire pe această cetate munteană din coasta Moldovei. Dacă la prima vedere atitudinea domnului Moldovei apare oarecum nefirească, lucrurile se schimbă în mod substanțial dacă se ține seama de esența relațiilor moldo-muntene în intervalul de timp ce ne preocupă. Întrucît, însă, problema acestor relații a fost tratată pe larg în altă parte¹⁷ nu vom stăruii decît asupra unor momente și aceasta numai din necesitatea înțelegerii și explicării atitudinii voievodului moldovean față de cetatea munteană Crăciuna.

După cum se știe, prin cucerirea Chilieii de către moldoveni la 1465 se începe o perioadă de relații încordate între Moldova și Țara Românească fără însă a se ajunge la conflict direct decît ceva mai tirziu¹⁸. Chiar atunci cînd se ajunge la conflict, în martie 1471, și moldovenii obțin victoria la Soci, aceasta nu va avea consecințe pe plan politic. Și mai importantă este constatarea că după Soci, deși are loc o expediție munteană în Moldova ce se soldează — conform scrisorii din 13 martie 1471¹⁹ — cu ridicarea cetății Crăciuna²⁰ pe teritoriul Moldovei, Ștefan preferă să dejoace într-un fel acțiunea lui Radu întorcînd „cu meșteșug cursul Siretului, luînd astfel apa din șanțurile Crăciunei”²¹, decît să ajungă la o ciocnire hotărîtoare cu vecinul său. Că este așa o dovedește mai bine decît orice, cererea pe care Ștefan cel Mare o adresează, la această dată, regelui polon ca acesta să medieze încheierea păcii cu domnul muntean²², după cum existența în teren a abaterii Siretului, pe care cercetările arheologice o identifică cu ceea ce acum poartă numele de Colacul Crăciuna, constituie una din dovezile ce contribuie la localizarea în acest loc a cetății Crăciuna și o confirmare a izvoarelor scrise.

Pînă la această dată voievodul moldovean urmărea menținerea unui oarecare echilibru în relațiile cu Țara Românească știut fiind că o acțiune hotărîită și energică în țara vecină însemna de fapt un conflict cu Imperiul otoman. Atunci cînd conflictul va izbucni totuși în forme violente — și acest lucru se va petrece la sfîrșitul anului 1473 — el va marca începutul acțiunii lui Ștefan de a forma un puternic front antiotoman. Fiindcă în acest an are loc nu numai înlocuirea lui Radu cel Frumos cu un om al său de încredere, în cazul de față Laiotă Basarab, dar și încetarea de a mai plăti tribut turcilor de către Moldova²³. Prin înscăunarea lui Laiotă Basarab în Țara Românească (în urma victoriei obținute de Ștefan asupra

¹⁷ Vezi în această privință C. Cihodaru, *Observații pe marginea izvoarelor privind unele evenimente din istoria Moldovei între anii 1467—1474*, în *SCȘ Iași, Istoric*, VIII, 1, 1957, p. 18 și urm.; B. T. Cămpina și M. Berza, în *Istoria României*, II, Edit. Acad., București, 1962, p. 493 și urm.

¹⁸ Un complex de împrejurări, net favorabil moldovenilor, l-au determinat pe Radu cel Frumos să nu întreprindă nimic în vederea recuceririi Chilieii nici în timpul campaniei lui Matei Corvin din 1467 și, se pare, nici în vremea invaziei tătarilor din vara anului 1469. cf. C. Cihodaru, *op. cit.*, p. 19—20.

¹⁹ I. Bogdan, *Documentele lui Ștefan cel Mare*, București, 1913, II, p. 312.

²⁰ Accentuăm din nou timpul scurt în care a avut loc ridicarea Crăciunii, ceea ce sugerează, în mod complementar, că este vorba de o fortificație ușoară din lemn și pămînt.

²¹ N. Iorga, *Istoria lui Ștefan cel Mare*, București, 1904, p. 131.

²² C. C. Giurescu, *Istoria Românilor*, II, p. 504.

²³ În 1476 sultanul cerea Moldovei tributul pe trei ani din urmă. Vezi N. Iorga, *Acte și fragmente*, III, p. 56.

lui Radu cel Frumos la pîriul Vodnăului) cu ajutorul oastei moldovene și prin garnizoanele și pîrcălabii moldoveni lăsați în țara vecină pentru apărarea protejatului său, Ștefan începe efortul pe care-l va face *în mod statornic* timp de nouă ani de a avea în Țara Românească un aliat. Urmărind cu consecvență acest scop politic, Ștefan nu va intenționa nici un moment, în acești ani, să cucerească Crăciuna de la un aliat (de fapt un vasal)²⁴ al său. Numai așa considerăm că se poate explica de ce voievodul moldovean n-a întreprins nimic în acest sens deși prilejuri a avut, după cum se știe, destule. Cu deplin teamei s-a subliniat că Ștefan n-a făcut un asemenea gest „probabil pentru a dovedi că micile diferende privind granița erau fără importanță cînd avea un aliat în țara vecină”²⁵. Atunci însă cînd Ștefan cel Mare va constata cît de puțin viabile sînt soluțiile încercate de el în țara vecină, după ce *toți* oamenii săi de încredere, numiți domni la munteni cu sprijinul oastei moldovene, s-au supus sultanului, *abia atunci* atitudinea voievodului moldovean în privința Țării Românești, și implicit a Crăciunei, se va schimba în mod radical. Numai după ce și *ultima* încercare pe care o face Ștefan, în urma victoriei obținute la Rîmnic la 8 iulie 1481²⁶, de a avea în persoana lui Vlad Călugărul un aliat în Muntenia, se dovedește la fel de infructuoasă, voievodul moldovean se resemnează căutînd să-și apere propria țară. Faptul este pe deplin explicabil întrucît înainte de 16 noiembrie 1481 Țepeluș se întoarce în Muntenia și domnește, într-o luptă continuă cu Vlad Călugărul, pînă în primăvara anului 1482. În aceste condiții, și în acest an *abia*, Ștefan „căutînd să-și întărească cel puțin granița de sud”²⁷ pune stăpînire pe cetatea Crăciuna căreia îi dă pîrcălabi moldoveni. Măsura se va dovedi curînd a fi foarte îndreptățită întrucît rămas singur în Țara Românească — în urma uciderii lui Țepeluș — Vlad Călugărul, urmînd întocmai linia predecesorilor săi, devine în mod inevitabil omul turcilor.

Înțelegînd în acest mod atitudinea pașnică a lui Ștefan cel Mare față de cetatea Crăciuna în timpul luptelor moldo-muntene, va fi mai ușor de explicat relativ îndelungata perioadă de existență și funcționare a acesteia, chiar dacă știrile pe care le avem sînt extrem de sărace.

După cum s-a văzut, la un an după construirea cetății, Radu cel Frumos se afla — potrivit interpretării date de noi lapidarei formule „ex castro thabor” — la cetatea Crăciuna de unde se interesa îndeaproape de cele ce intenționa să întreprindă Ștefan cel Mare. Nemaiavînd, cu o singură excepție, nici o știre în legătură cu Crăciuna pînă la începutul anului 1481, considerăm că ea a rămas în acest interval în stăpînire voievozilor ce s-au succedat la conducerea Țării Românești, mai întîi ca aliați și vasali ai lui Ștefan cel Mare, iar mai apoi ca oameni supuși sultanului.

Excepția la care făceam aluzie o constituie una din interpolările din cronica lui Ureche, datorată lui Misail Călugărul, conform căreia după victoria de la Vaslui lui Ștefan cel Mare „i-au venit veste de la sta-

²⁴ În legătură cu situația de vasal a tuturor domnilor puși de Ștefan, în acești ani, în Țara Românească, vezi P. P. Panaitescu, *Ștefan cel Mare și orașul București*, în *Studii*, XII, 5, 1959, p. 19–20.

²⁵ C. Ciohodaru, *op. cit.*, p. 30.

²⁶ *Croniclele slavo-române din secolele XV–XVI*, ed. P. P. Panaitescu, București, 1959, p. 19.

²⁷ C. C. Giurescu, *Istoria Românilor*, II, p. 527.

roștii de Crăciuna, ce-i zic acmu Putna, cum Radu vine cu oști asupra lui Ștefan vodă fără veste”²⁸. Cu toate interpretările diferite și contradictorii ce i s-au dat²⁹, considerăm că precizarea lui Misail Călugărul care se referă în mod evident la evenimentele de la începutul anului 1475, de vreme ce este vorba de Radu cel Frumos nu poate exprima decât două posibilități. Sau vestea primită de Ștefan cel Mare provine de la ispravnicii ținutului Putna (numiți în acest caz și staroști³⁰ mai ales în veacul al XVII-lea cînd scrie Misail Călugărul), ținut vechi moldovean, situat spre granița munteană între Putna și Milcov³¹, sau Ștefan a fost înștiințat chiar de pîrcălabii cetății muntene Crăciuna în împrejurările destul de tulburi ale începutului anului 1475. Într-un studiu consacrat relațiilor dintre moldoveni și munteni în care se analizează, între altele, și poziția pretendenților la tronul Munteniei față de campania lui Soliman în Moldova, C. A. Stoide demonstrează că Laiotă Basarab l-a ajutat pe Ștefan cu sfatul și cu oastea în bătălia de la Vaslui, în vreme ce în tabăra otomană se afla domnul *din acel moment* al Țării Românești, Radu cel Frumos³². Pe de altă parte, cronicarul turc Kemal-pașa este singurul care afirmă că Radu cel Frumos n-a participat efectiv la bătălia de la Vaslui alături de turci, fugind de pe cîmpul de luptă³³. Neparticiparea oastei muntene alături de turci la Vaslui este sugerată și de N. Iorga care considera însă că în Țara Românească domnea atunci Laiotă Basarab și care încercînd a se apropia de creștini ar fi participat la urmărirea turcilor în retragere³⁴. Și mai importantă este însă scrisoarea din 24 ianuarie 1475, trimisă de un ardelean lui Matei Corvin, care relatează că după lupta de la Vaslui turcii au fost urmăriți pe de o parte de oastea lui Ștefan iar „pe de alta de Basarab cel Bătrîn care, asediat de turci într-o cetate, zărindu-i fugind, a ieșit de acolo și le-a cauzat o mare înfrîngere”³⁵. Din cele de mai sus rezultă că Laiotă Basarab a participat la Vaslui alături de Ștefan cel Mare iar Radu cel Frumos, deși a venit cu oastea otomană, nu pare să fi participat efectiv la luptă, el urmărind se pare, în primul rînd să-și menajeze forțele

²⁸ Grigore Ureche, *Lelopiseșul Țării Moldovei*, ed. P. P. Panaitescu, București, 1944, p. 92.

²⁹ Unii cercetători au considerat că informația se referă la bătălia de la Rîmnic. Alții au susținut că trebuie să fi existat două cetăți cu numele de Crăciuna, una munteană și alta moldoveană, iar Ștefan ar fi fost anunțat de pîrcălabii cetății moldovene Crăciuna. Cf. de pildă C. Constantinescu-Mircești și Ion Dragomirescu, *Contribuții cu privire la cunoașterea hotarului dintre Moldova și Țara Românească de la înlemierea principalelor și pînă la unire*, în *Studii și articole de istorie*, VI, București, 1964, p. 78.

³⁰ D. Ciurea, *Organizarea administrativă a statului feudal Moldova (sec. XIV—XVIII)*, în *Anuarul Institutului de istorie și arheologie*, Iași, 1965, II, p. 175.

³¹ C. Cihodaru, *op. cit.*, p. 30; cf. și General R. Rosetti, *Granițele Moldovei pe vremea lui Ștefan cel Mare*, în *ARMSI*, seria III, tom. XV, mem. 3, 1934, p. 86.

³² C. A. Stoide, *Legăturile dintre Moldova și Țara Românească în a doua jumătate a secolului al XV-lea*, în *SCȘ Iași*, Istorie, VII, 1, 1956, p. 59 și urm., mai ales p. 66—67.

³³ Kemal-pașa arată că deși a participat la campanie împreună cu turcii, conform ordinului primit de la Poartă, Radu cel Frumos „neamestecîndu-se de loc în luptă, stătuse de o parte și privise. Văzînd risipa oștii (otomane — n.a.) de pe locul bătăliei, el își luase capul și plecase în altă parte cu oastea sa”, *Cronici turcești* . . . , p. 209—210.

³⁴ N. Iorga, *Istoria lui Ștefan cel Mare*, ed. cit., p. 154, 159. Confuzia este evidentă la marele istoric, intrucît la acea dată domnea în Țara Românească Radu cel Frumos.

³⁵ „Ex. alia parte Bazarab major qui erat in quondam castro obessus per turchos videns fugam turchorum, de castro prosiluit, et magna dampna turcis fugientibus intulit unde tota fortitudo turchorum dissipata extitit” . . . , C. Exarcu, *Documente despre Ștefan cel Mare*, în *Columna lui Traian*, VII, p. 422—423, apud C. A. Stoide, *op. cit.*, p. 67, unde se dă și traducerea.

în vederea unei ciocniri hotărâtoare cu rivalul său din tabăra moldoveană — Laiotă — iar în al doilea rînd să nu nemulțumească prin participarea sa la luptă alături de turci pe suzeranul său Matei Corvin căruia, după cum se știe, i se închinase în 1469. O ciocnire între cei doi pretendenți la tronul Țării Românești pare să fi avut loc — conform cronicii lui Iacob Unrest — chiar în timpul înțeleșărilor din ianuarie 1475³⁶. În această conjunctură nu este de loc imposibil ca cetatea Crăciuna să fi rămas credincioasă fostului domn al Țării Românești de pînă la 20 octombrie 1474³⁷, respectiv lui Laiotă Basarab care lupta alături de Ștefan cel Mare. În acest caz este posibil ca oamenii de la Crăciuna, chiar dacă nu aceasta a fost neapărat cetatea de unde a pornit Laiotă în urmărirea turcilor — conform scrisorii din 24 ianuarie 1475 mai sus citate — să fi trimis știrile de care vorbește Misail Călugărul, în legătură cu revenirea belicoasă a lui Radu cel Frumos după bătălia de la Vaslui. Și aceasta cu atît mai mult cu cît, conform argumentelor aduse de C. A. Stoide în studiul mai sus citat, după Vaslui a avut loc o ciocnire între Laiotă și Radu în urma căreia ultimul este înfrînt și se refugiază în Transilvania. Rezultatul acestei ciocniri dintre cei doi competitori la tronul Țării Românești pare să susțină neparticiparea activă a lui Radu la Vaslui întrucît după această luptă are loc înscăunarea lui Laiotă Basarab pentru a patra oară în Muntenia, iar Radu nu se refugiază la turci ca altădată și cum ar fi fost firesc să se întîmple în cazul participării alături de turci, ci în Transilvania la suzeranul său unde își va găsi sfîrșitul³⁸.

După aceste evenimente nu mai avem nici o știre despre Crăciuna pînă la începutul anului 1481. La această dată voievodul Țării Românești Basarab Țepeluș aflîndu-se la Constantinopol pentru întărirea investirii sale ca domn, treburile în țară erau conduse de vornicul Cazan care, potrivit unui document, își chema oamenii „la cetatea Crăciuna, cît puteți mai degrabă”³⁹. Informația pare să fi ajuns curînd în Transilvania⁴⁰ întrucît la 9 februarie 1481 voievodul Transilvaniei Ștefan Bathory scria brașovenilor că Țepeluș ridică o cetate aproape de granița Moldovei⁴¹, iar la 11 martie în același an Ștefan Bathory scria din nou, de astă dată sibienilor, despre cetatea pe care o făceau oamenii lui Țepeluș⁴². Referitor la aceste știri considerăm nimerit să dăm dreptate lui Nicolae Iorga care socotea că Țepeluș a început a „face să se repare vechea cetate a Crăciunei”⁴³, rămasă în acest interval la munteni și poate atinsă în luptele la care a fost martoră. Măsura lui Țepeluș va fi întru totul îndreptățită întrucît, după cum se știe, la 10 martie 1482 Ștefan va pune în sfîrșit capăt acestei situații luînd cetatea Crăciuna.

³⁶ Iacob Unrest, *Chronicon Austriacum*, apud C. A. Stoide, *op. cit.*, p. 67.

³⁷ La 20 octombrie 1470 Laiotă Basarab este înălțurat de Țepeluș. Cf. *Cronicile slavo-române* ..., ed. cit., p. 18.

³⁸ C. A. Stoide, *op. cit.*, p. 70 și urm.

³⁹ I. Bogdan, *Documente privitoare la relațiile Țării Românești cu Brașovul și cu Țara Ungurească în sec. XV—XVI*, I, București, 1905, p. 286; *Documenta Romaniae Historica, B. Țara Românească*, I, ed. P. P. Panaitescu și Damaschin Mioc, București, 1966, p. 286.

⁴⁰ N. Iorga, *Istoria lui Ștefan cel Mare*, ed. cit., p. 194.

⁴¹ Hurmuzaki, *Documente* ..., XV, 1, p. 109.

⁴² *Ibidem*, p. 112.

⁴³ N. Iorga, *Istoria românilor*, IV, București, 1937, p. 203.

Într-adevăr, se pare că Ștefan cel Mare n-a avut de dus lupte pentru Crăciuna întrucît, cu excepția cronicii moldo-germane care spune că „a cucerit”⁴⁴, toate celelalte cronici susțin că „a luat Ștefan voievod cetatea Crăciuna”⁴⁵; absolut nici una din cronici nu menționează că pentru aceasta s-ar fi dus vreo luptă. Pe de altă parte, nici cercetările arheologice nu probează cu nimic că Ștefan a trebuit să lupte pentru cucerirea ei. Aceeași idee o susținea de altfel, cu mulți ani în urmă și C.C. Giurescu care afirma: „se pare că n-a fost luptă sau rezistență deosebită, atenția lui Tepe-luș fiind prinsă de preparativele pe care le făcea Vlad Călugărul”⁴⁶. În condițiile luptelor din Țara Românească dintre cei doi competitori la tron, îi va fi fost destul de ușor lui Ștefan să anexeze, fără eforturi deosebite, cetatea munteană din sudul Moldovei. Însuși faptul că imediat ce a devenit moldoveană Crăciuna a primit doi pircălabi moldoveni pare să ducă la aceeași încheiere; fiindcă, prezența celor doi pircălabi în cetatea Crăciuna, imediat după înglobarea ei la statul moldovean, lasă în chip logic să se înțeleagă că cetatea era în stare de funcționare și că nu era nicidecum în situația unor stricăciuni nimicitoare pe care o luptă dusă pentru cucerirea unei cetăți din pămînt și lemn le presupune. Tot așa, abandonarea și astuparea șanțului de apărare a cetății, se pare în acest timp, lasă să se înțeleagă îndreptarea Siretului pe vechiul făgaș dinainte de 1471 — Colacul Crăciuna fiind, așadar, abandonat din punct de vedere funcțional — pentru a servi ca mai înainte drept graniță naturală între Moldova, cu cetatea Crăciuna și bucata de teren din jur, și Țara Românească. Așa stînd lucrurile, și numai așa, se poate explica oarecum informația lui Grigore Ureche că o dată cu Crăciuna a fost alipit Moldovei „ținutul ce se cheamă Putna”⁴⁷, în sensul că „teritoriul din jurul acestei cetăți ... a fost anexat la Moldova în 1482 și nu acela dintre Putna și Milcov, care aparține deja Moldovei la acea dată”⁴⁸. Așadar, numai teritoriul din jurul cetății pe care moldovenii înșiși îl lăsaseră muntenilor în 1471 prin abaterea Siretului — este vorba de mica suprafață mărginită la nord de Colacul Crăciuna (canalul făcut în 1471 de moldoveni pentru abaterea Siretului) și la sud de cursul natural al Siretului — a putut fi reluat de moldoveni o dată cu Crăciuna și nicidecum ceea ce îndeobște se înțelege prin ținutul Putnei care aparținea de multă vreme Moldovei. De altminteri, cu excepția *Letopiseșului* scris de Ureche în secolul al XVII-lea, nici o altă cronică — și în primul rînd letopiseșele din secolul al XV-lea⁴⁹ — nu menționează anexarea vreunui teritoriu în același timp cu Crăciuna⁵⁰.

Cronicile devin însă unanime atunci cînd, într-o formulare aproape identică, ne informează că luînd Ștefan cel Mare cetatea Crăciuna „a așe-

⁴⁴ *Cronica moldo-germană*, în *Cronicile slavo-române ...*, ed. cit., p. 35.

⁴⁵ *Cronicile slavo-române ...*, p. 19, 51; cf. și Grigore Ureche. *op. cit.*, p. 93, 97.

⁴⁶ C. C. Giurescu, *Istoria românilor*, II, 1, București, 1938, p. 121.

⁴⁷ Grigore Ureche, *op. cit.*, p. 97.

⁴⁸ C. Cihodaru, *op. cit.*, p. 30.

⁴⁹ *Cronicile slavo-române ...*, ed. cit., p. 19, 35, 51, 64.

⁵⁰ „Această constatare — arată P. P. Panaitescu — ar fi de ajuns ca să respingem ideea că ținutul Putnei a fost alipit la Moldova abia în vremea lui Ștefan cel Mare”. Granița între cele două state de aceeași limbă, subliniază același istoric, „a rămas de la început stabilită pe Milcov, Putna și Siret și așa a rămas cinci veacuri, pînă la unirea din 1859” (*Mircea cel Bătrîn*, București, 1940, p. 224).

zat pe pîrcălabii săi Vilcea și Ivanco⁵¹. Acestora li se va adăuga la 13 mai 1484 „Mihul pîrcălabul de la Crăciuna”⁵² ca cel de-al treilea și ultimul pîrcălab cunoscut al acestei cetăți. Faptul prezintă o importanță deosebită întrucît este pentru prima dată cînd întîlnim menționat numele pîrcălabilor unei cetăți din lemn și pămînt. În legătură cu aceasta este de remarcat mai întîi împrejurarea că pîrcălabii principalelor cetăți moldovene îi cunoaștem din listele de martori; aceștia făceau deci parte din divanul domnesc. Dar nu toți pîrcălabii făceau parte din divanul domnesc deoarece: „nu toți pîrcălabii moldoveni apar în lista de martori ci numai aceia din ținuturile unde erau cetăți însemnate, care aveau, deci, importanță militară”⁵³. Or, din acest punct de vedere trebuie precizat că niciunul din cei trei pîrcălabi cunoscuți ai Crăciunei nu făcea parte din divan⁵⁴ și, după cum am văzut, nici cetatea nu era în măsură să intre în categoria cetăților moldovene de primă importanță, așa cum ne-am fi așteptat, poate înainte de identificarea ei. Existența pîrcălabilor Vilcea și Ivanco o cunoaștem din cronicile referitoare la luarea Crăciunei în 1482 iar pe cea a lui Mihul o datorăm unui document referitor la cumpărarea de către el a satului Gălășești pe Crasna⁵⁵. Altfel, și pîrcălabii Crăciunei ne-ar fi rămas necunoscuți, tot așa cum nu cunoaștem pîrcălabii altor cetăți moldovene din lemn deoarece aceștia nu figurează în listele de martori⁵⁶. Cel mai edificator exemplu îl constituie cetatea de pămînt și lemn de la Birlad, ridicată de Ștefan cel Mare în 1476 într-o tehnică identică cu cea folosită la Crăciuna, al cărei pîrcălab ne-a rămas, de asemenea, necunoscut. Tot la fel nu cunoaștem numele acelor pîrcălabi pe care știm că Ștefan i-a lăsat în Țara Românească cu prilejul înscăunării diferiților voievozi în această țară. Cronicarul contemporan evenimentului, Diugozs, relatează de exemplu că Radu cel Frumos a reluat în 1473 tronul Țării Românești de la Laiotă Basarab, înscăunat de Ștefan cu o lună în urmă, „după ce a cucerit cetățile iar pe comandantii cetăților (praefectus castrorum) pe care îi lăsase Ștefan cel Mare (quos Stephanus instituerat) i-a ucis”⁵⁷. Prezența pîrcălabilor moldoveni cu funcții de comandanți ai oastei lăstate de Ștefan cel Mare în cetățile muntene se constată și în 1476 cu prilejul înscăunării lui Vlad Țepeș în cea de-a doua domnie⁵⁸. S-a subliniat suficient că acel Tricolici care scrie din Tîrgoviște că „au

⁵¹ *Cronicile slavo-române*, ed. cit., p. 19, 35, 64; cf. și Grigore Ureche, *op.cit.*, p. 97.

⁵² *DIR*, veacul XV, A. Moldova, II (1476—1500), p. 51.

⁵³ C. C. Giurescu, *op. cit.*, p. 420.

⁵⁴ Referindu-se la absența din divan a pîrcălabilor cetății Crăciuna, M. Costăchescu făcea următoarea remarcă: „Se vede că pîrcălabii de aici nu aveau importanța celorlalți, de aceea nu apar în divan”. M. Costăchescu, *Documente moldovenești înainte de Ștefan cel Mare*, Iași, 1932, II, p. 163.

⁵⁵ Vezi nota 52.

⁵⁶ O excepție de la această regulă pare să o constituie acel „Caste pîrcălab de Soroca”, menționat în divan la 12 iulie și 14 septembrie 1499. I. Bogdan, *Documentele lui Ștefan cel Mare*, II, p. 435—446. După cit se pare, cetatea Soroca în vremea lui Ștefan cel Mare era lucrată din pămînt și lemn. Construcția cetății de piatră de la Soroca se efectuează, conform știrilor documentare, de către Petru Rareș, după 23 aprilie 1543 cînd voievodul cheamă pentru aceasta un meșter bistrițean, cf. de pildă Alex. Lapoedatu, *Cetatea Scrocei*, în *BCMI*, VII, 1914, p. 86—87; V. Vătășianu, *Istoria artei feudale în țările române*, I, București, 1959, p. 911; *Istoria României*, II, p. 722.

⁵⁷ I. Diugozs, *Historiae Polonicae*, II, apud P. P. Panaitescu, *Ștefan cel Mare și Orașul București*, în *Studii*, XII, 5, 1959, p. 18.

⁵⁸ I. Bogdan, *Documentele lui Ștefan cel Mare*, II, București, 1913, p. 349.

căzut în mâinile domnului Basarab voievod” precum și celălalt boier moldovean, fac parte „dintre comandanții garnizoanelor moldovenesti lăsate în cetățile Țării Românești căzuți în mâinile lui Basarab Laiotă”⁵⁹.

Pornind de la aceste realități și ținând seama atât de faptul că pîrcălabii și oști moldovene erau lăsați nu numai în capitală ci și în alte cetăți muntene, cît și de cele de relatate mai înainte în legătură cu structura de lemn a foarte multor cetăți de la sud de Carpați, considerăm că existența pîrcălabilor în cetatea de lemn a Crăciunei, luată și ea de la munteni, nu trebuie să surprindă pe nimeni. Acești pîrcălabi ce nu făceau parte din divan, datorită tocmai rolului secundar al acestei cetăți în comparație cu altele, fiind recrutați desigur din rîndul boierilor mici și mijlocii, vor menține în stare de funcționare cetatea Crăciuna cel puțin pînă la 13 mai 1484 cînd e menționat „Mihul pîrcălabul de la Crăciuna”.

De altminteri, însăși cercetările arheologice par a oferi o bază în sprijinul celor de mai sus. Mai întii că o cetate din lemn nu putea în mod firesc să dăinuiască multă vreme ori de cîtă atenție s-ar fi bucurat ea din partea ocupanților ei. Apoi nici materialul arheologic, și avem în vedere în primul rînd ceramica, nu îngăduie depășirea veacului al XV-lea, cu toate greutățile ce le întimpină orice încercare de datare mai restrînsă a acestui material. Iar greutatea ce mai mare constă în aceea că ceramica de la Crăciuna prezintă o serie de particularități ce par a o situa pe linia de contact a caracteristicilor ceramicii moldovene cu ale celei muntene: pe cîtă vreme decorul și multe dintre forme par a vădi afinități mai mari cu ceramica moldovenească, sînt și unele forme care, împreună cu calitatea pastei, subțirimea pereților și finețea execuției le apropie de producția ceramică de la sud de Carpați, unde se știe că influența sudului bizantin a determinat un nivel mai înalt al producției ceramice⁶⁰. Este un fapt cu totul pozitiv că ceramica descoperită aici prezintă caracteristicile pe care numai extremitatea sudică a Moldovei, ca zonă de interferență culturală, le poate da întrucît aceste caracteristici constituie alte indicii pentru localizarea aici a Crăciunei — cetate munteană devenită apoi moldoveană — și pentru stabilirea caracterului acestei fortificații. Ceramica aceasta, provenind din regiunea înconjurătoare a cetății, pare a indica situația relativ modestă atât a fortificației cît și ocupanților ei care se aprovizionau cu cele necesare din imediata apropiere și nu de la centru, din orașele muntene sau, mai tîrziu, din cele moldovene. Fără a omite nici un moment împrejurarea că cercetările arheologice n-au putut recupera decît o mică parte din materialele ce vor fi existat pe întreaga suprafață a cetății, dinaintea distrugerilor din ultima vreme, nu credem totuși că cetatea a supraviețuit multă vreme după ultima menționare a pîrcălabului ei, respectiv, după 13 mai 1484. Și aceasta deoarece, după cum am văzut, materialul arheologic, găsit exclusiv în nivelul de incendiu nu permite depășirea cu mult a acestci date, iar evenimentele care au loc în vara anului 1484 și în anul următor în Moldova cu atât mai mult n-o permit. După cum se

⁵⁹ P. P. Panaitescu, *loc. cit.*, p. 19.

⁶⁰ Ne facem o plăcută datorie aducînd și aici mulțumirile noastre lui M. D. Matei pentru ajutorul și sprijinul pe care l-am primit permanent din partea sa atât în ceea ce privește cercetarea acestui monument cît mai ales în privința interpretării materialului ceramic de aici.

știe în iunie 1484 turcii, ajutați de Vlad Călugărul⁶¹, asediază și cuceresc Chilia și Cetatea Albă (la 14 și, respectiv, la 16 iunie) și pătrund pînă la Suceava jefuind și pîrjolind totul în cale⁶². În anul următor, o altă oaste otomană condusă de Ali-bei pătrunde iarăși cu Vlad Călugărul în Moldova unde „a devastat și ruinat multe orașe și sate”⁶³. Amploarea acestor invazii, participarea la ele a lui Vlad Călugărul care cunoștea, desigur, în amănunțime cetatea Crăciuna, precum și faptul că turcii n-au mai intrat în Moldova prin Dobrogea ca în alte dăți ci direct prin Țara Românească — și în acest caz Crăciuna le stătea prin forța lucrurilor în cale — sînt împrejurări cărora nu credem că această mult discutată cetate le-a putut supraviețui. Puternicul incendiu care a pus capăt existenței Crăciunei în acești ani, considerăm că se datorește în primul rînd invaziilor amintite, fără ca prin aceasta să înlăturăm cu totul posibilitatea ca Ștefan cel Mare însuși, în fața aceluiași atacuri, s-o fi distrus, tot așa cum marele voievod procedase cu cetatea de la Birlad în fața campaniei otomane din vara anului 1476.

NOUVELLES CONSIDÉRATIONS ARCHÉOLOGIQUES-HISTORIQUES CONCERNANT LA FORTERESSE DE CRĂCIUNA

RÉSUMÉ

Les fouilles archéologiques effectuées en 1967 dans la forteresse de Crăciuna — identifiée une année auparavant sur le territoire de la commune d'Independența (dép. de Galați) — ont démontré que cette forteresse avec ses remparts en bois et terre a été détruite dans sa majeure partie par des travaux agricoles contemporains. Cependant il en reste encore une partie de la palissade du côté nord, l'une des entrées, partiquées dans une tour en bois (fig. 1) et quelques habitations creusées dans le sol. Le matériel archéologique, la céramique surtout (fig. 2), prouve que cette forteresse a été désaffectée à la seconde moitié du XV^e siècle.

Ces preuves, corroborées par d'autres considérations d'ordre historique, déterminent l'auteur de conclure que c'est *ici* et qu'il *s'agit bien* de la forteresse de Crăciuna, élevée par les Valaques, en 1471, au flanc de la Moldavie et occupée par les Moldaves en 1482. La forteresse de Crăciuna aurait trouvé sa fin, paraît-il, dans un puissant incendie, survenu, selon l'auteur, pendant la campagne de l'été 1484, engagée par les Turcs contre les puissantes forteresses moldaves, en pierre, de Chilia et Cetatea Albă.

LÉGENDE DES FIGURES

Fig. 1. — Plan de l'entrée du côté nord de la forteresse de Crăciuna.

Fig. 2. — Céramique de la seconde moitié du XV^e siècle, découverte dans la forteresse de Crăciuna.

Fig. 3. — Objets en métal de Crăciuna.

⁶¹ Asik pașa-zade, în *Cronici turcești ...*, p. 99.

⁶² *Cronici turcești ...*, p. 77, 79.

⁶³ *Ibidem*, p. 102; *Lelepisețul anonim al Moldovei arată că în 1485, după ce au ars Suceava, Turcii s-au întors prădînd și arzînd țara, Cronicile slavo-române ...*, ed. cit., p. 19.